

งานชดเชยค่าบริการทางการแพทย์

กลุ่มงานประกันสุขภาพ

สำนักงานสาธารณสุขจังหวัดพังงา

ปีงบประมาณ ๒๕๖๓

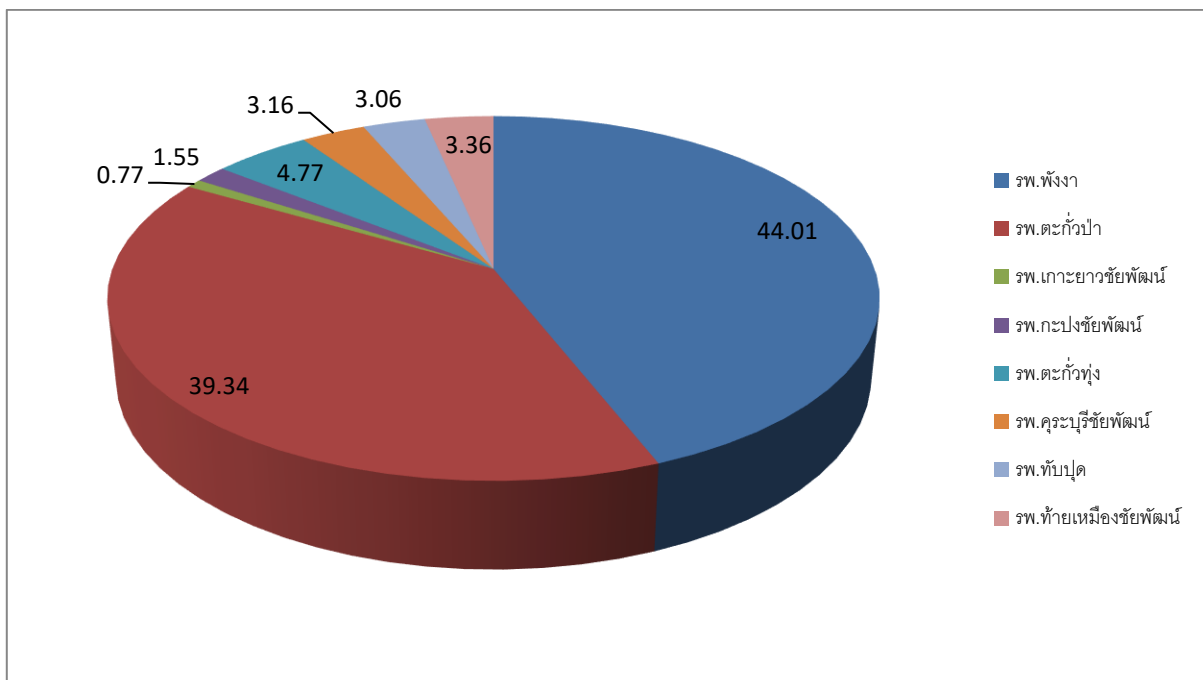
ตารางที่ ๑ สัดส่วน SUM Adj.RW ผู้ป่วยใน แยกตามประเภทหน่วยบริการ (ต.ค.๒๕๖๒-มี.ค. ๒๕๖๓)

ชื่อหน่วยบริการ	ศัภยภาพของหน่วยบริการ	SUM AdjRw	%
รพ.พังงา	S	๕,๐๗๙.๒๕๑๖	๔๔.๐๑
รพ.ตะกั่วป่า	M1	๔,๕๔๐.๒๑๑๐	๓๙.๓๔
รพ.เกาะยาวชัยพัฒนา	F2	๘๘.๖๔๓๐	๐.๗๗
รพ.กะปงชัยพัฒนา	F2	๑๗๘.๓๒๔๙	๑.๕๕
รพ.ตะกั่วทุ่ง	F2	๕๕๐.๘๑๕๙	๔.๗๗
รพ.คุระบุรีชัยพัฒนา	F2	๓๖๔.๑๖๗๗	๓.๑๖
รพ.ทับปุด	F2	๓๕๒.๘๙๘๖	๓.๐๖
รพ.ท้ายเหมืองชัยพัฒนา	F2	๓๘๗.๖๑๕๕	๓.๓๖
รวม		๑๑,๕๔๑.๙๒๘๒	๑๐๐.๐๐

ที่มา: รายงานภาระกิจบริหารกองทุนขอส่งรายงาน การเบิกชดเชย กองทุนผู้ป่วยใน และผู้ป่วยนอก สปสช.

สัดส่วน SUM Adj.RW แยกตามประเภทหน่วยบริการ

(ต.ค. ๒๕๖๒-มี.ค ๒๕๖๓)



ตารางที่ ๒ แสดงจำนวนข้อมูล ผู้ป่วยใน UC ADJRW และค่า CMI แยกตามหน่วยบริการ
ข้อมูล ตุลาคม ๒๕๖๒ - มีนาคม ๒๕๖๓

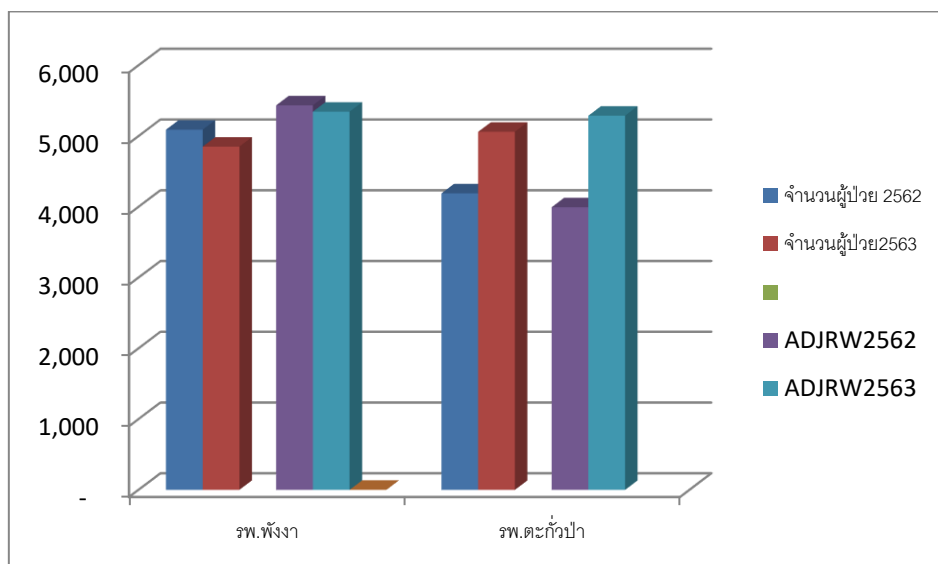
หน่วยบริการ	ศัภภาพ โรงพยาบาล	จำนวนผู้ป่วย(ราย)		จำนวน ADJRW		CMI	
		๒๕๖๒	๒๕๖๓	๒๕๖๒	๒๕๖๓	๒๕๖๒	๒๕๖๓
รพ.พังงา	S	๕,๐๙๑	๔,๘๕๒	๕,๔๓๔.๗๑๕๖	๕,๓๔๕.๔๗๙๐	๑.๐๗	๑.๑๐
รพ.ตะกั่วป่า	M๑	๔,๑๙๑	๕,๐๖๑	๓,๙๙๔.๓๐๓๖	๕,๒๘๘.๓๙๑๒	๐.๙๕	๑.๐๔
รพ.เกาะยาวชัยพัฒนา	F๒	๓๒๑	๑๗๒	๑๓๔.๒๔๓๕	๑๐๒.๕๙๒๓	๐.๔๒	๐.๖๐
รพ.กะปงชัยพัฒนา	F๒	๓๖๕	๓๗๖	๒๒๐.๙๔๗๑	๒๑๗.๑๑๔๒	๐.๖๑	๐.๕๘
รพ.ตะกั่วทุ่ง	F๒	๘๖๐	๖๘๒	๕๓๓.๒๑๕๗	๔๔๑.๘๖๕๓	๐.๖๒	๐.๖๕
รพ.คุระบุรีชัยพัฒนา	F๒	๕๔๐	๕๒๖	๒๙๖.๐๖๔๕	๓๔๖.๕๕๔๓	๐.๕๕	๐.๖๖
รพ.ทับปุด	F๒	๕๖๖	๔๔๒	๓๓๒.๗๒๕๒	๓๓๙.๙๖๗๒	๐.๕๙	๐.๗๗
รพ.ท้ายเหมืองชัยพัฒนา	F๒	๑,๐๗๗	๕๗๙	๖๖๕.๓๖๐๗	๓๗๕.๕๖๕๔	๐.๖๒	๐.๖๕
		๑๓,๐๑๑	๑๒,๖๙๐	๑๑,๖๑๑.๕๗๕๙	๑๒,๔๕๗.๕๑๘๙	๐.๘๙	๐.๙๘

ที่มา: <http://eclaim.nhso.go.th> ณ วันที่ ๒๗ เมษายน ๒๕๖๓

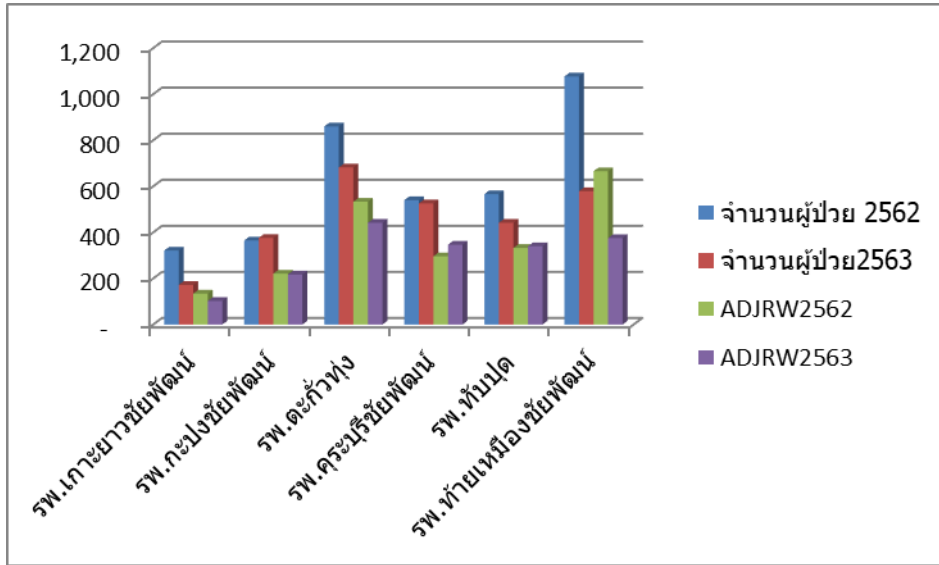
เกณฑ์ ดัชนีผู้ป่วยใน (CMI) ของแต่ละระดับสถานบริการสุขภาพตาม Service Plan ผ่าน เกณฑ์ที่กำหนด

๑. รพศ.(A) มีค่า CMI ไม่น้อยกว่า ๑.๖
๒. รพท.(S) มีค่า CMI ไม่น้อยกว่า ๑.๒
๓. รพท.ขนาดเล็ก (M๑) มีค่า CMI ไม่น้อยกว่า ๑.๐
๔. รพช.แม่ข่าย (M๒) มีค่า CMI ไม่น้อยกว่า ๐.๘
๕. รพช.(F๑ - F๓) มีค่า CMI ไม่น้อยกว่า ๐.๖

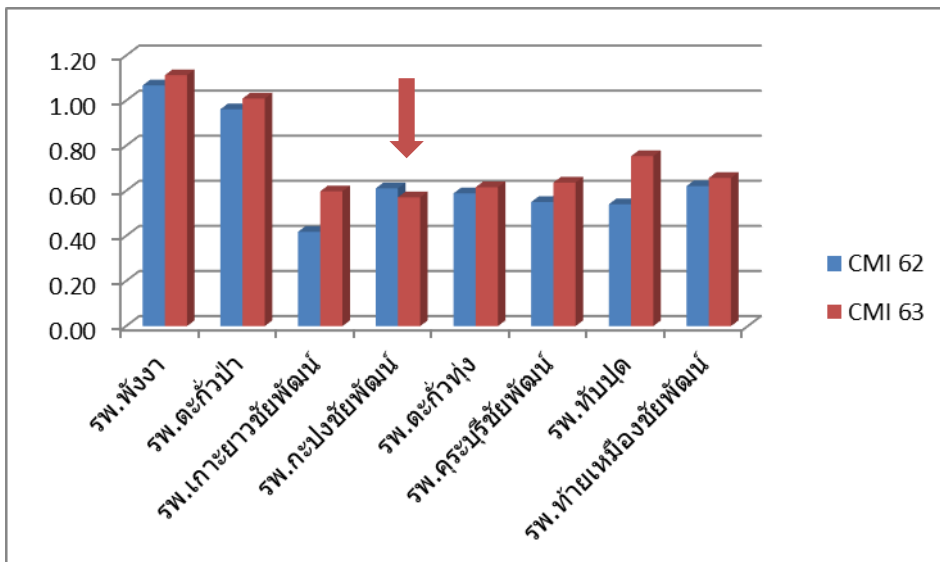
เปรียบเทียบข้อมูลผู้ป่วยใน และ ADJRW ในช่วงเวลาเดียวกันของโรงพยาบาลพังงาและโรงพยาบาลตะกั่วป่า
(ตุลาคม ๒๕๖๒ - มีนาคม ๒๕๖๓)



เปรียบเทียบข้อมูลผู้ป่วยใน และ ADJRW ในช่วงเวลาเดียวกันของโรงพยาบาลชุมชน
(ตุลาคม ๒๕๖๒ - มีนาคม ๒๕๖๓)



เปรียบเทียบ CMI ในช่วงเวลาเดียวกันของโรงพยาบาลทุกแห่ง
(ตุลาคม ๒๕๖๒ - มีนาคม ๒๕๖๓)

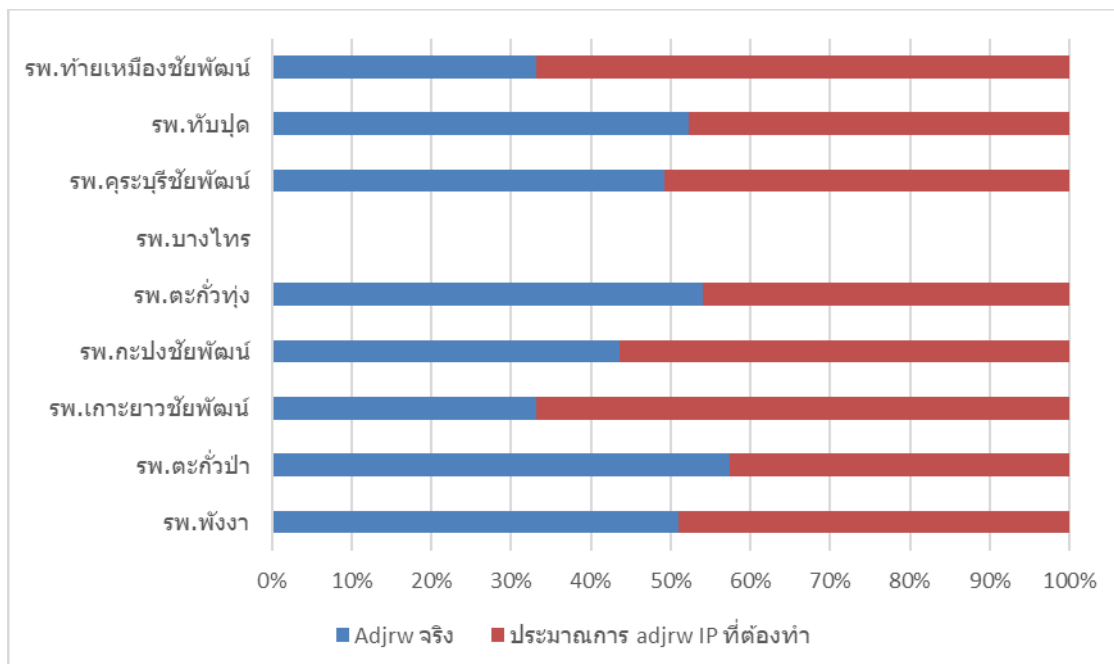


ตารางที่ ๓ เปรียบเทียบร้อยละค่า SUM Adj.RW ของหน่วยบริการกับค่าประมาณการทั้งปี แยกตามประเภทหน่วยบริการ (ต.ค.๒๕๖๒-มี.ค. ๒๕๖๓)

หน่วยบริการ	ประมาณการ adjrw IP บริการคนในเขต	รวม		ร้อยละค่า sum adjRW เปรียบเทียบกับค่าประมาณการ
		ข้อมูลที่จ่ายชดเชยจริง		
		ครั้ง	Adjrw	
รพ.พังงา	9,951.4438	4,651	5,079.2516	51.04
รพ.ตะกั่วป่า	7,912.3617	4,520	4,540.2110	57.38
รพ.เกาะยาวชัยพัฒนา	267.4171	164	88.6430	33.15
รพ.กะปงชัยพัฒนา	408.7540	321	178.3249	43.63
รพ.ตะกั่วทุ่ง	1,017.9527	852	550.8159	54.11
รพ.บางไทร	-	-	-	-
รพ.ครุบุรีชัยพัฒนา	739.1925	558	364.1677	49.27
รพ.ทับปุด	675.6503	472	352.8986	52.23
รพ.ท้ายเหมืองชัยพัฒนา	1,171.5122	592	387.6155	33.09
รวม	22,144.2843	12,103	11,541.9282	52.12

ที่มา: รายงานภาระกิจบริหารกองทุนขอสงวนรายงาน การเบิกชดเชย กองทุนผู้ป่วยใน และผู้ป่วยนอก สปสช.

เปรียบเทียบค่า SUM Adj.RW ของหน่วยบริการกับค่าประมาณการทั้งปี แยกตามประเภทหน่วยบริการ (ต.ค.๒๕๖๒-มี.ค. ๒๕๖๓)



ตารางที่ ๔ ร้อยละการเบิกชดเชยค่าบริการผู้ป่วยในเปรียบเทียบกับประมาณการรายรับผู้ป่วยใน หลังปรับลดค่าแรง แยกตามประเภทหน่วยบริการ (ต.ค.๒๕๖๒-มี.ค. ๒๕๖๓)

หน่วยบริการ	รวมจ่ายชดเชย IP	รวมปรับลดค่าแรง IP	รวมจ่ายชดเชย หลังปรับลด ค่าแรง IP	ร้อยละการเบิกชดเชยค่าบริการผู้ป่วยในเปรียบเทียบกับประมาณการรายรับผู้ป่วยใน หลังปรับลดค่าแรง	ค่าแรง IP เฉลี่ยเดือนละ
รพ. พังงา	41,130,560.23	35,472,970.20	5,657,590.03	41.03	5,912,161.70
รพ. ตะกั่วป่า	37,804,965.35	27,248,035.06	10,556,930.29	75.64	4,541,339.18
รพ. เกาะยาวชัยพัฒนา	841,764.89	789,227.91	52,536.98	2.62	184,694.63
รพ. กะปงชัยพัฒนา	1,714,737.31	1,458,093.10	256,644.21	11.63	257,946.25
รพ. ตะกั่วทุ่ง	4,942,080.09	2,852,011.02	2,090,069.07	50.10	475,335.17
รพ. คุระบุรีชัยพัฒนา	3,399,084.44	2,101,937.30	1,297,147.14	33.27	360,283.46
รพ. หับปุด	3,259,492.22	1,908,977.59	1,350,514.63	41.13	318,162.93
รพ. ท้ายเหมืองชัยพัฒนา	3,470,699.15	2,486,141.48	984,557.67	18.49	416,883.32
รวม	96,563,383.68	74,317,393.66	22,245,990.02	45.74	12,466,806.64

ที่มา: รายงานภาระกิจบริหารกองทุนขอส่งรายงาน การเบิกชดเชย กองทุนผู้ป่วยใน และผู้ป่วยนอก สปสช.

ตารางที่ ๕ จำนวนวันนอน (LOS) รายหน่วยบริการ (ต.ค.๒๕๖๒-มี.ค. ๒๕๖๓)

โรงพยาบาล	จำนวนวันนอน (LOS)					
	ต.ค.	พ.ย.	ธ.ค.	ม.ค.	ก.พ.	มี.ค.
รพ. พังงา	3,494	3,371	2,912	3,248	3,055	2,957
รพ. ตะกั่วป่า	2,791	2,489	2,441	3,027	3,236	2,534
รพ. เกาะยาวชัยพัฒนา	132	71	51	56	50	35
รพ. กะปงชัยพัฒนา	157	123	130	178	151	77
รพ. ตะกั่วทุ่ง	702	353	298	325	262	435
รพ. คุระบุรีชัยพัฒนา	282	389	139	204	178	386
รพ. หับปุด	287	210	257	214	193	375
รพ. ท้ายเหมืองชัยพัฒนา	330	219	191	313	201	259
รวม	8,175	7,225	6,419	7,565	7,326	7,058

ที่มา: รายงานภาระกิจบริหารกองทุนขอส่งรายงาน การเบิกชดเชย กองทุนผู้ป่วยใน และผู้ป่วยนอก สปสช.

ตารางที่ ๖ รายงานการหักค่าเช่า เฉพาะผู้ป่วยใน ปีงบประมาณ ๒๕๖๓ จำแนกรายเดือน

เดือน	รายงานการหักค่าเช่าผู้ป่วยใน	
	VISIT	หักค่าเช่า (บาท)
ต.ค.	5	12,902.24
พ.ย.	28	77,207.30
ธ.ค.	3	8,010.06
ม.ค.	1	185.28
รวม	37	98,304.88

ที่มา: รายงานภาระกิจบริหารกองทุนขอส่งรายงาน การเบิกชดเชย กองทุนผู้ป่วยใน และผู้ป่วยนอก สปสช.