



สถานการณ์โรคติดเชื้อไวรัสโคโรนา 2019 (COVID-19)

จังหวัดพังงา

29 เมษายน 2563



SAT PHEOC PHANGNGA



สถานการณ์ COVID-19 ทั่วโลก 207 ประเทศ 2 เขตบริหารพิเศษ 1 เรือสำราญ

Confirmed

3,138,365

Severe

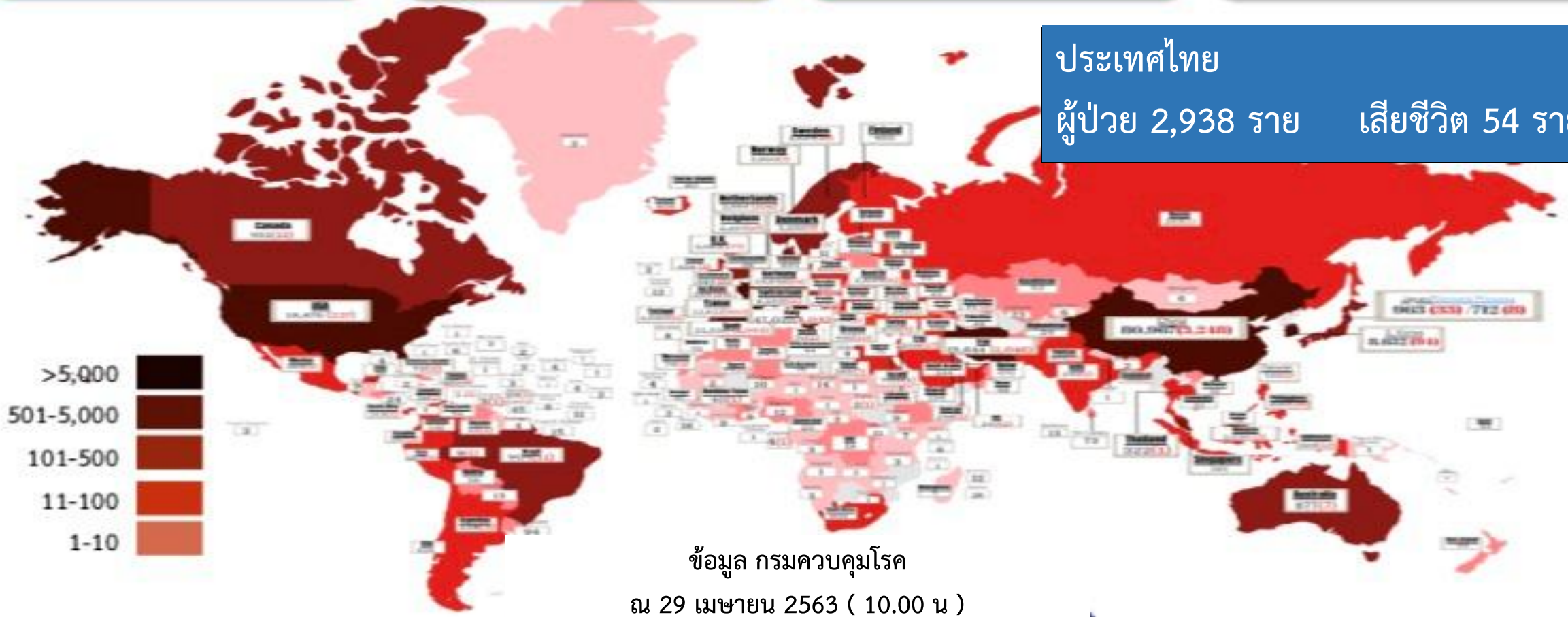
50,598

Recovered

922,665

Deaths

211,663



ประเทศไทย
ผู้ป่วย 2,938 ราย เสียชีวิต 54 ราย

ข้อมูล กรมควบคุมโรค
ณ 29 เมษายน 2563 (10.00 น)



สถานการณ์โรค COVID - 19 เขตสุขภาพที่ 11

ประจำวันที่ 29 เมษายน 2563

ผู้ป่วยเข้าเกณฑ์สอบสวนโรค

5,338

ตรวจไม่พบเชื้อ COVID -19

4,705

ผู้ป่วยยืนยันสะสม

286

ผู้ป่วยยืนยันรายใหม่

0

รอผลตรวจ

347

ผู้ป่วยยืนยันสะสม รายจังหวัด

ภูเก็ต	214	ราย
ชุมพร	21	ราย
กระบี่	19	ราย
สุราษฎร์ธานี	18	ราย
นครศรีธรรมราช	12	ราย
พังงา	2	ราย
ระนอง	0	ราย

83

รักษาอยู่

198

กลับบ้าน

5

เสียชีวิต

ข้อมูล ณ วันที่ 28 เมษายน 2563 เวลา 24.00 น.

สำนักงานป้องกันควบคุมโรคที่ 11 จังหวัดนครศรีธรรมราช



จำนวน CASE และ PUI COVID-19 เขตสุขภาพที่ 11 วันที่ 29 เมษายน 2563

Total PUI 5,338 (+191)

Total confirm 286

Total death 5

PUI 50

กำลังรักษา 0 ราย

PUI 109

Cases 2

พบ case ล่าสุด 13/04/20

กำลังรักษา 2 ราย

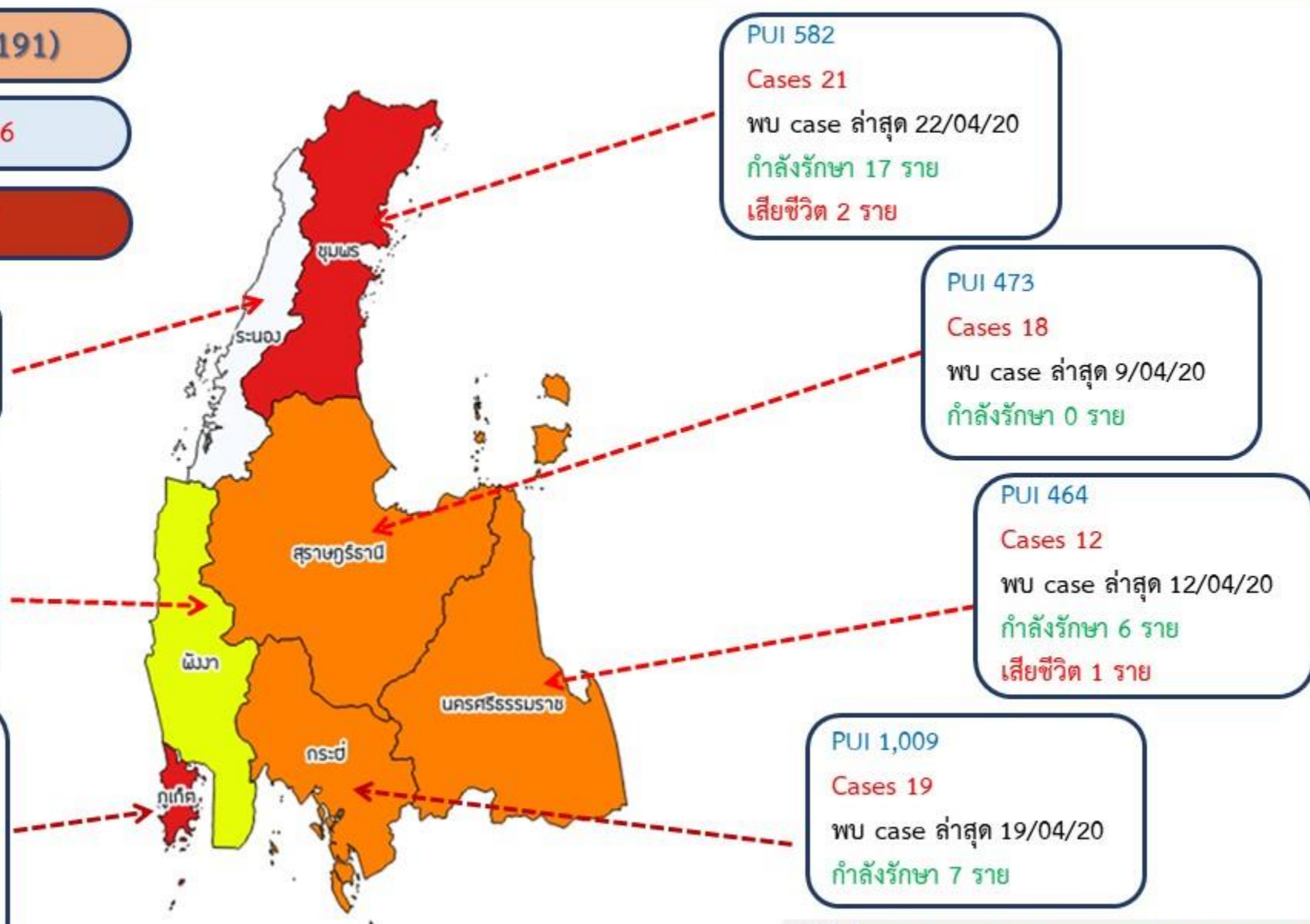
PUI 2,651

Cases 214

พบ case ล่าสุด 27/04/20

กำลังรักษา 51 ราย

เสียชีวิต 2 ราย



ข้อมูล ณ วันที่ 28 เมษายน 2563 เวลา 24.00 น.



สำนักงานป้องกันควบคุมโรคที่ 11 จังหวัดนครราชสีมา

สถานการณ์โรคติดเชื้อ

COVID-19

จังหวัดพังงา

ผู้ป่วยยืนยัน

2

ผู้ป่วยที่เข้าเกณฑ์สอบสวน

113

ผู้ป่วยยืนยัน

0

ไม่พบเชื้อ COVID-19

113

รอผลการตรวจ

0

ผู้สัมผัสใกล้ชิดผู้ป่วยยืนยัน

32

ผู้ป่วยยืนยัน

2

ไม่พบเชื้อ COVID-19

30

รอผลการตรวจ

0

สถานการณ์ประเทศไทย

ผู้ป่วยสะสม 2,938 ราย

กลับบ้านแล้ว 2,652 ราย

ยังรักษาอยู่ 232 ราย

เสียชีวิต 54 ราย

ข้อมูล ณ วันที่ 29 เมษายน 2563 (09.00 น)



สำนักงานสาธารณสุขจังหวัดพังงา
SAT PHEOC PHANGNGA


สถานการณ์การเฝ้าระวัง

COVID-19

จังหวัดพังงา

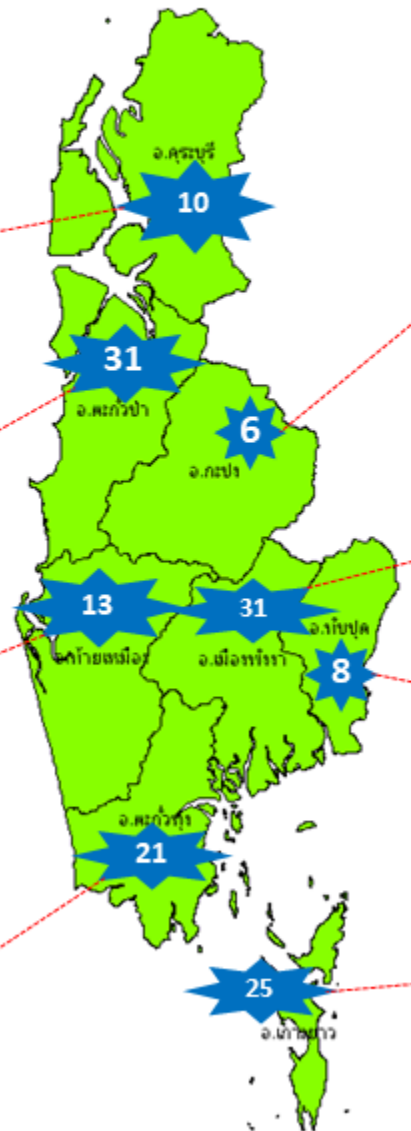
ข้อมูล ณ วันที่ 29 เมษายน 2563 (09.00 น)

SAT PHEOC PHANGNGA

 จำนวนผู้ป่วยตามที่อยู่

จำนวนผู้ป่วยตามโรงพยาบาลที่รักษา

ผู้ป่วยที่เข้าเกณฑ์สอบสวน (PUI)	113 ราย
ผู้สัมผัสใกล้ชิดผู้ป่วยยืนยัน (HRC)	32 ราย
ยืนยันพบเชื้อ	2 ราย



รพ.กระบี่ PUI 6 ราย

ไม่พบเชื้อ	6 ราย
รอดผล	0 ราย
ยังรักษาอยู่ รพ.	0 ราย

รพ.ตะกั่วป่า PUI 40 ราย

ไม่พบเชื้อ	40 ราย
รอดผล	0 ราย
ยังรักษาอยู่ รพ.	1 ราย

รพ.กะปง PUI 6 ราย

ไม่พบเชื้อ	6 ราย
รอดผล	0 ราย
ยังรักษาอยู่ รพ.	0 ราย

รพ.พังงา PUI 40 ราย

ไม่พบเชื้อ	40 ราย
รอดผล	0 ราย
ยังรักษาอยู่ รพ.	3 ราย

ผู้สัมผัสใกล้ชิดผู้ป่วย 8 ราย

พบเชื้อ	1 ราย
ไม่พบเชื้อ	7 ราย
รอดผล	0 ราย
ยังรักษาอยู่ รพ.	0 ราย

รพ.ทับปุด PUI 1 ราย

ไม่พบเชื้อ	1 ราย
รอดผล	0 ราย
ยังรักษาอยู่ รพ.	0 ราย

รพ.ท้ายเหมือง PUI 4 ราย

ไม่พบเชื้อ	4 ราย
รอดผล	0 ราย
ยังรักษาอยู่ รพ.	0 ราย

ผู้สัมผัสใกล้ชิดผู้ป่วย 1 ราย

ไม่พบเชื้อ	1 ราย
รอดผล	0 ราย
ยังรักษาอยู่ รพ.	0 ราย

รพ.ตะกั่วทุ่ง PUI 15 ราย

ไม่พบเชื้อ	15 ราย
รอดผล	0 ราย
ยังรักษาอยู่ รพ.	0 ราย

ผู้สัมผัสใกล้ชิดผู้ป่วย 2 ราย

ไม่พบเชื้อ	2 ราย
รอดผล	0 ราย
ยังรักษาอยู่ รพ.	0 ราย

รพ.เกาะยาว PUI 1 ราย

ไม่พบเชื้อ	1 ราย
รอดผล	0 ราย
ยังรักษาอยู่ รพ.	0 ราย

ผู้สัมผัสใกล้ชิดผู้ป่วย 21 ราย

พบเชื้อ	1 ราย
ไม่พบเชื้อ	20 ราย
รอดผล	0 ราย
ยังรักษาอยู่ รพ.	0 ราย



Time Line ผู้ป่วยยืนยัน COVID-19 รายที่ 1 จังหวัดพังงา



Phang-nga No. 1
Thailand No. 2432
27 เมษายน 2563

Timeline ผู้ป่วยยืนยัน COVID-19

กลุ่มผู้ต้องสังเกตอาการ จำนวน 55 คน



ศูนย์สื่อสารความเสี่ยงสาธารณสุขจังหวัดพังงา ☎ 09 8857 7330



Time Line ผู้ป่วยยืนยัน COVID-19 รายที่ 2 จังหวัดพังงา



Phang-nga No. 2
Thailand No. 2584
27 เมษายน 2563

Timeline ผู้ป่วยยืนยัน COVID-19

กลุ่มผู้ต้องสังเกตอาการ จำนวน 55 คน

หญิงไทย
อายุ 42 ปี



ร้านขายของ
(เกาะพีพี)

15 มี.ค. 63

22 มี.ค. 63

26-29 มี.ค. 63

25 มี.ค. 63

30 มี.ค. 63

6 เม.ย. 63

7 เม.ย. 63

8 เม.ย. 63

9 เม.ย. 63

10-12 เม.ย. 63

13 เม.ย. 63

27 เม.ย.-13 พ.ค. 63

25 เม.ย. 63

ญาติ 3 คนมา
จากเกาะลันตา
และเข้าพัก
บ้านเดียวกัน

ไปSw.สต.
เกาะยาวใหญ่
(ผู้สัมผัส
เสี่ยงต่ำ 2 คน)

ผลตรวจไม่พบ
COVID-19

รับการรักษา
ที่รพ.พังงา

ผลตรวจไม่พบ
COVID-19

บ้านพัก ม. 4 ต.เกาะยาวใหญ่
(ผู้สัมผัสเสี่ยงสูง 5 คน)

เพื่อนบ้าน
(ผู้สัมผัสเสี่ยงสูง 17 คน)

- โดยสารเรือพยาบาล
(ผู้สัมผัสเสี่ยงต่ำ 2 คน)
- รับการรักษาที่รพ.พังงา
(ผู้สัมผัสเสี่ยงต่ำ 7 คน)

ผลตรวจ
ยืนยันพบ
COVID-19

Local
Quarantine

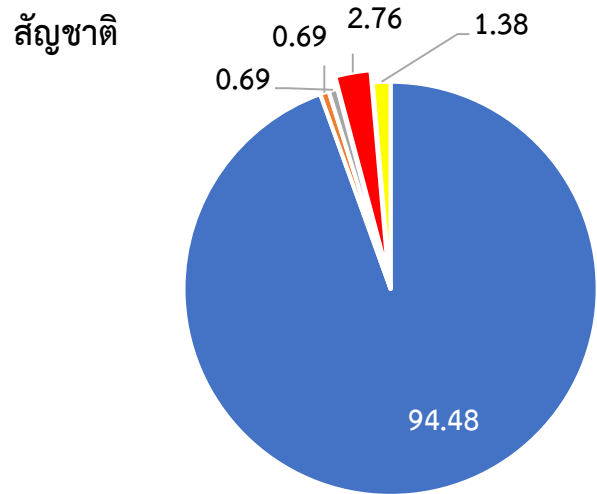
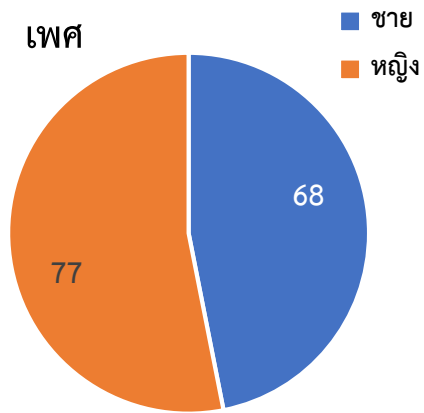
- ได้รับแจ้งว่าญาติ 3 คนที่เข้าพักบ้านเดียวกัน
ตรวจพบ COVID-19 ที่ จ.กระบี่
- ได้รับการคัดกรองตามมาตรการ SCAN
(ผู้สัมผัสเสี่ยงต่ำ 3 คน)

- โดยสารรถจากบ้านไปท่าเรือ (ผู้สัมผัสเสี่ยงต่ำ 3 คน)
- สังเกตอาการ รักษา และได้รับการเก็บตัวอย่าง
ณ รพ.เกาะยาวชัยพัฒน์ (ผู้สัมผัสเสี่ยงต่ำ 16 คน)

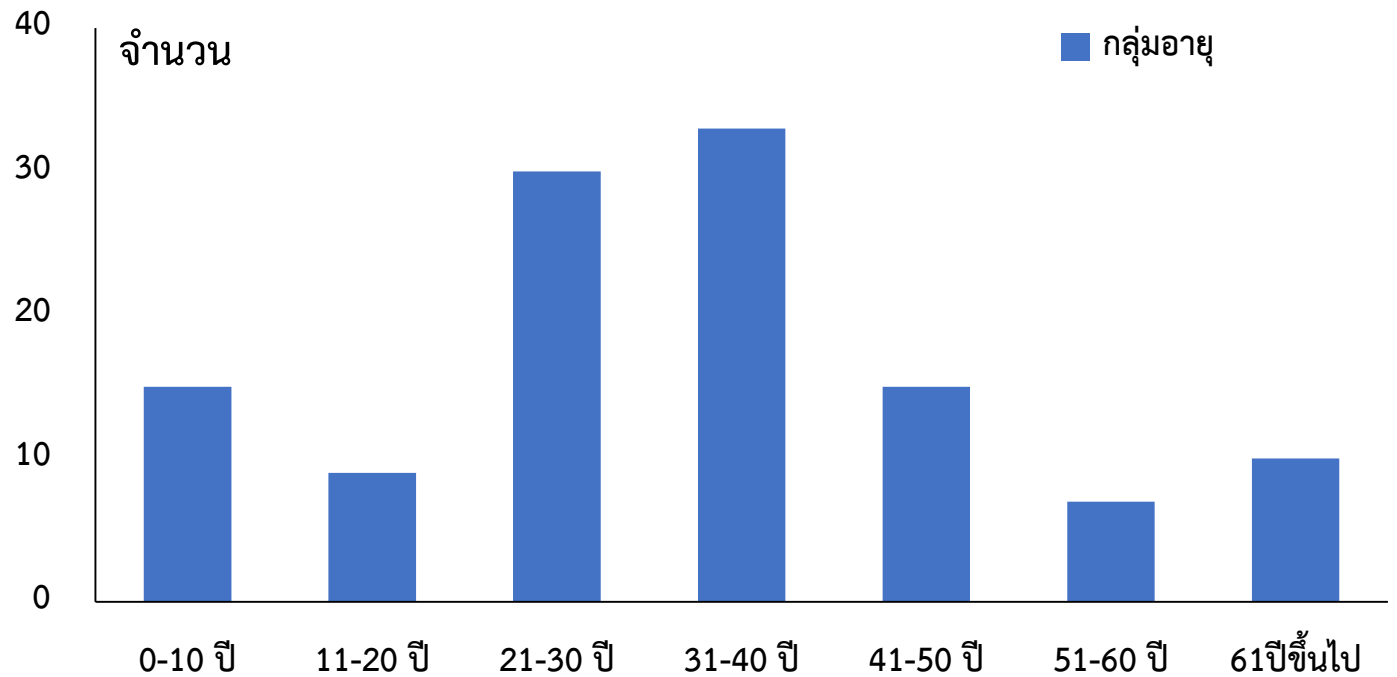
ศูนย์สื่อสารความเสี่ยงสาธารณสุขจังหวัดพังงา ☎ 09 8857 7330



จำนวนผู้ป่วย PUI และ HRC จังหวัดพังงา จำแนกตามเพศ สัญชาติ และกลุ่มอายุ

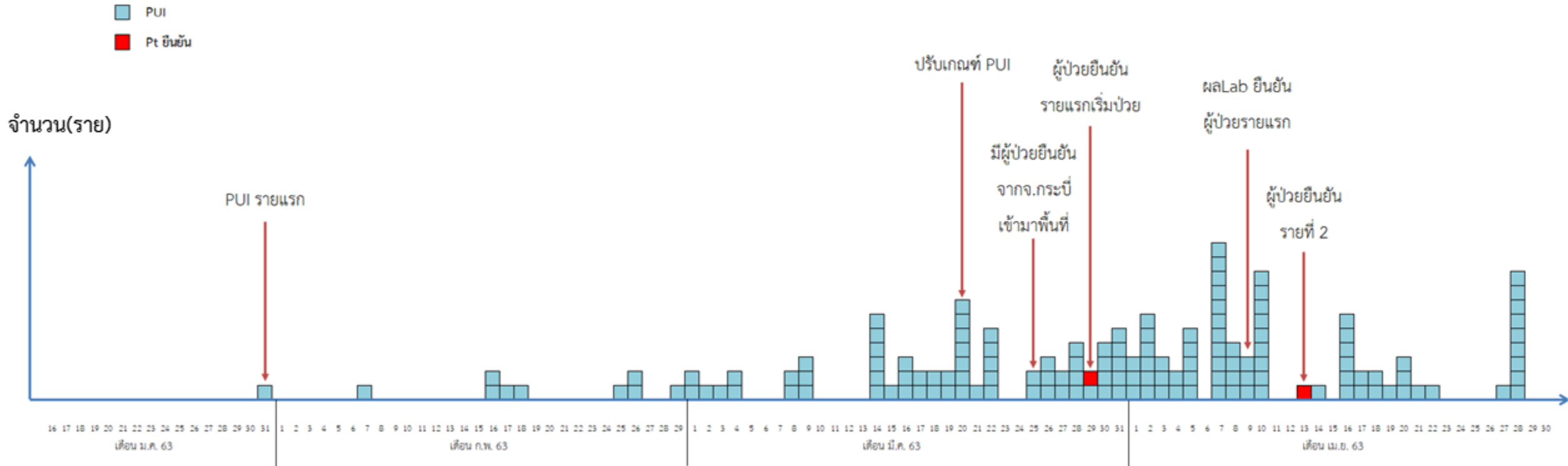


■ ไทย ■ ญี่ปุ่น ■ นอร์เวย์ ■ เมอร์มัน ■ ลาว





จำนวนผู้ป่วยเข้าเกณฑ์สอบสวนโรค COVID-19 และ HRC จังหวัดพังงา ตามวันเริ่มป่วย ตั้งแต่วันที่ 31 มกราคม – 29 เมษายน 2563 (N=145)



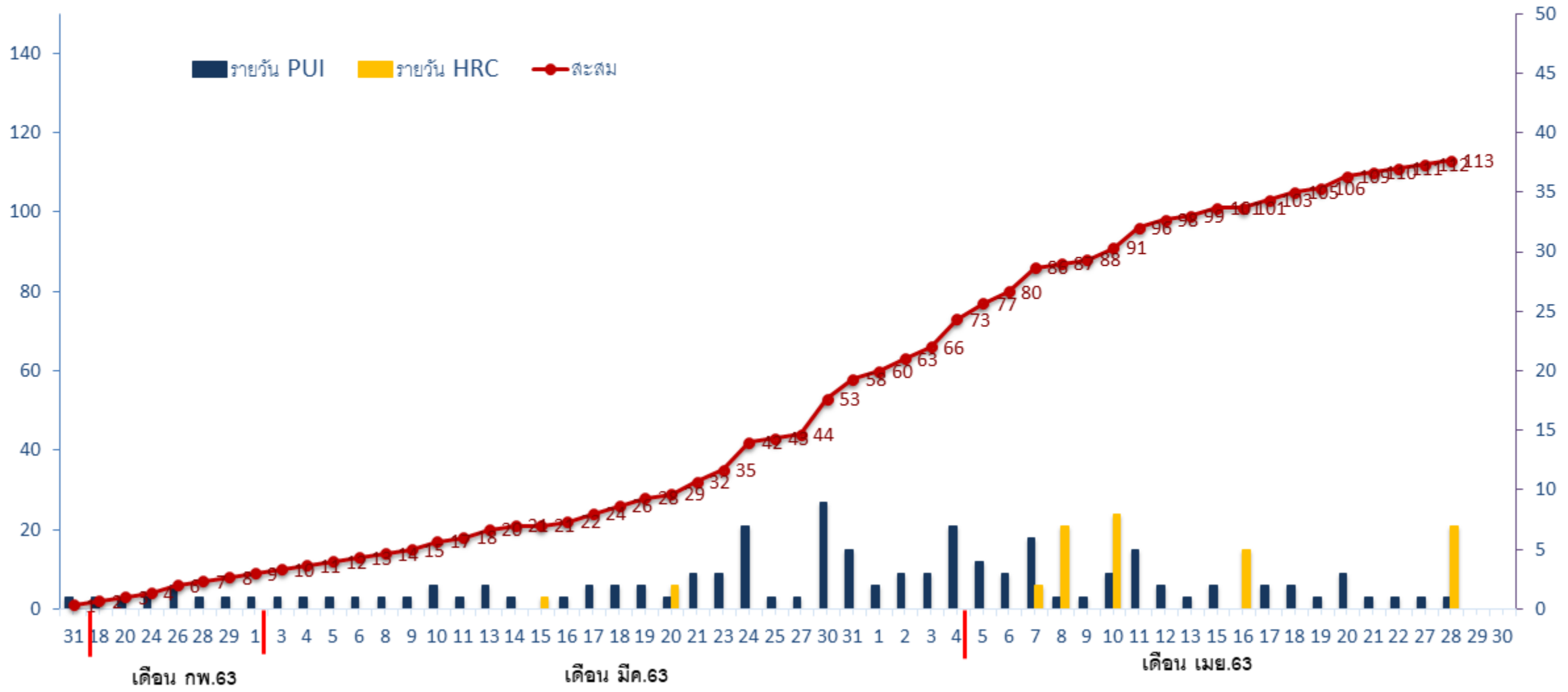


ผู้ป่วยที่เข้าเกณฑ์สอบสวนโรค PUI จังหวัดพังงา ตั้งแต่วันที่ 31 มกราคม – 29 เมษายน 2563 (N=145)

ข้อมูล ณ วันที่ 29 เมษายน 2563 (09.00 น) SAT PHEOC PHANGNGA

จำนวนสะสม(ราย)

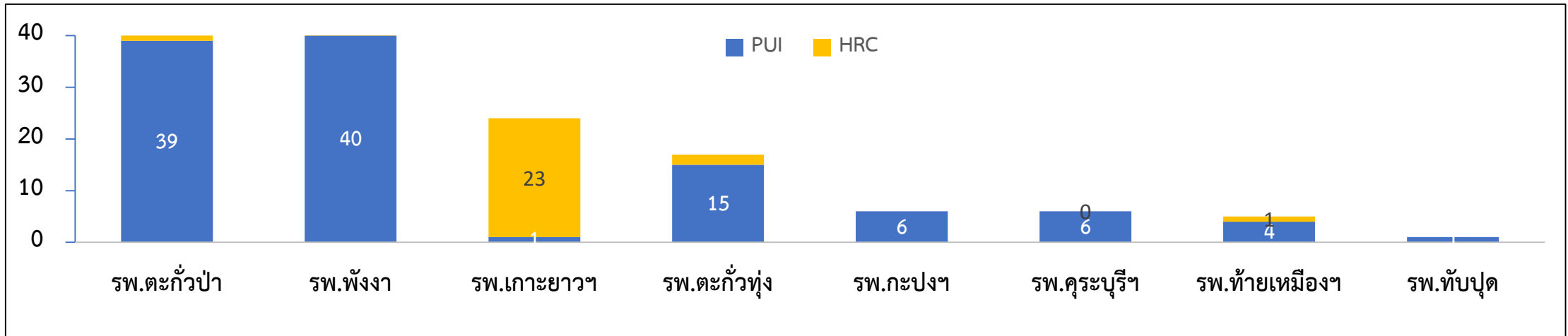
จำนวนรายใหม่(ราย)





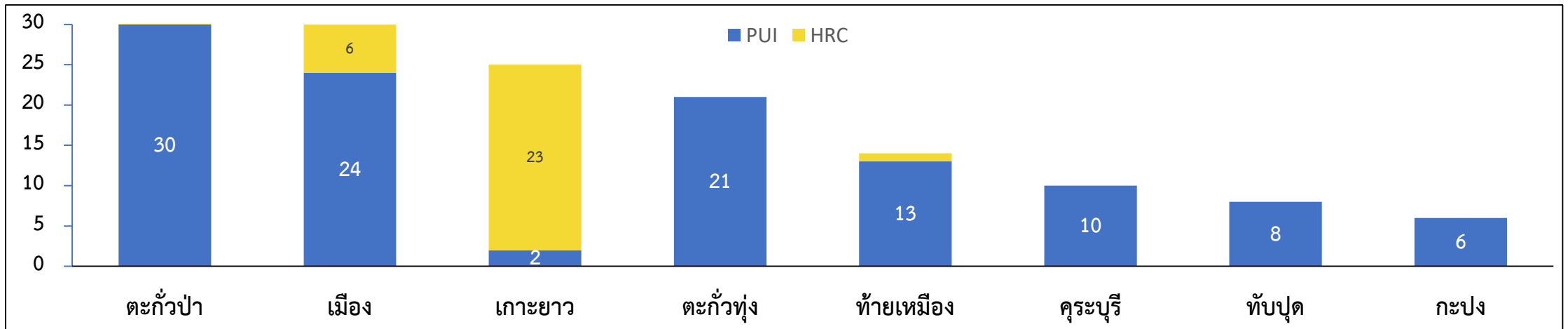
ผู้ป่วยที่เข้าเกณฑ์สอบสวนโรค PUI และผู้สัมผัสเสี่ยงสูง (High Risk Contact) จังหวัดพังงา จำแนกรายโรงพยาบาล (n=145)

จำนวน(ราย)



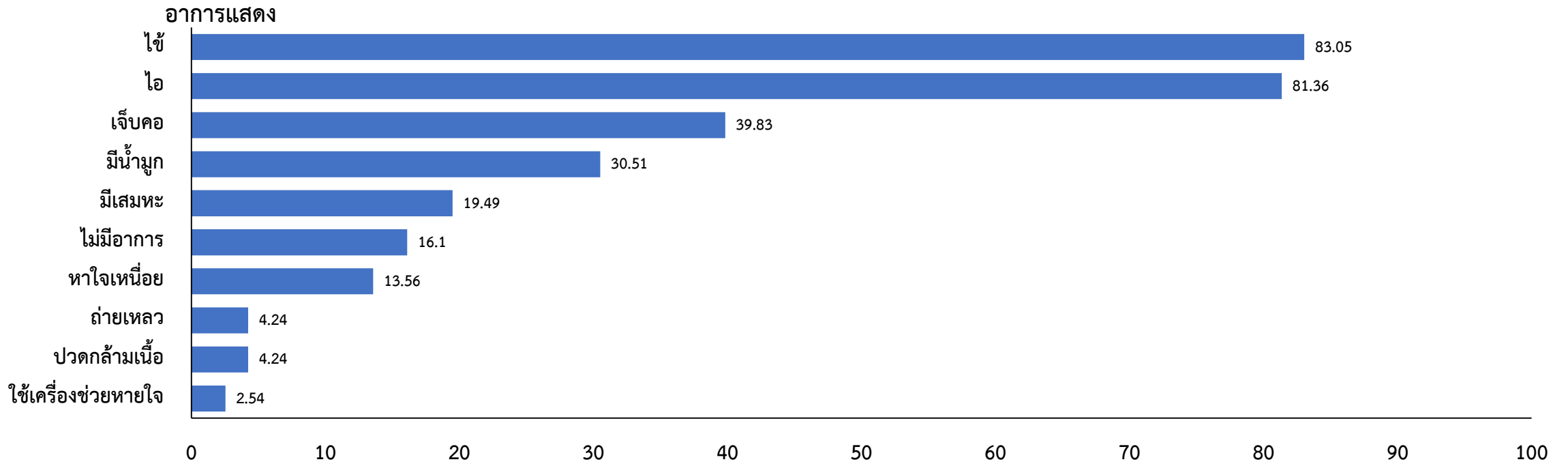
ผู้ป่วยที่เข้าเกณฑ์สอบสวนโรค PUI และผู้สัมผัสเสี่ยงสูง (High Risk Contact) จังหวัดพังงา จำแนกรายอำเภอ (n=145)

จำนวน(ราย)

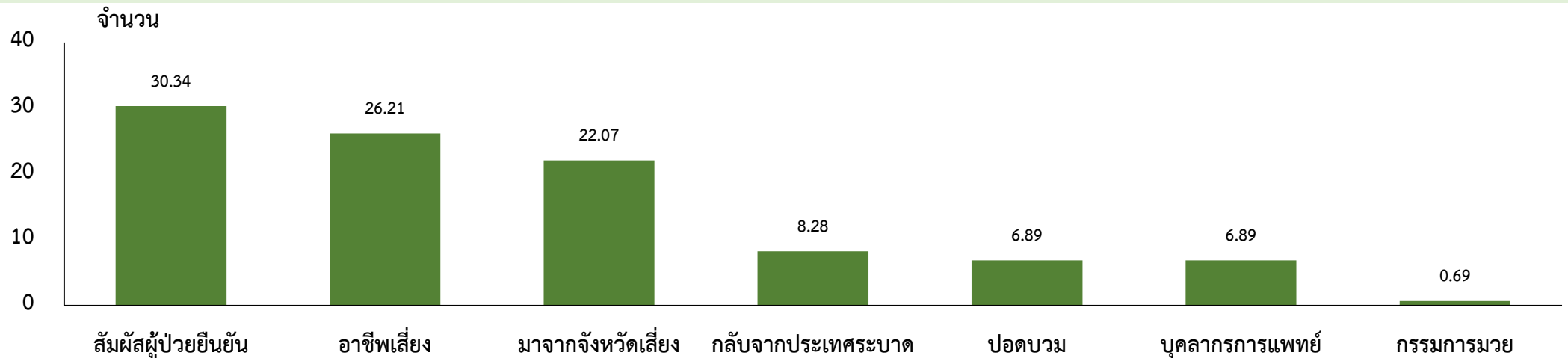




อาการและอาการแสดงผู้ป่วย PUI และผู้สัมผัสผู้ป่วย (HRC) จังหวัดพังงา



จำนวนผู้ป่วย PUI และผู้สัมผัสเสี่ยงสูง (HRC) จำแนกตามประเภทความเสี่ยง

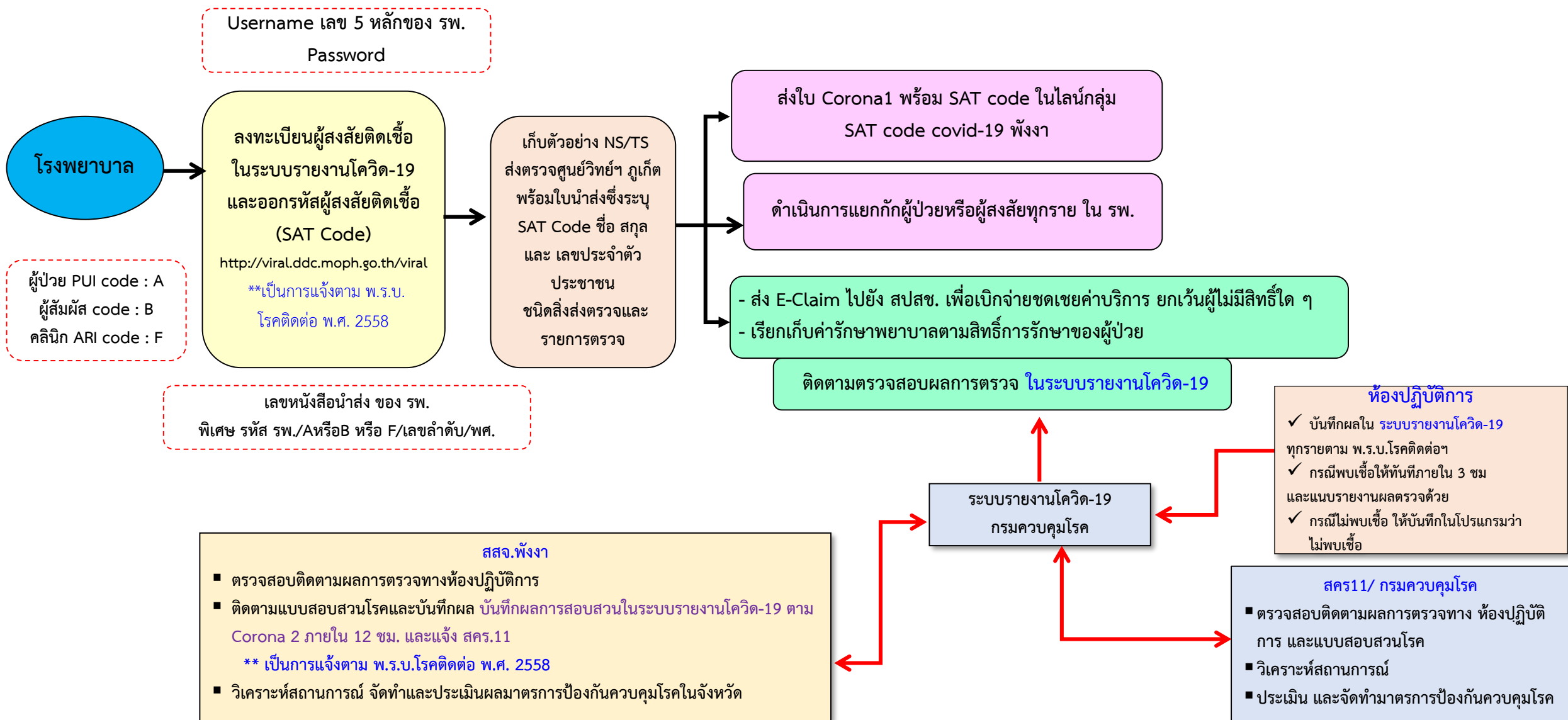


นิยามผู้สงสัยติดเชื้อไวรัสโคโรนา 2019 ที่เข้าเกณฑ์สอบสวนโรค (Patient Under Investigation : PUI) 7 เมษายน 2563

อาการและอาการแสดง	ร่วมกับ	ปัจจัยเสี่ยง
<p>กรณีที่ 1 การเฝ้าระวังที่ด่านควบคุมโรคติดต่อระหว่างประเทศ</p> <p>อุณหภูมิร่างกายตั้งแต่ 37.3 องศาเซลเซียสขึ้นไป หรือ อาการของระบบทางเดินหายใจอย่างใดอย่างหนึ่ง ดังต่อไปนี้ ไอ น้ำมูก เจ็บคอ หายใจเหนื่อย หรือ หายใจลำบาก</p>		<p>มีประวัติเดินทางไปยัง หรือ มาจากต่างประเทศทุกเที่ยวบิน ทุกช่องทางระหว่างประเทศ</p>
<p>กรณีที่ 2 การเฝ้าระวังในผู้สงสัยติดเชื้อ/ผู้ป่วย</p> <p>กรณีที่ 2.1 ผู้สงสัยติดเชื้อที่มีอาการ ดังต่อไปนี้</p> <p>อุณหภูมิร่างกายตั้งแต่ 37.5 องศาเซลเซียสขึ้นไป หรือประวัติมีไข้ ร่วมกับ อาการของระบบทางเดินหายใจอย่างใดอย่างหนึ่ง ดังต่อไปนี้ ไอ น้ำมูก เจ็บคอ หายใจเหนื่อย หรือหายใจลำบาก หรือ ผู้ป่วยโรคปอดอักเสบ</p>		<p>ร่วมกับ การมีประวัติในช่วงเวลา 14 วัน ก่อนวันเริ่มป่วย อย่างใดอย่างหนึ่งต่อไปนี้</p> <ol style="list-style-type: none"> 1) มีประวัติเดินทางไปยัง หรือ มาจาก หรืออยู่อาศัยในพื้นที่เกิดโรคติดเชื้อไวรัสโคโรนา 2019 2) ประกอบอาชีพที่เกี่ยวข้องกับนักท่องเที่ยว สถานที่แออัด หรือติดต่อกับคนจำนวนมาก 3) ไปในสถานที่ชุมนุมชน หรือ สถานที่ที่มีการรวมกลุ่มคน เช่น ตลาดนัด ห้างสรรพสินค้า สถานพยาบาล หรือ ชนสังฆาธารณะ 4) สัมผัสกับผู้ป่วยยืนยันโรคติดเชื้อไวรัสโคโรนา 2019
<p>กรณีที่ 2.2 ผู้ป่วยโรคปอดอักเสบ</p>		<p>ร่วมกับ ข้อใดข้อหนึ่งต่อไปนี้</p> <ol style="list-style-type: none"> 1) หายใจเหนื่อยไม่ได้ หรือ รักษาแล้วไม่ดีขึ้นภายใน 48 ชั่วโมง 2) มีอาการรุนแรง หรือ เสียชีวิตโดยหายใจไม่ได้ 3) ภาพถ่ายรังสีปอดเข้าได้กับโรคติดเชื้อไวรัสโคโรนา 2019
<p>กรณีที่ 3 การเฝ้าระวังในบุคลากรทางการแพทย์และสาธารณสุข</p> <p>อุณหภูมิร่างกายตั้งแต่ 37.5 องศาเซลเซียสขึ้นไป หรือ มีไข้ หรือ อาการของระบบทางเดินหายใจอย่างใดอย่างหนึ่ง ดังต่อไปนี้ ไอ น้ำมูก เจ็บคอ หายใจเหนื่อย หรือหายใจลำบาก หรือ ปอดอักเสบ</p>		<p>ทุกรายที่แพทย์ผู้ตรวจรักษาสงสัยว่าติดเชื้อไวรัสโคโรนา 2019 หรือมีประวัติสัมผัสผู้ป่วย/ผู้สงสัยว่าป่วยฯ</p>
<p>กรณีที่ 4 การเฝ้าระวังการป่วยเป็นกลุ่มก้อน</p> <p>กลุ่มก้อน (cluster) ของผู้มีอาการติดเชื้อระบบทางเดินหายใจ ที่ผลตรวจ rapid test หรือ PCR ต่อเชื้อไวรัสใช้หัตถ์ใหญ่ให้ผลลบจากทุกรายที่มีการส่งตรวจ</p>		<ul style="list-style-type: none"> ■ กรณีเป็นบุคลากรทางการแพทย์ ตั้งแต่ 3 ราย ขึ้นไป ในแผนกเดียวกัน ในช่วงสัปดาห์เดียวกัน (หากสถานพยาบาลขนาดเล็ก เช่น คลินิก ใช้เกณฑ์ 3 รายขึ้นไปในสถานพยาบาลนั้น ๆ) ■ กรณีในสถานที่แห่งเดียวกัน (ไม่ใช่บุคลากรทางการแพทย์) ตั้งแต่ 5 ราย ขึ้นไป ในช่วงสัปดาห์เดียวกัน โดยมีความเชื่อมโยงทางระบาดวิทยา



แนวทางการส่งตัวอย่าง และรายงานผลการตรวจ SARS-COV2 สำหรับผู้สงสัยโรคติดเชื้อไวรัสโคโรนา 2019 สำนักงานสาธารณสุขจังหวัดพังงา



เรียน เครือข่ายระดับเขต 11 ทราบ

ตามนโยบายที่ให้สุ่มตรวจ NON PUI ในคลินิก ARI และ ILI ประมาณ 5 % นั้น ในการออก Code เพื่อส่งตรวจให้ออกเป็น Code F ในระบบ COVID-19 Reporting System DDC โดยให้ เลือก เมนู “ค้นหาผู้ป่วย/รายงานการระบาด” เพื่อเพิ่มเหตุการณ์ หลังจากนั้น สามารถเพิ่ม Code เพื่อออก SAT Code ในแต่ละวันได้ และทำให้รู้จำนวน Case ที่ส่งทั้งหมดได้

The screenshot shows the COVID-19 Reporting System DDC interface. The main content area displays a table of cases with the following data:

ID	วันที่	สถานที่	ประเภท	ชื่อ	จำนวน	สถานะ
4	2023-04-20	Sawasdee	Private	สมชาย	50	30
5	2023-04-24	Sawasdee	SI	สมชาย	50	30
6	2023-04-27	Sawasdee	SI	สมชาย	50	30
8	2023-04-28	Private	SI	สมชาย	200	100
11	2023-04-01	Sawasdee	SI	สมชาย	200	40

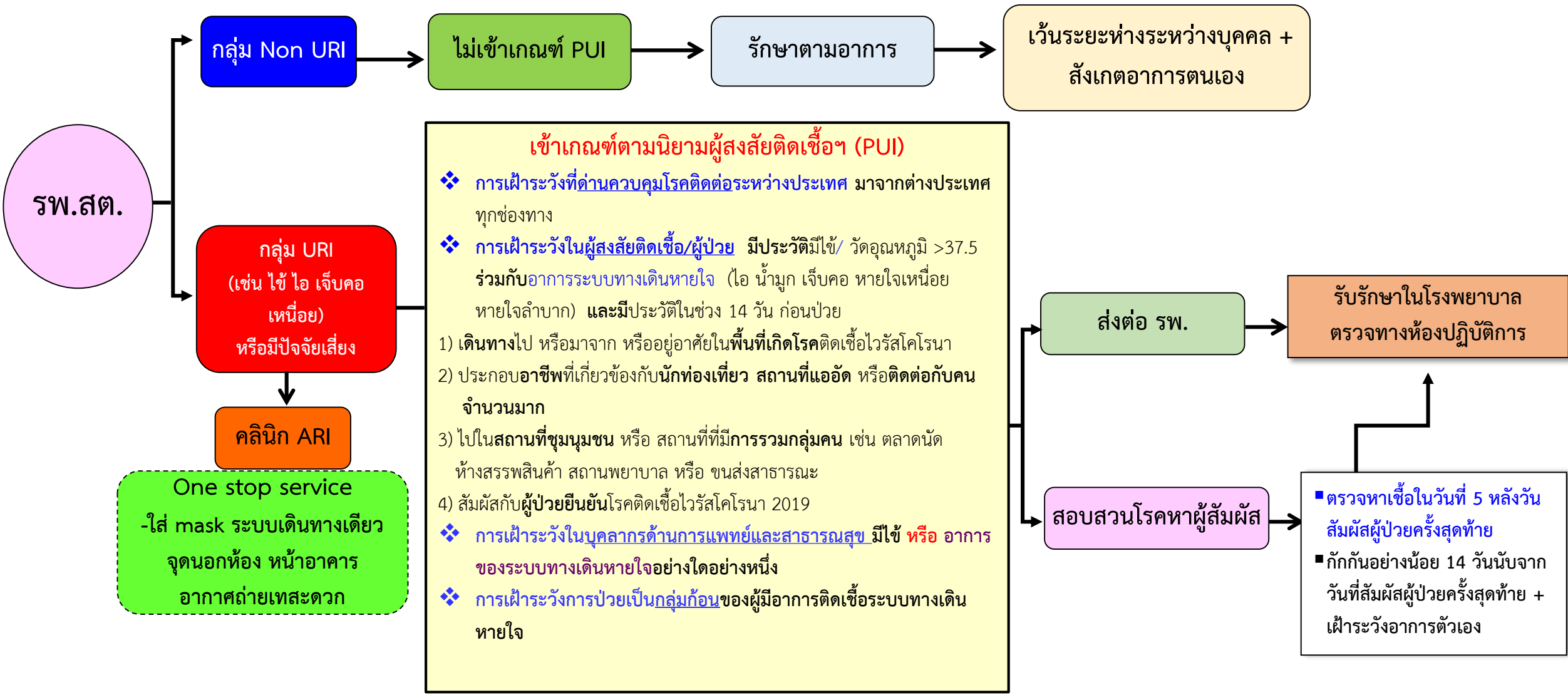
The interface also features a sidebar menu on the left and a message panel on the right. Red boxes and arrows highlight specific elements:

- 1. รายงานเหตุการณ์ระบาดใหม่**: Points to the 'Add New Case' button in the top left.
- 2. รายListเหตุการณ์ระบาดในพื้นที่**: Points to the table of cases.
- 3.1 เพิ่มผู้ป่วยใหม่ กรณียังไม่ได้**: Points to the 'Add New Case' button in the message panel.
- 3.2 เพิ่มผู้ป่วยใหม่ กรณีได้**: Points to the 'Add New Case' button in the message panel.
- 3.3 ดูรายชื่อผู้ป่วยที่เกี่ยวข้องกับการระบาด**: Points to the 'View Case List' button in the message panel.
- 3.4 ดูรายละเอียดเหตุการณ์การระบาด**: Points to the 'View Case Details' button in the message panel.

1. กดปุ่มเพิ่มเหตุการณ์ใหม่ เพื่อรายงานเหตุการณ์ระบาด หรือ การค้นหาผู้ป่วยเพิ่มเติมในพื้นที่
2. ส่วนแสดง ข้อมูลเบื้องต้นของเหตุการณ์ในพื้นที่
3. ปุ่ม Function ของแต่ละเหตุการณ์ระบาด
 - 3.1 เพิ่มผู้ป่วยใหม่ที่เกี่ยวข้องกับเหตุการณ์การระบาดในกรณีที่ยังไม่ได้ (กรอกข้อมูลลักษณะเดียวกับการเพิ่มผู้ป่วยใหม่)
 - 3.2 เพิ่มผู้ป่วยใหม่ที่เกี่ยวข้องกับเหตุการณ์ ในกรณีที่มีได้แล้ว (กรอกเลข SAT ID โดยกรอกได้ครั้งละ 10 คน)



แนวทางการเฝ้าระวังคัดกรอง ใน รพ.สต. และส่งต่อผู้ป่วยโรคติดเชื้อไวรัสโคโรนา 2019 จังหวัดพังงา





แบบคัดกรองผู้ป่วยโรคติดเชื้อไวรัสโคโรนา 2019 (สำหรับ รพ.สต.) จังหวัดพังงา

1. ข้อมูลทั่วไป

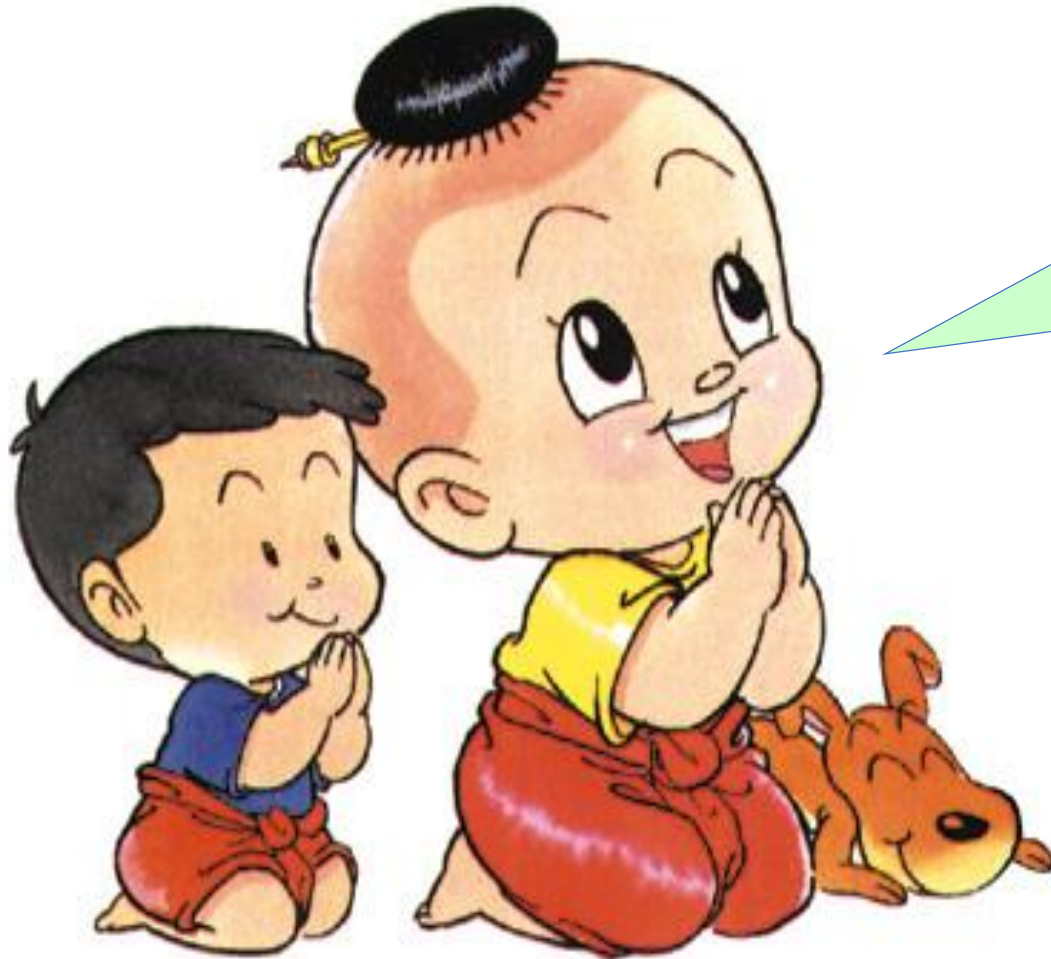
ชื่อ -สกุล เพศ ชาย หญิง อายุ.....ปี.....เดือน สัญชาติ.....เชื้อชาติ.....ศาสนา.....
 อาชีพ(ระบุงานที่ทำและหากเป็นเจ้าหน้าที่ทางการแพทย์หรือสาธารณสุขต้องระบุให้ชัดเจนว่าเป็นบุคลากรทางการแพทย์)
 ที่อยู่ติดตามได้ในประเทศไทย บ้าน อื่นๆระบุ..... เลขที่..... หมู่ที่..... ซอย..... ถนน.....
 ตำบล..... อำเภอ..... จังหวัด..... โทรศัพท์..... มือถือ.....

2. ข้อมูลทางคลินิก

วันที่เริ่มป่วย (วัน/เดือน/ปี)..... วันที่เข้ารับการรักษาครั้งแรก..... ชื่อสถานพยาบาลที่เข้ารับการรักษา.....
 อาการและอาการแสดง ในวันที่พบผู้ป่วย : อุณหภูมิแรกรับ.....สัญญาณชีพ(Vital signs) P...../min R...../min BP.....mmHg
 ไอ เจ็บคอ ปวดกล้ามเนื้อ มีน้ำมูก มีเสมหะ ปวดศีรษะ ถ่ายเหลว หายใจเหนื่อย หายใจลำบาก (dyspnea) อื่นๆ(ระบุ).....

3. ประวัติเสี่ยง

- ช่วง 14 วัน ก่อนป่วย ได้อาศัยหรืออยู่หรือเดินทางมาจากต่างประเทศ/จังหวัดที่มีผู้ป่วยยืนยัน ระบุ..... ไม่ใช่ ใช่
 เดินทางเข้าจังหวัดพังงาวันที่โดย เครื่องบิน เที่ยวบิน.....เลขที่นี้.....
 รถยนต์โดยสาร หมายเลขรถ.....เลขที่นี้..... รถยนต์ส่วนตัว ทะเบียน.....
- ช่วง 14 วันก่อนป่วย มีสมาชิกในครอบครัวเดินทางมาจากต่างประเทศ/จังหวัดที่มีการยืนยันระบุ ไม่ใช่ ใช่
- ช่วง 14 วันก่อนป่วย ได้ดูแลหรือสัมผัสใกล้ชิดกับผู้ป่วยที่มีอาการคล้ายไข้หวัดใหญ่หรือปอดอักเสบ ไม่ใช่ ใช่
- ช่วง 14 วันก่อนป่วย ได้เข้ารับการรักษาหรือเยี่ยมผู้ป่วยในโรงพยาบาลของจังหวัดที่มีผู้ป่วยยืนยัน ไม่ใช่ ใช่
- ประกอบอาชีพที่เกี่ยวข้องกับนักท่องเที่ยว สถานที่แออัด หรือติดต่อกับคนจำนวนมาก ไม่ใช่ ใช่
- ช่วง 14 วันก่อนป่วยไปในสถานที่ชุมนุมชน หรือสถานที่รวมกลุ่ม เช่น ตลาดนัด ห้างสรรพสินค้า หรือขนส่งสาธารณะ ไม่ใช่ ใช่
- เพื่อนร่วมงานในสถานที่ทำงานเดียวกัน ตั้งแต่ 5 รายขึ้นไป มีอาการติดเชื้อระบบทางเดินหายใจ ไม่ใช่ ใช่
- เป็นบุคลากรทางการแพทย์และสาธารณสุขหรือเจ้าหน้าที่ปฏิบัติการ ไม่ใช่ ใช่
- อื่นๆ ระบุ..... ไม่ใช่ ใช่



ขอบคุณครับ