



# สถานการณ์โรคติดเชื้อไวรัสโคโรนา 2019 (COVID-19)

จังหวัดพังงา

28 พฤษภาคม 2563



กลุ่มงานควบคุมโรคติดต่อ  
สำนักงานสาธารณสุขจังหวัดพังงา



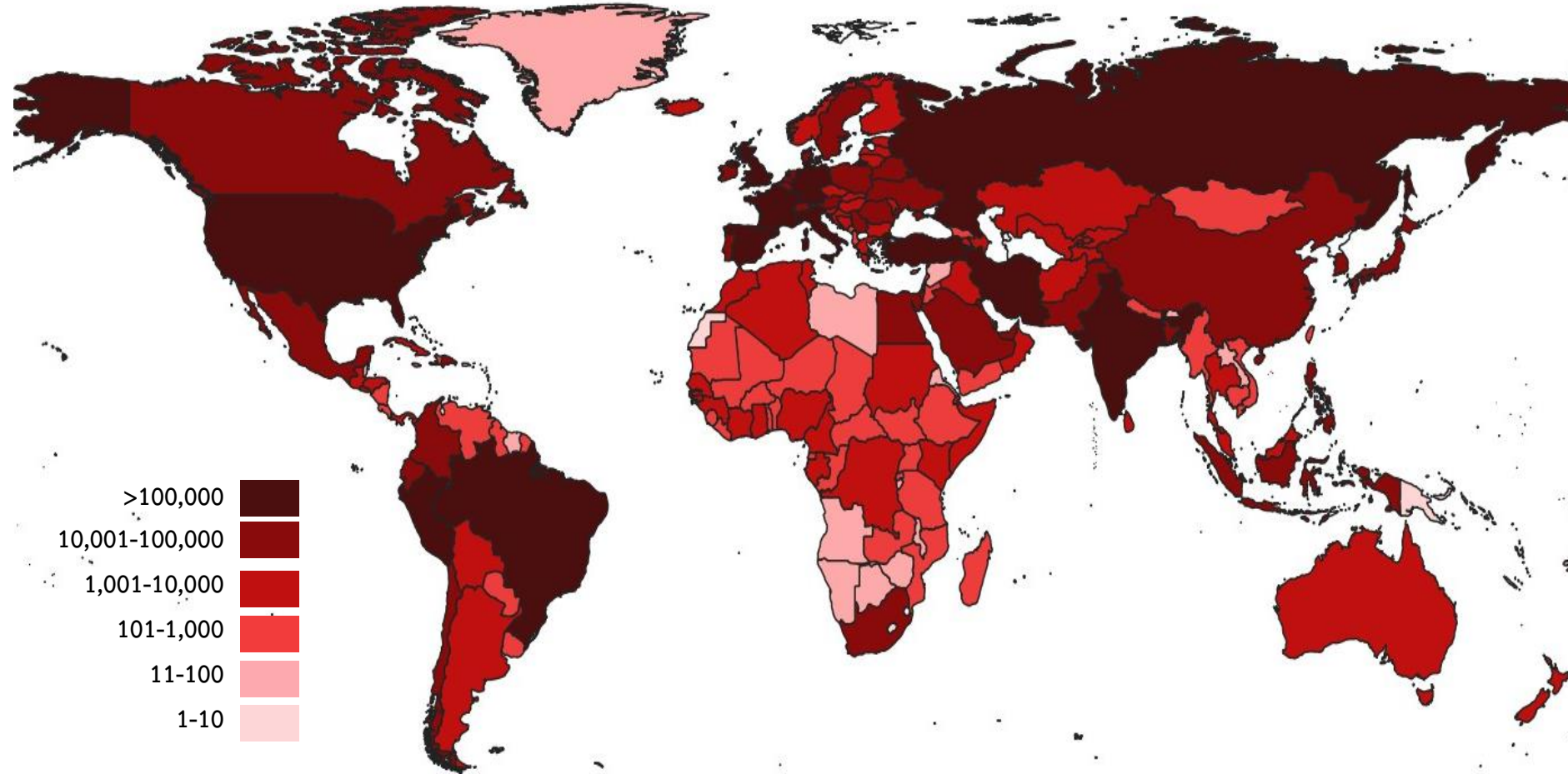
# สถานการณ์ COVID-19 ทั่วโลก



**213** countries and territories



**3** international conveyances



**Confirmed** 5,684,795

**Recovered** 2,429,999

**Severe** 53,166

**Deaths** 352,225

(ที่มา : worldometers, South China Morning Post ณ วันที่ 27 พฤษภาคม 2563 เวลา 23.00 น.)



ศบค.  
โควิด-19

# รายงานสถานการณ์ COVID-19 ในประเทศไทย

ข้อมูล ณ วันที่ 27 พฤษภาคม 2563 โดย กรมควบคุมโรค กระทรวงสาธารณสุข

ผู้ป่วยรายใหม่วันนี้

**+9** ราย

State Q = 9 ราย  
ศูนย์กักกัน = 0 ราย

ผู้ป่วยยืนยันสะสม

**3,054** ราย

State Q = 117 ราย  
ศูนย์กักกัน = 65 ราย

ป่วยหายแล้ว

**2,931** ราย

เพิ่มขึ้น 2 ราย  
ร้อยละ (Percentage) 95.97 %

เสียชีวิต

**57** คน

เพิ่มขึ้น = 0 ราย  
ร้อยละ (Percentage) 1.87%

## ประวัติเสี่ยง

ผู้ที่เดินทางมาจากต่างประเทศ และเข้า State Quarantine  
จาก USA 2 ราย เกาหลี 1 ราย ซาอุดีอาระเบีย 6 ราย

**9 ราย**

**รวม 9 ราย**

ภาคเหนือ

**95**

ภาคกลาง

**403**

ภาคใต้

**737**

ภาคตะวันออกเฉียงเหนือ

**111**

กรุงเทพฯ และนนทบุรี

**1,708**

จำนวนผู้ป่วยยืนยัน  
จำแนกตามพื้นที่รักษา (ราย)

ผู้ป่วยรักษาอยู่

**66**  
ราย



ผู้ป่วย รายใหม่ ประเทศไทย วันที่ 27 พฤษภาคม 2563 : จำนวน 9 ราย

ประวัติเสี่ยง	จำนวน (ราย)
1. ผู้ป่วยรายใหม่จากระบบเฝ้าระวังและระบบบริการ	-
2. การค้นหาผู้ป่วยเชิงรุกและค้นหาผู้ติดเชื้อในชุมชน	-
3. ผู้ที่เดินทางมาจากต่างประเทศ และเข้า State Quarantine <ul style="list-style-type: none"> <li>2 รายแรก เป็นชายไทย อายุ 18 ปี และ 27 ปี กลับมาจากประเทศสหรัฐอเมริกา เมื่อวันที่ 12 พฤษภาคม และเข้าพัก State Quarantine ที่ จ.ชลบุรี และตรวจพบเชื้อ เมื่อวันที่ 26 พฤษภาคม (ไม่มีอาการ)</li> <li>รายที่ 3 เป็นชายไทย อายุ 34 ปี อาชีพพนักงานนวด กลับมาจากประเทศเกาหลี เมื่อวันที่ 22 พฤษภาคม และเข้าพัก State Quarantine ที่ จ.สมุทรปราการ และมีอาการไข้ 38 องศา ไอ จมูกไม่ได้กลิ่น และตรวจพบเชื้อ เมื่อวันที่ 25 พฤษภาคม</li> <li>อีก 6 ราย เป็นนักศึกษาชาย อายุ 23 ถึง 33 ปี กลับมาจากประเทศซาอุดีอาระเบีย และผ่านทางด่านปะดังเบซาร์เข้าไทย เมื่อวันที่ 24 พฤษภาคม และเข้าพัก State Quarantine ที่ จ.สงขลา(3) ยะลา(1) ปัตตานี(1) นราธิวาส(1) และตรวจพบเชื้อ เมื่อวันที่ 25 พฤษภาคม</li> </ul>	9
รวม	9



# สถานการณ์โรค COVID – 19 เขตสุขภาพที่ 11

ประจำวันี่ 27 พฤษภาคม 2563

ผู้ป่วยเข้าเกณฑ์สอบสวนโรค 14,258

ตรวจไม่พบเชื้อ COVID -19 13,485

ผู้ป่วยยืนยันสะสม 300

ผู้ป่วยยืนยันรายใหม่ 0

รอผลตรวจ 473

## ผู้ป่วยยืนยันสะสม รายจังหวัด

ภูเก็ต	227	ราย
ชุมพร	21	ราย
กระบี่	20	ราย
สุราษฎร์ธานี	18	ราย
นครศรีธรรมราช	12	ราย
พังงา	2	ราย
ระนอง	0	ราย

8 รักษาอยู่ 285 กลับบ้าน

7 เสียชีวิต

ข้อมูล ณ วันที่ 26 พฤษภาคม 2563 เวลา 24.00 น.

สำนักงานป้องกันควบคุมโรคที่ 11 จังหวัดนครศรีธรรมราช

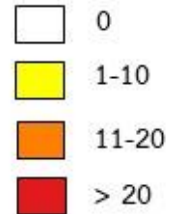


# จำนวน CASE และ PUI COVID-19 เขตสุขภาพที่ 11 วันที่ 27 พฤษภาคม 2563

Total PUI 14,258 (+486)

Total confirm 300

Total death 7



PUI 427

กำลังรักษา 0 ราย

PUI 604

Cases 2

พบ case ล่าสุด 13/04/20

กำลังรักษา 0 ราย

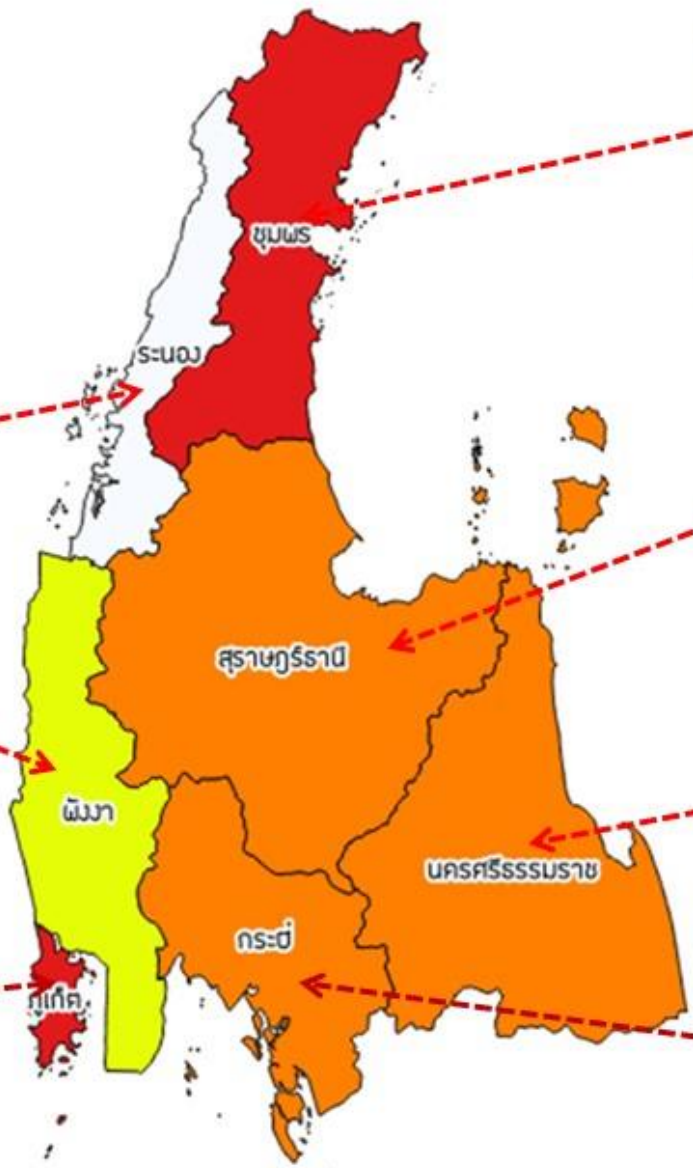
PUI 5,203

Cases 227

พบ case ล่าสุด 24/05/20

กำลังรักษา 7 ราย

เสียชีวิต 3 ราย



PUI 1,823

Cases 21

พบ case ล่าสุด 22/04/20

กำลังรักษา 1 ราย

เสียชีวิต 3 ราย

PUI 1,546

Cases 18

พบ case ล่าสุด 9/04/20

กำลังรักษา 0 ราย

PUI 2,273

Cases 12

พบ case ล่าสุด 12/04/20

กำลังรักษา 0 ราย

เสียชีวิต 1 ราย

PUI 2,382

Cases 20

พบ case ล่าสุด 29/04/20

กำลังรักษา 0 ราย

ข้อมูล ณ วันที่ 26 พฤษภาคม 2563 เวลา 24.00 น.



สำนักงานป้องกันควบคุมโรคที่ 11 จังหวัดนครศรีธรรมราช



จังหวัดที่รักษาผู้ป่วยยืนยันรายใหม่ โรคติดเชื้อไวรัสโคโรนา 2019 (COVID-19)

กลุ่มจังหวัด	จำนวน	กรุงเทพ ภาคกลาง ตะวันตก	ภาคเหนือ	ตะวันออกเฉียงเหนือ	ภาคใต้
มีรายงานผู้ป่วย ช่วง 28 วันที่ผ่านมา	12	กรุงเทพมหานคร ชลบุรี นนทบุรี ปราจีนบุรี สมุทรปราการ	เชียงใหม่	-	กระบี่ ภูเก็ต นราธิวาส ยะลา สงขลา ปัตตานี
ไม่มีรายงานผู้ป่วย ช่วง 28 วันที่ผ่านมา	56	ปทุมธานี นครปฐม เพชรบุรี กาญจนบุรี จันทบุรี นครนายก ระยอง ประจวบคีรีขันธ์ ราชบุรี ลพบุรี สมุทรสงคราม สระแก้ว สระบุรี ฉะเชิงเทรา สมุทรสาคร พระนครศรีอยุธยา สุพรรณบุรี	เชียงราย เพชรบูรณ์ แพร่ ตาก แม่ฮ่องสอน พิชณุโลก ลำปาง ลำพูน สุโขทัย อุตรดิตถ์ อุทัยธานี นครสวรรค์ พะเยา	กาฬสินธุ์ ชัยภูมิ บุรีรัมย์ มหาสารคาม มุกดาหาร ยโสธร ร้อยเอ็ด สุรินทร์ ศรีสะเกษ สกลนคร หนองคาย หนองบัวลำภู อานาจเจริญ อุดรธานี อุบลราชธานี นครพนม เลย ขอนแก่น นครราชสีมา	ตรัง พัทลุง ชุมพร สุราษฎร์ธานี พังงา นครศรีธรรมราช สตูล(เฉพาะ State Q)
ไม่มีรายงาน ผู้ป่วยมาก่อน	9	ชัยนาท ตราด สิงห์บุรี อ่างทอง	กำแพงเพชร น่าน พิจิตร	บึงกาฬ	ระนอง สตูล(เฉพาะ State Q)

# สถานการณ์โรคติดเชื้อ COVID-19 จังหวัดพังงา

ส่งตรวจตัวอย่าง **691**

ผู้ป่วยยืนยัน **2**



สถานการณ์ประเทศไทย

ผู้ป่วยสะสม	3,054 ราย
กลับบ้านแล้ว	2,931 ราย
ยังรักษาอยู่	66 ราย
เสียชีวิต	57 ราย



สำนักงานสาธารณสุขจังหวัดพังงา  
SAT PHEOC PHANGNGA

ข้อมูล ณ วันที่ 28 พฤษภาคม 2563 (09.00 น)



# สถานการณ์ COVID-19 จังหวัดพังงา

SAT PHEOC PHANGNGA

ผู้ป่วยที่เข้าเกณฑ์สอบสวน (PUI)	163 ราย
ผู้สัมผัสใกล้ชิดชิดผู้ป่วยยืนยัน (HRC)	39 ราย
การค้นหาในชุมชน (ARI)	208 ราย
ยืนยันพบเชื้อ	2 ราย

ประชากรกลุ่มเสี่ยงหรือสถานที่เสี่ยง (Sentinel Surveillance) 281 ราย

**N=691**

จำนวนผู้ป่วยตามที่อยู่

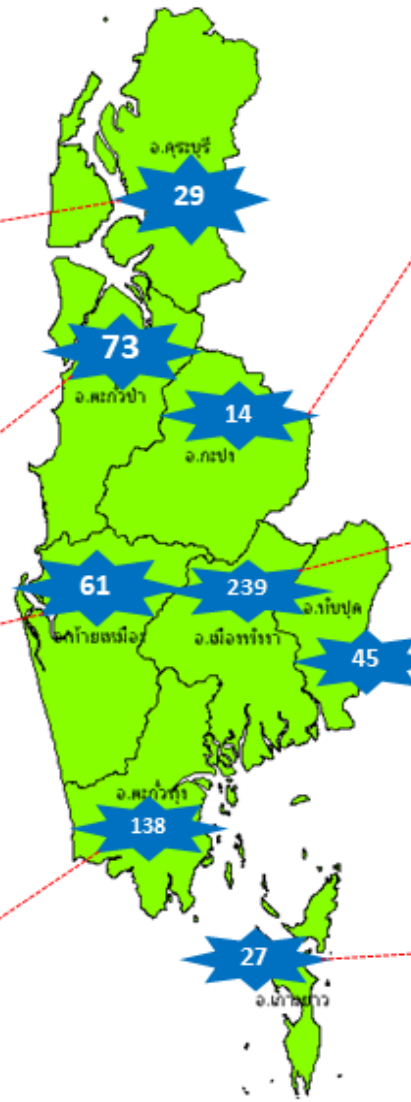
จำนวนผู้ป่วยตามโรงพยาบาลที่รักษา

รพ.กระบี่ ส่งตรวจ	25 ราย
ไม่พบเชื้อ	25 ราย
รอผล	0 ราย
ยังรักษาอยู่ รพ.	0 ราย

รพ.ตะกั่วป่า ส่งตรวจ	88 ราย
ไม่พบเชื้อ	87 ราย
รอผล	1 ราย
ยังรักษาอยู่ รพ.	1 ราย

รพ.ท้ายเหมือง ส่งตรวจ	50 ราย
ไม่พบเชื้อ	50 ราย
รอผล	0 ราย
ยังรักษาอยู่ รพ.	0 ราย

รพ.ตะกั่วทุ่ง ส่งตรวจ	94 ราย
ไม่พบเชื้อ	89 ราย
รอผล	5 ราย
ยังรักษาอยู่ รพ.	0 ราย



รพ.กะปง ส่งตรวจ	14 ราย
ไม่พบเชื้อ	12 ราย
รอผล	2 ราย
ยังรักษาอยู่ รพ.	0 ราย

รพ.พังงา ส่งตรวจ	107 ราย
ไม่พบเชื้อ	106 ราย
รอผล	1 ราย
ยังรักษาอยู่ รพ.	1 ราย

รพ.ทับปุด ส่งตรวจ	8 ราย
ไม่พบเชื้อ	5 ราย
รอผล	3 ราย
ยังรักษาอยู่ รพ.	0 ราย

รพ.เกาะยาว ส่งตรวจ	24 ราย
พบเชื้อ	2 ราย
ไม่พบเชื้อ	21 ราย
รอผล	1 ราย
ยังรักษาอยู่ รพ.	0 ราย

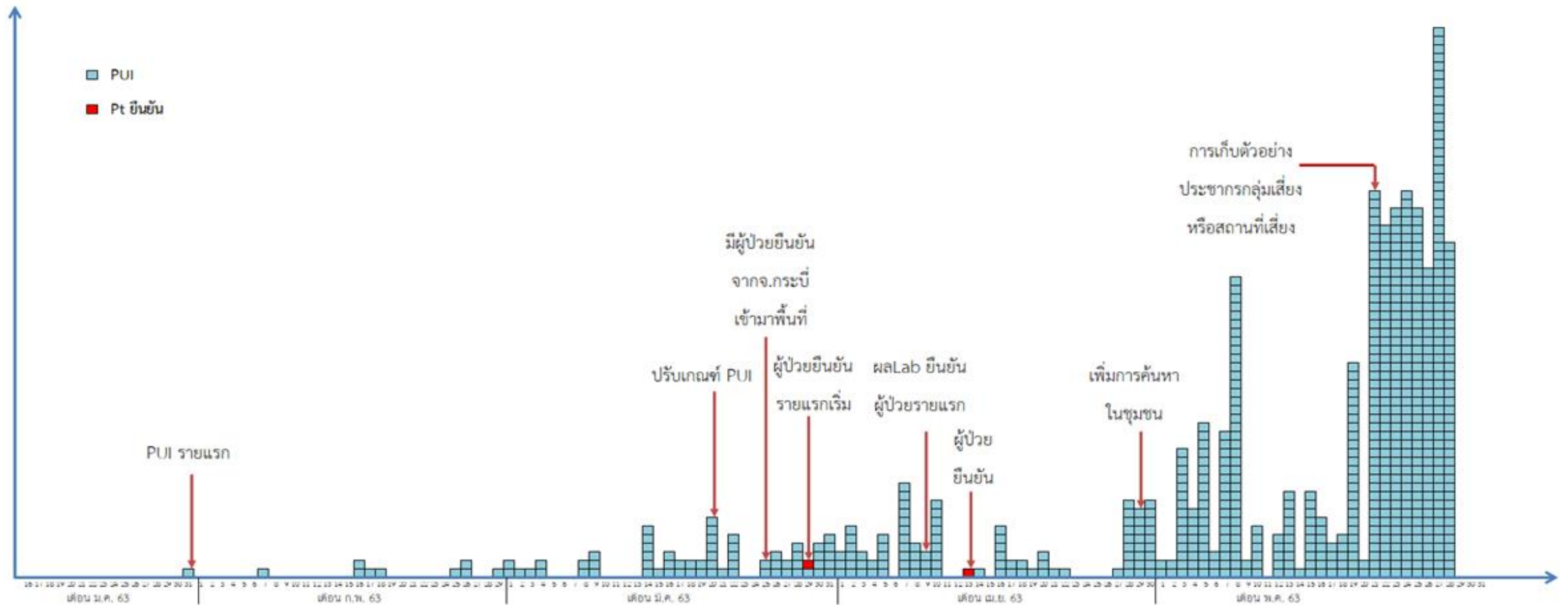
ข้อมูล ณ วันที่ 28 พฤษภาคม 2563 09.00 น)





# จำนวนผู้ป่วยเข้าเกณฑ์สอบสวนโรค COVID-19 และ HRC จังหวัดพังงา ตามวันเริ่มป่วย ตั้งแต่วันที่ 31 มกราคม – 28 พฤษภาคม 2563 (N=691)

จำนวน(ราย)





# เป้าหมายในการทำ Sentinel Surveillance จังหวัดพังงา

เป้าหมาย 400 คน

กลุ่มเสี่ยง	จำนวน	เป้าหมาย
1.กลุ่มบุคลากรทางการแพทย์ที่มีความเสี่ยงต่อการติดเชื้อ	บุคลากร รวม 2,000 คน -แพทย์ พยาบาลที่ดูแล ผป.ยืนยัน -แพทย์ จนท. เก็บตัวอย่าง ผป.เข้าเกณฑ์ PUI -นวก.สาธารณสุข/ระบาด ที่สอบสวนโรค	70
2.ผู้ต้องขังแรกรับ ผู้ต้องขังที่ตรวจคนเข้าเมือง	ทุกคน (ผู้ต้องขังใหม่ 1-2 ราย/วัน)	80
3.กลุ่มอาชีพที่พบปะผู้คนจำนวนมาก ได้แก่ พนักงานขับรถ พนักงานไปรษณีย์ และพนักงานส่งของ	สุ่ม 10%	30
4.กลุ่มอื่นๆ (แรงงานต่างด้าว แคมป์, จนท.ด่าน, ผู้คุมเรือนจำ , อสม.คัดกรองผู้สัมผัสกลุ่มเสี่ยงสูง)	ต่างด้าวในแคมป์ (เกาะยาว 200 ตะกั่วป่า 500 ทับละมุ 1200) จนท.ด่าน 50 / อสม.คัดกรอง HRC 50	220
รวมเป้าหมาย		400



# การดำเนินงาน Sentinel surveillance

ตรวจ	กลุ่มเป้าหมาย (400 คน)				รวม
	1.บุคลากรทางการแพทย์	2.ผู้ต้องขังแรกรับ	3.กลุ่มอาชีพที่พบปะผู้คน	4.กลุ่มอื่นๆ	
ส่งตรวจ	24	90	17	118	249
					62.25%
ผลการตรวจ	ไม่พบเชื้อ	ไม่พบเชื้อ	ไม่พบเชื้อ	ไม่พบเชื้อ	249





# การเฝ้าระวัง COVID-19 ในชุมชน (SCAN)

## อำเภอกระบุรี

ประชากร	28,303
คนเข้าใหม่	12
เฝ้าระวัง	229
พันระยะเฝ้าระวัง	11

## อำเภอกะปง

ประชากร	11,969
คนเข้าใหม่	12
เฝ้าระวัง	161
พันระยะเฝ้าระวัง	7

## อำเภอตะกั่วป่า

ประชากร	44,989
คนเข้าใหม่	28
เฝ้าระวัง	234
พันระยะเฝ้าระวัง	34

## อำเภอกันตุด

ประชากร	21,793
คนเข้าใหม่	19
เฝ้าระวัง	246
พันระยะเฝ้าระวัง	12

## อำเภอท้ายเหมือง

ประชากร	45,127
คนเข้าใหม่	22
เฝ้าระวัง	365
พันระยะเฝ้าระวัง	21

## อำเภอเมืองพังงา

ประชากร	34,258
คนเข้าใหม่	32
เฝ้าระวัง	322
พันระยะเฝ้าระวัง	1

## อำเภอตะกั่วทุ่ง

ประชากร	38,885
คนเข้าใหม่	24
เฝ้าระวัง	249
พันระยะเฝ้าระวัง	22

## อำเภอเกาะยาว

ประชากร	12,882
คนเข้าใหม่	15
เฝ้าระวัง	174
พันระยะเฝ้าระวัง	9

ข้อมูลสะสมตั้งแต่วันที่ 24 มีนาคม - 27 พฤษภาคม 2563 เวลา 15:00 น.

## จังหวัดพังงา

ประชากร	238,206	คน
คนเข้าใหม่	164	คน
เฝ้าระวัง	1,980	คน
พันระยะเฝ้าระวัง	117	คน

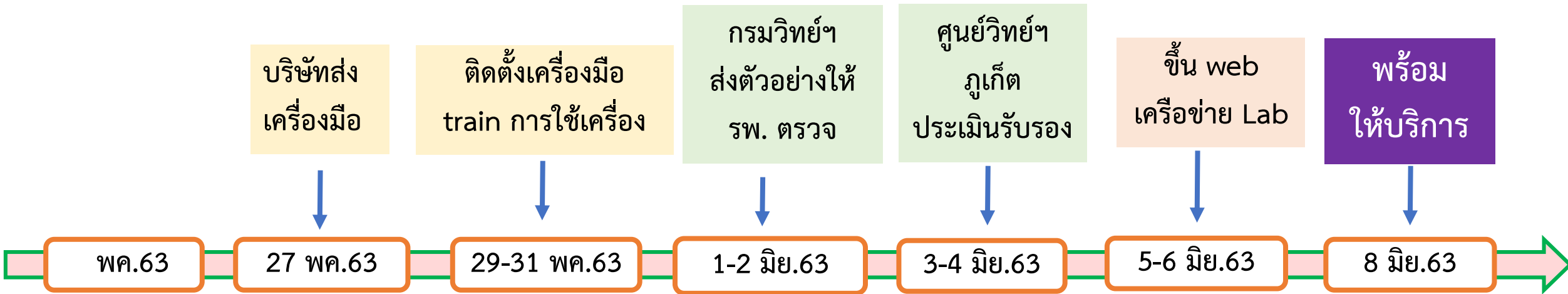
ศูนย์สื่อสารความเสี่ยง  
สาธารณสุขจังหวัดพังงา  
☎ สายด่วน 098 857 7330

ผู้เดินทางเข้าจังหวัดพังงาที่ต้องกักตัวเพื่อสังเกตอาการ  
 ในพื้นที่กักกันส่วนภูมิภาค (LQ) และที่บ้าน (HQ)  
 ตั้งแต่วันที่ 24 มีนาคม - 25 พฤษภาคม 2563





# ความก้าวหน้าในการพัฒนาห้องปฏิบัติการ และการกำหนดอัตราค่าบริการ



- พร้อมเปิดบริการในโรงพยาบาลพังงา และตะกั่วป่า 8 มิถุนายน 2563
- การกำหนดค่าบริการตรวจ รวมค่าอุปกรณ์



# การวิจัยและพัฒนาวัคซีนโควิด-19

- ปัจจุบันนี้มีวัคซีนโควิด-19 ต้นแบบ 115 ชนิด
- ประเทศจีน, สหรัฐอเมริกา, อังกฤษ, เยอรมนี และแคนาดา พัฒนาวัคซีนในระยะ 2
- ประเทศไทยกำลังศึกษาอยู่ที่จุฬาฯ มหิดล ศิริราช และหน่วยงานอื่น
- ได้ทดลองกับหนูสำเร็จแล้ว กำลังอยู่ในขั้นตอนที่จะใช้กับลิง
- วัคซีนโควิด-19 ในล็อตแรก 10,000 โดส จากอเมริกา ส่งมอบได้เร็วสุด ในเดือนสิงหาคม 2563 และจะนำมาใช้กับอาสาสมัคร ในช่วงเดือนกันยายน

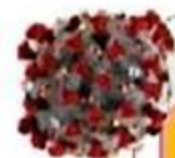




Timelines

# แผนดำเนินการของโครงการวิจัยวัคซีน Covid 19

ศูนย์วิจัยวัคซีน คณะแพทยศาสตร์ จุฬาลงกรณ์มหาวิทยาลัย



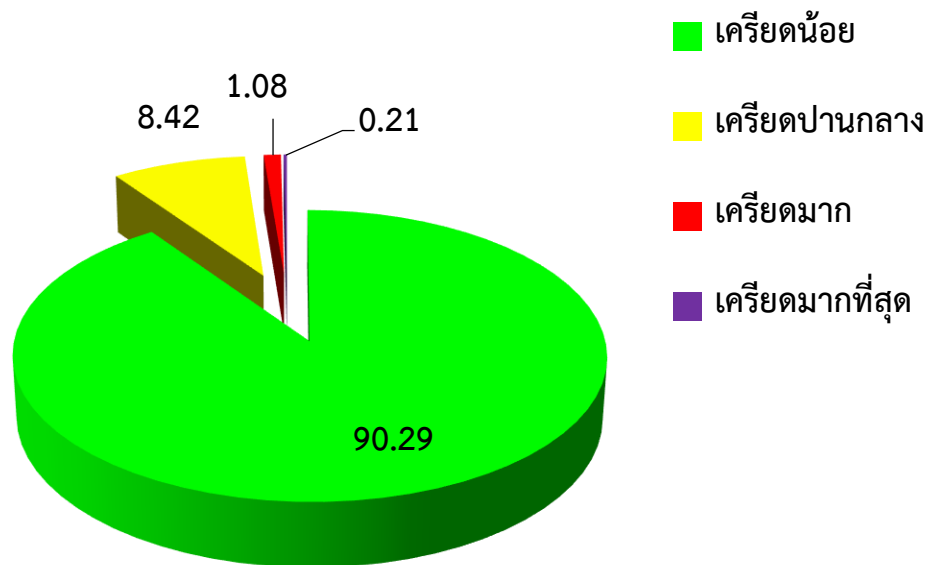




# ผลการคัดกรองความเครียด กรณี Covid-19 จังหวัดพังงา

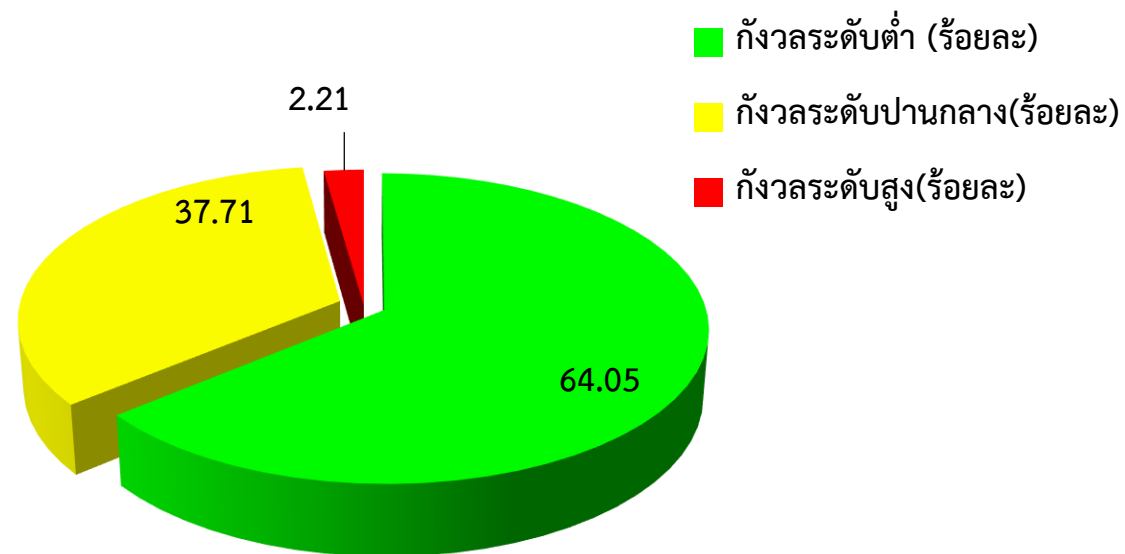
กลุ่มเป้าหมาย (n=3,134)

PUI/HRC ผู้ที่ได้รับการกักกัน และกลุ่มเปราะบาง



กลุ่มเป้าหมาย (n=21,525)

กลุ่มประชาชนทั่วไป



หมายเหตุ แบบประเมินความเครียด (ST- 5)



# การให้การช่วยเหลือด้านการดูแลสุขภาพจิต

- ✓ ทีม MCATT ลงติดตามผู้ป่วยที่มีอาการโรคซึมเศร้า พุดคุยให้กำลังใจ และหาแนวทางช่วยเหลือในด้านภาวะจิตใจ
- ✓ ให้คำปรึกษารายบุคคล และการให้คำปรึกษาแบบกลุ่ม
- ✓ ให้คำแนะนำเทคนิคการหายใจเพื่อคลายเครียด ด้วยวิธีการผ่อนคลายกล้ามเนื้อ, การฝึกการหายใจ, การทำสมาธิ
- ✓ สายด่วนสุขภาพจิต โทร. 1323





# ไข้เลือดออกจังหวัดพังงา

27 พค.2563



กลุ่มงานควบคุมโรคติดต่อ  
สำนักงานสาธารณสุขจังหวัดพังงา

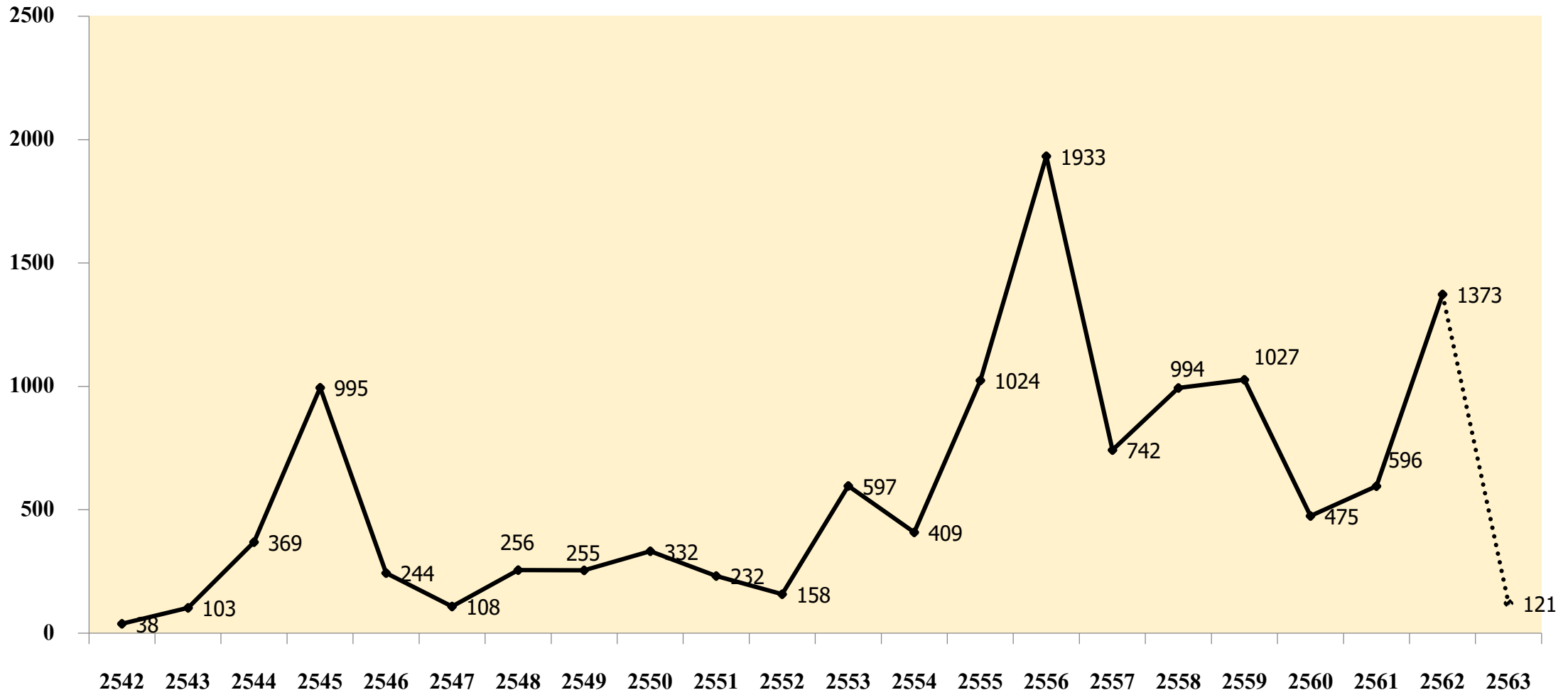


# สถานการณ์โรคไข้เลือดออก ปี 2563

ลำดับ	พื้นที่	จำนวนป่วย (ราย)	อัตรाप่วย (ต่อประชากรแสนคน)	เสียชีวิต (ราย)	อัตรाप่วยตาย (ร้อยละ)
	ประเทศ	13,006	19.62	10	0.08
1	ระยอง	496	69.15	1	0.2
2	ชัยภูมิ	599	52.59	0	0
3	ขอนแก่น	861	47.68	0	0
20	พังงา	65	24.27	0	0
	ภาคใต้	1,653	17.53	1	0.06
	เขต 11	714	15.99	0	0
1	ระนอง	53	27.73	0	0
2	พังงา	65	24.27	0	0
3	นครศรีธรรมราช	333	21.36	0	0



# จำนวนผู้ป่วยโรคไขเลือดออก จังหวัดพังงา ปี พ.ศ.2542-2563



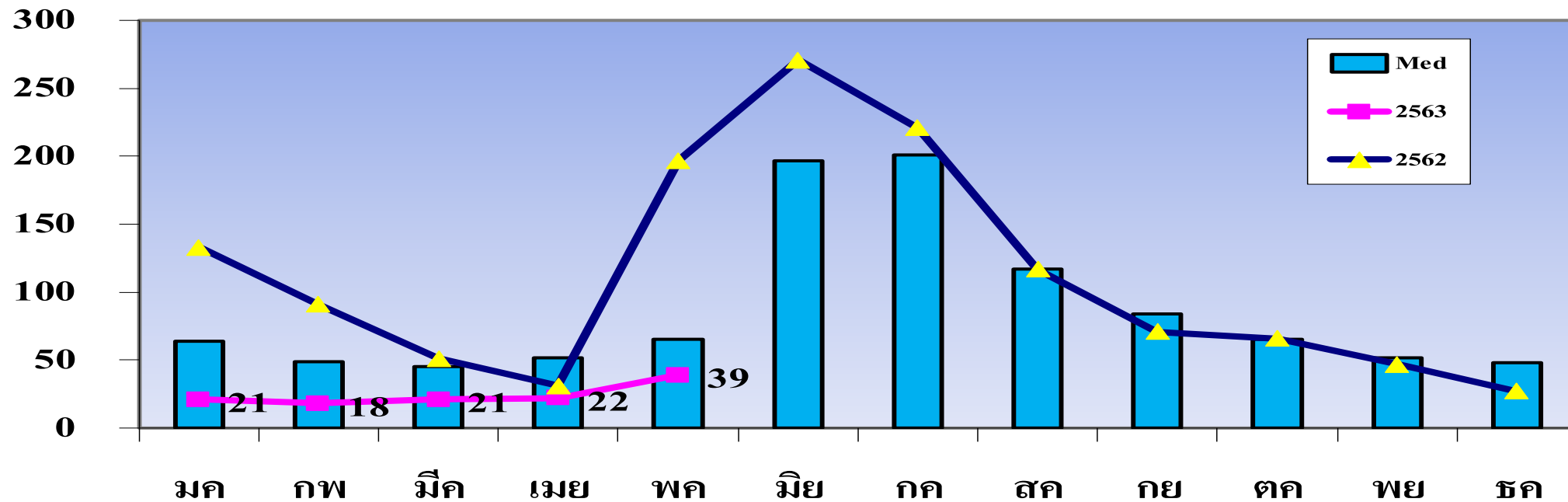


# สถานการณ์โรคไข้เลือดออก จังหวัดพังงา ปี 2563

- เป้าหมายปี 2563 (ลดลง 20% จากค่า Median 386.70) อัตราป่วย < 309.36 ต่อแสน ปชก.
- จำนวนผู้ป่วยเฝ้าระวัง **121** ราย อัตราป่วย **45.02** ต่อแสน ปชก.

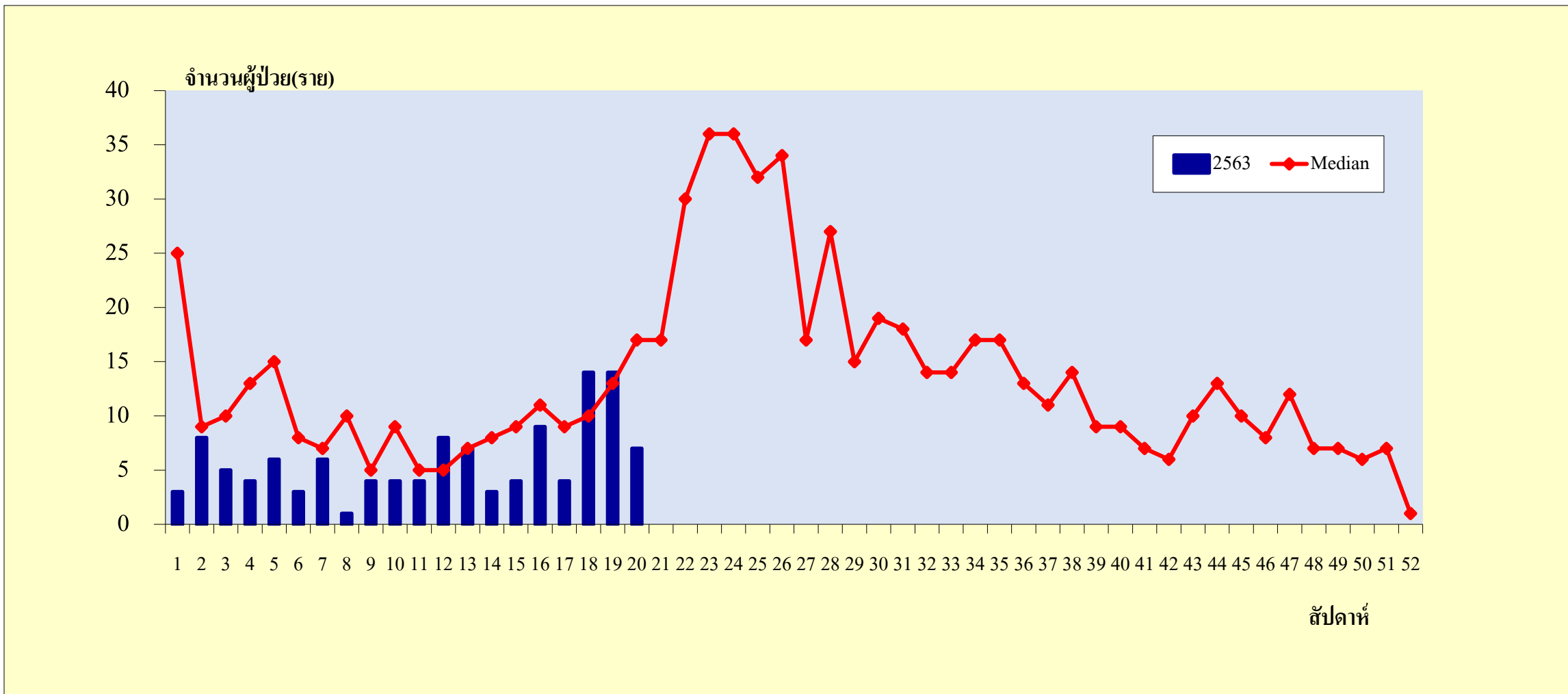
[ เพศชาย 61 หญิง 60 ] [ DHF 4 / DF 117 ]

จำนวนผู้ป่วยโรคไข้เลือดออกจำแนกรายเดือน ปี 2562, 2563 เปรียบเทียบกับมัธยฐาน 5 ปี



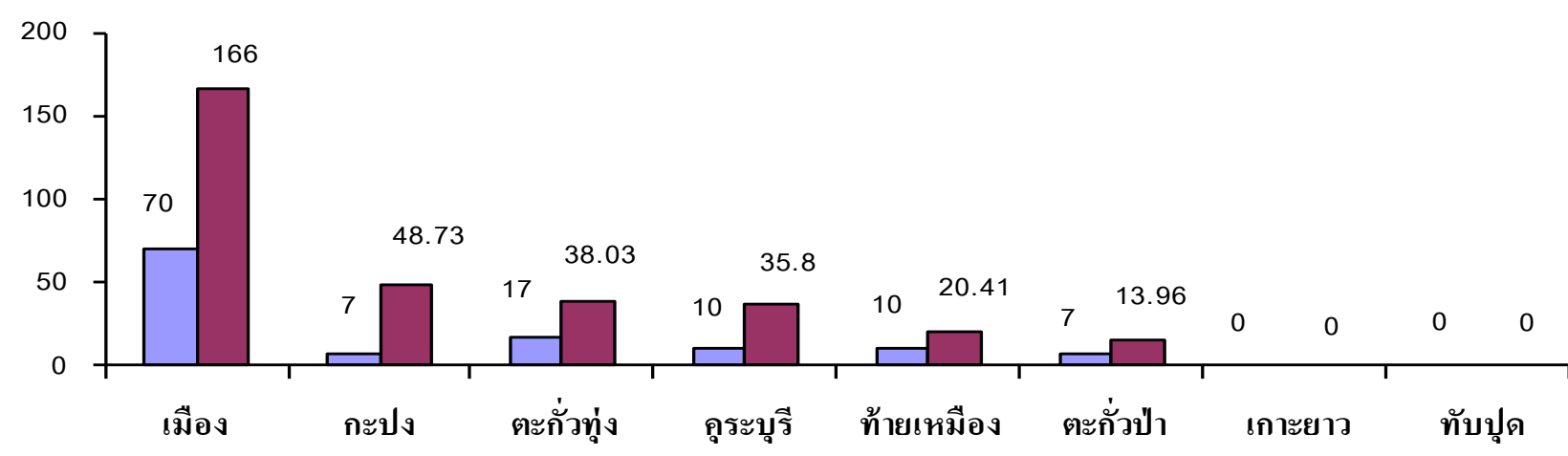


# จำนวนผู้ป่วยโรคไขเลือดออกจำแนกรายสัปดาห์ ปี 2563 เปรียบเทียบกับมัธยฐาน 5 ปี

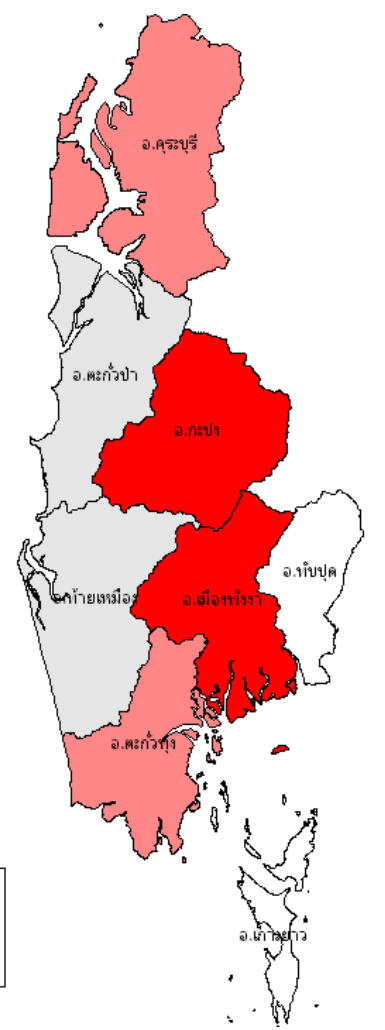
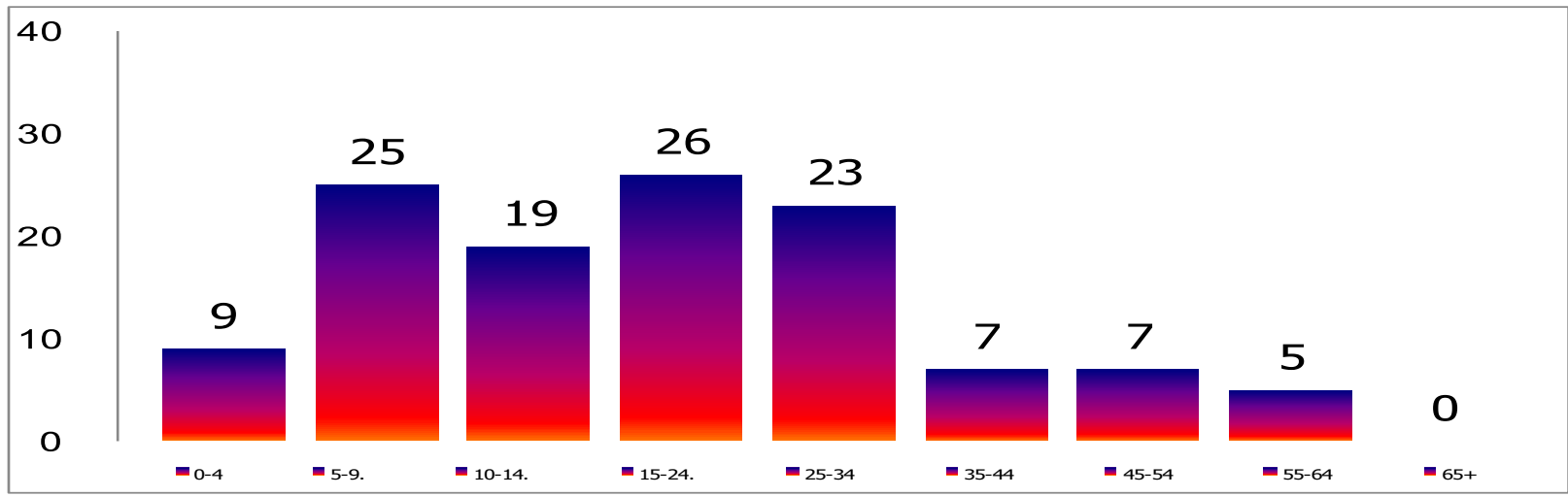




# จำนวน/อัตราป่วยโรคไข้เลือดออกจำแนกรายอำเภอ ปี 2563



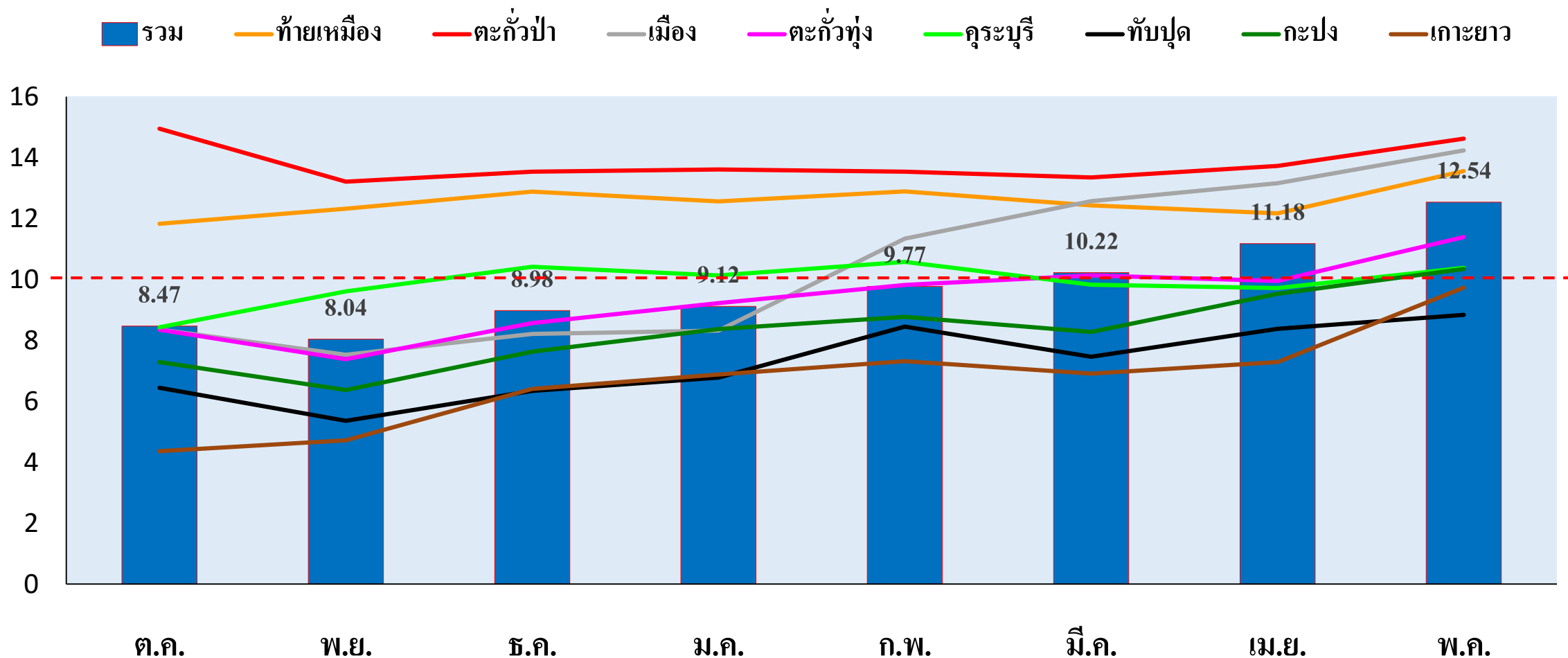
# จำนวนผู้ป่วยโรคไข้เลือดออกจำแนกกลุ่มอายุ ปี 2563







# ค่าดัชนีลูกน้ำยุงลายในหมู่บ้าน จำแนกรายเดือนและอำเภอ จังหวัดพังงา ตุลาคม 2562 – พฤษภาคม 2563





# พื้นที่เกิดโรคไข้เลือดออก จังหวัดพังงา ปี 2563

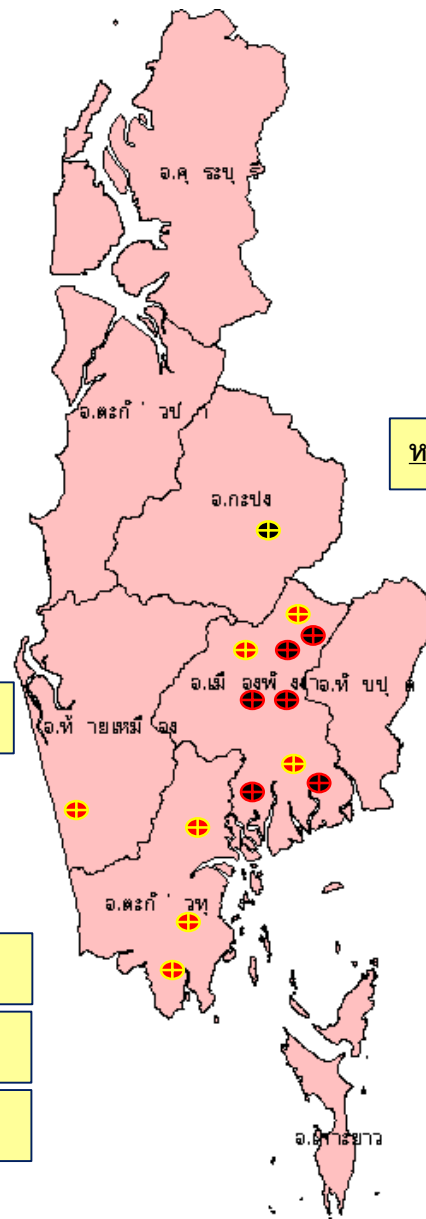
ผู้ป่วยอยู่ในระยะเฝ้าระวัง



สีแดง ผู้ป่วยมากกว่า 2 ราย ในพื้นที่



สีเหลือง ผู้ป่วย 1 ราย ในพื้นที่



หมู่ที่ 2 ต.กะปง อ.กะปง

หมู่ที่ 9 ต.นาเตย อ.ท้ายเหมือง

เทศบาลเมืองพังงา อ.เมือง

หมู่ที่ 1,3 ต.นบปรัง อ.เมือง

หมู่ที่ 6 ต.นบปรัง อ.เมือง

หมู่ที่ 3 ต.ถ้ำน้ำผุด อ.เมือง

หมู่ที่ 3 ต.บางเตย อ.เมือง

หมู่ที่ 4 ต.ตากแดด อ.เมือง

หมู่ที่ 2 ต.ปากอ อ.เมือง

หมู่ที่ 7 ต.บางเตย อ.เมือง

หมู่ที่ 4 ต.กระโสม อ.ตะกั่วทุ่ง

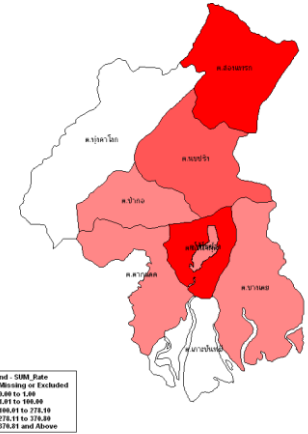
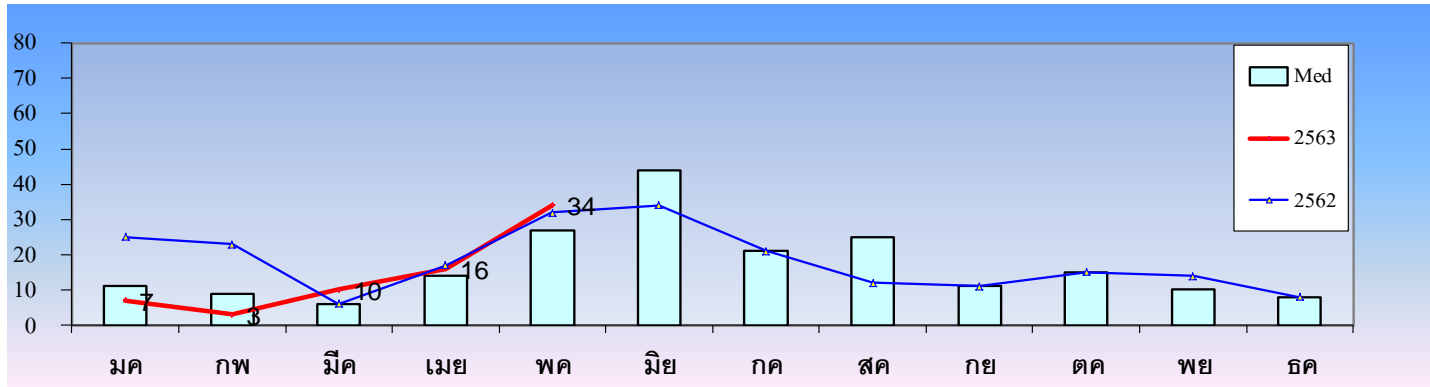
หมู่ที่ 4 ต.ท่าอยู่ อ.ตะกั่วทุ่ง

หมู่ที่ 1 ต.คลองเคียน อ.ตะกั่วทุ่ง



# จำนวนผู้ป่วยโรคไข้เลือดออก อำเภอเมือง ปี 2563

ผู้ป่วย 70 ราย อัตราป่วย 166.00 ต่อแสน ปชก.

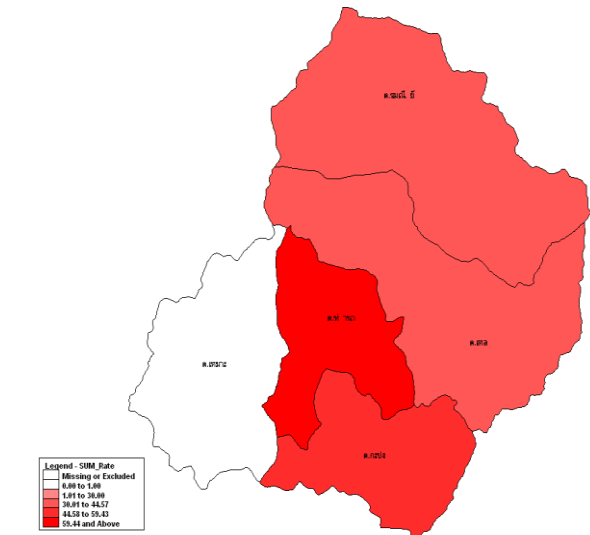
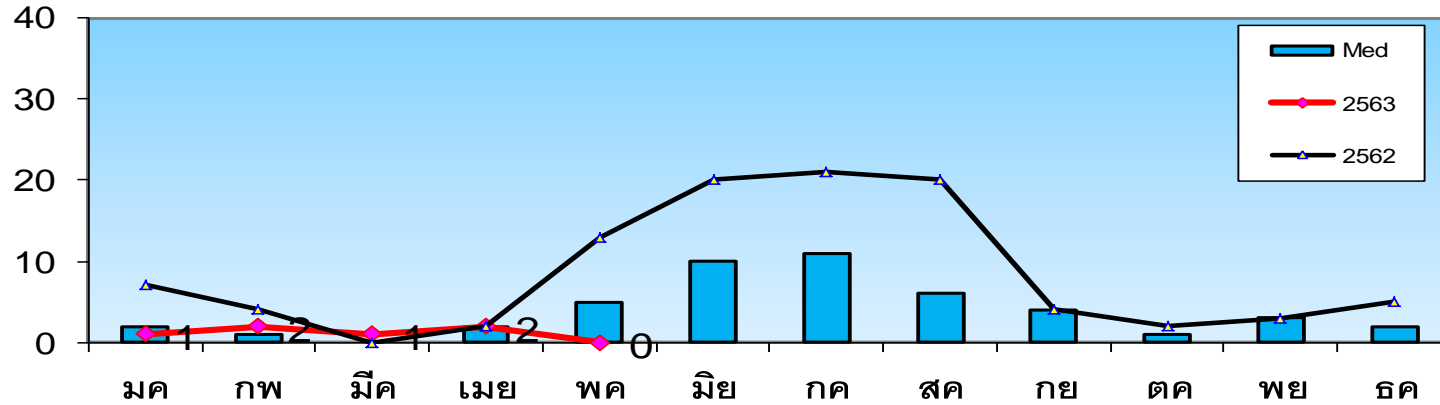


พื้นที่รายตำบล (จน.หมู่บ้าน)	จน.ผู้ป่วย	อัตราป่วย ต่อแสนปชก.	หมู่บ้าน				หมู่บ้าน Pt=1	หมู่บ้าน Pt>1	HICl
			Wk17	wk18	wk19	wk20			
ท้ายช้าง	17	157.04	0	1	5	2	เทศบาล	15.54	
นบปริง (8)	11	171.77	3	2	1	3	ม.6	ม.1,3	17.49
ถ้ำน้ำผุด (4)	23	522.61	1	5	3	0		ม.3	15.78
บางเตย (9)	6	85.59	0	1	2	1	ม.3	ม.7	13.87
ตากแดด (4)	4	130.25	0	3	0	0		ม.4	11.45
สองแพรก (3)	3	436.68	0	0	0	0			8.78
ทุ่งคาโงก (5)	0	0.00	0	0	0	0			7.73
เกาะป็นหยี (4)	0	0.00	0	0	0	0			8.05
ปากอ (5)	3	111.65	0	0	1	0	ม.2		14.09



# จำนวนผู้ป่วยโรคไข้เลือดออก อำเภอกะปง

ผู้ป่วย 6 ราย อัตราป่วย 41.77 ต่อแสน ปชก.



พื้นที่รายตำบล	จน.ผู้ป่วย	อัตราป่วย ต่อแสนปชก.	หมู่บ้าน				Pt=1	หมู่บ้าน Pt>1	HICI
			Wk17	wk18	wk19	wk20			

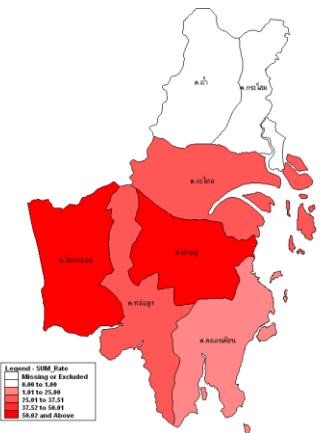
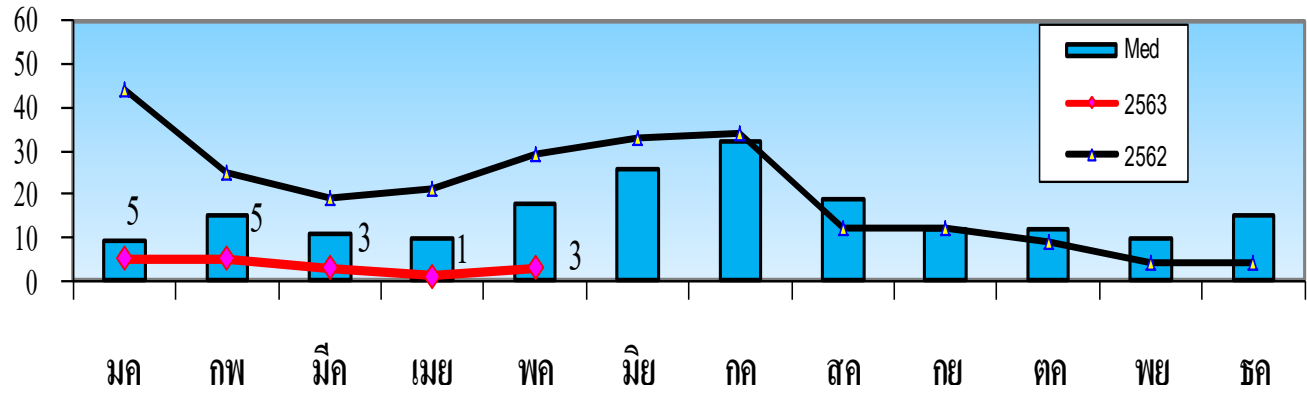
## อำเภอกะปง

กะปง (4)	2	108.28	0	0	0	0		7.55
ท่านา (4)	3	74.33	1	0	0	0	ม.2	12.05
เหมาะ (4)	0	0.00	0	0	0	0		8.33
เทล (6)	1	34.25	1	0	0	0	ม.4	11.13
รมณีย์ (4)	1	33.22	0	0	0	0		7.92



# จำนวนผู้ป่วยโรคไข้เลือดออก อำเภอตะกั่วทุ่ง

ผู้ป่วย 17 ราย อัตราป่วย 38.03 ต่อแสน ปชก.



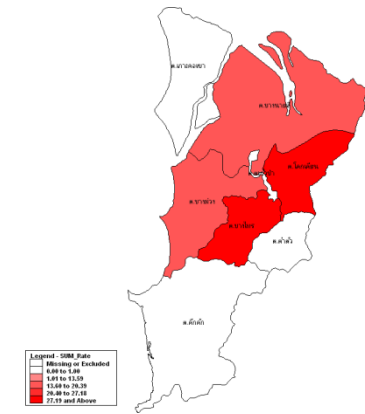
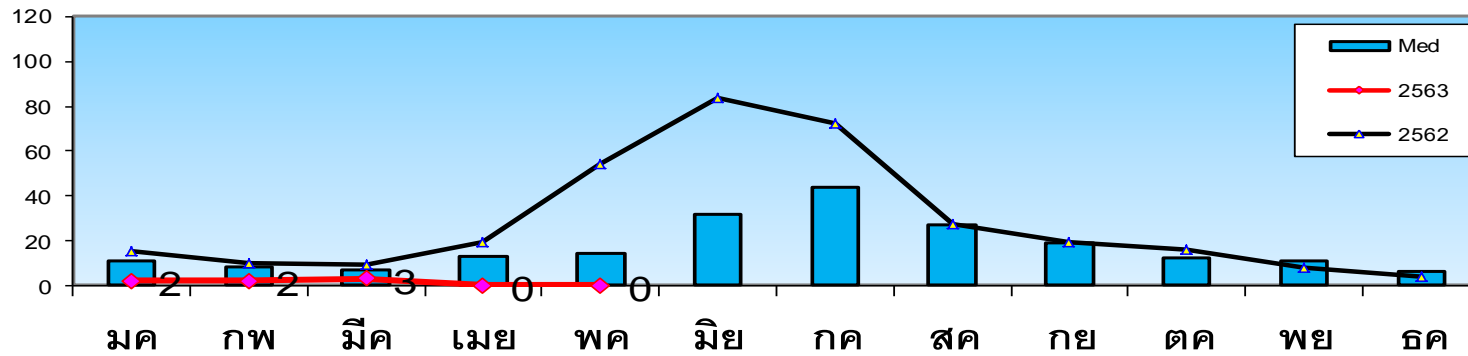
พื้นที่รายตำบล	จน.ผู้ป่วย	อัตราป่วยต่อแสนปชก.	อำเภอตะกั่วทุ่ง				หมู่บ้าน Pt=1	หมู่บ้าน Pt>1	HIC1
			Wk16	wk17	wk18	wk19			

อำเภอตะกั่วทุ่ง	จน.ผู้ป่วย	อัตราป่วยต่อแสนปชก.	Wk16	wk17	wk18	wk19	หมู่บ้าน Pt=1	หมู่บ้าน Pt>1	HIC1
ถ้ำ (9)	0	0.00	0	0	0	0			9.84
กระโสม (8)	1	16.36	0	0	1	0	ม.4		13.65
กะไหล (12)	2	32.85	0	0	0	0			10.87
ท่าอยู่ (7)	2	56.29	0	1	0	0	ม.4		14.98
หล่อยุง (10)	2	31.73	0	0	0	0			10.03
โคกกลอย (14)	8	61.67	0	0	0	0			13.85
คลองเคียน (8)	2	38.23	0	0	0	1	ม.1		14.63



# จำนวนผู้ป่วยโรคไข้เลือดออก อำเภอตะกั่วป่า

ผู้ป่วย 7 ราย อัตราป่วย 13.96 ต่อแสน ปชก.

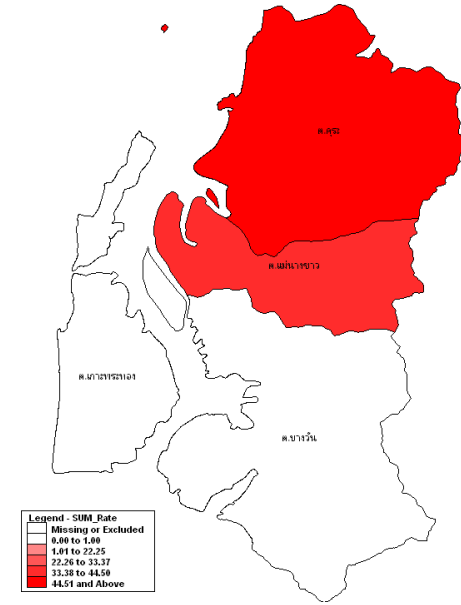
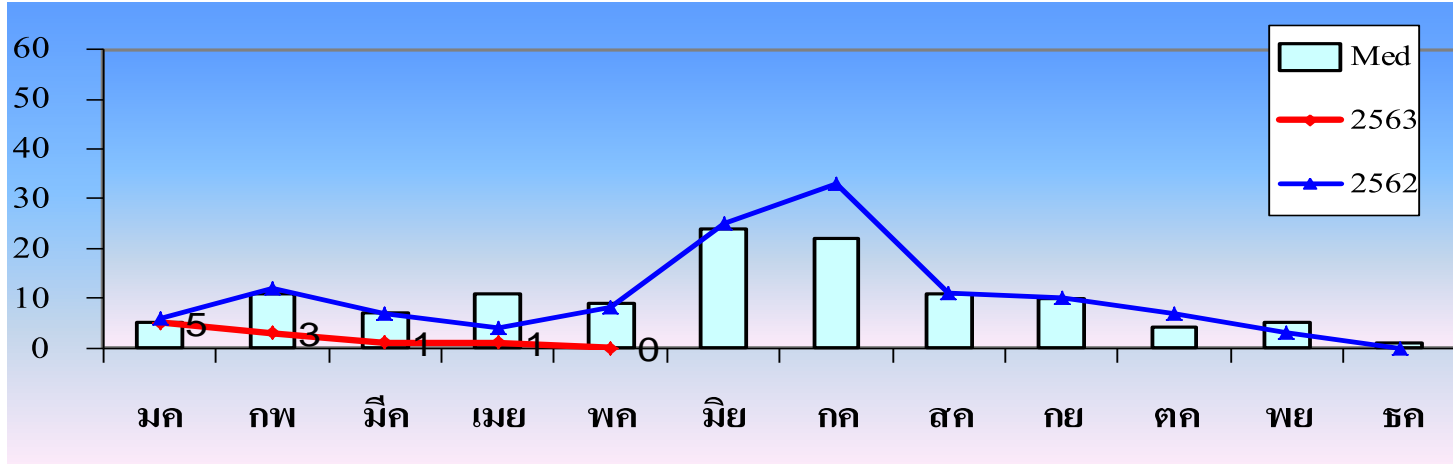


พื้นที่รายตำบล	จน.ผู้ป่วย	อัตราป่วย ต่อแสนปชก.	หมู่บ้าน				HICI
			Wk16	wk17	wk18	wk19	
ตะกั่วป่า	0	0.00	0	0	0	0	13.97
บางนายสี (9)	2	16.09	0	0	0	0	14.02
บางไทร (7)	1	33.28	0	0	0	0	12.34
บางม่วง (8)	2	19.78	0	0	0	0	13.83
ตำตัว (6)	0	0.00	0	0	0	0	13.64
โคกเคียน (9)	2	32.04	0	0	0	0	15.23
คึกคัก (7)	0	0.00	0	0	0	0	13.45
เกาะคอเขา (5)	0	0.00	0	0	0	0	13.11



# จำนวนผู้ป่วยโรคไข้เลือดออก อำเภอกระบุรี

ผู้ป่วย 10 ราย อัตราป่วย 35.80 ต่อแสน ปชก.

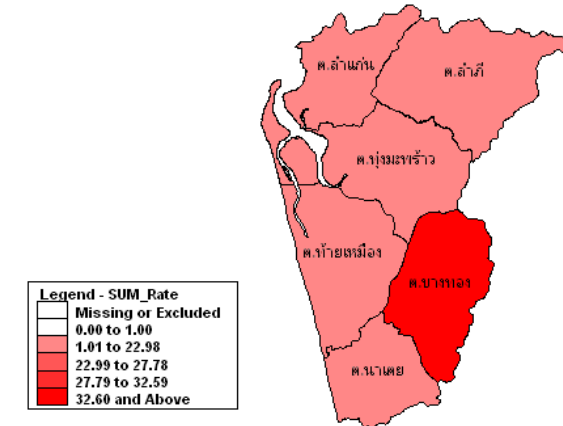
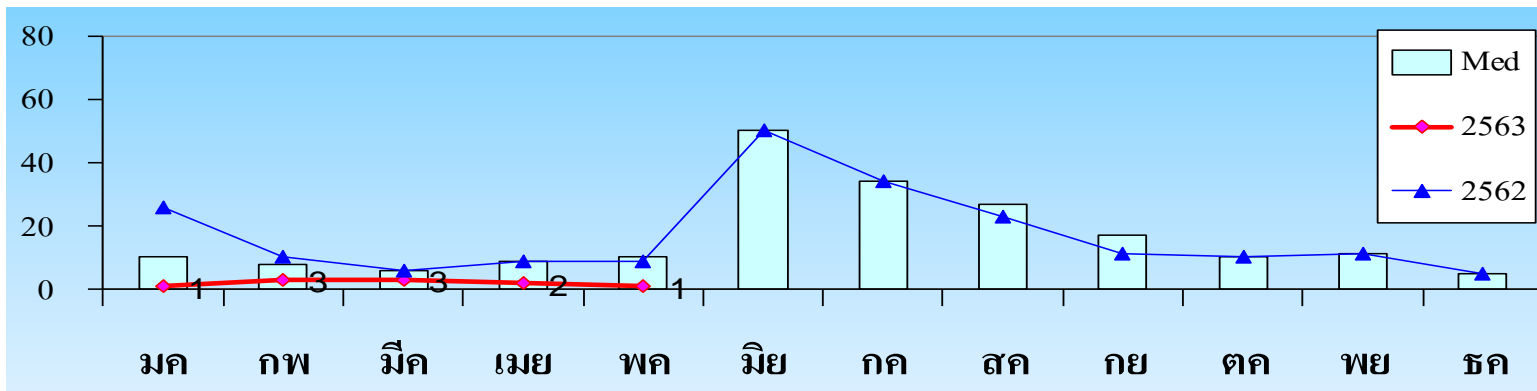


พื้นที่รายตำบล	จน.ผู้ป่วย	อัตราป่วย ต่อแสนปชก.	หมู่บ้าน				HICI
			Wk16	wk17	wk18	wk19	
อำเภอกระบุรี							
กระ (12)	8	60.15	0	0	0	0	12.45
บางวัน (9)	0	0.00	0	0	0	0	8.22
เกาะพระทอง (4)	0	0.00	0	0	0	0	8.42
แม่นางขาว (8)	2	35.00	0	0	0	0	10.26



# จำนวนผู้ป่วยโรคไข้เลือดออก อำเภอท้ายเหมือง

ผู้ป่วย 10 ราย อัตราป่วย 20.41 ต่อแสน ปชก.



พื้นที่รายตำบล	จน.ผู้ป่วย	อัตราป่วย ต่อแสนปชก.	หมู่บ้าน				HICI
			Wk17	wk18	wk19	wk20	

## อำเภอท้ายเหมือง

ท้ายเหมือง (9)	2	17.43	0	0	0	0	14.75
นาเตย (9)	2	21.29	0	1	0	0	16.53
บางทอง (7)	2	37.66	0	0	0	0	13.94
ทุ่งมะพร้าว (11)	2	20.67	0	0	0	0	12.87
ลำภี (7)	1	19.43	0	0	0	0	13.18
ลำแก่น (6)	1	13.38	0	0	0	0	13.83



