



# สถานการณ์โรคติดเชื้อไวรัสโคโรนา 2019 (COVID-19)

## จังหวัดพังงา

29 มิถุนายน 2563





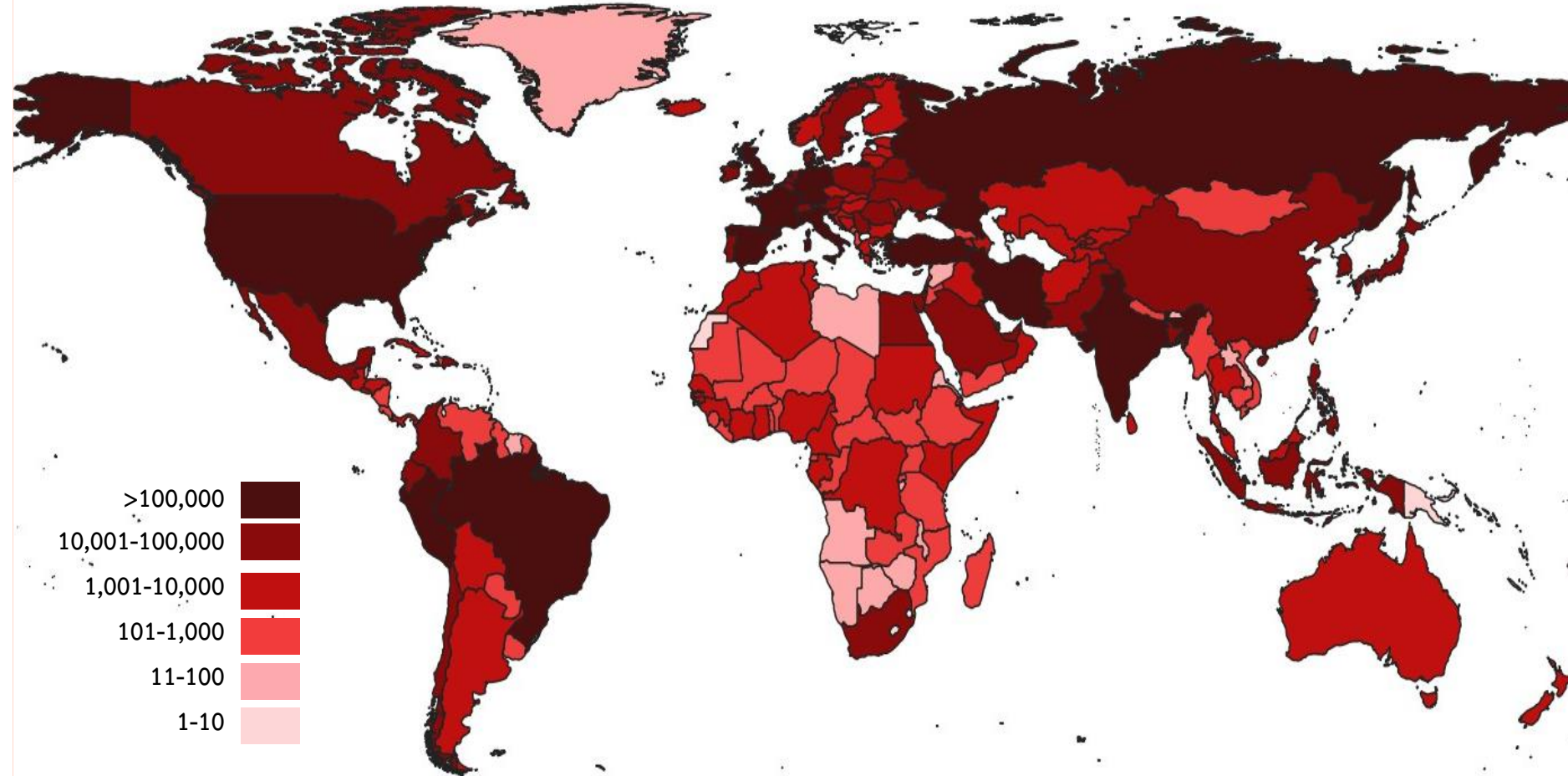
# สถานการณ์ COVID-19 ทั่วโลก



**211** countries and territories



**3** international conveyances



**Confirmed**

**10,081,545**

**Recovered**

**5,458,369**

**Severe**

**57,748**

**Deaths**

**501,298**



# สถานการณ์ COVID-19 ทั่วโลก 211 ประเทศ 2 เขตบริหารพิเศษ 2 เรือสำราญ

**Confirmed 10,081,545**  
+176,582

**Severe 57,748**  
+105 (0.6%)

**Recovered 5,458,369**  
+100,529 (54.1%)

**Deaths 501,298**  
+4,432 (5.0%)

PLACES	CONFIRMED	NEW CASES	DEATHS	ACTIVE CASES	PLACES	CONFIRMED	NEW CASES	DEATHS	ACTIVE CASES
1 USA	2,596,537	43,581	128,152(512)	1,386,948	11 Mexico	212,802	4,410	26,381(602)	62,624
2 Brazil	1,315,941	35,887	57,103(994)	542,933	12 Pakistan	198,883	3,138	4,035(73)	107,942
3 Russia	627,646	6,852	8,969(188)	225,325	13 Turkey	195,883	1,372	5,082(17)	21,619
4 India	529,577	20,131	16,103(414)	203,328	14 Germany	194,689	290	9,026	8,163
5 UK	310,250	890	43,514(100)	265,373	15 Saudi Arabia	178,504	3,927	1,511(37)	54,865
6 Spain	295,549	564	28,341(3)	116,832	16 France	162,936	0	29,778	57,509
7 Peru	275,989	3,625	9,135(196)	102,830	17 Bangladesh	133,978	3,504	1,695(34)	77,965
8 Chile	267,766	4,406	5,347(279)	34,364	18 South Africa	131,800	7,210	2,413(73)	62,293
9 Italy	240,136	175	34,716(8)	16,836	19 Canada	103,032	238	8,516(8)	28,543
10 Iran	220,180	2,456	10,364(125)	29,155	20 Qatar	93,663	879	110(1)	16,328

**95. Thailand 3,162 cases 58 Deaths**

(ข้อมูล ณ 28 มิถุนายน 2563 เวลา 10.00 น.)  
ที่มา : worldometers





ศบค.  
ศูนย์บริหารสถานการณ์  
โควิด-19  
National COVID-19  
Command Center

# รายงานสถานการณ์ COVID-19 ในประเทศไทย

## ข้อมูล ณ วันที่ 28 มิถุนายน 2563

โดย กรมควบคุมโรค กระทรวงสาธารณสุข

ผู้ป่วยรายใหม่วันนี้

**+0** ราย

ติดเชื้อ ในประเทศ	สถานที่กักกัน ที่รัฐจัดให้
0 ราย	0 ราย

ผู้ป่วยยืนยันสะสม

**3,162** ราย

ติดเชื้อ ในประเทศ	สถานที่กักกัน ที่รัฐจัดให้
2,444 ราย	225 ราย

ป่วยหายแล้ว

**3,053** ราย

เพิ่มขึ้น	0 ราย
ร้อยละ (Percentage)	96.55 %

เสียชีวิต

**58** คน

เพิ่มขึ้น = 0 ราย
ร้อยละ (Percentage) 1.83%

	อายุน้อยสุด	: 1 เดือน
	อายุเฉลี่ย	: 39 ปี
	อายุสูงสุด	: 97 ปี



ผู้ป่วยรักษาอยู่

**51** ราย

จำนวนผู้ป่วยยืนยัน  
จำแนกตามพื้นที่รักษา (ราย)



# สถานการณ์โรค COVID – 19 เขตสุขภาพที่ 11

ประจำวันี่ 26 มิถุนายน 2563

จำนวนตรวจ SARS-Cov-2

22,927

ตรวจไม่พบเชื้อ

22,521

ผู้ป่วยยืนยันสะสม

300

ผู้ป่วยยืนยันรายใหม่

0

รอผลตรวจ

106

## ผู้ป่วยยืนยันสะสม รายจังหวัด

จังหวัด	จำนวนป่วย	จำนวนตาย	วันที่พบเคสล่าสุด
ภูเก็ต	227	3	24/5/63
ชุมพร	21	3	22/4/63
กระบี่	20	0	29/4/63
สุราษฎร์ธานี	18	0	9/4/63
นครศรีธรรมราช	12	1	12/4/63
พังงา	2	0	13/4/63
ระนอง	0	0	-

ข้อมูล ณ วันที่ 25 มิถุนายน 2563 เวลา 24.00 น.

สำนักงานป้องกันควบคุมโรคที่ 11 จังหวัดนครศรีธรรมราช



# สถานการณ์โรคติดเชื้อ COVID-19 จังหวัดพังงา

ส่งตรวจตัวอย่าง

881

ผู้ป่วยยืนยัน

2

ผู้ป่วยที่เข้าเกณฑ์สอบสวน 198

ผู้สัมผัสใกล้ชิดผู้ป่วย 39

การค้นหาในชุมชน 244

เฝ้าระวังกลุ่มเสี่ยง 400

ผู้ป่วยยืนยัน 0

ผู้ป่วยยืนยัน 2

ผู้ป่วยยืนยัน 0

ผู้ป่วยยืนยัน 0

ไม่พบเชื้อ 197

ไม่พบเชื้อ 37

ไม่พบเชื้อ 244

ไม่พบเชื้อ 400

รอผลการตรวจ 1

รอผลการตรวจ 0

รอผลการตรวจ 0

รอผลการตรวจ 0

สถานการณ์ประเทศไทย

ผู้ป่วยสะสม 3,162 ราย

กลับบ้านแล้ว 3,053 ราย

ยังรักษาอยู่ 51 ราย

เสียชีวิต 58 ราย



สำนักงานสาธารณสุขจังหวัดพังงา  
SAT PHEOC PHANGNGA

ข้อมูล ณ วันที่ 28 มิถุนายน 2563 (15.00 น)



# การดำเนินงานเฝ้าระวังค้นหาในประชากรกลุ่มเสี่ยง และสถานที่เสี่ยง (Sentinel surveillance)

- บุคลากรทางการแพทย์
- ผู้ต้องขังแรกรับ
- กลุ่มอาชีพที่พบปะผู้คน เช่น พนักงานส่งของ ไปรษณีย์ พนักงานขับรถ เรือ โดยสาร
- กลุ่มอื่น ๆ เช่น เจ้าหน้าที่ด่าน เจ้าหน้าที่ราชทัณฑ์ แรงงานต่างด้าว

**รวม 400 ราย**  
**ผลไม่พบเชื้อ**





# ไข้เลือดออกจังหวัดพังงา

28 มิย.2563



กลุ่มงานควบคุมโรคติดต่อ  
สำนักงานสาธารณสุขจังหวัดพังงา





# สถานการณ์โรคไข้เลือดออก ปี 2563

ลำดับ	พื้นที่	จำนวนป่วย (ราย)	อัตราป่วย (ต่อประชากรแสนคน)	เสียชีวิต (ราย)	อัตราป่วยตาย (ร้อยละ)
	<b>ประเทศ</b>	<b>20,562</b>	<b>31.01</b>	<b>11</b>	<b>0.05</b>
1	ระยอง	774	107.91	1	0.13
2	ชัยภูมิ	1,229	107.9	0	0
3	ขอนแก่น	1,328	73.54	0	0
13	พิจิตร	117	43.68	0	0
	<b>ภาคใต้</b>	<b>2,258</b>	<b>23.95</b>	<b>1</b>	<b>0.04</b>
	<b>เขต 11</b>	<b>1,010</b>	<b>22.61</b>	<b>0</b>	<b>0</b>
1	พิจิตร	117	43.68	0	0
2	ระนอง	72	37.67	0	0
3	นครศรี	433	27.77	0	0

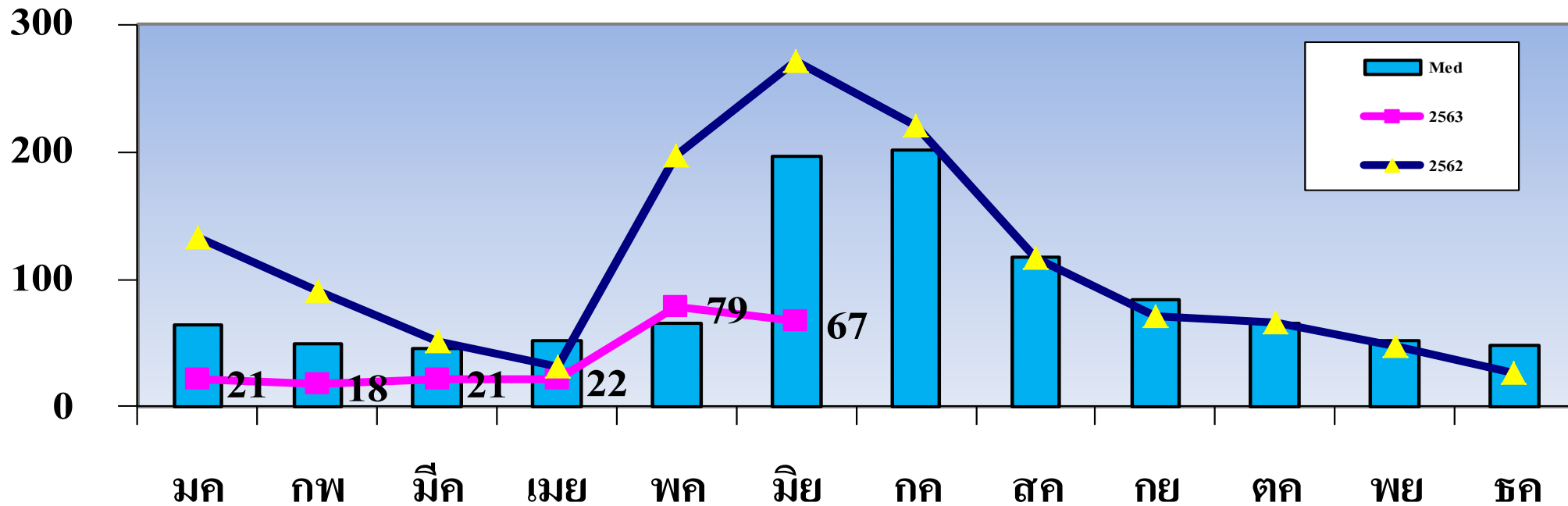


# สถานการณ์โรคไข้เลือดออก จังหวัดพังงา ปี 2563

- เป้าหมายปี 2563 (ลดลง 20% จากค่า Median 386.70) อัตราป่วย < 309.36 ต่อแสน ปชก.
- จำนวนผู้ป่วยเฝ้าระวัง **228** ราย อัตราป่วย **84.83** ต่อแสน ปชก.

[เพศชาย 118 หญิง 110] [ DHF 6 / DHF 3 / DF 219 ]

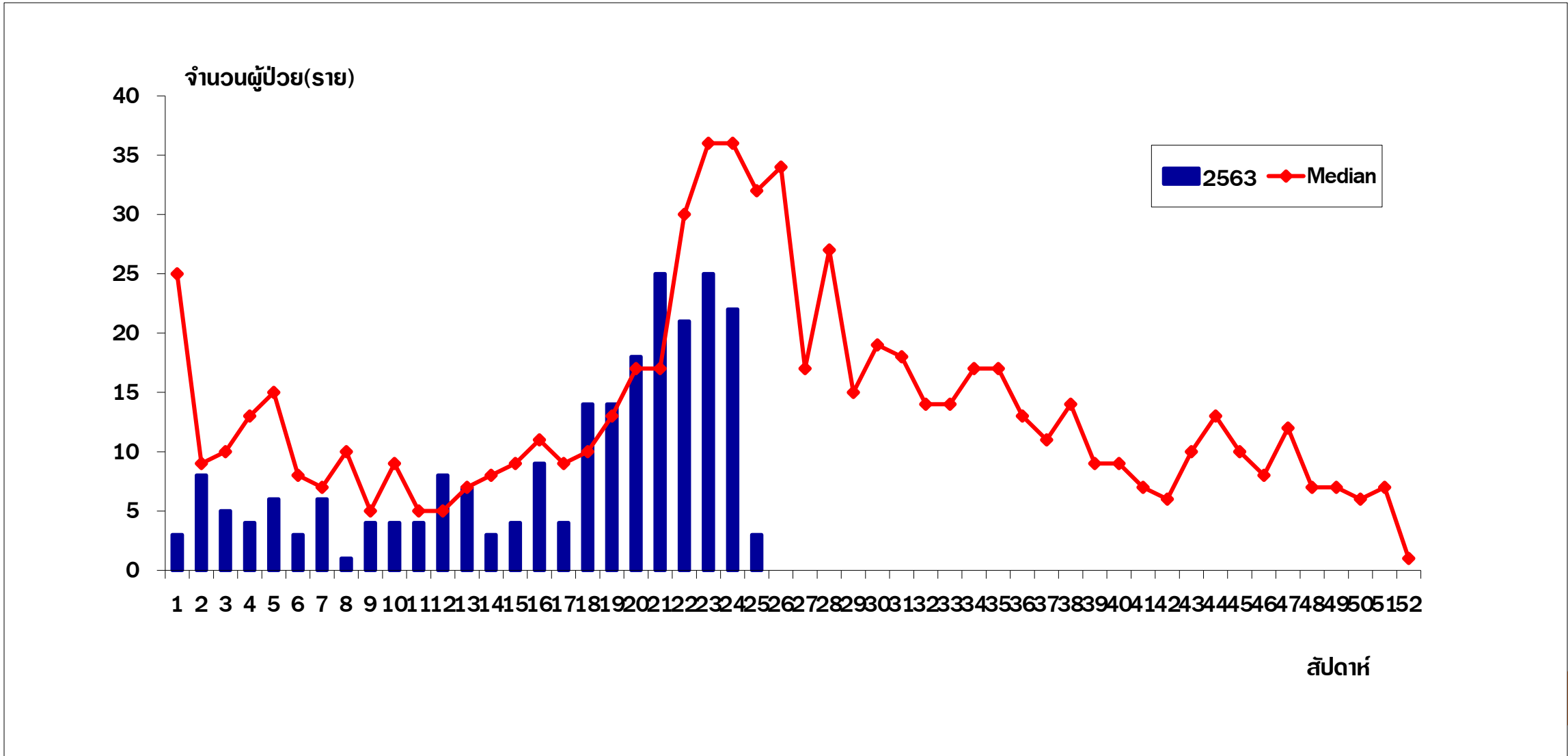
จำนวนผู้ป่วยโรคไข้เลือดออกจำแนกรายเดือน ปี 2562, 2563 เปรียบเทียบกับมัธยฐาน 5 ปี



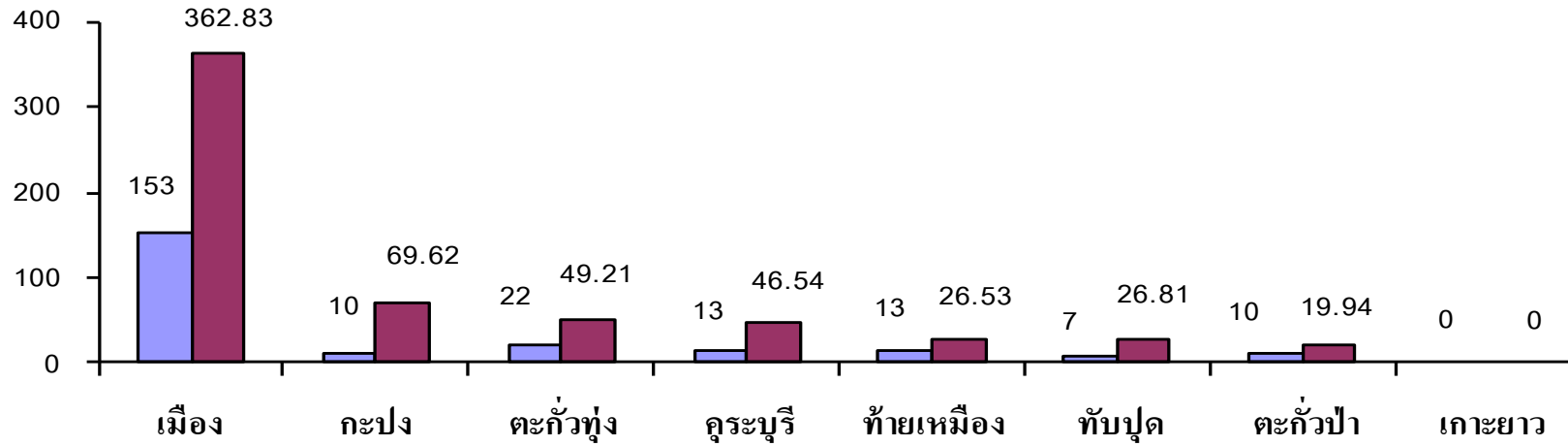




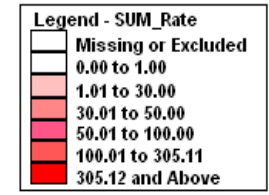
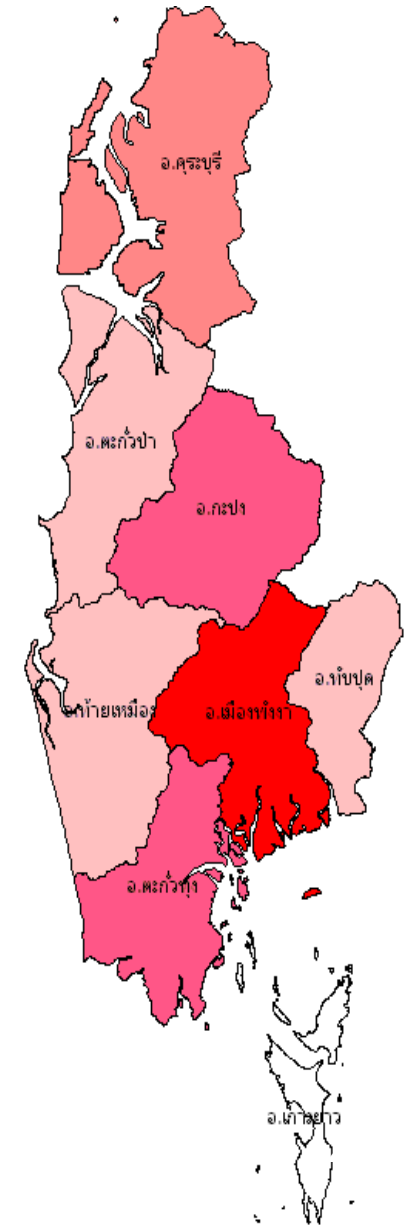
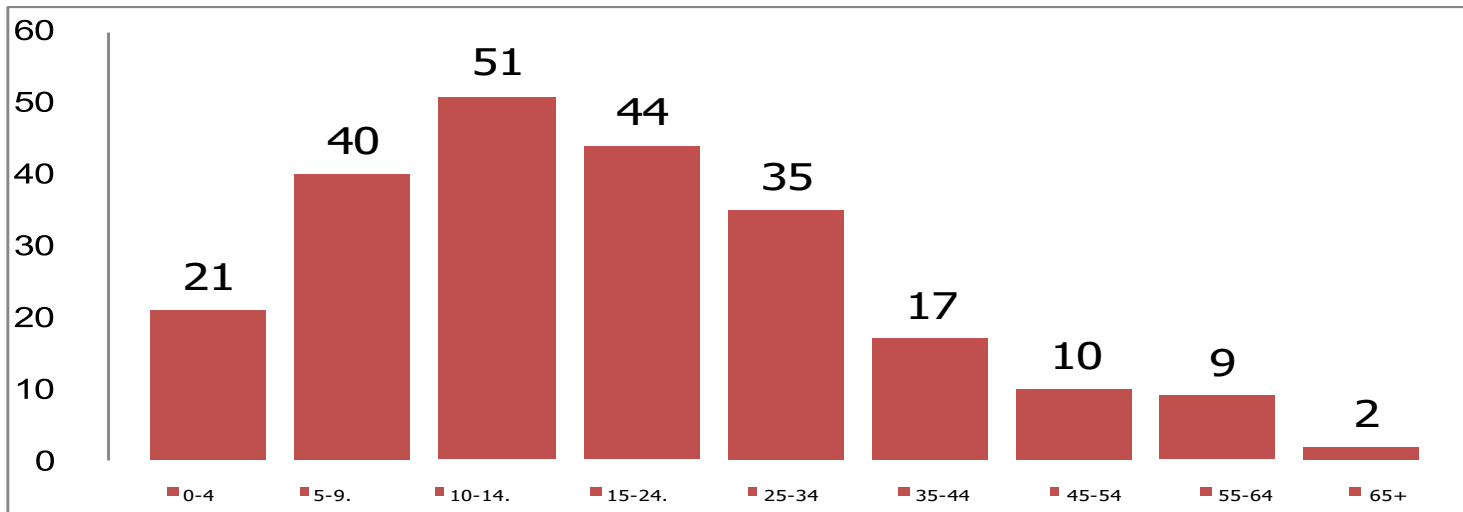
# จำนวนผู้ป่วยโรคไข้เลือดออกจำแนกรายสัปดาห์ ปี 2563 เปรียบเทียบกับมัธยฐาน 5 ปี



# จำนวน/อัตราผู้ป่วยโรคไข้เลือดออกจำแนกรายอำเภอ ปี 2563



# จำนวนผู้ป่วยโรคไข้เลือดออกจำแนกกลุ่มอายุ ปี 2563







# พื้นที่เกิดโรคไข้เลือดออก จังหวัดพังงา ปี 2563

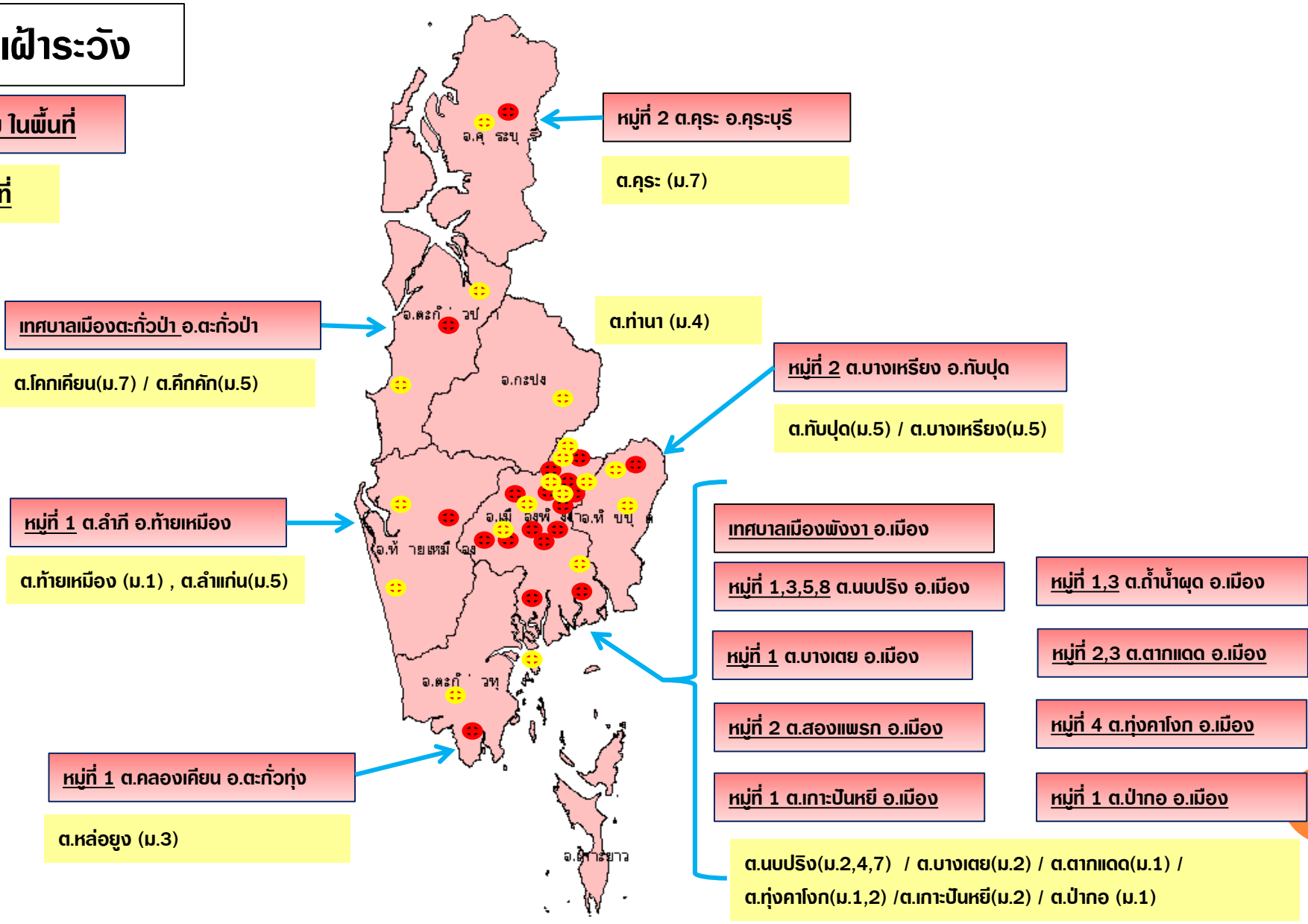
## ผู้ป่วยอยู่ในระยะเฝ้าระวัง



สีแดง ผู้ป่วยมากกว่า 2 ราย ในพื้นที่

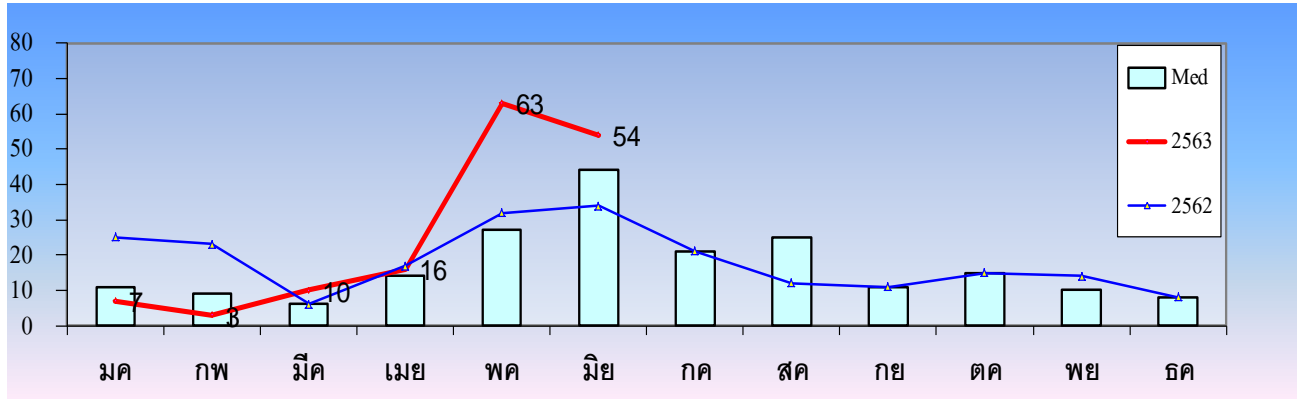


สีเหลือง ผู้ป่วย 1 ราย ในพื้นที่



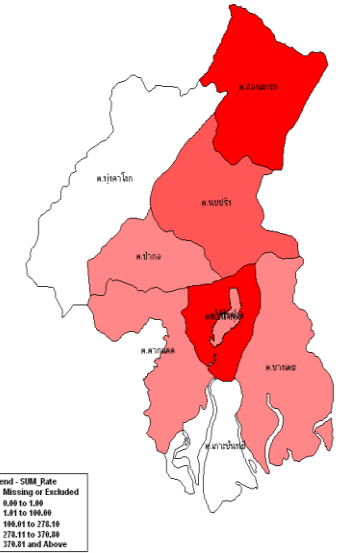
# จำนวนผู้ป่วยโรคไข้เลือดออก อำเภอเมือง ปี 2563

➤ เป้าหมาย (ลดลง 20% ค่า Median 602.34)  
อัตราป่วย < 481.87 ต่อแสน ปช.



**ผู้ป่วย 153 ราย อัตราป่วย 362.83 ต่อแสน ปช.**

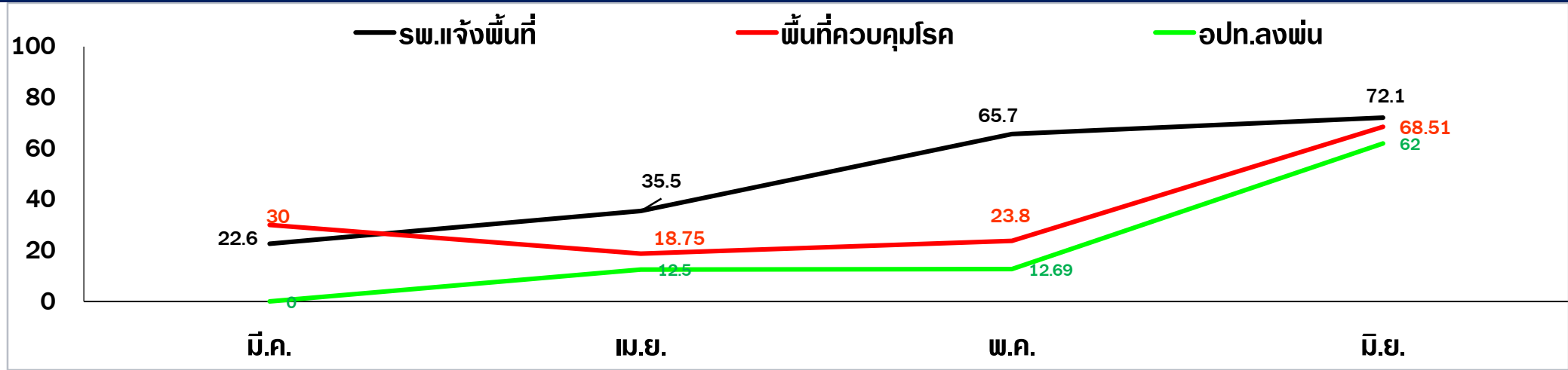
พื้นที่รายตำบล (จน.หมู่บ้าน)	จน.ผู้ป่วย	อัตราป่วย ต่อแสนปชก.	หมู่บ้าน				หมู่บ้าน Pt=1	หมู่บ้าน Pt>1	HI
			Wk21	wk22	wk23	wk24			
ท้ายช้าง	39	361.78	3	6	2	2	เทศบาล	15.54	
นบปรัง (8)	35	548.50	6	4	6	1	บ.2,4,7	17.49	
ถ้ำน้ำผุด (4)	34	762.33	4	3	1	0	บ.1,3	15.78	
บางเตย (9)	12	169.25	1	2	0	0	บ.2	13.87	
ตากแดด (4)	11	349.54	0	2	3	0	บ.1	11.45	
สองแพรก (3)	7	988.70	1	0	1	0	บ.2	8.78	
ทุ่งคางก (5)	5	177.49	1	0	3	0	บ.1,2	7.73	
เกาะป็นหยี (4)	3	69.93	0	0	1	0	บ.2	8.05	
ป่ากอ (5)	7	263.95	0	1	1	0	บ.1	14.09	



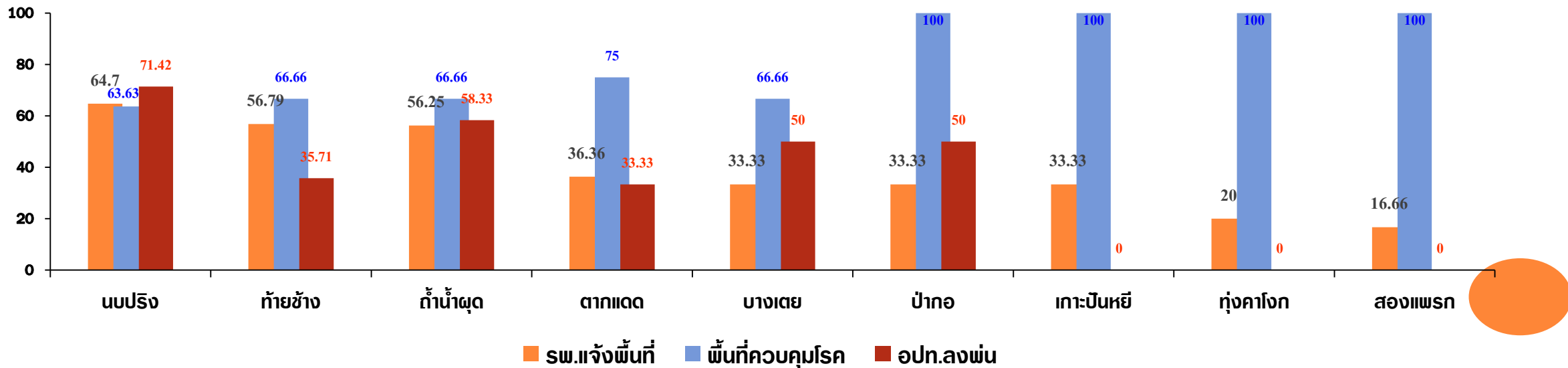




# การดำเนินการตามมาตรการ 3:3:1 อำเภอเมืองพังงา



# การดำเนินการตามมาตรการ 3:3:1 อำเภอเมืองพังงา จำแนกรายตำบล



- การสำรวจและทำลายแหล่งเพาะพันธุ์ยุง
- ณรงค์เก็บขยะ พัฒนาสิ่งแวดล้อม







# การดำเนินการควบคุมโรค ของพื้นที่อำเภอเมือง

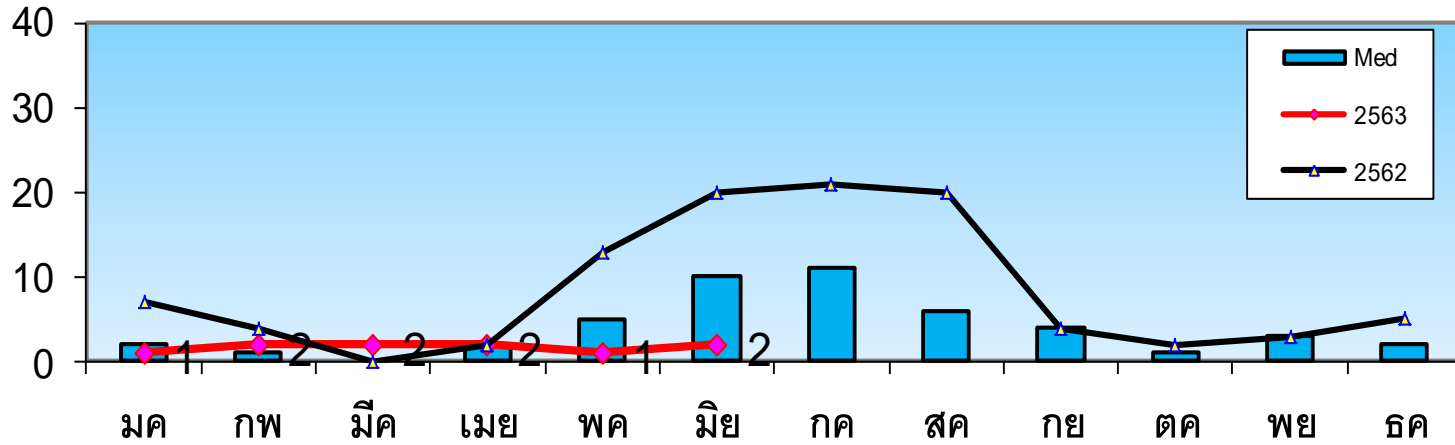
- การควบคุมโรคภายในบ้าน ข่ายุงตัวแก่โดยใช้สเปรย์
- พ่นหมอกควัน ในพื้นที่ที่มีการระบาดของโรค โดย อปท.
- พ่นละอองฝอย ในพื้นที่ที่มีการระบาดของโรค โดย ศตม.



# จำนวนผู้ป่วยโรคไข้เลือดออก อำเภอกะปง

ผู้ป่วย 10 ราย อัตราป่วย 69.62 ต่อแสน ปช.

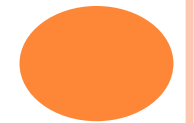
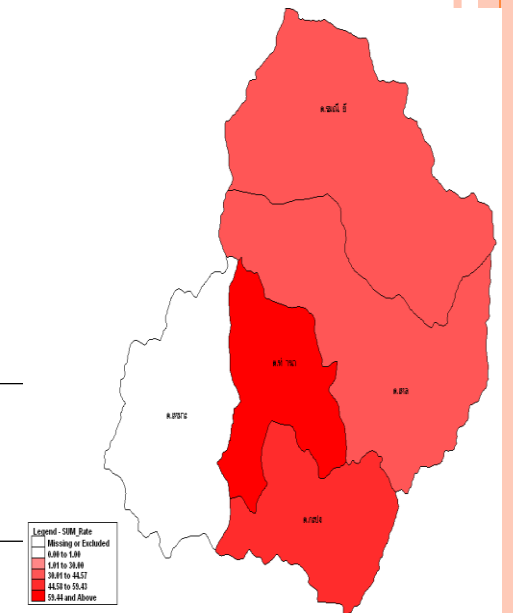
➤ เป้าหมาย (ลดลง 20% ค่า Median 423.99)  
อัตราป่วย < 481.87 ต่อแสน ปช.



พื้นที่รายตำบล	จน.ผู้ป่วย	อัตราป่วย ต่อแสนปช.	หมู่บ้าน				HI
			Wk19	wk20	wk21	wk22	

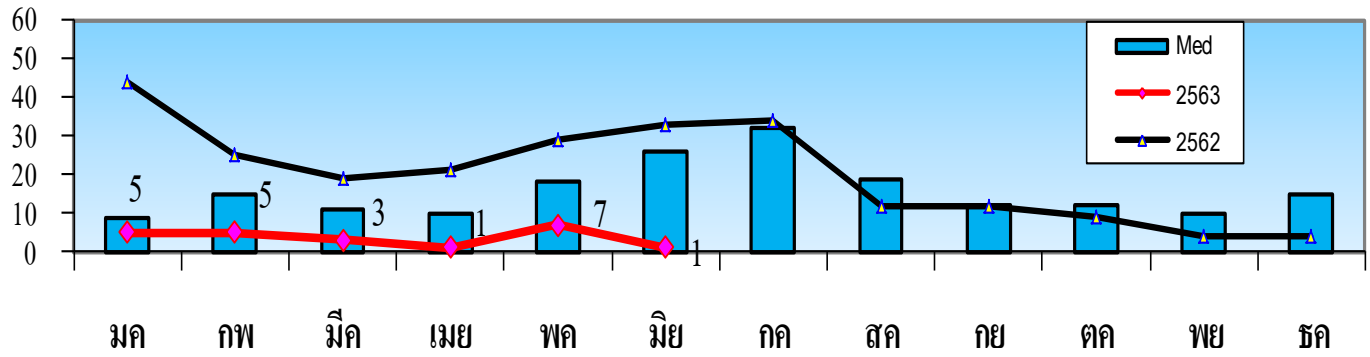
## อำเภอกะปง

กะปง (4)	2	109.29	0	0	0	0	7.55
ท่านา (4)	6	147.97	1	1	0	0	12.05
เหมาะ (4)	0	0.00	0	0	0	0	8.33
เภา (6)	1	33.59	0	0	0	0	11.13
รณนีย์ (4)	1	32.99	0	0	0	0	7.92



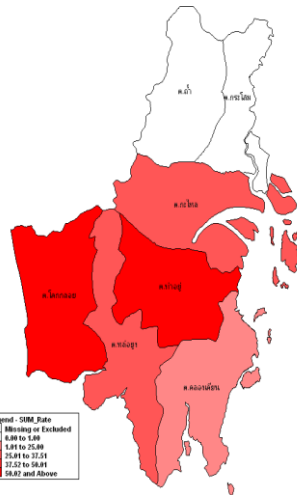


# จำนวนผู้ป่วยโรคไข้เลือดออก อำเภอทั่วประเทศ



ผู้ป่วย 22 ราย อัตราป่วย 49.21 ต่อแสน ปช.

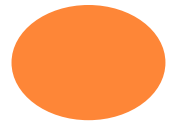
➤ เป้าหมาย (ลดลง 20% ค่า Median 348.95)  
อัตราป่วย < 279.16 ต่อแสน ปช.



พื้นที่รายตำบล	จน.ผู้ป่วย	อัตราป่วย ต่อแสนปชก.	หมู่บ้าน				HI
			Wk19	wk20	wk21	wk22	
			Pt=1	Pt>1			

## อำเภอทั่วประเทศ

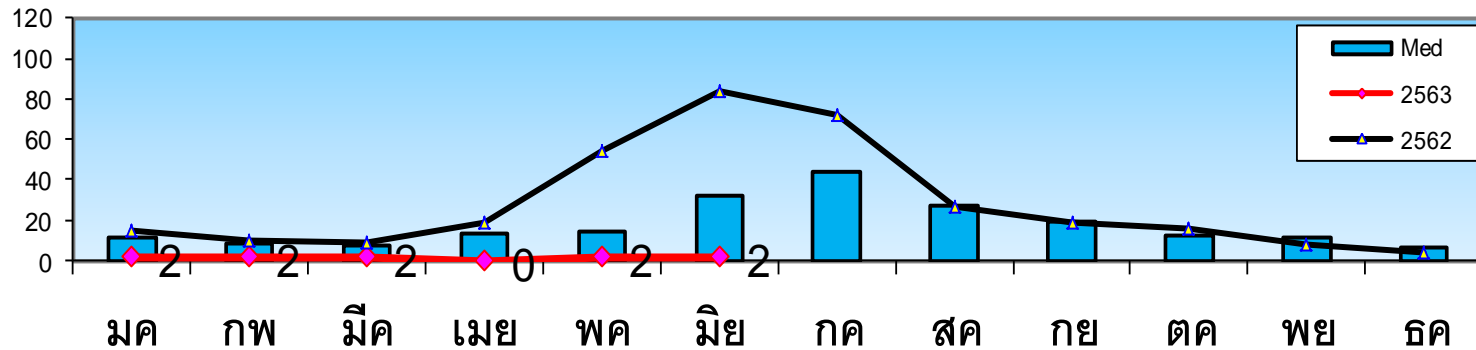
ท่า (9)	0	0.00	0	0	0	0	9.84
กระโสม (8)	2	32.87	0	0	0	0	13.65
กะไหล (12)	5	82.16	0	0	0	0	10.87
ท่าอยู่ (7)	2	55.96	0	0	0	0	14.98
หล่อยุง (10)	3	47.57	1	0	0	0	10.03
โคกกลอย (14)	8	60.45	0	0	0	0	13.85
คลองเตียน (8)	2	37.26	0	0	0	2	14.63



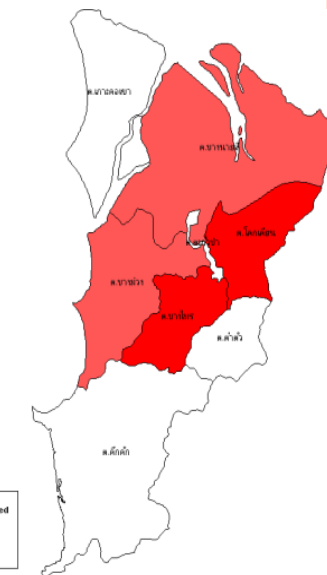
# จำนวนผู้ป่วยโรคไข้เลือดออก อำเภอตะกั่วป่า

ผู้ป่วย 10 ราย อัตราป่วย 19.94 ต่อแสน ปช.

➤ เป้าหมาย (ลดลง 20% ค่า Median 441.42)  
อัตราป่วย < 353.14 ต่อแสน ปช.



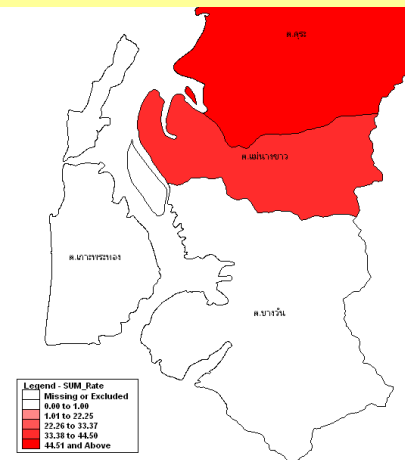
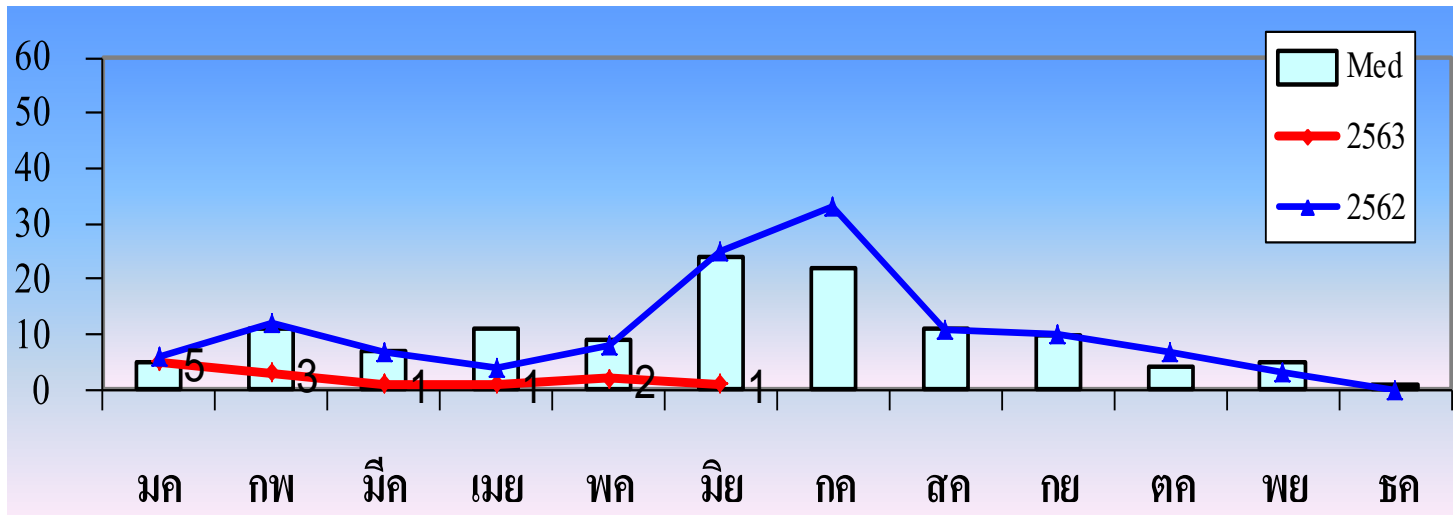
พื้นที่รายตำบล	จน.ผู้ป่วย	อัตราป่วย ต่อแสนปช.	หมู่บ้าน				HI
			Wk19	wk20	wk21	wk22	
ตะกั่วป่า	2	23.49	0	1	1	0	13.97
บางนายสี (9)	2	15.55	0	0	0	0	14.02
บางไทร (7)	2	65.10	0	0	0	0	12.34
บางม่วง (8)	2	19.76	0	0	0	0	13.83
ตำตั่ว (6)	0	0.00	0	0	0	0	13.64
โคกเคียน (9)	2	31.23	0	0	0	1	15.23
คึกคัก (7)	0	0.00	0	0	0	1	13.45
เกาะคอเขา (5)	0	0.00	0	0	0	0	13.11



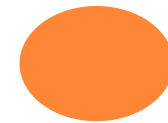
# จำนวนผู้ป่วยโรคไข้เลือดออก อำเภอกระบุรี

ผู้ป่วย 13 ราย อัตราป่วย 46.54 ต่อแสน ปช.

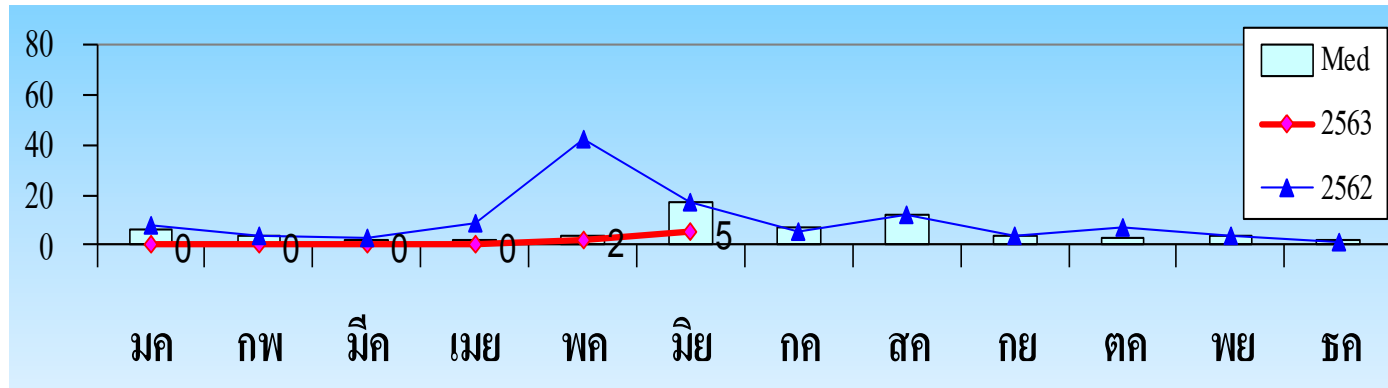
➤ เป้าหมาย (ลดลง 20% ค่า Median 454.66)  
อัตราป่วย < 363.72 ต่อแสน ปช.



พื้นที่รายตำบล	จน.ผู้ป่วย	อัตราป่วย ต่อแสนปชก.	หมู่บ้าน				Pt=1	หมู่บ้าน Pt>1	HI
			Wk19	wk20	wk21	wk22			
<b>อำเภอกระบุรี</b>									
กระ (12)	11	75.19	2	0	1	0	๗.7	๗.2	12.45
บางวัน (9)	0	0.00	0	0	0	0			8.22
เกาะพระทอง (4)	0	0.00	0	0	0	0			8.42
แม่นางขาว (8)	2	43.37	0	0	0	0			10.26



# จำนวนผู้ป่วยโรคไข้เลือดออก อำเภอทับปุด



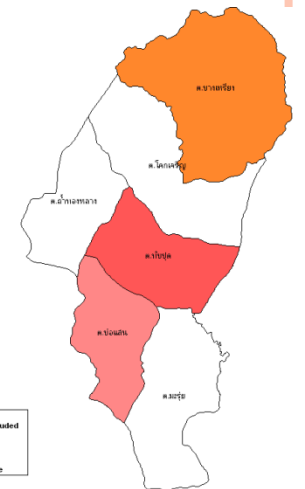
ผู้ป่วย 13 ราย อัตราป่วย 26.81 ต่อแสน ปชก.

➤ เป้าหมาย (ลดลง 20% ค่า Median 294.92)  
อัตราป่วย < 235.94 ต่อแสน ปชก.

พื้นที่รายตำบล	จน.ผู้ป่วย	อัตราป่วย ต่อแสนปชก.	หมู่บ้าน				HI
			Wk19	wk20	wk21	wk22	

## อำเภอทับปุด

ทับปุด(6)	2	37.09	0	1	0	0	ม.5	
มะรุ่ย(7)	0	0.00	0	0	0	0		
บ่อแสน(8)	1	13.72	0	0	0	0		
ถ้ำทองกลาง(4)	0	0.00	0	0	0	0		
โคกเจริญ(8)	0	0.00	0	0	0	0		
บางเหรียญ (5)	4	176.52	1	1	2	0	ม.5	ม.2



Legend - SIMR\_Rate  
Missing or Excluded  
0.00 to 5.25  
5.26 to 17.09  
17.10 to 26.81  
26.82 and Above



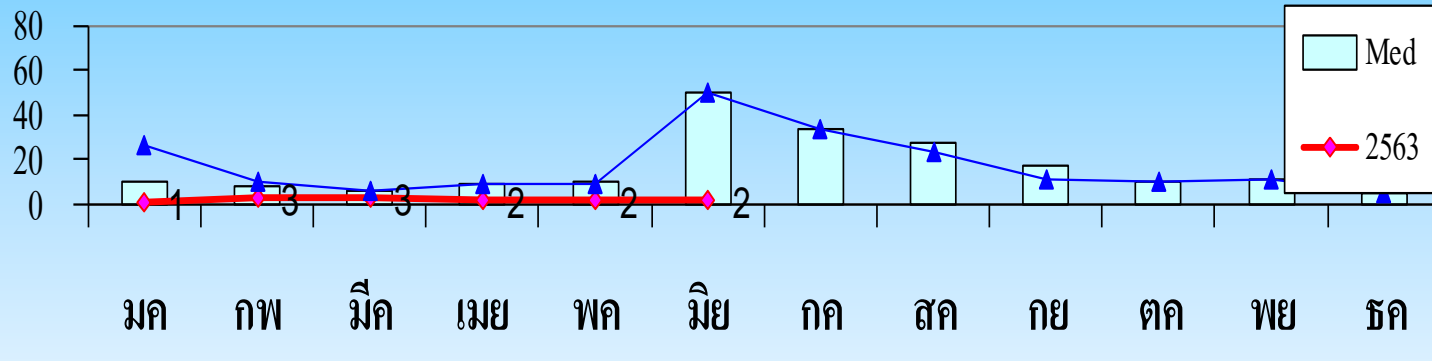


# จำนวนผู้ป่วยโรคไข้เลือดออก อำเภอท้ายเหมือง

ผู้ป่วย 13 ราย อัตราป่วย 26.53 ต่อแสน ปช.

➤ เป้าหมาย (ลดลง 20% ค่า Median 420.51)

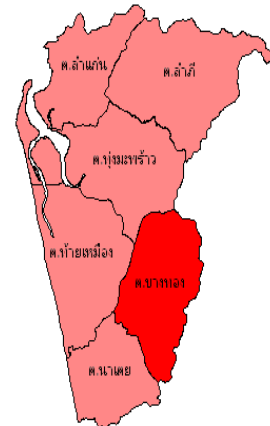
อัตราป่วย < 336.41 ต่อแสน ปช.



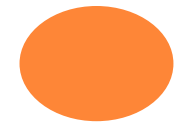
พื้นที่รายตำบล	จน.ผู้ป่วย	อัตราป่วยต่อแสนปช.				หมู่บ้าน	หมู่บ้าน	HI
		Wk19	wk20	wk21	wk22	Pt=1	Pt>1	

## อำเภอท้ายเหมือง

ท้ายเหมือง (9)	3	26.38	0	0	1	0	ม.1	14.75
นาเตย (9)	2	21.20	0	0	0	0		16.53
บางทอง (7)	2	37.47	0	0	0	0		13.94
ทุ่งมะพร้าว (11)	2	20.56	0	0	0	0		12.87
ลำเกี (7)	3	58.28	0	2	0	0	ม.1	13.18
ลำแก่น (6)	1	12.44	0	0	0	0		13.83



Legend - SUM\_Rate  
 Missing or Excluded  
 0.00 to 1.00  
 1.01 to 22.98  
 22.99 to 27.78  
 27.79 to 32.59  
 32.60 and Above



# สรุปผลการสอบสวนโรคติดเชื้อไวรัสซิกา อำเภอทับปุด จังหวัดพังงา

วันที่ 23 มิถุนายน 2563



# Zika Virus Disease



## ผู้ป่วยโรคไข้ซิกา (Zika Fever) รายแรกของจังหวัดพังงา

- ไวรัสซิกา อยู่ในตระกูลฟลาวิไวรัส (flavivirus) มีุงลายเป็นพาหะนำโรค
- ใช้ ฝื่นแดง เยื่อตาอักเสบ ปวดกล้ามเนื้อ ปวดข้อ อ่อนเพลีย ปวดศีรษะ  
อาการไม่รุนแรง 2-7 วัน
- หญิงตั้งครรภ์ อาจทำให้เด็กทารก **มีสมองเล็ก (microcephaly)**

- 12 มิย.63 รับแจ้งจาก สคร.11 พบผู้ป่วยไข้ซิกา 1 ราย รักษา รพ.กรุงเทพภูเก็ต
- 13 มิย.63 งานระบาดวิทยา สสจ.พังงา เก็บตัวอย่างปัสสาวะ ส่งตรวจยืนยัน
- 15 มิย.63 ผล พบสารพันธุกรรมไวรัสซิกา โดยวิธี RT-PCR ศว.ภูเก็ต

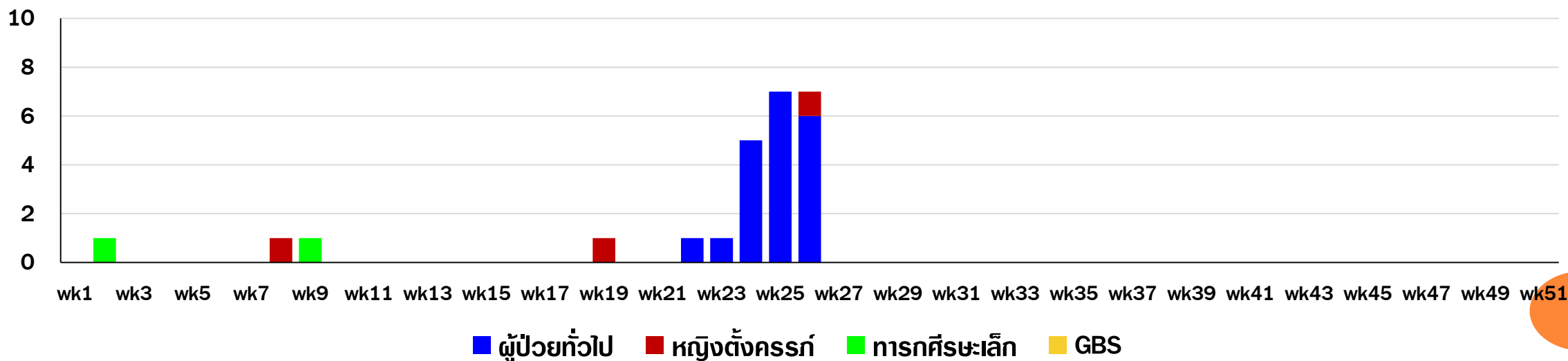




# สถานการณ์โรคติดเชื้อไวรัสซิกา (Zika Fever) ประเทศไทย ปี 2563

- 1 มค.-26 มิย.2563 ผู้ป่วยสะสม 25 ราย อัตราป่วย 0.04 ต่อประชากรแสนคน
- ประเภทผู้ป่วยทั่วไป 20 ราย หญิงตั้งครรภ์ 3 ราย และการกัศรัยะเล็ก 2 ราย
- มีรายงาน 9 จังหวัด เชียงใหม่ ตาก สุโขทัย พิษณุโลก อํานาจเจริญ พังงา ภูเก็ต สงขลา กรุงเทพฯ

## จำนวนผู้ป่วยไวรัสซิกา จำแนกตามประเภทผู้ป่วย รายสัปดาห์ ประเทศไทย ปี 2563





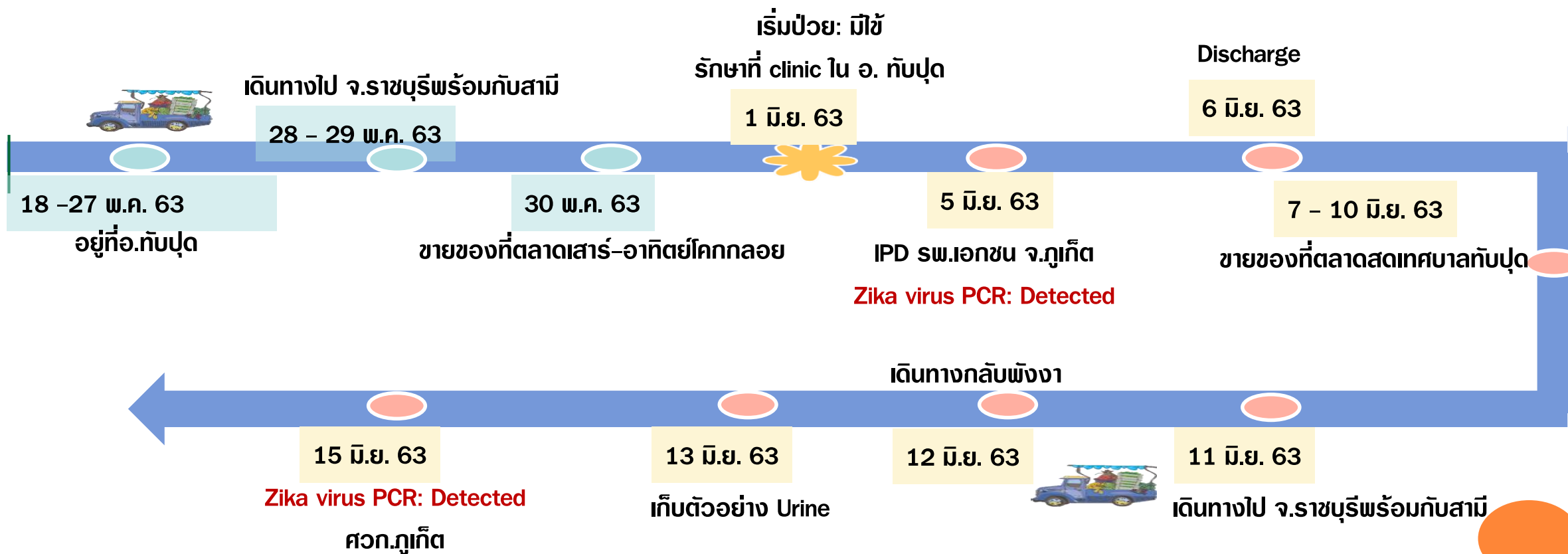
➤ เหตุการณ์โรคติดเชื้อไวรัสซิกา ช่วง 19-26 มิถุนายน 2563  
พบรายงานในจังหวัดพังงา 5 ราย จังหวัดภูเก็ต 14 ราย

จังหวัด	อำเภอ	ตำบล	จำนวนผู้ติดเชื้อ	ติดตามหญิงตั้งครรภ์ในพื้นที่
พังงา	ทับปุด	ทับปุด	2	18 ราย ไม่พบการติดเชื้อทั้ง 18 ราย
		ถ้ำทองหลาง	1	6 ราย ไม่พบการติดเชื้อทั้ง 6 ราย
		มะรุ่ย	2	9 ราย พบการติดเชื้อ 1 ราย (อายุครรภ์ 6 เดือน)
รวม			5	
ภูเก็ต	กระถัง	ป่าตอง	1	ไม่พบการติดเชื้อ
		กลาง	1	ไม่พบการติดเชื้อ
		ตลาดเหนือ ตลาดใหญ่ รัษฎา ราไวย์ วิชิต ฉลอง	12	พบการติดเชื้อ 1 ราย
รวม			14	



# ข้อมูลผู้ป่วยยืนยันโรคติดเชื้อไวรัสซิกา อำเภอทับปุด จังหวัดพังงา

- Confirmed case: หญิงไทย อายุ 24 ปี อาชีพค้าขาย  
ที่อยู่: หมู่ 1 ต.ทับปุด อ.ทับปุด จ.พังงา





# มาตรการป้องกันควบคุมโรคที่ดำเนินการแล้วในจังหวัดพังงา

## 1. สอบสวนโรคและค้นหาผู้ป่วยเพิ่มเติมในพื้นที่ตำบลทับปุด

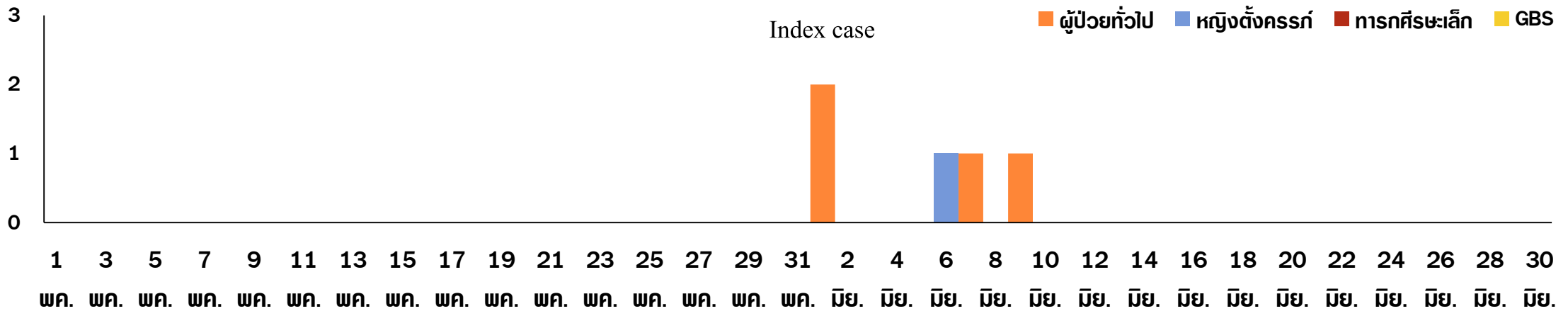
- 18 มิ.ย.2563 (รายแรก)  
พบผู้มีอาการเข้าได้กับ PUI จำนวน 11 ราย เป็นผู้ป่วยที่ค้นหาในพื้นที่เกิดโรค 9 ราย และจากการทำ Passive search ใน รพ. 2 ราย เก็บตัวอย่างส่งตรวจ 11 ราย
- 23 มิ.ย.2563 (ผลการตรวจ พบสารพันธุกรรม 3 ราย) (รายที่ 2,3,4)  
ไม่พบผู้มีอาการเข้าได้กับ PUI

## 2. ดำเนินการสำรวจและจัดทำทะเบียนหญิงตั้งครรภ์

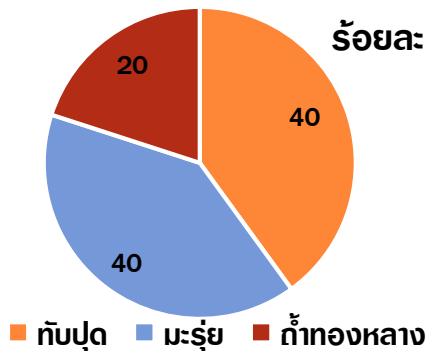
- ✓ 18 มิ.ย.2563 ในตำบลทับปุด จำนวนทั้งสิ้น 16 ราย เก็บตัวอย่างส่งตรวจทั้ง 16 ราย (ผล Neg)
- ✓ 23 มิ.ย.2563 สำรวจหญิงตั้งครรภ์เพิ่มเติม(ตำบลมะรุ่ย/ตำบลท่าทองกลาง จำนวน 18 ราย เก็บตัวอย่างส่งตรวจทั้ง 18 ราย (ผลพบสารพันธุกรรม 1 ราย อายุครรภ์ 6 เดือน) (รายที่ 5)



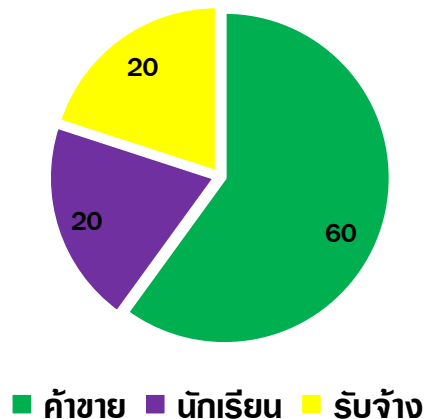
# เส้นโค้งการระบาดผู้ป่วยติดเชื้อไวรัสซิกา จังหวัดพังงา ปี 2563 (N=5)



## ผู้ป่วยติดเชื้อไวรัสซิกา จังหวัดพังงา จำแนกตามที่อยู่



## ผู้ป่วยติดเชื้อไวรัสซิกา จังหวัดพังงา จำแนกตามอาชีพ



- เพศหญิง 100%
- อายุเฉลี่ย 28.6 ปี (อายุต่ำสุด 7 ปี สูงสุด 43 ปี)



## มาตรการป้องกันควบคุมโรคที่ดำเนินการแล้วในจังหวัดพังงา

3. เปิดศูนย์ปฏิบัติการตอบโต้ภาวะฉุกเฉินทางสาธารณสุข (EOC) ประสานความร่วมมือ ท้องถิ่น / ทีมควบคุมโรคติดต่อ นำโดยแมลงที่ 11.1 พังงา
4. กำหนด Timeline ในการสำรวจและทำลายแหล่งเพาะพันธุ์ลูกน้ำยุงลายในบ้านผู้ป่วยและรัศมี 100 เมตร รอบบ้านผู้ป่วย ใน Day 0 / 7 / 21 / 28
5. กำหนด Timeline ในการพ่นสารเคมีกำจัดยุงตัวเต็มวัยในบ้านผู้ป่วยและรัศมี 100 เมตรรอบบ้านผู้ป่วย ใน Day 1 / 3 / 7
6. ให้ความรู้เกี่ยวกับโรคติดต่อไวรัสซิกา และการป้องกันควบคุมโรค แก่ประชาชนในพื้นที่







ขอบคุณครับ

