



สถานการณ์โรคติดเชื้อไวรัสโคโรนา 2019 (COVID-19)

จังหวัดพังงา

3 สิงหาคม 2563



กลุ่มงานควบคุมโรคติดต่อ
สำนักงานสาธารณสุขจังหวัดพังงา



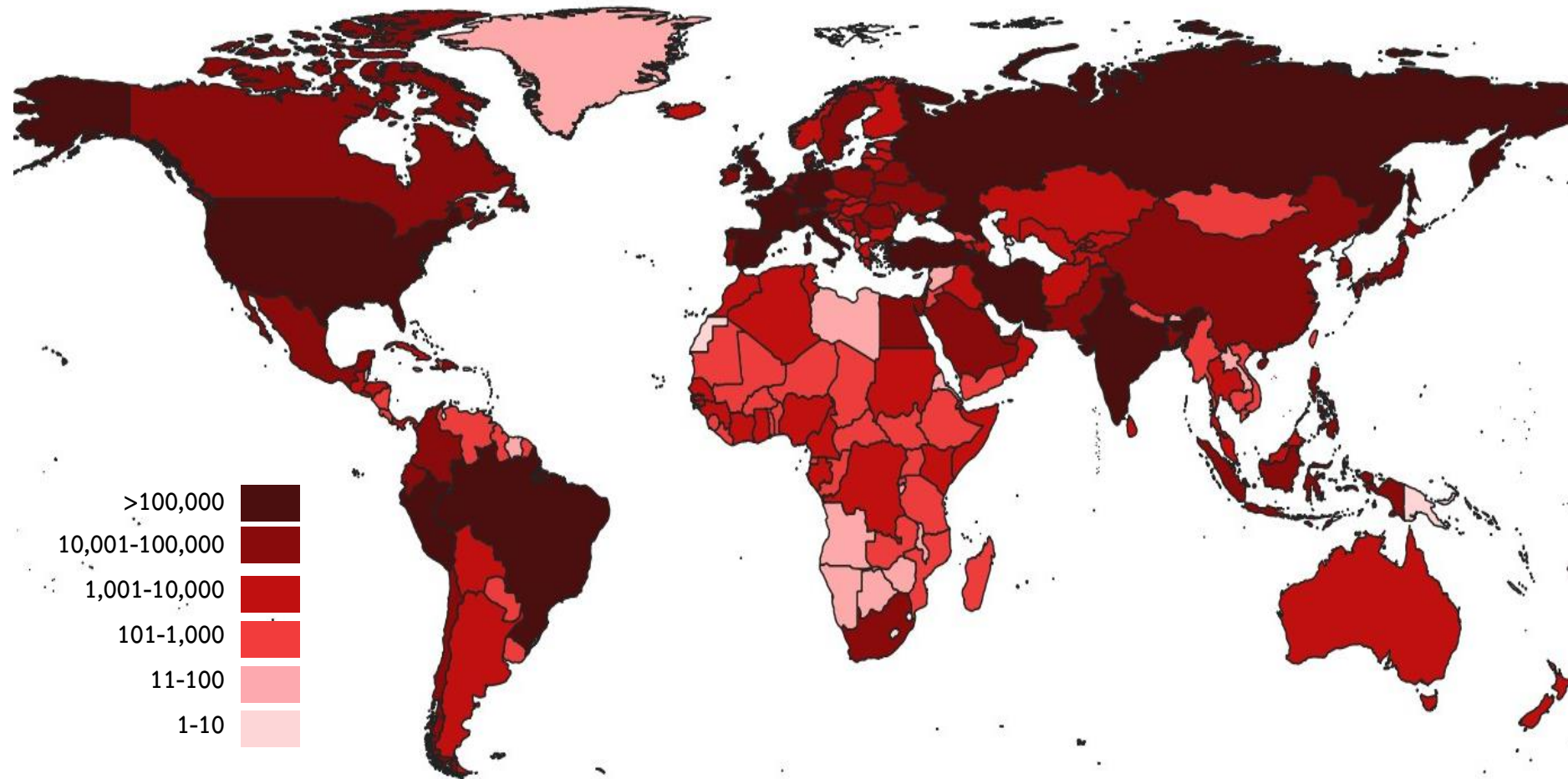
สถานการณ์ COVID-19 ทั่วโลก



211 countries and territories



2 international conveyances



Confirmed
18,011,845
+257,655

Recovered
11,326,232

Severe
65,701

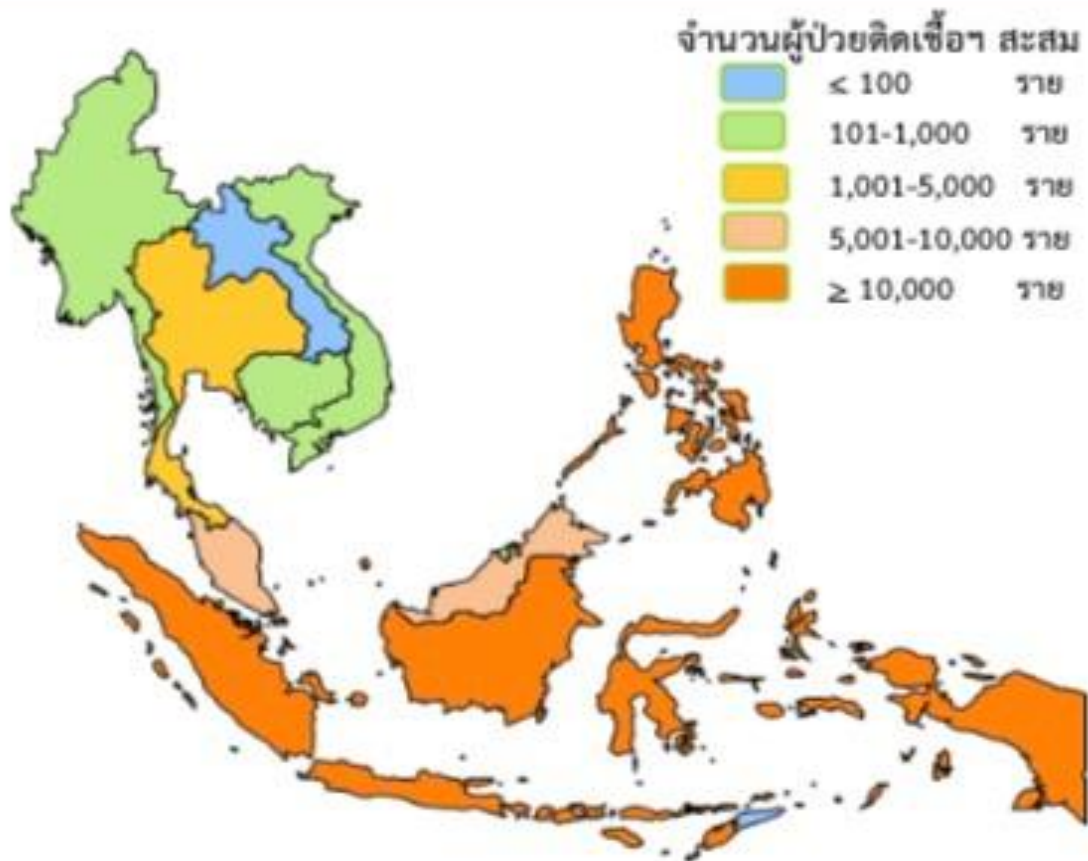
Deaths
688,683
+5,798

(ที่มา : worldometers, South China Morning Post ณ วันที่ 2 สิงหาคม 2563 เวลา 10.00 น.)



สถานการณ์ COVID-19 ทั่วโลก 211 ประเทศ 2 เขตบริหารพิเศษ 2 เรือสำราญ

ประเทศในเอเชียพบผู้ป่วยอย่างต่อเนื่อง ได้แก่
อินเดีย ปากีสถาน บังกลาเทศ อินโดนีเซีย ฟิลิปปินส์ ญี่ปุ่น เวียดนาม



	PLACES	CONFIRMED	NEW CASES	DEATHS	ACTIVE CASES
3	India	1,751,919	54,865	37,403(852)	567,637
13	Pakistan	278,305	0	5,951	25,177
16	Bangladesh	239,860	2,199	3,132(21)	100,475
24	Indonesia	109,936	1,560	5,193(62)	36,824
25	Philippines	98,232	4,878	2,039(16)	30,928
42	Singapore	52,512	307	27	5,745
54	Japan	35,836	1,464	1,011(5)	9,319
74	S. Korea	14,366	61	301	806
85	Malaysia	8,985	9	125	213
110	Thailand	3,317	5	58	117
159	Vietnam	590	32	3(1)	214
167	Myanmar	353	0	6	50
174	Cambodia	239	5	0	75
180	Brunei	141	0	3	0
202	Laos	20	0	0	1

(ข้อมูล ณ 2 สิงหาคม 2563 เวลา 09.00 น.) ที่มา : worldometers



ศบค.
ศูนย์บริหารสถานการณ์
โควิด-19
Situation Room

รายงานสถานการณ์ COVID-19 ในประเทศไทย

ข้อมูล ณ วันที่ 2 สิงหาคม 2563 โดย กรมควบคุมโรค กระทรวงสาธารณสุข

ผู้ป่วยรายใหม่วันนี้

+5 ราย

ติดเชื้อ
ในประเทศ
0 ราย

สถานที่กักกัน
ที่รัฐจัดให้
5 ราย

ผู้ป่วยยืนยันสะสม

3,317 ราย

ติดเชื้อ
ในประเทศ
2,444 ราย

สถานที่กักกัน
ที่รัฐจัดให้
380 ราย

หายป่วยแล้ว

3,142 ราย

เพิ่มขึ้น 7 ราย
ร้อยละ (Percentage) 94.72%

เสียชีวิต

58 คน

เพิ่มขึ้น = 0 ราย
ร้อยละ (Percentage) 1.75%

ประวัติเสี่ยง

ผู้ที่เดินทางมาจากต่างประเทศ และเข้า State Quarantine
จาก รัสเซีย 1 ราย อินโดนีเซีย 1 ราย บาห์เรน 1 ราย
เยอรมนี 1 ราย ญี่ปุ่น 1 ราย

5 ราย

รวม 5 ราย

ภาคเหนือ
95

ภาคตะวันออกเฉียงเหนือ
112

ภาคกลาง
554

กรุงเทพฯ และนนทบุรี
1,812

ภาคใต้
744

จำนวนผู้ป่วยยืนยัน
จำแนกตามพื้นที่รักษา (ราย)

ผู้ป่วยรักษาอยู่

117
ราย



ผู้ป่วย รายใหม่ ประเทศไทย วันที่ 2 สิงหาคม 2563 : 5 ราย

ผู้เดินทางมาจากต่างประเทศ คัดกรอง ณ ด่านฯ และเข้ากักกัน (Quarantine)

รัสเซีย 1 ราย เพศชาย อายุ 21 ปี สัญชาติไทย เป็นนักศึกษา เดินทางถึงไทยวันที่ 20 ก.ค. 63 เข้าพัก State Quarantine ใน กทม.

- ตรวจหาเชื้อวันที่ 31 ก.ค. 63 (Day 11) ผลพบเชื้อ เริ่มป่วยวันที่ 9 ก.ค. 63 มีไข้ การได้รับรสและกลิ่นลดลง

อินโดนีเซีย 1 ราย เพศชาย อายุ 25 ปี สัญชาติไทย เดินทางถึงไทยวันที่ 20 ก.ค. 63 เข้าพัก State Quarantine ใน จ.ชลบุรี

พบผู้ป่วยในเที่ยวบินเดียวกัน 3 รายก่อนหน้านี้

- ตรวจครั้งที่ 1 วันที่ 23 ก.ค. 63 (Day 3) ผลไม่พบเชื้อ

- ตรวจครั้งที่ 2 วันที่ 31 ก.ค. 63 (Day 11) ผลพบเชื้อ ไม่มีอาการ

บาร์เรน 1 ราย เพศหญิง อายุ 31 ปี สัญชาติไทย เดินทางถึงไทยวันที่ 19 ก.ค. 63 เข้าพัก State Quarantine ใน จ.ชลบุรี

พบผู้ป่วยในเที่ยวบินเดียวกัน 1 รายก่อนหน้านี้

- ตรวจครั้งที่ 1 วันที่ 24 ก.ค. 63 (Day 5) ผลไม่พบเชื้อ

- ตรวจครั้งที่ 2 วันที่ 31 ก.ค. 63 (Day 12) ผลพบเชื้อ ไม่มีอาการ

เคยมีประวัติป่วยเป็นโควิด 19 ปลาย พ.ค. 63 (รอสอบสวนเพิ่มเติม)

เยอรมนี 1 ราย เพศชาย อายุ 37 ปี สัญชาติไทย เดินทางถึงไทยวันที่ 27 ก.ค. 63 เข้าพัก State Quarantine ใน จ.ชลบุรี

- ตรวจครั้งที่ 1 วันที่ 31 ก.ค. 63 (Day 4) ผลพบเชื้อ ไม่มีอาการ

ญี่ปุ่น 1 ราย เพศหญิง อายุ 47 ปี สัญชาติไทย เดินทางถึงไทยวันที่ 29 ก.ค. 63 เข้าพัก State Quarantine ใน จ.ชลบุรี

- ตรวจครั้งที่ 1 วันที่ 31 ก.ค. 63 (Day 2) ผลพบเชื้อ ไม่มีอาการ



สถานการณ์โรค COVID – 19 เขตสุขภาพที่ 11

ประจำวันี่ 31 กรกฎาคม 2563

จำนวนตรวจ SARS-Cov-2

28,747

ตรวจไม่พบเชื้อ

28,370

ผู้ป่วยยืนยันสะสม

300

ผู้ป่วยยืนยันรายใหม่

0

รอผลตรวจ

77

ผู้ป่วยยืนยันสะสม รายจังหวัด

จังหวัด	จำนวนป่วย	จำนวนตาย	วันที่พบเคสล่าสุด
ภูเก็ต	227	3	24/5/63
ชุมพร	21	3	22/4/63
กระบี่	20	0	29/4/63
สุราษฎร์ธานี	18	0	9/4/63
นครศรีธรรมราช	12	1	12/4/63
พังงา	2	0	13/4/63
ระนอง	0	0	-

ข้อมูล ณ วันที่ 30 กรกฎาคม 2563 เวลา 24.00 น.

สำนักงานป้องกันควบคุมโรคที่ 11 จังหวัดนครศรีธรรมราช

สถานการณ์โรคติดเชื้อ COVID-19 จังหวัดพังงา

ส่งตรวจตัวอย่าง

1,179

ผู้ป่วยยืนยัน

2

ผู้ป่วยที่เข้าเกณฑ์สอบสวน 187

ผู้สัมผัสใกล้ชิดผู้ป่วย 57

การค้นหาในชุมชน 277

เฝ้าระวังกลุ่มเสี่ยง 658

ผู้ป่วยยืนยัน 0

ผู้ป่วยยืนยัน 2

ผู้ป่วยยืนยัน 0

ผู้ป่วยยืนยัน 0

ไม่พบเชื้อ 187

ไม่พบเชื้อ 55

ไม่พบเชื้อ 277

ไม่พบเชื้อ 533

รอผลการตรวจ 0

รอผลการตรวจ 0

รอผลการตรวจ 0

รอผลการตรวจ 125

สถานการณ์ประเทศไทย

ผู้ป่วยสะสม 3,317 ราย

กลับบ้านแล้ว 3,142 ราย

ยังรักษาอยู่ 117 ราย

เสียชีวิต 58 ราย



สำนักงานสาธารณสุขจังหวัดพังงา
SAT PHEOC PHANGNGA

ข้อมูล ณ วันที่ 2 สิงหาคม 2563 (15.00 น)



การวิจัยและพัฒนาวัคซีนโควิด-19 ในประเทศไทย

ข่าวดี!! ทดสอบวัคซีนเข็มสอง สร้างภูมิคุ้มกันโควิดฯสูง

เดิหน้าเตรียมรับอาสาสมัครทดสอบในมนุษย์

ทดสอบในลิง - วัคซีนเข็มที่ 3

- ฉีดในวันที่ 22 กรกฎาคม 63
- ติดตามผลความปลอดภัยในระยะถึง 6 เดือน
- Challenge Study ทดสอบการป้องกันเชื้อในลิง

ทดสอบในมนุษย์

- เตรียมสั่งผลิตวัคซีนสำหรับการทดสอบในคน
- ขออนุมัติทดลองในมนุษย์ ทำกับ และดูแลโดยคณะกรรมการจริยธรรมการวิจัยในมนุษย์ของจุฬาฯ. อย.และ วช. ดูแลเกณฑ์
- เปิดรับอาสาสมัครช่วงเดือนสิงหาคม-กันยายน 63
- ทดลองเข็มแรกในมนุษย์ ช่วงเดือนกันยายน - ตุลาคม 63

ดร.สุวิทย์ เมษินทรีย์

รัฐมนตรีว่าการกระทรวงการอุดมศึกษา วิทยาศาสตร์ วิจัยและนวัตกรรม





คำสั่งจังหวัดพังงา ที่ 2066/2563 (ฉบับที่ 6)

เรื่องสั่งปิดสถานที่ และกำหนดมาตรการเฝ้าระวัง ป้องกัน ควบคุมการแพร่ระบาดของ COVID-19

1.ให้ปิดสถานที่ในเขตจังหวัดพังงา

- สถานที่ที่มีเครื่องเล่นที่ติดตั้งชั่วคราว เช่น บ้านบอล
- สถานที่เล่นพนัน เช่น สนามชนไก่ ชนโค กัดปลา แข่งนก
- สันทนาการ บิลเลียด การเล่นสะบ้าชุด

2.กำหนดมาตรการเฝ้าระวัง ป้องกัน

- ให้ประชาชน สวมหน้ากากอนามัย หน้ากากผ้า เมื่อออกจากบ้าน
- งดการชุมนุม กิจกรรมที่มีการรวมคนจำนวนมาก
- กิจกรรมตามประเพณี ให้ปฏิบัติตามมาตรการป้องกันโรค
- กิจกรรมเทศกาลกินเจ ให้ปฏิบัติตามมาตรการอย่างเคร่งครัด



มาตรการป้องกัน COVID-19 ในเทศกาลกินเจ จังหวัดพังงา

- เทศกาลกินเจ 17 ตุลาคม - 25 ตุลาคม 2563
- ยึดหลักการรักษาระยะห่าง และงดกิจกรรมการรวมตัวของคน
 1. การลดจำนวนคนร่วมพิธีกรรม ขณะประกอบพิธีกรรมต่างๆ อนุญาต เฉพาะม้าทรง และกรรมการของศาลเจ้า
 2. งดการจัดพิธีกรรมที่แสดงอภินิหาร ของม้าทรง เช่น ลุยไฟ ขึ้นบันไดมิด
 3. งดกิจกรรมการแห่พระ ในตลาด เพื่อลดการรวมตัวของคน





มาตรการป้องกัน COVID-19 ในเทศกาลกินเจ จังหวัดพังงา

4. ข้อปฏิบัติสำหรับโรงงาน และร้านอาหารเจ ในบริเวณศาลเจ้า

- จัดจุดล้างมือด้วยน้ำ หรือแอลกอฮอล์ หน้าประตูทางเข้า กำหนดเข้าออกทางเดียว
- การจัดโต๊ะสำหรับรับประทานอาหารต้องเว้นระยะห่าง 1 เมตร
- จำกัดจำนวนคน ที่นั่งทานในโรงเจ ไม่น้อยกว่า 4 ตรม./คน เปลี่ยนเป็นการนำอาหารกลับไปทานที่บ้าน
- ร้านอาหารที่จำหน่ายในบริเวณศาลเจ้า ต้องกำหนดจุดให้มีระยะห่างระหว่างร้านอาหาร หรือรถเข็น



มาตรการป้องกัน COVID-19 ในเทศกาลกินเจ จังหวัดพังงา

5. ข้อปฏิบัติสำหรับผู้เข้าร่วมพิธีกรรม

- ก่อนเข้าร่วมประกอบพิธีกรรมปฏิบัติตามหลักสุขอนามัย สวมหน้ากากอนามัย และล้างมือด้วยน้ำ หรือแอลกอฮอล์เจล
- ผู้ที่มีอาการป่วย เช่น มีไข้ ไอ เจ็บคอ มีน้ำมูก แม้จะมีอาการไม่มาก ควรหยุดการร่วมประกอบพิธีกรรม
- ไม่ใช้สิ่งของ เช่น แก้วน้ำ หลอดดูดน้ำ ช้อนอาหาร ผ้าเช็ดมือ ผ้าเช็ดหน้า ผ้าเช็ดตัว เป็นต้น ร่วมกับผู้อื่น
- หลีกเลี่ยงการอยู่ในสถานที่แออัดและอากาศถ่ายเทไม่ดีเป็นเวลานาน



ไข้เลือดออกจังหวัดพังงา

3 สิงหาคม 2563



กลุ่มงานควบคุมโรคติดต่อ
สำนักงานสาธารณสุขจังหวัดพังงา



สถานการณ์โรคไข้เลือดออก ปี 2563

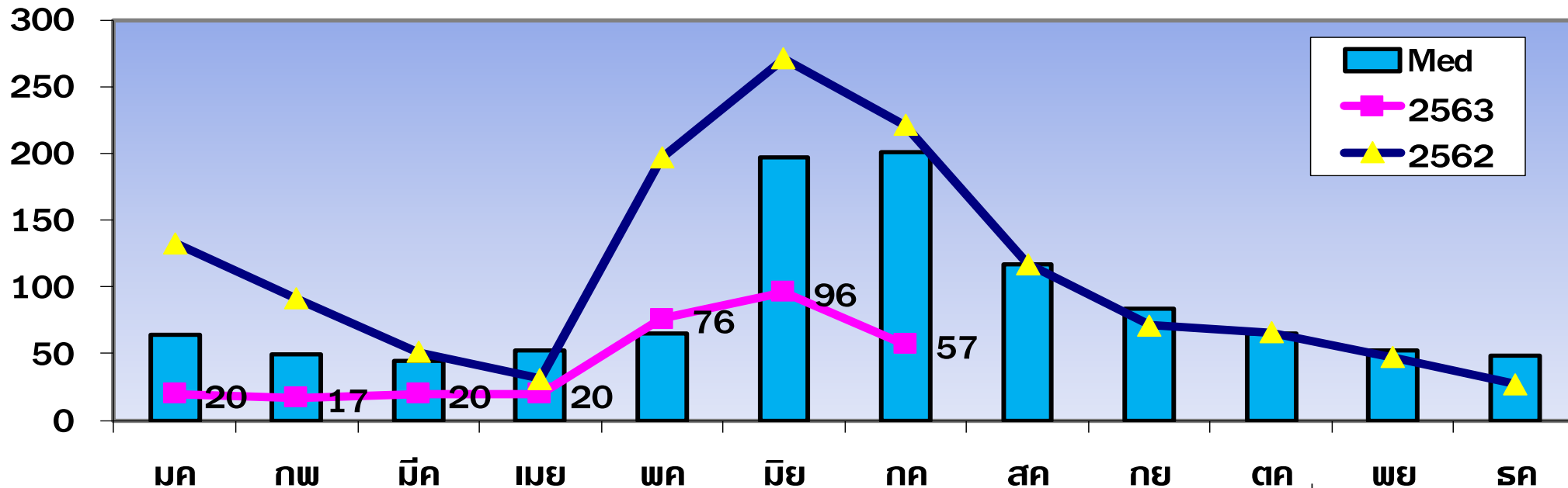
ลำดับ	พื้นที่	จำนวนป่วย (ราย)	อัตราป่วย (ต่อประชากรแสนคน)	เสียชีวิต (ราย)	อัตราป่วยตาย (ร้อยละ)
	ประเทศ	35,450	53.47	25	0.07
1	แม่ฮ่องสอน	657	233.95	1	0.15
2	ชัยภูมิ	2,090	183.48	0	0
3	ระยอง	1,076	150.01	1	0.09
22	พิจิตร	151	56.37	0	0
	ภาคใต้	3,350	35.54	2	0.06
	เขต 11	1,325	29.66	0	0
1	พิจิตร	151	56.37	0	0
2	ระนอง	84	43.95	0	0
3	นครศรี	523	33.55	0	0



สถานการณ์โรคไข้เลือดออก จังหวัดพังงา ปี 2563

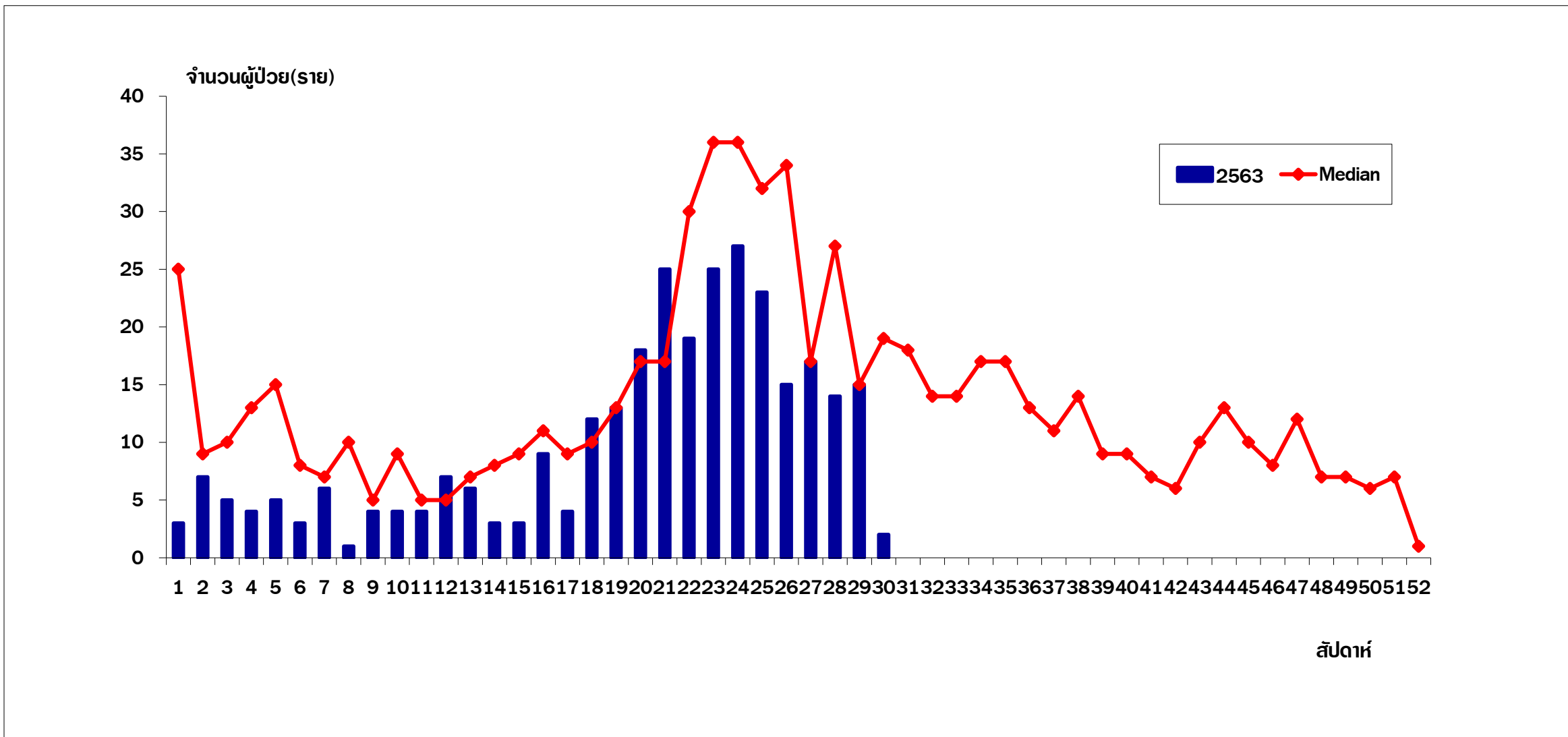
- เป้าหมายปี 2563 (ลดลง 20% จากค่า Median 386.70) อัตราป่วย < 309.36 ต่อแสน ปชก.
- จำนวนผู้ป่วยเฝ้าระวัง **306** ราย อัตราป่วย **113.84** ต่อแสน ปชก.
[เพศชาย 156 หญิง 150] [DHF 12 / DHF 4 / DF 290]

จำนวนผู้ป่วยโรคไข้เลือดออกจำแนกรายเดือน ปี 2562, 2563 เปรียบเทียบกับมัธยฐาน 5 ปี

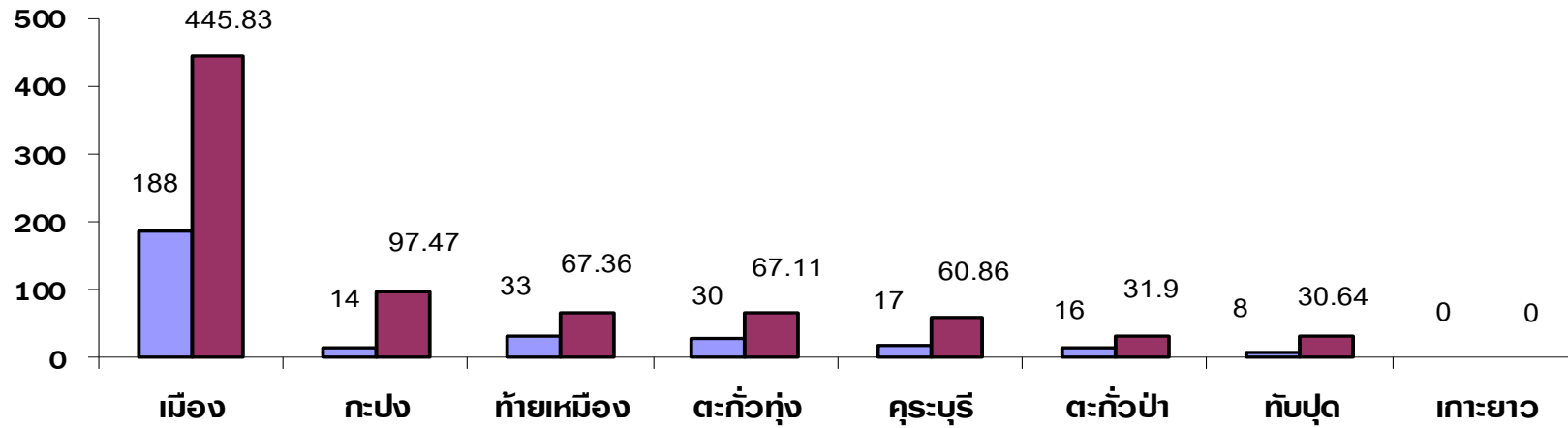




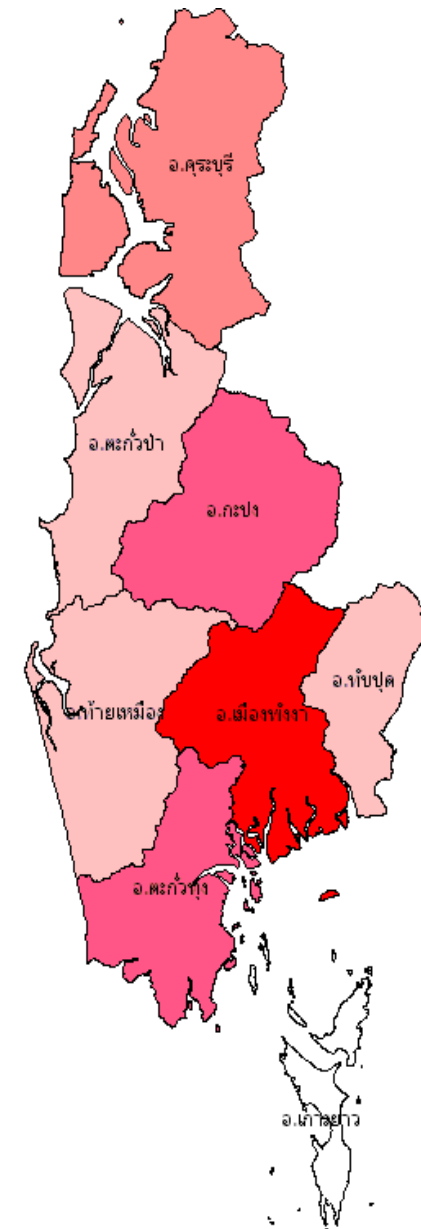
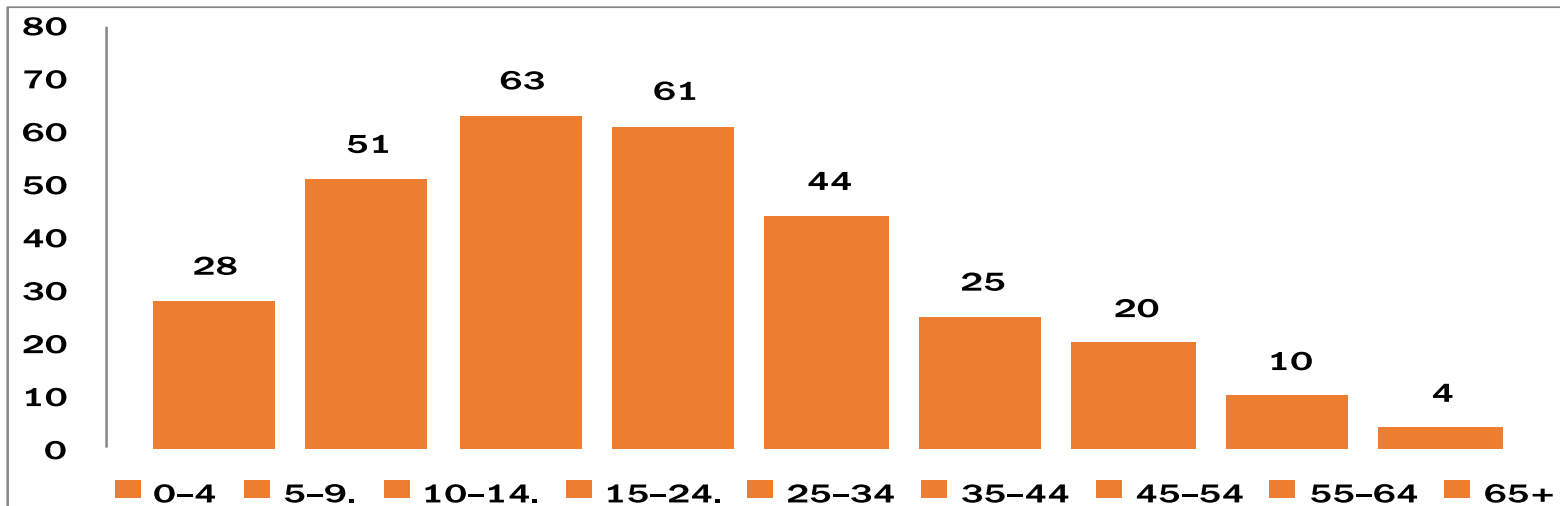
จำนวนผู้ป่วยโรคไข้เลือดออกจำแนกรายสัปดาห์ ปี 2563 เปรียบเทียบกับมัธยฐาน 5 ปี



จำนวน/อัตราป่วยโรคไข้เลือดออกจำแนกรายอำเภอ ปี 2563

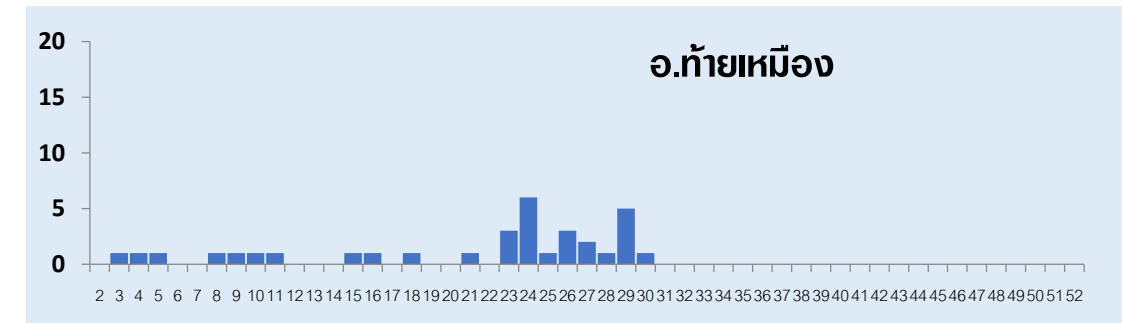
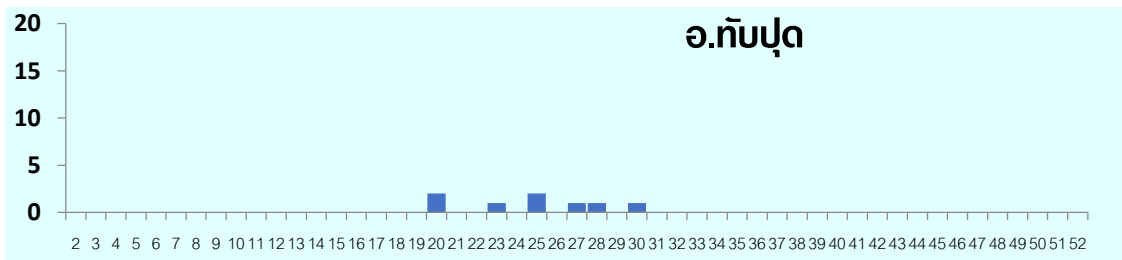
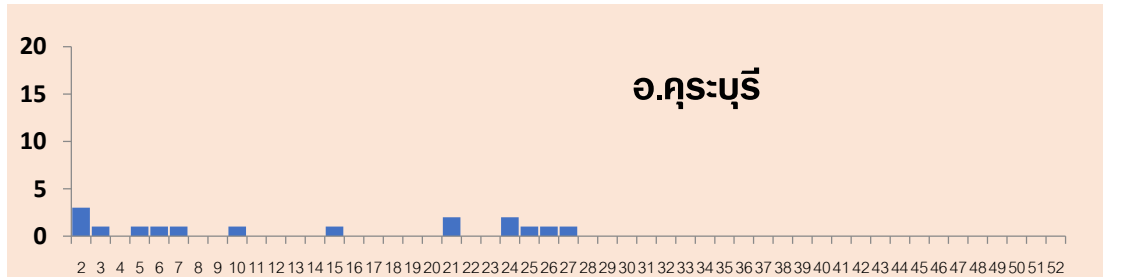
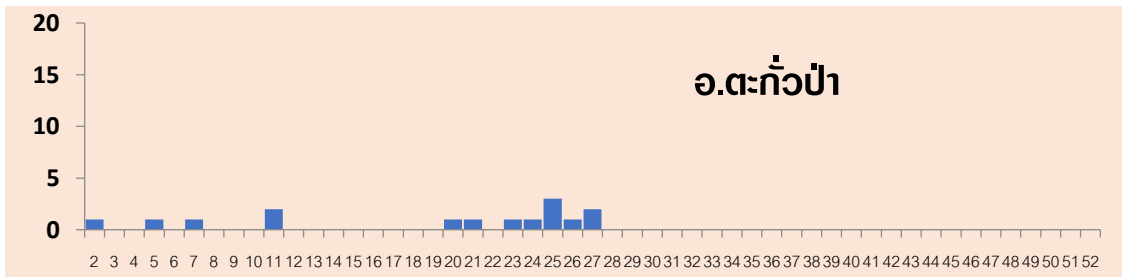
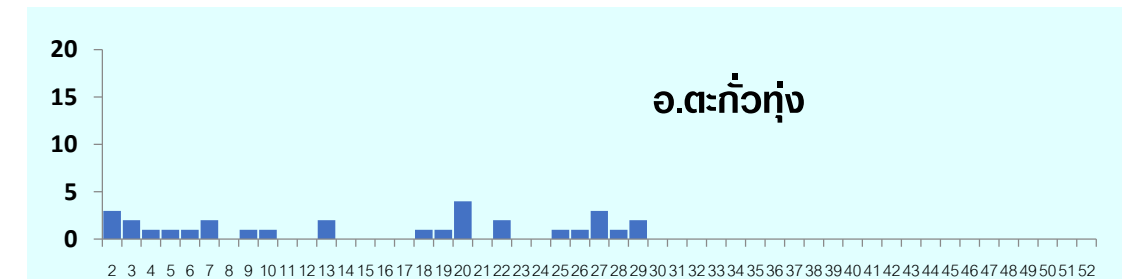
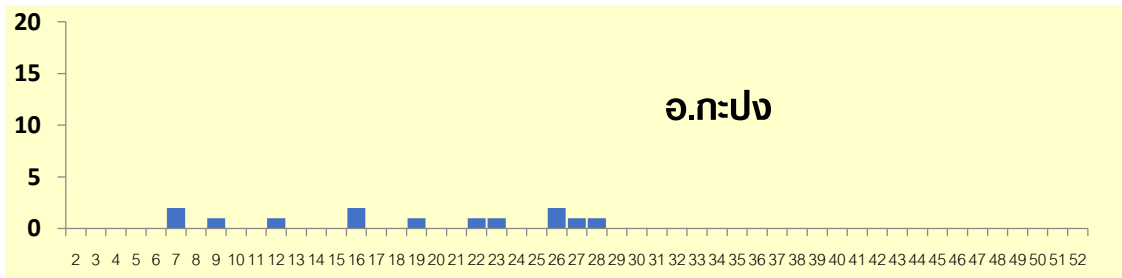
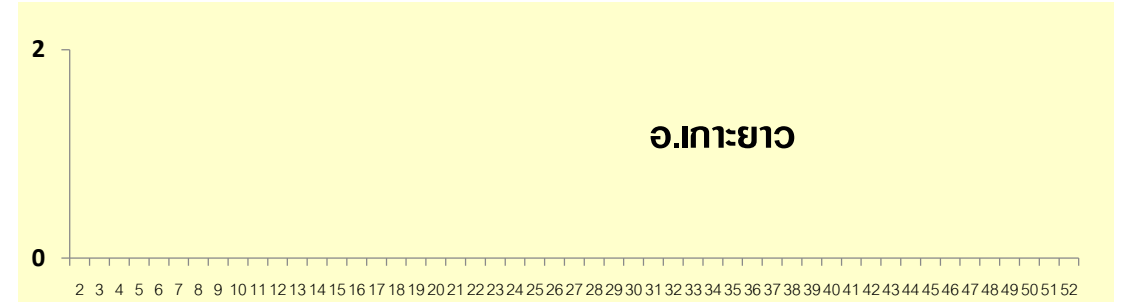
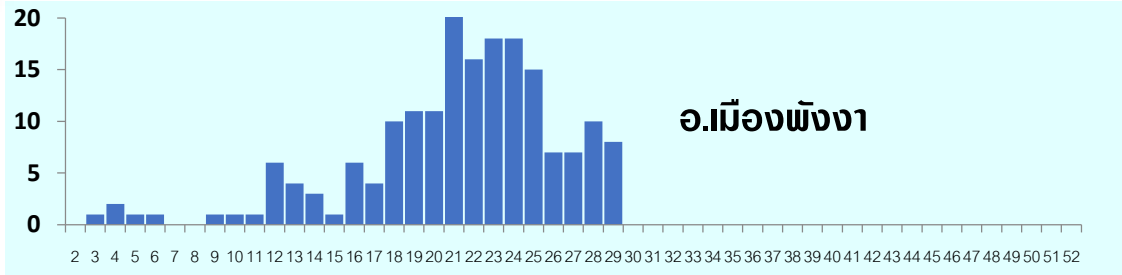


จำนวนผู้ป่วยโรคไข้เลือดออกจำแนกกลุ่มอายุ ปี 2563

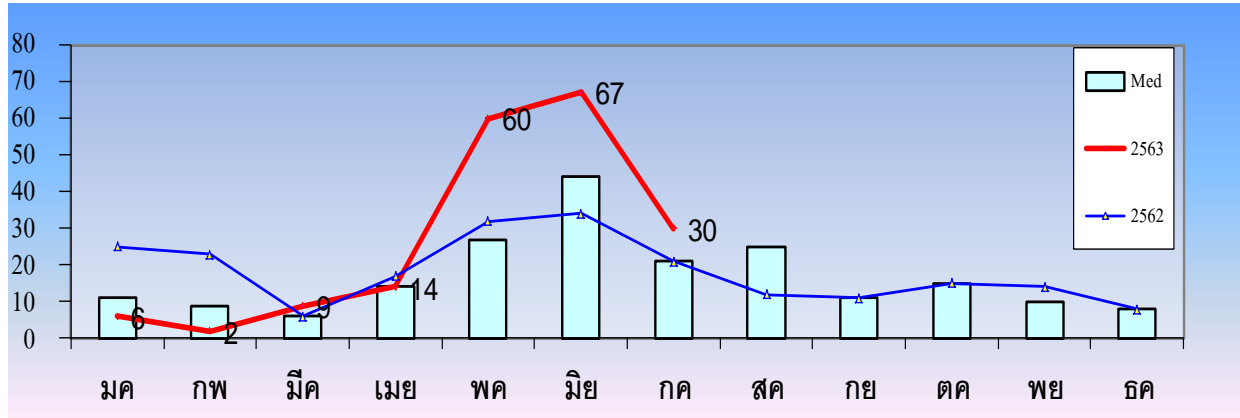




จำนวนผู้ป่วยโรคไข้เลือดออก จังหวัดพังงา จำแนกรายสัปดาห์ รายอำเภอ ปี 2563

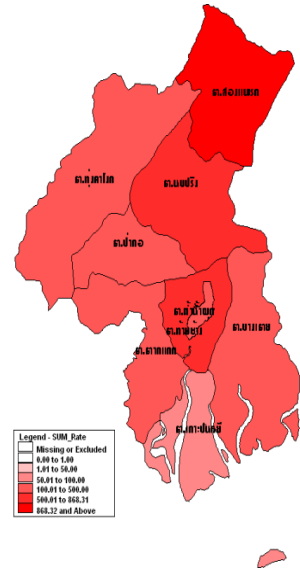


จำนวนผู้ป่วยโรคไข้เลือดออก อำเภอเมือง ปี 2563



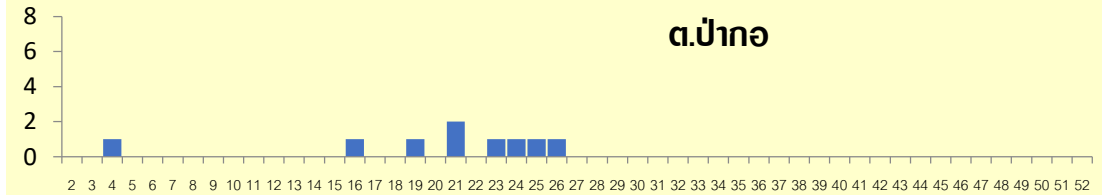
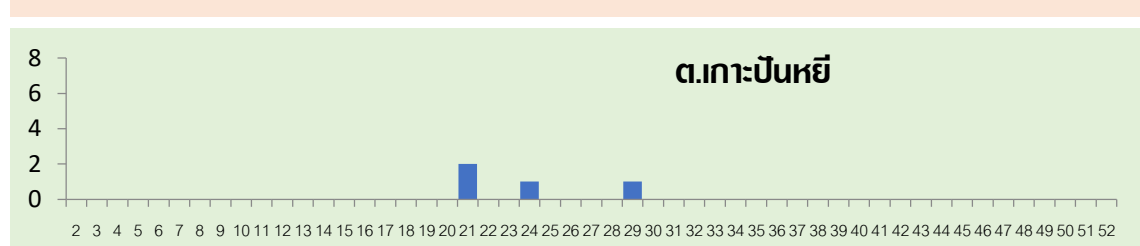
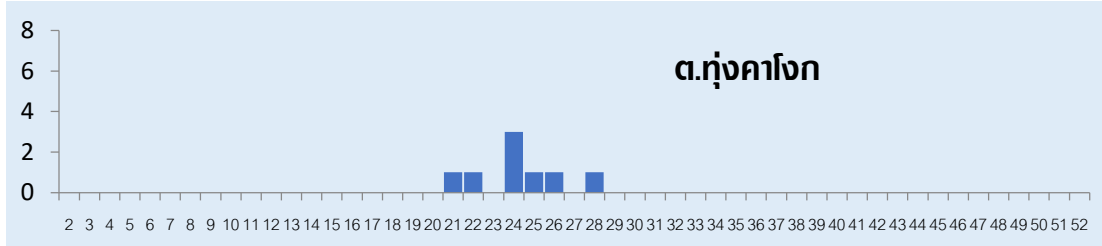
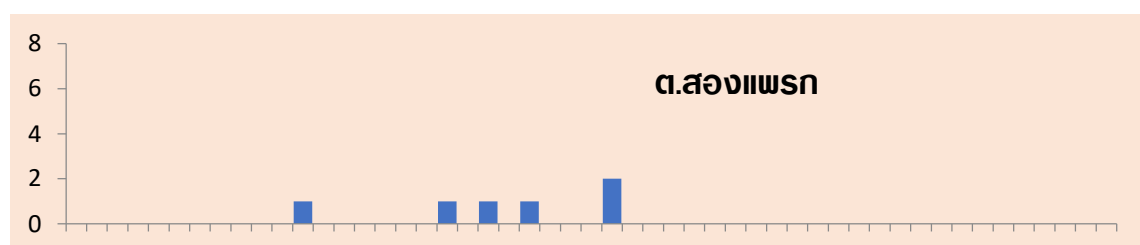
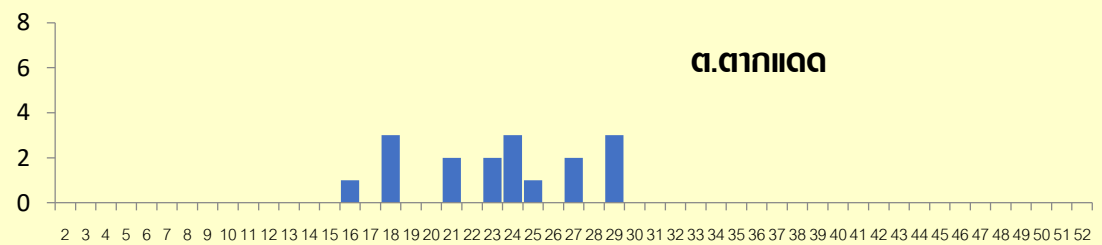
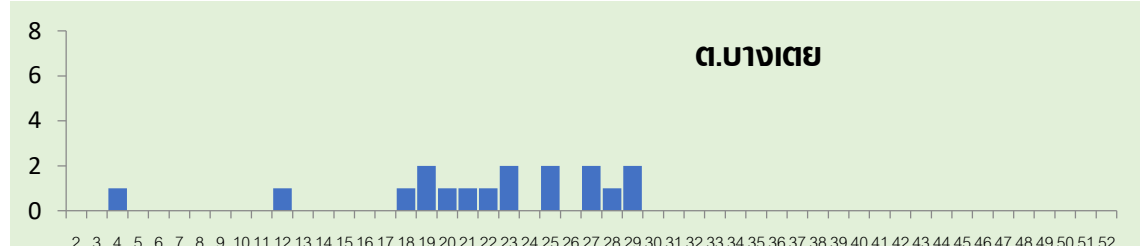
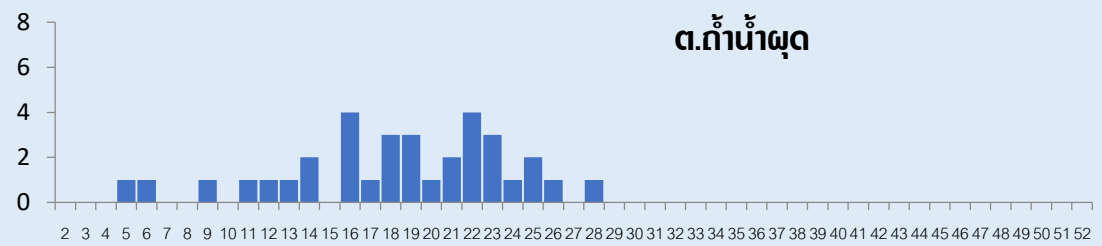
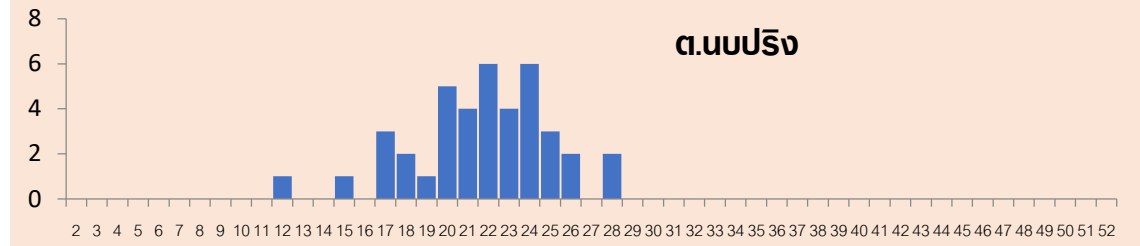
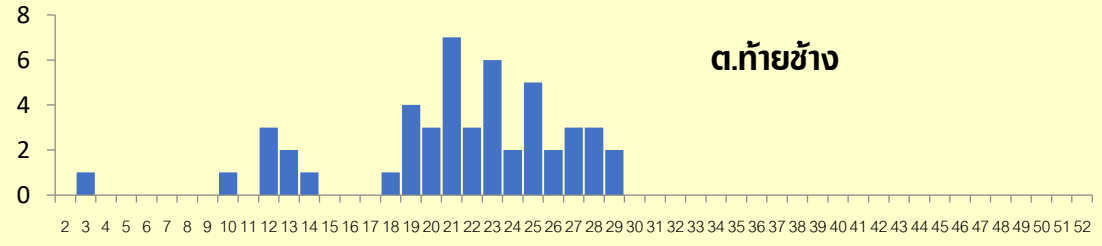
➤ เป้าหมาย (ลดลง 20% ค่า Median 602.34)
อัตราป่วย < 481.87 ต่อแสน ปช.

ผู้ป่วย 188 ราย อัตราป่วย 445.83 ต่อแสน ปช.

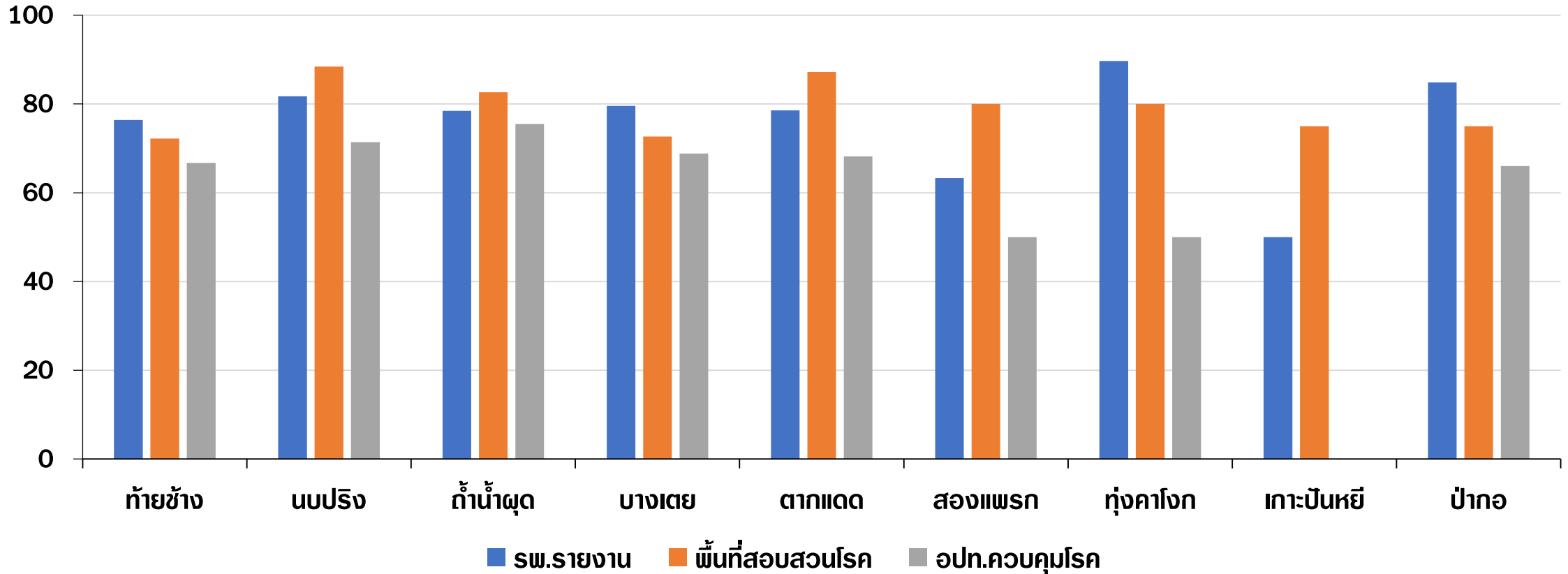


พื้นที่รายตำบล (จน.หมู่บ้าน)	จน.ผู้ป่วย	อัตราป่วย ต่อแสนปชก.					หมู่บ้าน	หมู่บ้าน	HI	HI
			Wk27	wk28	wk29	Wk30	Pt=1	Pt>1	20 ก.ค.63	27 ก.ค.63
ท้ายช้าง	50	463.82	3	3	2	0		เทศบาล	0.63*	0.72*
นบปรัง (8)	41	642.53	1	2	0	0	ม.7	ม.3	0.0*	15.85
ถ้ำน้ำผุด (4)	34	762.33	0	1	0	0	ม.3		31.94	21.30
บางเตย (9)	19	267.98	2	1	2	0	ม.1,3,4,5,7		0.0*	22.60
ตากแดด (4)	17	540.20	2	0	3	0	ม.2,4	ม.1	0.0*	6.58
สองแพรก (3)	6	847.46	0	2	0	0		ม.2	0.0*	7.20
ทุ่งคาโงก (5)	8	283.99	1	1	0	0	ม.1,3		15.12	7.82
เกาะป็นหยี (4)	4	93.24	0	0	1	0	ม.1		0.0*	7.77
ป่ากอ (5)	9	339.37	0	0	0	0			9.68	11.40

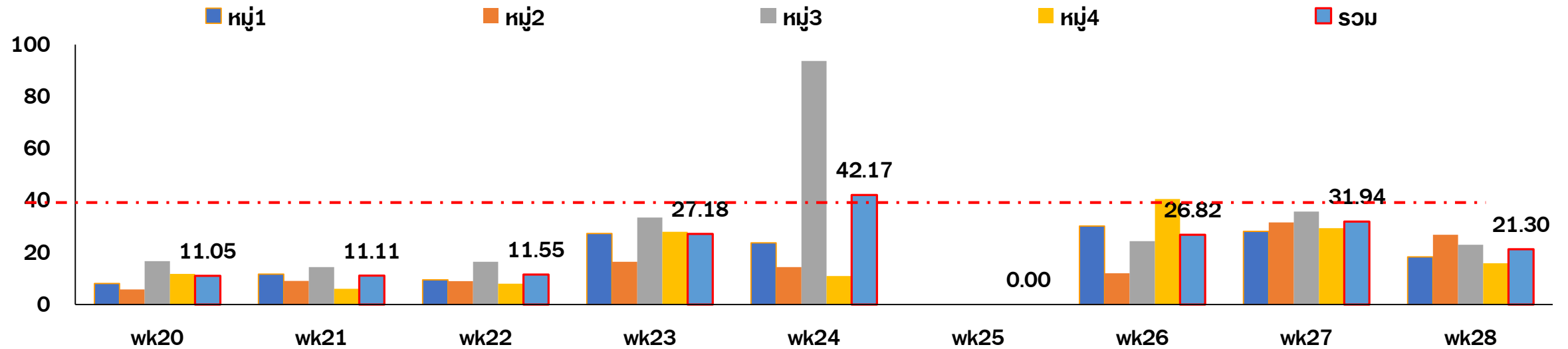
โรคไข้เลือดออก รายสัปดาห์ รายตำบล อำเภอเมืองพังงา ปี 2563



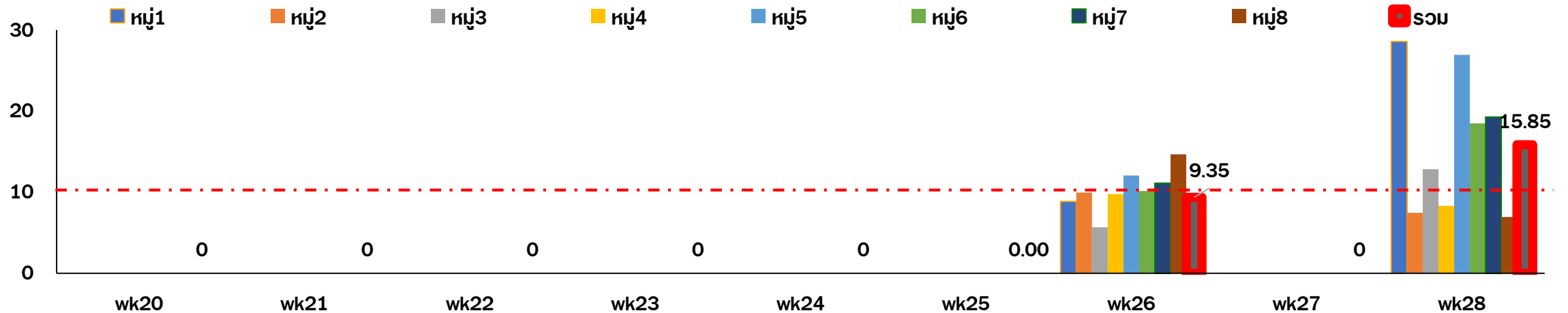
ร้อยละการดำเนินการมาตรการ 3-3-1 อำเภอเมืองพังงา จำแนกรายตำบล เดือน มีนาคม-กรกฎาคม 2563



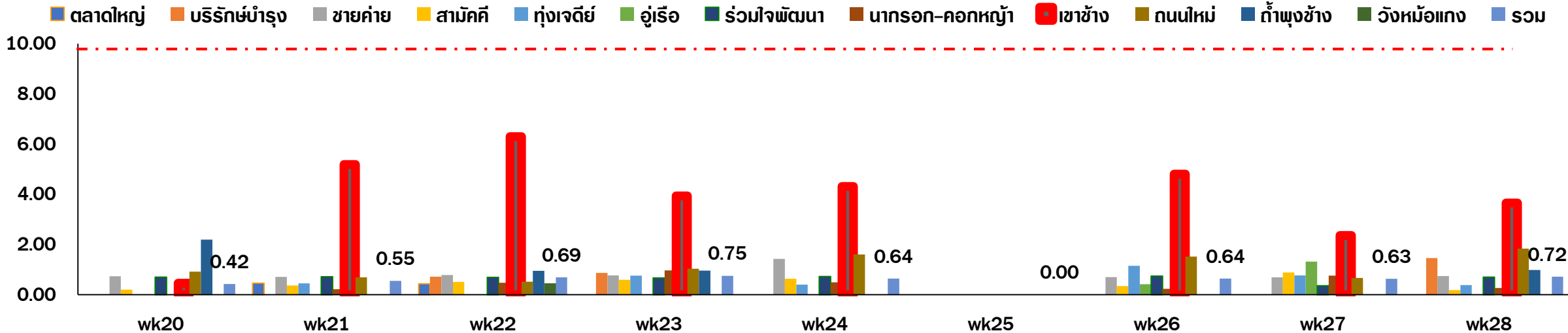
ดัชนีลูกน้ำยุงลายของหมู่บ้าน รพ.สต.ถ้ำน้ำผุด อำเภอเมืองพังงา จังหวัดพังงา สัปดาห์ที่ 20-28



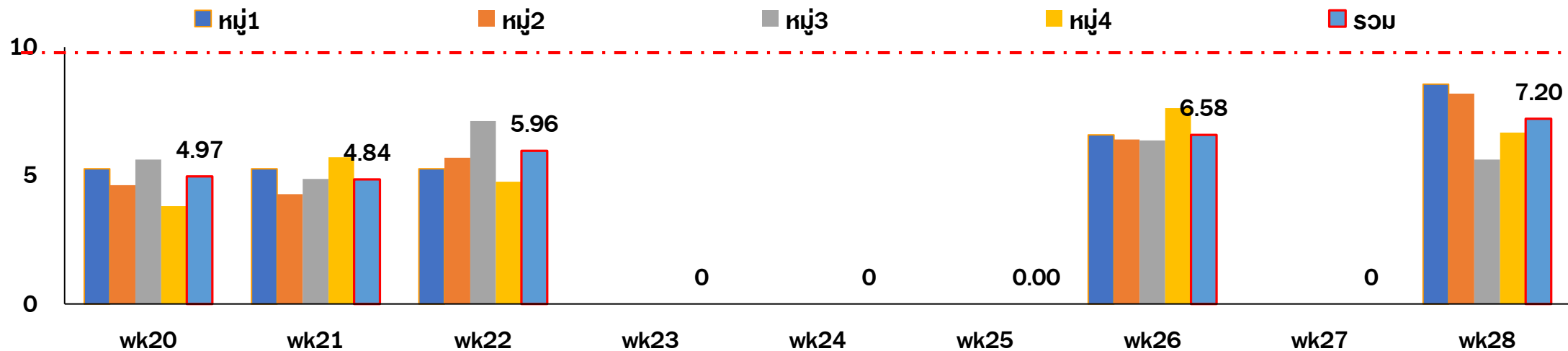
ดัชนีลูกน้ำยุงลายของหมู่บ้าน รพ.สต.นบปรัง อำเภอเมืองพังงา จังหวัดพังงา สัปดาห์ที่ 20-28



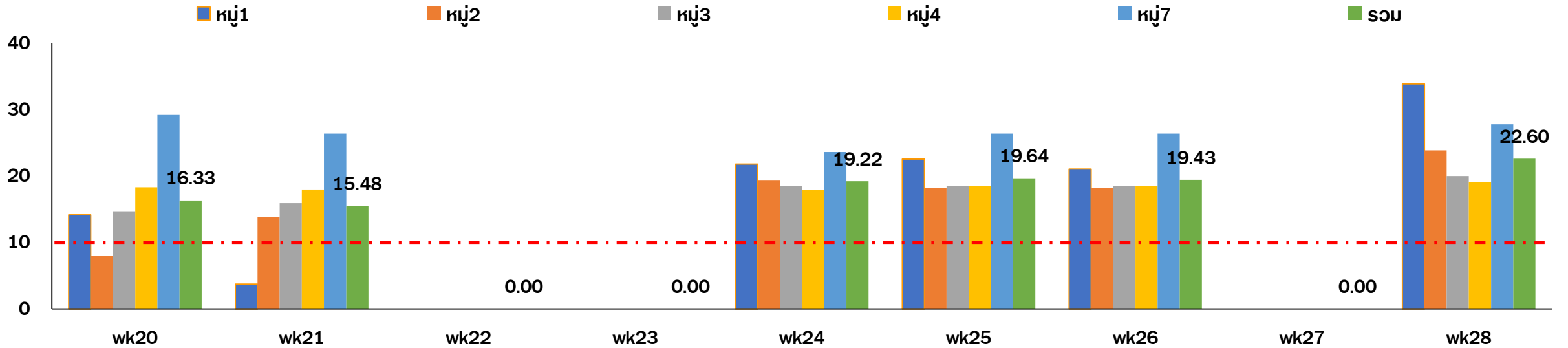
ดัชนีลูกน้ำุงลายของตำบลท้ายช้าง อำเภอเมืองพังงา จังหวัดพังงา สัปดาห์ที่ 20-28



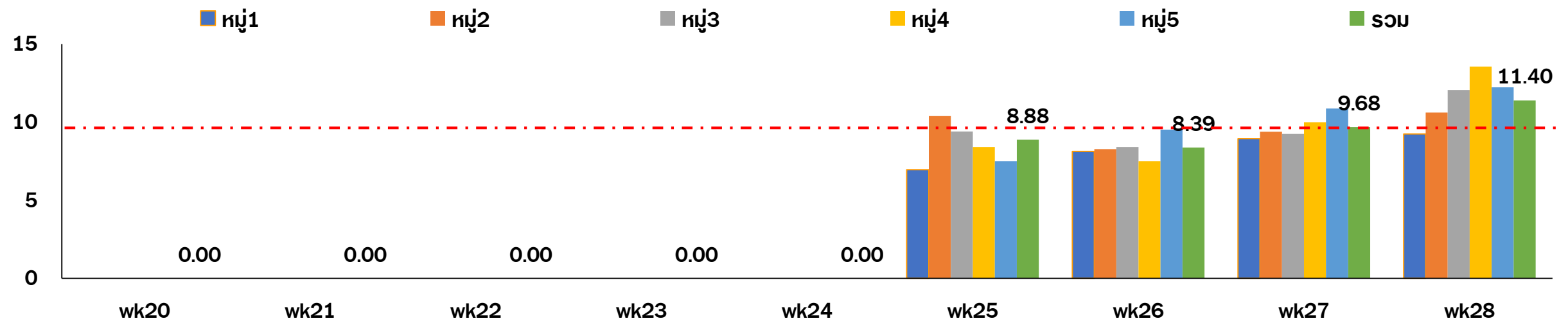
ดัชนีลูกน้ำุงลายของหมู่บ้าน รพ.สต.ตากแดด อำเภอเมืองพังงา จังหวัดพังงา สัปดาห์ที่ 20-28



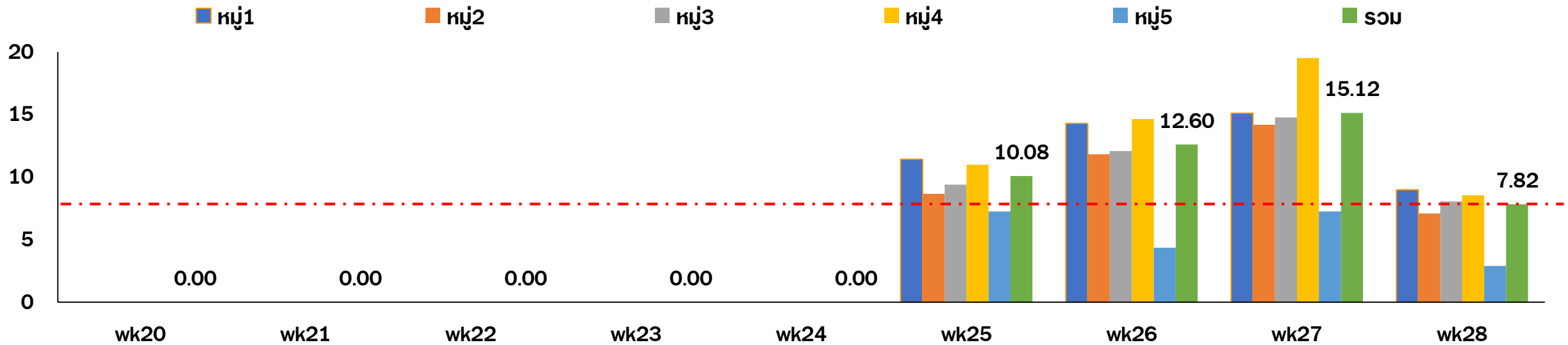
ดัชนีลูกน้ำยุงลายของหมู่บ้าน รพ.สต.บางเตย อำเภอเมืองพังงา จังหวัดพังงา สัปดาห์ที่ 20-28



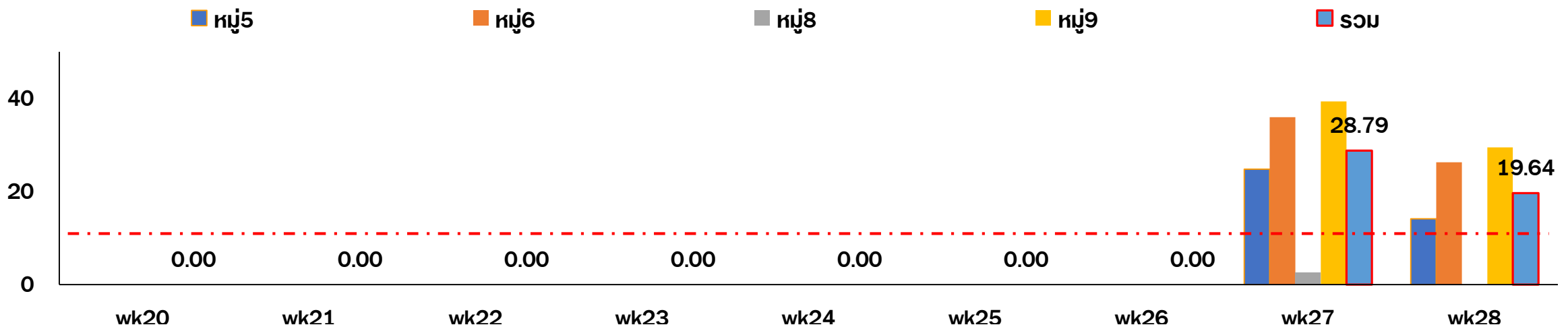
ดัชนีลูกน้ำยุงลายของหมู่บ้าน รพ.สต.ป่ากอ อำเภอเมืองพังงา จังหวัดพังงา สัปดาห์ที่ 20-28



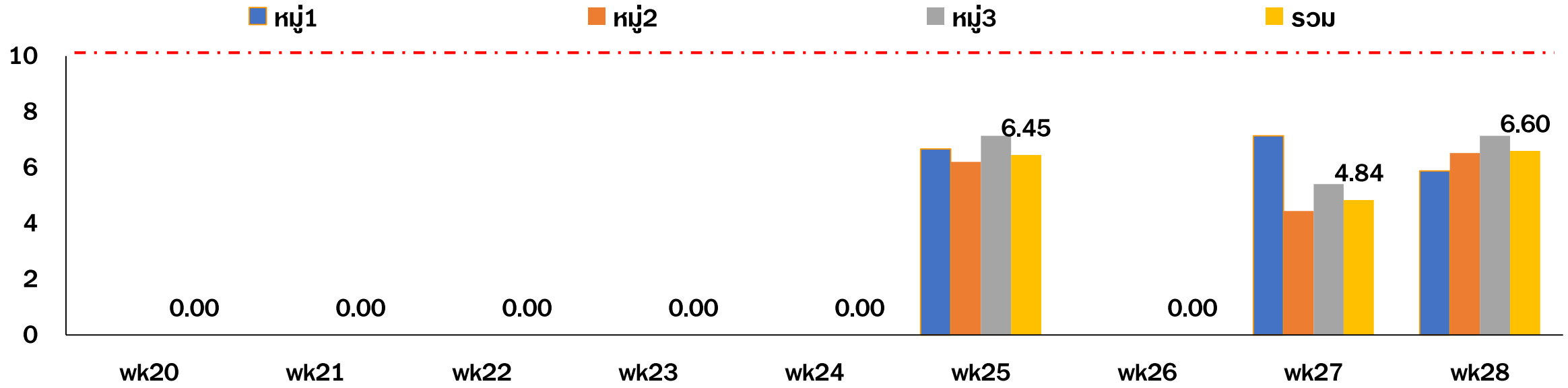
ดัชนีลูกน้ำยุงลายของหมู่บ้าน รพ.สต.ทุ่งคางก อำเภอมืองพังงา จังหวัดพังงา สัปดาห์ที่ 20-28



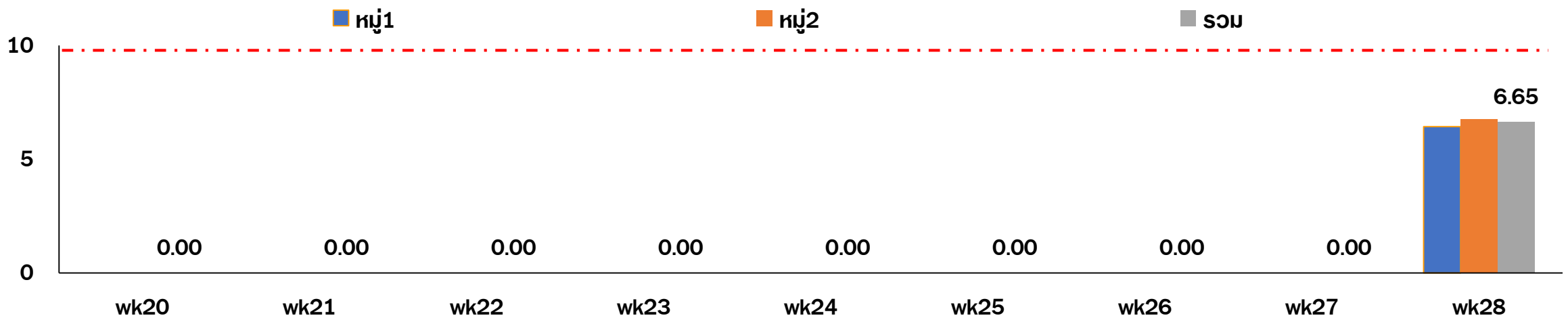
ดัชนีลูกน้ำยุงลายของหมู่บ้าน รพ.สต.เกาะเคียม อำเภอมืองพังงา จังหวัดพังงา สัปดาห์ที่ 20-28



ดัชนีลูกน้ำยุงลายของหมู่บ้าน รพ.สต.สองแพรก อำเภอเมืองพังงา จังหวัดพังงา สัปดาห์ที่ 20-26



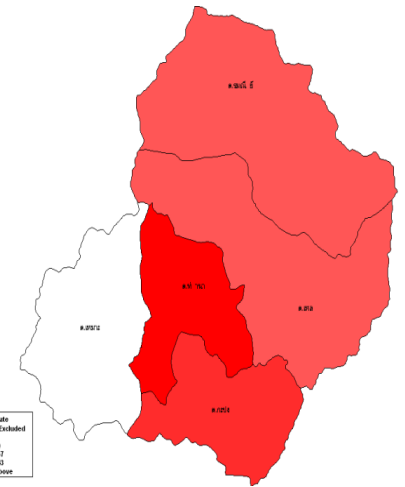
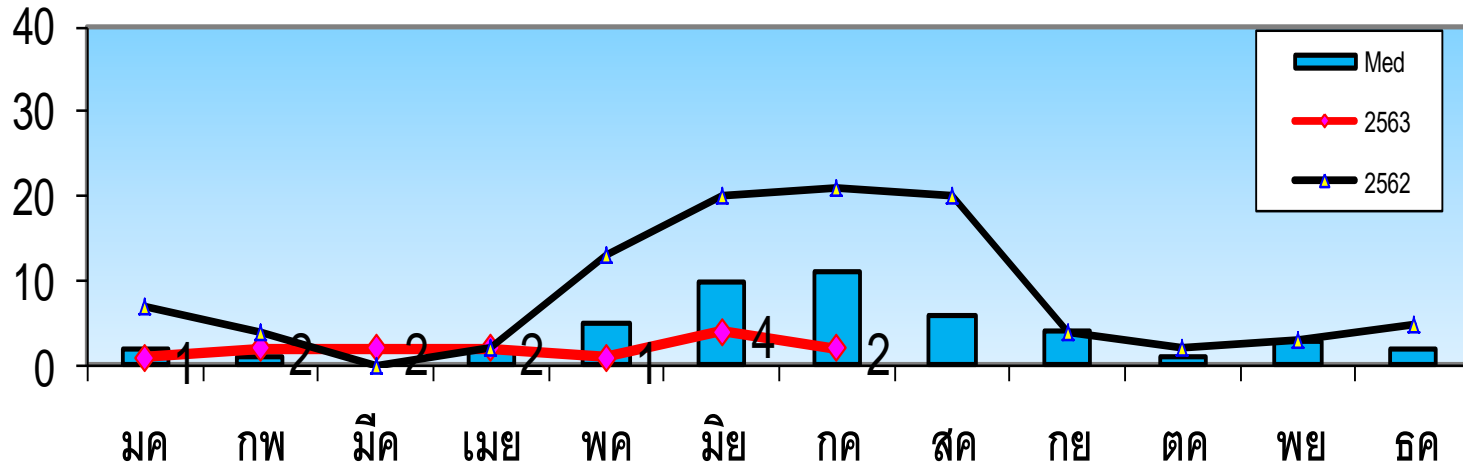
ดัชนีลูกน้ำยุงลายของหมู่บ้าน รพ.สต.เกาะปินหยี อำเภอเมืองพังงา จังหวัดพังงา สัปดาห์ที่ 20-28



จำนวนผู้ป่วยโรคไข้เลือดออก อำเภอกะปง

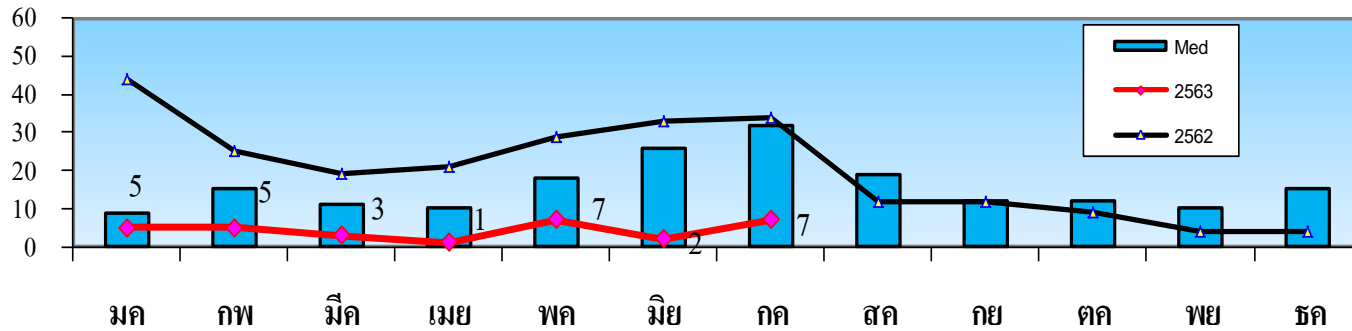
ผู้ป่วย 14 ราย อัตราป่วย 97.47 ต่อแสน ปช.

➤ เป้าหมาย (ลดลง 20% ค่า Median 423.99)
อัตราป่วย < 481.87 ต่อแสน ปช.



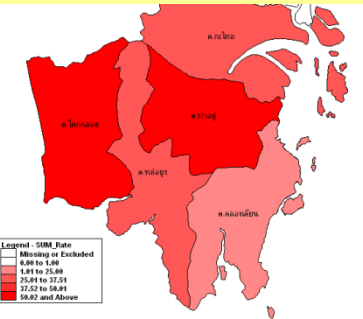
พื้นที่รายตำบล	จน.ผู้ป่วย	อัตราป่วย ต่อแสนปชก.	หมู่บ้าน				Pt=1	หมู่บ้าน Pt>1	HI 20 ก.ค.63	HI 27 ก.ค. 63
			Wk27	wk28	wk29	wk30				
กะปง (4)	3	163.93	1	0	0	0	ม.2	9.13	7.46	
ท่านา (4)	6	147.97	0	0	0	0		9.46	6.88	
หมาะ (4)	0	0.00	0	0	0	0		9.58	8.54	
ทล (6)	2	67.18	0	0	0	0		8.26	9.58	
รณีย์ (4)	3	98.98	0	1	0	0	ม.1	12.15	9.83	

จำนวนผู้ป่วยโรคไข้เลือดออก อำเภอตะกั่วทุ่ง



ผู้ป่วย 30 ราย อัตราป่วย 67.11 ต่อแสน ปช.

➤ เป้าหมาย (ลดลง 20% ค่า Median 348.95)
อัตราป่วย < 279.16 ต่อแสน ปช.

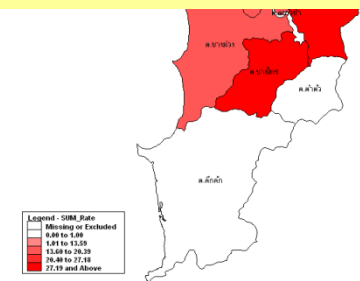
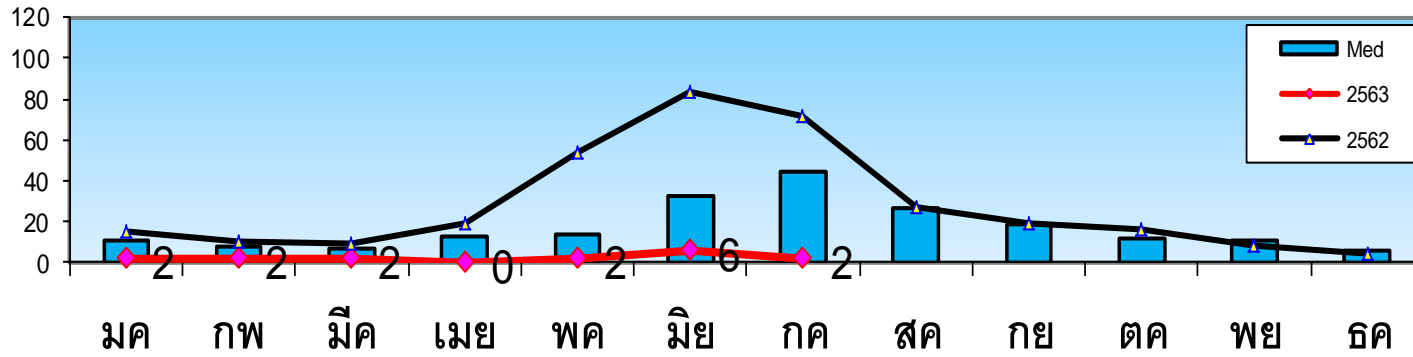


พื้นที่รายตำบล	จน.ผู้ป่วย	อัตราป่วย ต่อแสนปช.	หมู่บ้าน				หมู่บ้าน Pt=1	หมู่บ้าน Pt>1	HICI 20 ก.ค.63	HICI 27 ก.ค. 63
			Wk27	wk28	wk29	wk30				
อำเภอตะกั่วทุ่ง										
ท่า (9)	2	53.18	0	0	1	0	ม.3	12.12	10.26	
กระโสม (8)	3	49.31	1	0	0	0	ม.1	10.10	9.84	
กะไหล (12)	6	98.59	0	0	0	0		6.85	7.23	
ท่าอยู่ (7)	2	55.96	0	0	0	0		5.70	5.59	
หล่อยุง (10)	4	63.43	0	0	1	0	ม.5	2.70	2.90	
โคกกลอย (14)	11	83.12	2	1	0	0	ม.6,8,13	6.11	6.46	
คลองเคียน (8)	2	37.26	0	0	0	0		7.00	7.35	

จำนวนผู้ป่วยโรคไข้เลือดออก อำเภอตะกั่วป่า

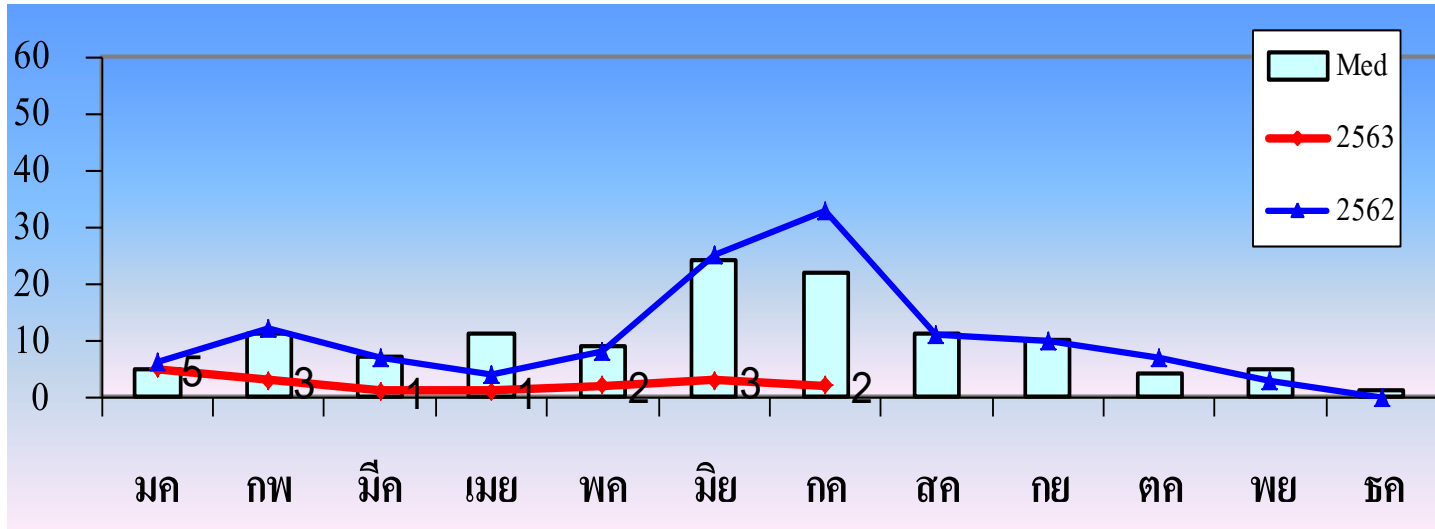
ผู้ป่วย 16 ราย อัตราป่วย 31.90 ต่อแสน ปช.

➤ เป้าหมาย (ลดลง 20% ค่า Median 441.42)
อัตราป่วย < 353.14 ต่อแสน ปช.



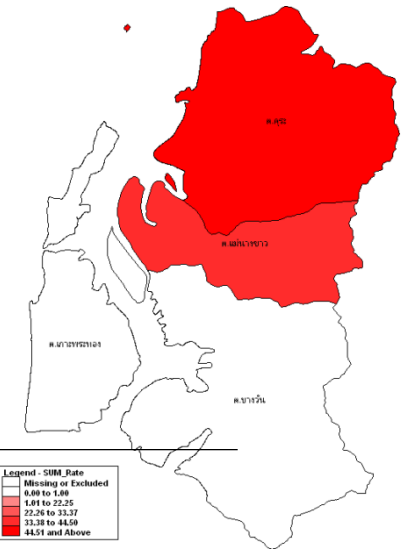
พื้นที่รายตำบล	จน.ผู้ป่วย	อัตราป่วย ต่อแสนปช.	หมู่บ้าน				Pt=1	Pt>1	HI 20 ก.ค.63	HI 27 ก.ค. 63
			Wk27	wk28	wk29	wk30				
ตะกั่วป่า	2	23.49	0	0	0	0		6.11	6.87	
บางนายสี (9)	4	31.09	0	0	0	0		7.76	7.25	
บางไทร (7)	2	65.10	0	0	0	0		5.39	4.38	
บางม่วง (8)	3	29.64	1	0	0	0	ม.2	7.44	6.40	
ตำตัว (6)	0	0.00	0	0	0	0		5.54	4.37	
โคกเคียน (9)	4	62.45	0	0	0	0		6.52	8.99	
คึกคัก (7)	1	15.82	1	0	0	0	ม.5	7.42	7.82	
เกาะคอเขา (5)	0	0.00	0	0	0	0		7.18	6.63	

จำนวนผู้ป่วยโรคไข้เลือดออก อำเภอกระบุรี



ผู้ป่วย 17 ราย อัตราป่วย 60.86 ต่อแสน ปช.

➤ เป้าหมาย (ลดลง 20% ค่า Median 454.66)
อัตราป่วย < 363.72 ต่อแสน ปช.

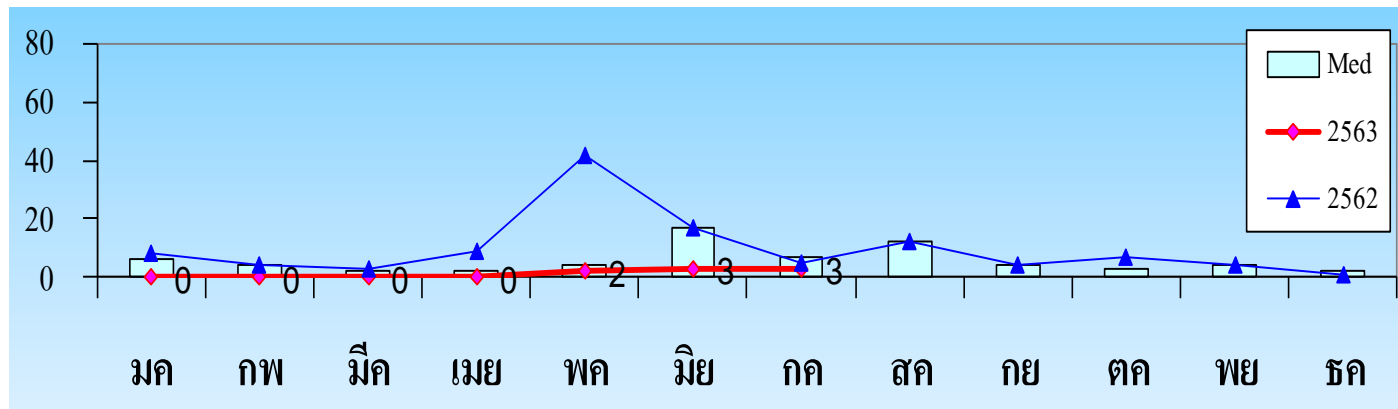


พื้นที่รายตำบล	จน.ผู้ป่วย	อัตราป่วย ต่อแสนปช.	หมู่บ้าน				HI 20 ก.ค.63	HI 27 ก.ค. 63
			Wk27	wk28	wk29	wk30		
อำเภอกระบุรี								
กระ (12)	11	75.19	0	0	0	0	7.39	7.48
บางวัน (9)	4	52.53	1	0	0	0	8.11	8.58
เกาะพระทอง (4)	0	0.00	0	0	0	0	6.67	6.42
แม่นางขาว (8)	2	43.37	0	0	0	0	6.30	5.08

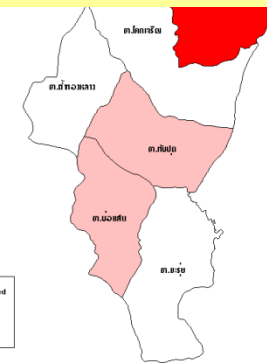
Legend - SIM Rate
Missing or Excluded
0.00 to 1.00
1.01 to 22.25
22.26 to 33.37
33.38 to 44.50
44.51 and Above

จำนวนผู้ป่วยโรคไข้เลือดออก อำเภอทับปุด

ผู้ป่วย 8 ราย อัตราป่วย 30.64 ต่อแสน ปช.



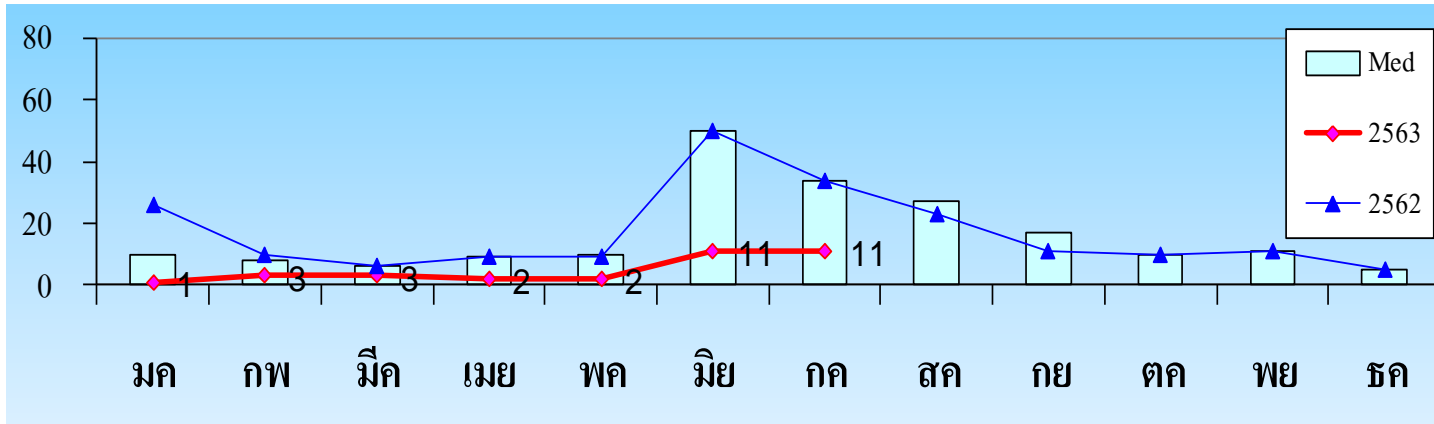
➤ เป้าหมาย (ลดลง 20% ค่า Median 294.92)
อัตราป่วย < 235.94 ต่อแสน ปช.



Legend - SRM State

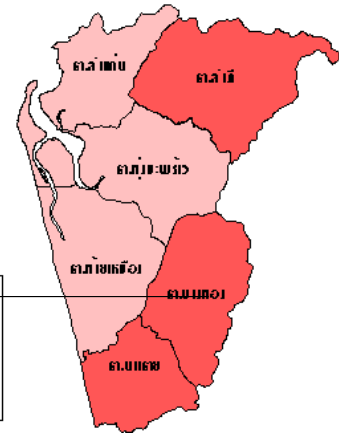
พื้นที่รายตำบล	จน.ผู้ป่วย	อัตราป่วย ต่อแสนปชก.	หมู่บ้าน				หมู่บ้าน Pt=1	หมู่บ้าน Pt>1	HI 20 ก.ค.63	HI 27 ก.ค. 63
			Wk27	wk28	wk29	wk30				
อำเภอทับปุด										
ทับปุด(6)	2	37.09	0	0	0	0		5.63	5.89	
มะรุ่ย(7)	0	0.00	0	0	0	0		7.24	7.38	
บ่อแสน(8)	1	13.72	0	0	0	0		3.81	4.62	
ถ้ำทองกลาง(4)	0	0.00	0	0	0	0		4.84	5.76	
โคกเจริญ(8)	1	27.06	0	0	0	0		3.73	3.96	
บางเหรียญ (5)	4	176.52	1	1	0	1	ม.2	ม.5	7.43	8.51

จำนวนผู้ป่วยโรคไข้เลือดออก อำเภอท้ายเหมือง



ผู้ป่วย 33 ราย อัตราป่วย 67.36 ต่อแสน ปช.

➤ เป้าหมาย (ลดลง 20% ค่า Median 420.51)
อัตราป่วย < 336.41 ต่อแสน ปช.



พื้นที่รายตำบล	จน.ผู้ป่วย	อัตราป่วย ต่อแสนปชก.	หมู่บ้าน				หมู่บ้าน Pt=1	หมู่บ้าน Pt>1	HICI 20 ก.ค.63	HICI 27 ก.ค. 63
			Wk27	wk28	wk29	wk30				
อำเภอท้ายเหมือง										
ท้ายเหมือง (9)	5	43.96	0	0	2	0	ม.3,5	12.47	10.22	
นาเตย (9)	9	95.39	1	0	1	0	ม.2,3	9.52	9.86	
บางทอง (7)	8	149.87	0	0	1	1	ม.1	8.45	9.63	
ทุ่งมะพร้าว (11)	5	51.41	0	1	1	0	ม.4,10	9.12	9.74	
ลำภี (7)	3	58.28	0	0	0	0		8.56	9.21	
ลำแก่น (6)	3	37.33	1	0	0	0	ม.5	9.85	9.38	

Legend - SUM_Rate
 0 to 1.00
 1.01 to 33.84
 33.85 to 50.00
 50.01 to 100.00
 100.01 to 100.02
 100.03 and Above

สรุปผลการสอบสวนโรคติดเชื้อไวรัสซิกา อำเภอทับปุด จังหวัดพังงา

วันที่ 3 สิงหาคม 2563



Zika Virus Disease



ผู้ป่วยโรคไข้ซิกา (Zika Fever) รายแรกของจังหวัดพังงา

- ไวรัสซิกา อยู่ในตระกูลฟลาวิไวรัส (flavivirus) มีุงลายเป็นพาหะนำโรค
- ใช้ ฝุ่นแดง เยื่อตาอักเสบ ปวดกล้ามเนื้อ ปวดข้อ อ่อนเพลีย ปวดศีรษะ
อาการไม่รุนแรง 2-7 วัน
- หญิงตั้งครรภ์ อาจทำให้เด็กทารก **มีสมองเล็ก (microcephaly)**

- 12 มิย.63 รับแจ้งจาก สคร.11 พบผู้ป่วยไข้ซิกา 1 ราย รักษา รพ.กรุงเทพภูเก็ต
- 13 มิย.63 งานระบาดวิทยา สสจ.พังงา เก็บตัวอย่างปัสสาวะ ส่งตรวจยืนยัน
- 15 มิย.63 ผล พบสารพันธุกรรมไวรัสซิกา โดยวิธี RT-PCR ศว.ภูเก็ต

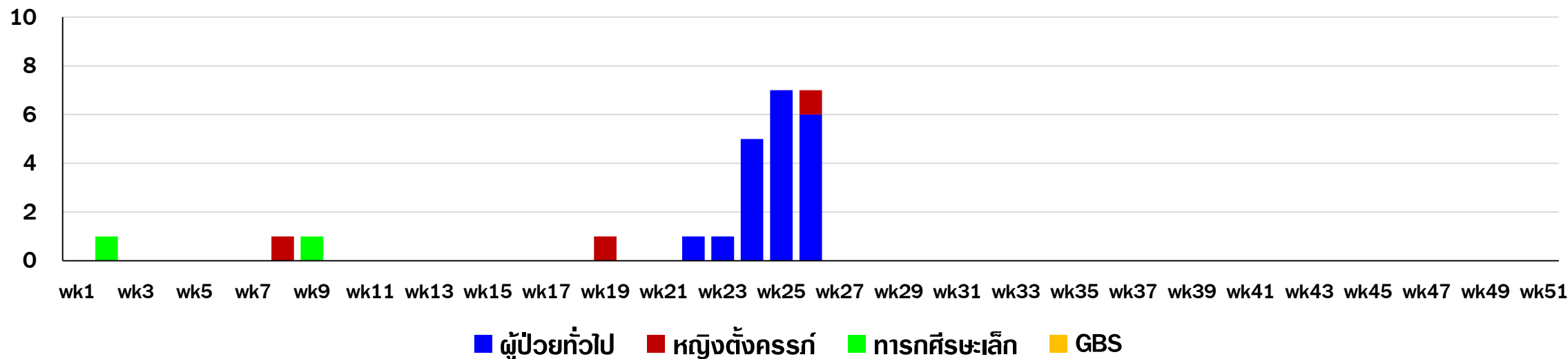




สถานการณ์โรคติดเชื้อไวรัสซิกา (Zika Fever) ประเทศไทย ปี 2563

- 1 มค.-21 กค.2563 ผู้ป่วยสะสม 77 ราย อัตราป่วย 0.12 ต่อประชากรแสนคน
- อัตราส่วน เพศชายต่อเพศหญิง 1:1.66
- กลุ่มอายุที่พบมากที่สุด คือ 25-34 ปี รองลงมา 15-24 ปี และ 35-44 ปี
- มีรายงาน 14 จังหวัด ภูเก็ต พังงา ขอนแก่นหนองบัวลำภู สุโขทัย นครราชสีมา ประจวบคีรีขันธ์ สระแก้ว สงขลา พัทลุงโลก ตาก ฉะเชิงเทรา กรุงเทพฯ สุราษฎร์ฯ

จำนวนผู้ป่วยไวรัสซิกา จำแนกตามประเภทผู้ป่วย รายสัปดาห์ ประเทศไทย ปี 2563

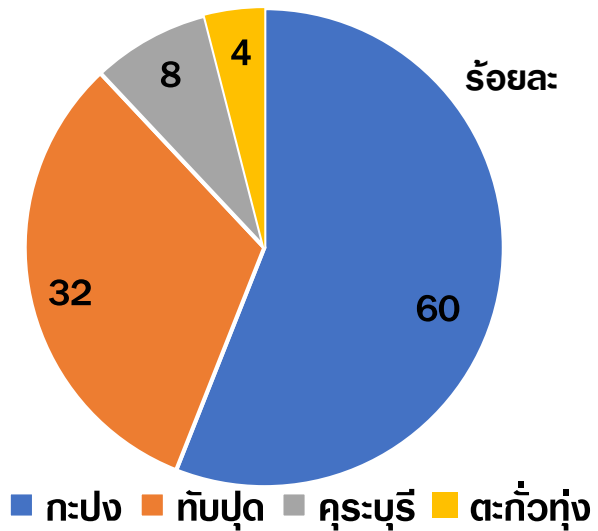




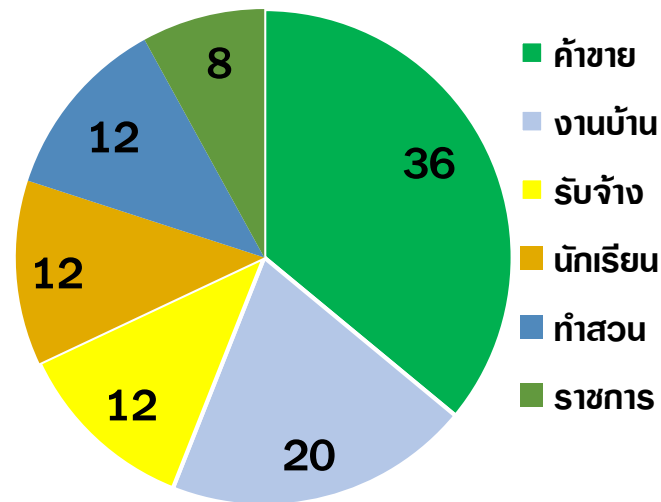
สถานการณ์ผู้ป่วยติดเชื้อไวรัสซิกา จังหวัดพังงา ปี 2563

- 1 มค.-30 กค.2563 ผู้ป่วยสะสม 25 ราย อัตราป่วย 9.42 ต่อแสนประชากร
- Passive Case 7 ราย / Active Case 18 ราย
- เพศหญิง 14 ราย / เพศชาย 11 ราย
- อายุเฉลี่ย 36.9 ปี (อายุต่ำสุด 4 ปี สูงสุด 66 ปี)

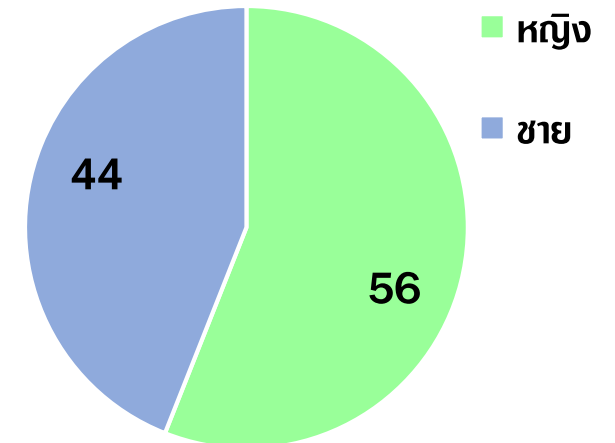
ผู้ป่วยติดเชื้อไวรัสซิกา จำแนกตามที่อยู่



ผู้ป่วยติดเชื้อไวรัสซิกา จำแนกตามอาชีพ

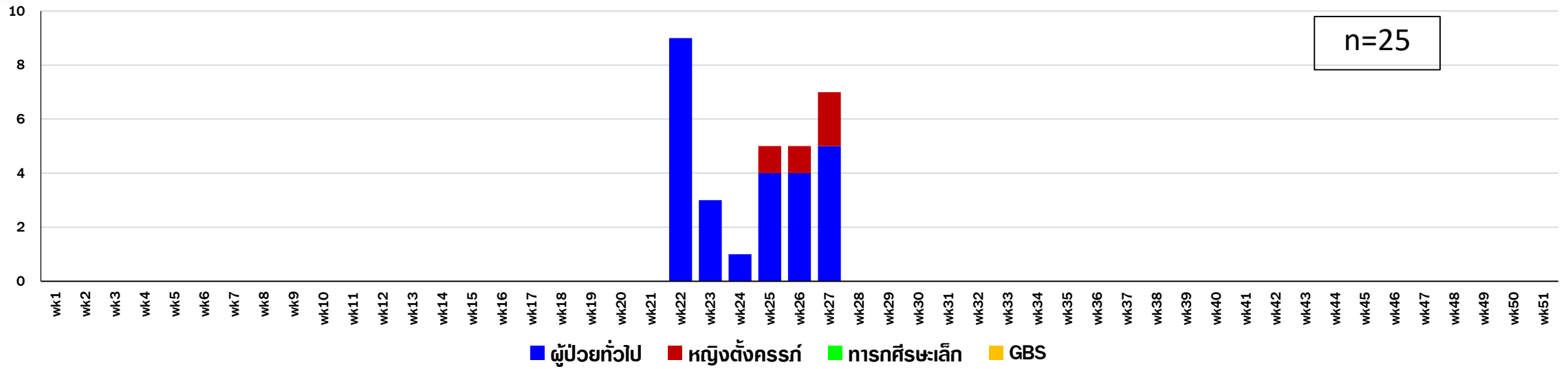


ผู้ป่วยติดเชื้อไวรัสซิกา จำแนกตามเพศ

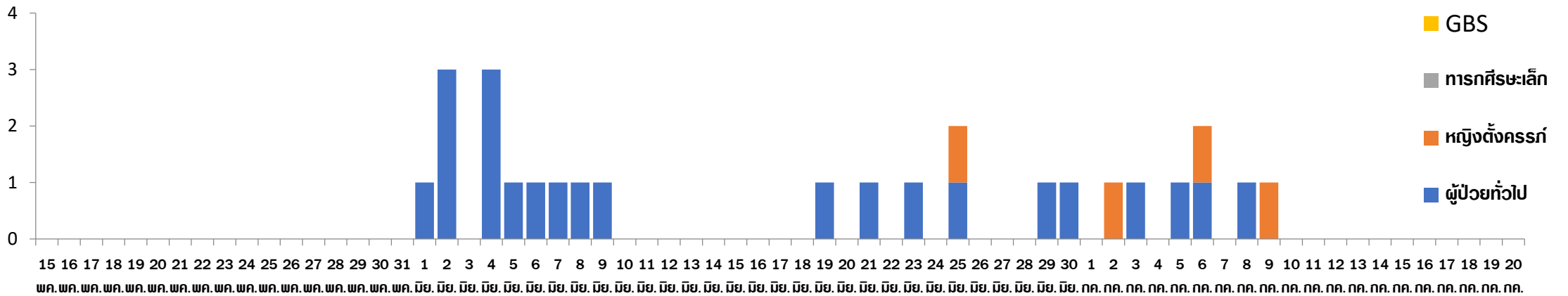




ผู้ป่วยติดเชื้อไวรัสซิกา จังหวัดพังงา จำแนกรายสัปดาห์ ปี 2563



ผู้ป่วยติดเชื้อไวรัสซิกา จังหวัดพังงา จำแนกรายวัน ปี 2563

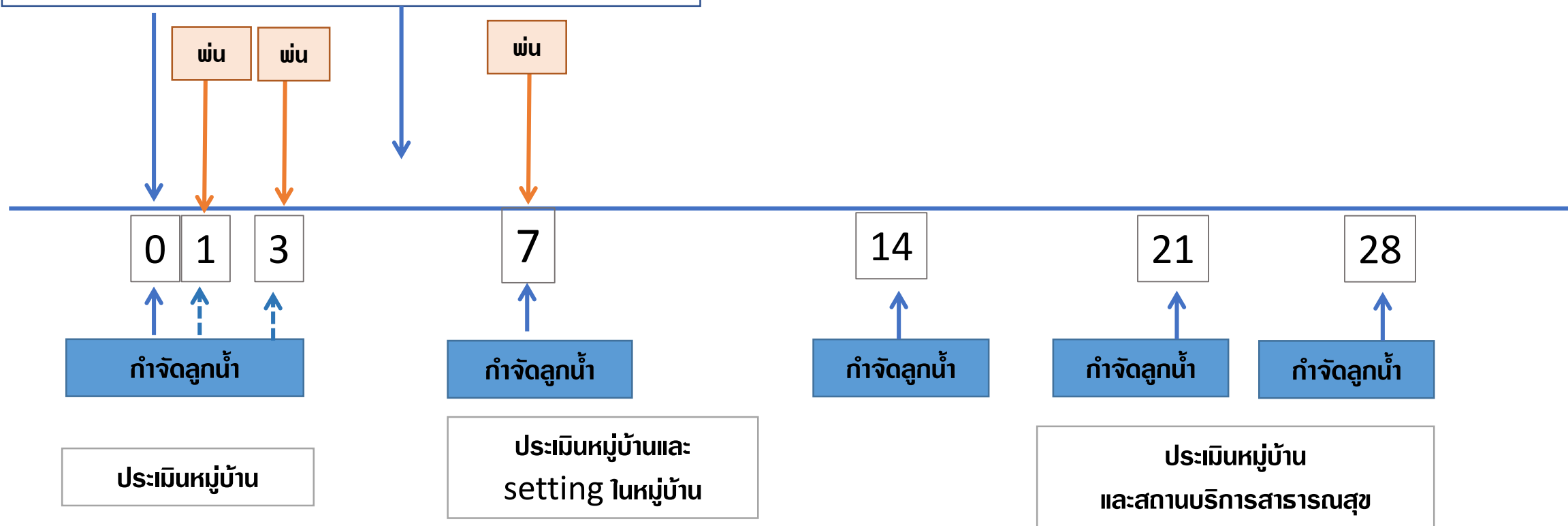




กำหนดเวลาของกิจกรรมหลัก หลังรับแจ้งผู้ป่วยติดเชื้อไวรัสซิกา

- เตรียมทีม อุปกรณ์
- ตกลง / ปรับแนวทางการทำงาน
- สอบสวน หาผู้ป่วยเพิ่มเติม
- เตรียมชุมชนสำหรับพ่นสารเคมี
- จัด EOC และประชุมก่อน/หลังดำเนินงาน

- ให้ความรู้/แจ้งสถานการณ์เจ้าหน้าที่ อสม. ผู้บริหารในและนอกกระทรวงฯ
- ให้ความรู้/แจ้งสถานการณ์แก่ชุมชน (ประชาคม)
- ให้คำแนะนำหญิงตั้งครรภ์
- รวบรวม วิเคราะห์ สรุปรายวัน



สรุปพื้นที่ดำเนินการและกิจกรรมที่เกี่ยวข้อง ของอำเภอที่พบผู้ป่วยติดเชื้อไวรัสซิกา

พื้นที่	การค้นหา PUI	การกำจัดลูกน้ำ	การพ่นยุง	เก็บตัวอย่าง หญิงตั้งครรภ์
ที่อยู่ของผู้ป่วย	ทั้งหมู่บ้าน (เขตเทศบาล 100 เมตร)	ทั้งหมู่บ้าน (เขตเทศบาล 100 เมตร)	รัศมี 100 เมตร	ทุกคนในตำบล
พื้นที่ที่สงสัยเป็นแหล่งโรค*	รัศมี 100 เมตร	รัศมี 100 เมตร	รัศมี 100 เมตร	รัศมี 100 เมตร
พื้นที่ที่อาจรับเชื้อจากผู้ป่วย**	เฉพาะจุดนั้นๆ	เฉพาะจุดนั้นๆ	เฉพาะจุดนั้นๆ	เฉพาะจุดนั้นๆ

* ผู้ป่วยเดินทางมาก่อนป่วยในช่วง 14 วัน และพบผู้ป่วยรายอื่นๆ อาการเข้าได้ หรือพบเชื้อในยุง/ ลูกน้ำ หรือเป็นพื้นที่หลักที่ผู้ป่วยอาศัยอยู่ในช่วงระยะฟักตัวของโรค (3-14 วันก่อนป่วย)

** ผู้ป่วยเดินทางไปเป็นประจำช่วง 7 วันหลังมีอาการ

