



# สถานการณ์โรคติดเชื้อไวรัสโคโรนา 2019 (COVID-19)

## จังหวัดพังงา

### 3 กันยายน 2563





# สถานการณ์ COVID-19 ทั่วโลก

ประจำวันที 2 กันยายน 2563 เวลา 10.00 น.

ข้อมูล : Worldometer

ผู้ป่วยติดเชื้อรวม

# 25,900,705 คน

+267,511

อาการรุนแรง

-614

# 60,546 คน

รักษาหายแล้ว

+254,632

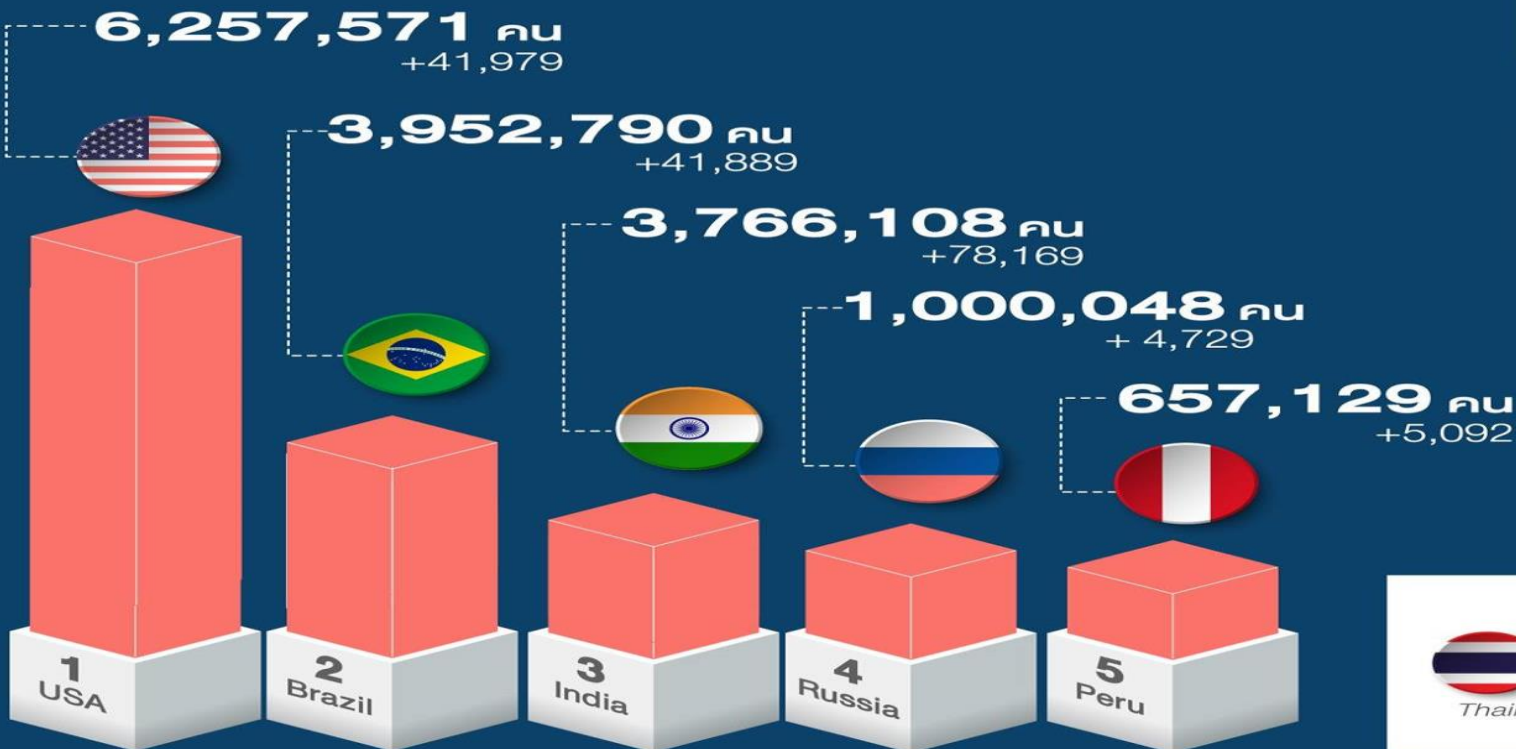
# 18,193,612 คน

ผู้เสียชีวิตรวม

+6,504

# 861,251 คน

5 ประเทศ ตามอันดับจำนวนผู้ป่วยสะสม



อันดับที่

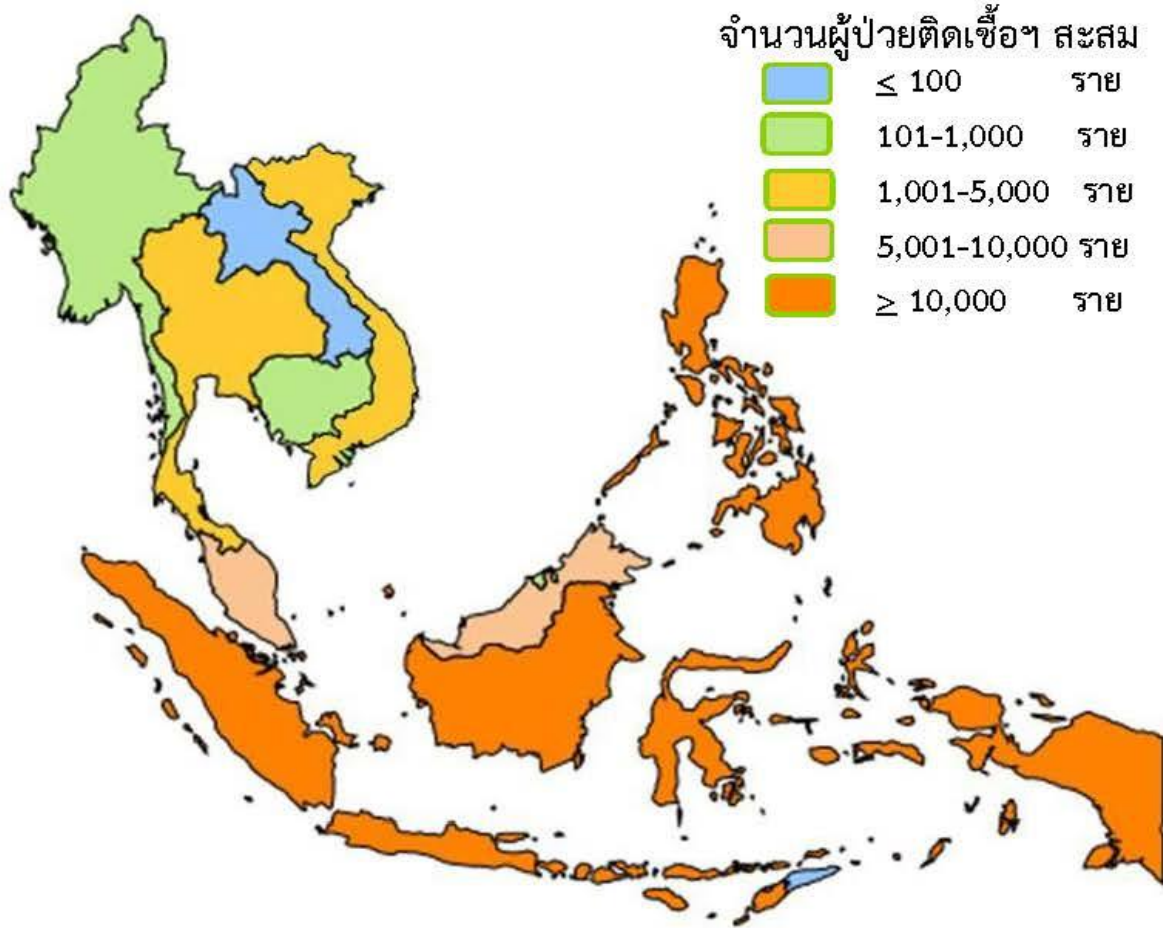
# 121

3,425 คน



# สถานการณ์ COVID-19 ในเอเชีย

ประเทศในเอเชียพบผู้ป่วยอย่างต่อเนื่อง ได้แก่  
อินเดีย บังคลาเทศ ปากีสถาน ฟิลิปปินส์ อินโดนีเซีย ญี่ปุ่น



(ข้อมูล ณ 1 กันยายน 2563 เวลา 10.00 น.) ที่มา : worldometers

(ข้อมูล ณ 2 กันยายน 2563 เวลา 10.00 น.) ที่มา : worldometers

	PLACES	CONFIRMED	NEW CASES	DEATHS	ACTIVE CASES
3	India	3,687,939	68,770	65,435(818)	785,127
15	Bangladesh	312,996	2,174	4,281(33)	103,828
16	Pakistan	295,849	213	6,294(6)	8,873
22	Philippines	220,819	3,423	3,558(38)	59,699
23	Indonesia	174,796	2,743	7,417(74)	41,420
44	Japan	67,865	601	1,279(15)	9,784
49	Singapore	56,812	41	27	1,127
73	S. Korea	20,182	235	324	4,660
93	Malaysia	9,340	6	127(1)	159
121	Thailand	3,417	5	58	85
160	Vietnam	1,044	4	34(2)	303
164	Myanmar	882	107	6	522
183	Cambodia	274	1	0	8
189	Brunei	144	0	3	2
203	Laos	22	0	0	1
203	Laos	22	0	0	1



# COVID-19 ในประเทศไทย

ข้อมูลวันที่ 2 กันยายน 2563  
กรมควบคุมโรค กระทรวงสาธารณสุข

ผู้ป่วยรายใหม่ในวันนี้

**+8**  
คน

ติดเชื้อ  
ในประเทศ

**0**

สถานที่  
กักกัน  
ที่รัฐจัดให้

**8**

ผู้ป่วยยืนยันสะสม

**3,425**  
คน

ติดเชื้อ  
ในประเทศ

**2,444**

สถานที่  
กักกัน  
ที่รัฐจัดให้

**488**

หายป่วยแล้ว

**3,274**  
คน

ผู้ป่วย  
รักษาอยู่

**93**

ร้อยละ

**95.59**

เสียชีวิต

**58**  
คน

New Cases  
เพิ่มขึ้น

**0**

ร้อยละ

**1.70**

## ประวัติเสี่ยง

ผู้ที่เดินทางมาจากต่างประเทศ และเข้า State Quarantine  
จาก สหรัฐอเมริกา 6 ราย ออสเตรเลีย 1 ราย ญี่ปุ่น 1 ราย

**8 ราย**

**รวม**

**8 ราย**

## จำนวนผู้ป่วยยืนยันจำแนกตามพื้นที่รักษา (ราย)

กรุงเทพฯ และนนทบุรี

**1,845**

ภาคเหนือ

**95**

ภาคกลาง

**629**

ภาคตะวันออกเฉียงเหนือ

**112**

ภาคใต้

**744**



# ผู้ป่วยรายใหม่ 8 ราย

มาจากต่างประเทศ

ผ่านการคัดกรอง เข้าพักสถานที่กักกันที่รัฐจัดให้ (State Quarantine)

## กลับจาก

### ● สหรัฐอเมริกา 6 ราย

- ครอบครัวสัญชาติอเมริกัน ชาย 2 ราย อายุ 15 และ 48 ปี หญิง 2 ราย อายุ 13 และ 49 ปี ถึงไทย 19 ส.ค. 63 เข้าพัก Alternative State Quarantine จ.สมุทรปราการ 31 ส.ค. 63 ผลตรวจพบเชื้อ ไม่มีอาการ
- ชายไทย อายุ 34 ปี และ หญิงไทย อายุ 36 ปี รับจ้าง ถึงไทย 27 ส.ค. 63 เข้าพัก State Quarantine จ.ชลบุรี 31 ส.ค. 63 ผลตรวจพบเชื้อ ไม่มีอาการ

### ● ออสเตรเลีย 1 ราย

ชายไทย อายุ 27 ปี นักศึกษา ถึงไทย 24 ส.ค. 63 เข้าพัก State Quarantine จ.ชลบุรี 27 ส.ค. 63 ผลตรวจพบเชื้อ ไม่มีอาการ

### ● ญี่ปุ่น 1 ราย

หญิงไทย อายุ 29 ปี ถึงไทย 28 ส.ค. 63 เข้าพัก State Quarantine จ.ชลบุรี 31 ส.ค. 63 ผลตรวจพบเชื้อ ไม่มีอาการ





# สถานการณ์โรค COVID – 19 เขตสุขภาพที่ 11

ประจำวันที่ 31 สิงหาคม 2563

จำนวนตรวจ SARS-Cov-2

33,267

ตรวจไม่พบเชื้อ

32,420

ผู้ป่วยยืนยันสะสม

300

ผู้ป่วยยืนยันรายใหม่

0

รอผลตรวจ

547

## ผู้ป่วยยืนยันสะสม รายจังหวัด

จังหวัด	จำนวนป่วย	จำนวนตาย	วันที่พบเคสล่าสุด
ภูเก็ต	227	3	24/5/63
ชุมพร	21	3	22/4/63
กระบี่	20	0	29/4/63
สุราษฎร์ธานี	18	0	9/4/63
นครศรีธรรมราช	12	1	12/4/63
พังงา	2	0	13/4/63
ระนอง	0	0	-

ข้อมูล ณ วันที่ 30 สิงหาคม 2563 เวลา 24.00 น.

สำนักงานป้องกันควบคุมโรคที่ 11 จังหวัดนครศรีธรรมราช

# สถานการณ์โรคติดเชื้อ COVID-19 จังหวัดพังงา

ส่งตรวจตัวอย่าง **1,315**

ผู้ป่วยยืนยัน **2**

ผู้ป่วยที่เข้าเกณฑ์สอบสวน **319**

ผู้สัมผัสใกล้ชิดผู้ป่วย **57**

การค้นหาในชุมชน **281**

เฝ้าระวังกลุ่มเสี่ยง **658**

ผู้ป่วยยืนยัน **0**

ผู้ป่วยยืนยัน **2**

ผู้ป่วยยืนยัน **0**

ผู้ป่วยยืนยัน **0**

ไม่พบเชื้อ **319**

ไม่พบเชื้อ **55**

ไม่พบเชื้อ **280**

ไม่พบเชื้อ **658**

รอผลการตรวจ **0**

รอผลการตรวจ **0**

รอผลการตรวจ **1**

รอผลการตรวจ **0**

สถานการณ์ประเทศไทย

ผู้ป่วยสะสม	3,425 ราย
กลับบ้านแล้ว	3,274 ราย
ยังรักษาอยู่	93 ราย
เสียชีวิต	58 ราย

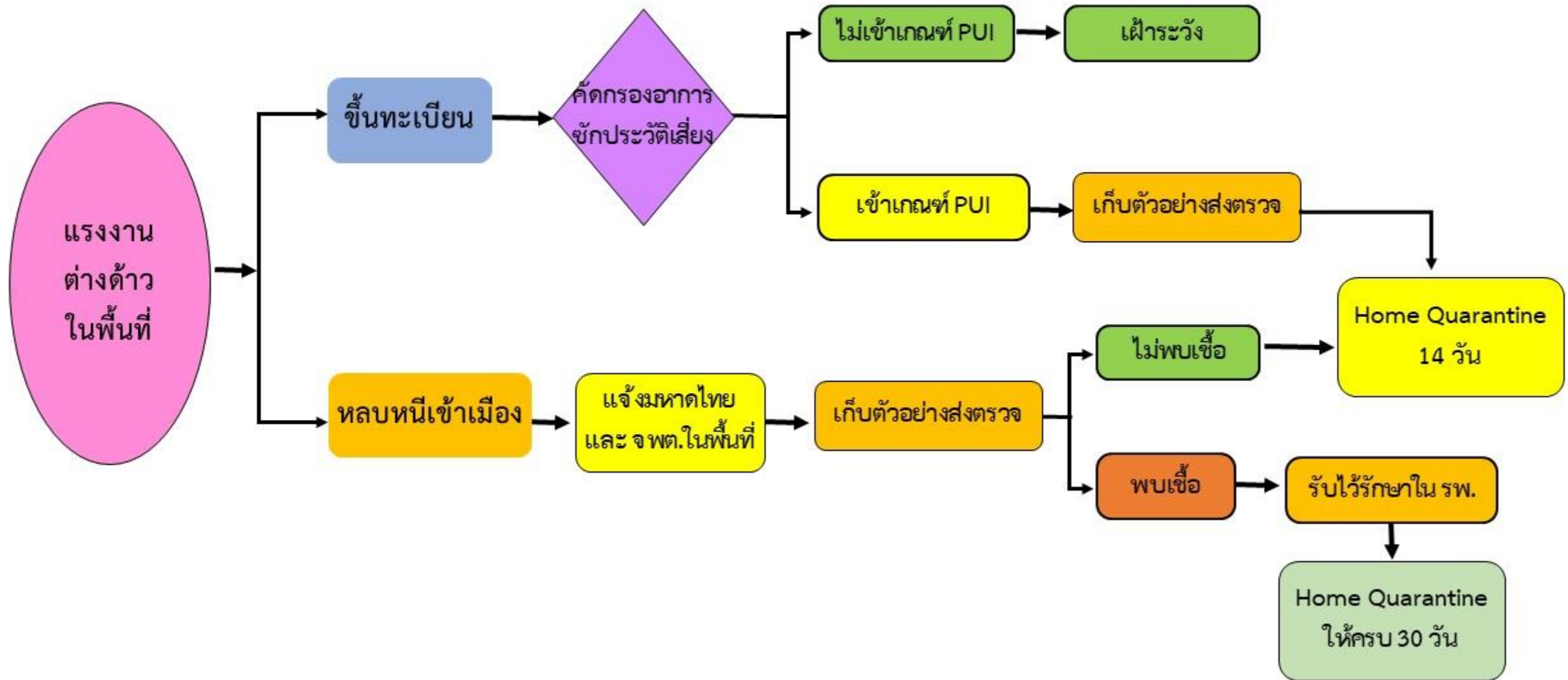


สำนักงานสาธารณสุขจังหวัดพังงา  
SAT PHEOC PHANGNGA

ข้อมูล ณ วันที่ 2 กันยายน 2563 (15.00 น)



# แนวทางการเฝ้าระวังโรคติดเชื้อไวรัสโคโรนา 2019 ในแรงงานพม่า จังหวัดพังงา







# ผลการเฝ้าระวังโรค COVID-19 ในแรงงานพม่า ที่ขึ้นทะเบียน จังหวัดพังงา

- ระยะเวลาดำเนินการ 1-30 สิงหาคม 2563
- สุ่มในแรงงานพม่าที่ขึ้นทะเบียน และห้องกัก ตม. แบบรวมตัวอย่าง (pooled sample testing)

อำเภอ	จำนวนเก็บตัวอย่าง	ผลการตรวจ
อำเภอบูรีรัมย์	12	ไม่พบสารพันธุกรรม
ตะกั่วป่า	201	ไม่พบสารพันธุกรรม
ท้ายเหมือง	28	ไม่พบสารพันธุกรรม
กะปง	11	ไม่พบสารพันธุกรรม
ตะกั่วทุ่ง	5	ไม่พบสารพันธุกรรม
เมือง	1	ไม่พบสารพันธุกรรม
สนง.ตรวจคนเข้าเมือง	59	ไม่พบสารพันธุกรรม
<b>รวม</b>	<b>317</b>	<b>ไม่พบสารพันธุกรรม</b>





# มาตรการป้องกัน COVID-19 ในเทศกาลกินเจ ตามคำสั่ง จังหวัดพังงา

## ข้อปฏิบัติสำหรับม้าทรง พี่เลี้ยง และผู้ประกอบการพิธีกรรม

- การลดจำนวนคนร่วมพิธีกรรม ขณะประกอบพิธีกรรมต่าง ๆ อนุญาต เฉพาะม้าทรง พี่เลี้ยง กรรมการของศาลเจ้า และผู้ที่เกี่ยวข้องเท่านั้น
- งดการจัดพิธีกรรมที่แสดงอภินิหาร ของม้าทรง เช่น ลุยไฟ ขึ้นบันไดมิด
- งดกิจกรรมการแห่พระในตลาด เพื่อลดการรวมตัวของคน





# มาตรการป้องกัน COVID-19 ในเทศกาลกินเจ จังหวัดพังงา

## ข้อปฏิบัติสำหรับผู้เข้าร่วมพิธีกรรม

- ลงทะเบียน แพลตฟอร์ม “ไทยชนะ” หรือ ในสมุดลงทะเบียน
- ตรวจคัดกรองอาการไข้ ไอ เหนื่อย เป็นหวัด อุณหภูมิร่างกายไม่เกิน 37.5 องศาเซลเซียส
- ผู้ที่มีอาการป่วย เช่น มีไข้ ไอ เจ็บคอ มีน้ำมูก ให้งดการร่วมประกอบพิธีกรรม
- ให้สวมหน้ากากอนามัยและล้างมือด้วยสบู่ หรือแอลกอฮอล์เจล
- ไม่ใช้สิ่งของ เช่น แก้วน้ำ หลอดดูด ช้อน ผ้าเช็ดมือ ผ้าเช็ดหน้า ผ้าเช็ดตัว ร่วมกับผู้อื่น
- หลีกเลี่ยงการอยู่ในสถานที่แออัดและอากาศถ่ายเทไม่ดีเป็นเวลานาน



## ข้อปฏิบัติสำหรับโรงงาน และร้านอาหารเจ ในบริเวณศาลเจ้า

- กำหนดเข้าออกทางเดียว จัดจุดล้างมือด้วยสบู่ หรือแอลกอฮอล์เจลหน้าประตูทางเข้า
- การจัดโต๊ะสำหรับรับประทานอาหาร ต้องเว้นระยะห่างอย่างน้อย 1 เมตร
- จำกัดจำนวนคนที่นั่งในโรงเจ โดยมีพื้นที่ไม่น้อยกว่า 4 ตรม./คน หรืออาจนำอาหารกลับไปรับประทานที่บ้าน
- ร้านอาหารที่จำหน่ายในบริเวณศาลเจ้า ต้องกำหนดจุดให้มีระยะห่างระหว่างร้านอาหาร หรือรถเข็น อย่างน้อย 1 เมตร

