



# สถานการณ์โรคติดเชื้อไวรัสโคโรนา 2019 (COVID-19)

จังหวัดพังงา

30 ตุลาคม 2563



กลุ่มงานควบคุมโรคติดต่อ  
สำนักงานสาธารณสุขจังหวัดพังงา



# สถานการณ์ COVID-19 ทั่วโลก 214 ประเทศ 2 เขตบริหารพิเศษ 2 เรือสำราญ

**Confirmed 44,748,577**  
+504,419

**Severe 81,184**  
+1,262 (0.2%)

**Recovered 32,724,301**  
+276,406 (73.1%)

**Deaths 1,179,057**  
+7,099 (2.6%)

PLACES		CONFIRMED	NEW CASES	DEATHS	ACTIVE CASES	PLACES		CONFIRMED	NEW CASES	DEATHS	ACTIVE CASES
1	USA	9,120,751	81,581	233,130(1,030)	2,954,409	11	Peru	894,928	2,431	34,315(58)	43,925
2	India	8,038,765	49,912	120,563(509)	603,251	12	South Africa	719,714	1,863	19,111(58)	51,949
3	Brazil	5,469,755	28,852	158,468(487)	376,739	13	Italy	589,766	24,991	37,905(205)	276,457
4	Russia	1,563,976	16,202	26,935(346)	365,740	14	Iran	588,648	6,824	33,714(415)	87,017
5	France	1,235,132	36,437	35,785(244)	1,085,370	15	Chile	505,530	1,005	14,032(6)	8,592
6	Spain	1,194,681	19,765	35,466(168)	N/A	16	Germany	479,621	16,202	10,359(96)	136,462
7	Argentina	1,130,533	13,924	30,071(341)	169,315	17	Iraq	463,951	4,043	10,770(46)	62,171
8	Colombia	1,041,935	8,717	30,753(188)	69,308	18	Bangladesh	403,079	1,493	5,861(23)	77,485
9	UK	942,275	24,701	45,675(310)	N/A	19	Indonesia	400,483	4,029	13,612(100)	61,078
10	Mexico	906,863	5,942	90,309(643)	152,915	20	Philippines	375,180	2,053	7,114(61)	38,955

147. Thailand 3,763 (+4) cases 59 Deaths

(ข้อมูล ณ 29 ตุลาคม 2563 เวลา 10.00 น.)

ที่มา : worldometers



# รายงานสถานการณ์ COVID-19 ในประเทศไทย

## ข้อมูล ณ วันที่ 29 ตุลาคม 2563

โดย กรมควบคุมโรค กระทรวงสาธารณสุข

ผู้ป่วยรายใหม่วันนี้

**+4** ราย

ติดเชื้อ  
ในประเทศ  
0 ราย

สถานที่กักกัน  
ที่รัฐจัดให้  
4 ราย

ผู้ป่วยยืนยันสะสม

**3,763** ราย

ติดเชื้อ  
ในประเทศ  
2,451 ราย

สถานที่กักกัน  
ที่รัฐจัดให้  
815 ราย

หายป่วยแล้ว

**3,570** ราย

เพิ่มขึ้น 9 ราย  
ร้อยละ (Percentage) 94.87%

เสียชีวิต

**59** คน

เพิ่มขึ้น = 0 ราย  
ร้อยละ (Percentage) 1.57%

### ประวัติเสี่ยง

ผู้ที่เดินทางมาจากต่างประเทศ และเข้า State Quarantine  
จาก ญี่ปุ่น 1 ราย สหรัฐอเมริกา 1 ราย กูเวต 2 ราย

**4** ราย

**รวม 4** ราย

ภาคเหนือ  
**107**

ภาคกลาง  
**744**

ภาคใต้  
**745**

ภาคตะวันออก  
เฉิงเหมือ  
**112**

กรุงเทพฯ และนนทบุรี

**2,055**

ผู้ป่วยรักษาอยู่

**134**  
ราย

จำนวนผู้ป่วยยืนยัน  
จำแนกตามพื้นที่รักษา (ราย)





# ผู้ป่วยรายใหม่ มาจากต่างประเทศ 4 ราย

- **ญี่ปุ่น 1 ราย**

หญิงไทย อายุ 24 ปี นักศึกษา  
เข้าพัก State Quarantine  
กรุงเทพฯ

- **สหรัฐอาหรับเอมิเรตส์ 1 ราย**

หญิงไทย อายุ 40 ปี พนักงานนวด/สปา  
ผ่านการคัดกรอง ณด่านควบคุมโรค

- **คูเวต 2 ราย**

- ▶ หญิงสัญชาติคูเวต อายุ 67 ปี แม่บ้าน  
เข้าพัก Alternative Hospital  
Quarantine กรุงเทพฯ
- ▶ ชายสัญชาติคูเวต อายุ 19 ปี นักศึกษา  
เข้าพัก Alternative Hospital  
Quarantine จ.นนทบุรี



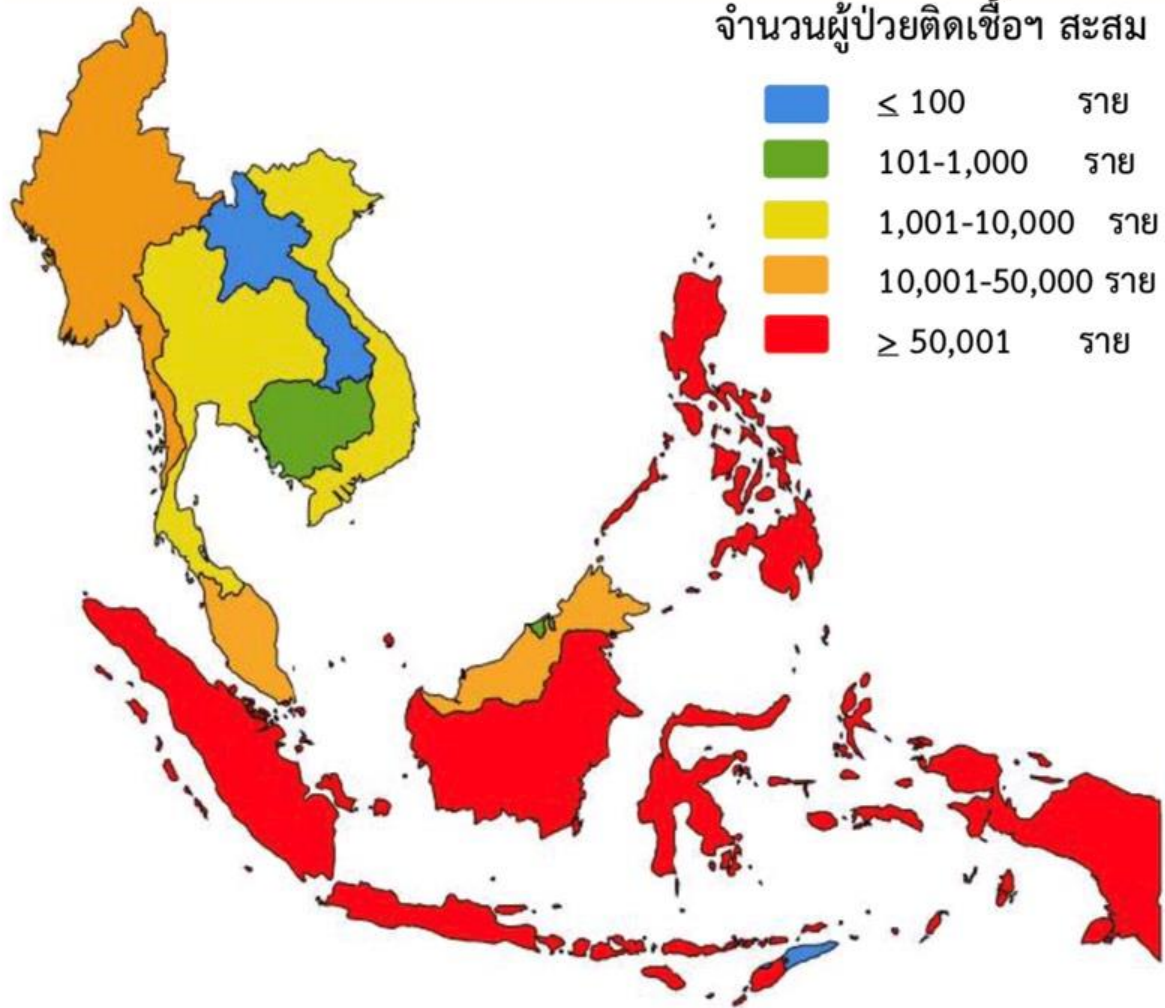




# สถานการณ์ COVID-19 ทั่วโลก 214 ประเทศ 2 เขตบริหารพิเศษ 2 เรือสำราญ

ประเทศในเอเชียพบผู้ป่วยอย่างต่อเนื่อง ได้แก่

อินเดีย บังคลาเทศ ปากีสถาน ฟิลิปปินส์ อินโดนีเซีย ญี่ปุ่น เมียนมา



	PLACES	CONFIRMED	NEW CASES	DEATHS	ACTIVE CASES
2	India	8,038,765	49,912	120,563(509)	603,251
18	Bangladesh	403,079	1,493	5,861(23)	77,485
19	Indonesia	400,483	4,029	13,612(100)	61,078
20	Philippines	375,180	2,053	7,114(61)	38,955
25	Pakistan	330,200	825	6,759(14)	11,627
49	Japan	98,116	618	1,730(5)	5,579
67	Singapore	57,987	7	28	69
74	Myanmar	49,072	1,406	1,172(25)	19,264
86	Malaysia	29,441	801	246(8)	10,123
90	S. Korea	26,271	103	462(1)	1,641
147	Thailand	3,763	4	59	134
165	Vietnam	1,173	1	35	76
188	Cambodia	290	2	0	7
194	Brunei	148	0	3	2
207	Laos	24	0	0	2

(ข้อมูล ณ 29 ตุลาคม 2563 เวลา 10.00 น.) ที่มา : worldometers



# พื้นที่ตรงข้าม กองกำลังสุรสีห์

วันที่ 27 ต.ค. 63

<b>รัฐ กระเหรี่ยง</b>	ผาปูน	-	ราย
	ผาอัน (3)	142	ราย
	เมียวดี (3)	64	ราย
	กอกาเล็ก	41	ราย
	รวม	<b>247</b>	ราย

<b>รัฐมอญ</b>	มะละแหม่ง (4)	401	ราย
	สะเทิม (3)	224	ราย
	รวม	<b>625</b>	ราย

<b>ภูมิภาค ตะนาวศรี</b>	ทวาย (2)	80	ราย
	มะริด	56	ราย
	เกาะสอง (1)	13	ราย
	รวม	<b>149</b>	ราย







# สถานการณ์โรค COVID – 19 เขตสุขภาพที่ 11

ประจำวันที่ 26 ตุลาคม 2563

จำนวนตรวจ SARS-Cov-2

35,077

ตรวจไม่พบเชื้อ

34,772

ผู้ป่วยยืนยันสะสม

301

ผู้ป่วยยืนยันรายใหม่

0

รอผลตรวจ

4

## ผู้ป่วยยืนยันสะสม รายจังหวัด

จังหวัด	จำนวนป่วย	จำนวนตาย	วันที่พบเคสล่าสุด
ภูเก็ต	227	3	24/5/63
ชุมพร	21	3	22/4/63
กระบี่	20	0	29/4/63
สุราษฎร์ธานี	19	0	22/10/63
นครศรีธรรมราช	12	1	12/4/63
พังงา	2	0	13/4/63
ระนอง	0	0	-
<b>รวม</b>	<b>301</b>	<b>7</b>	

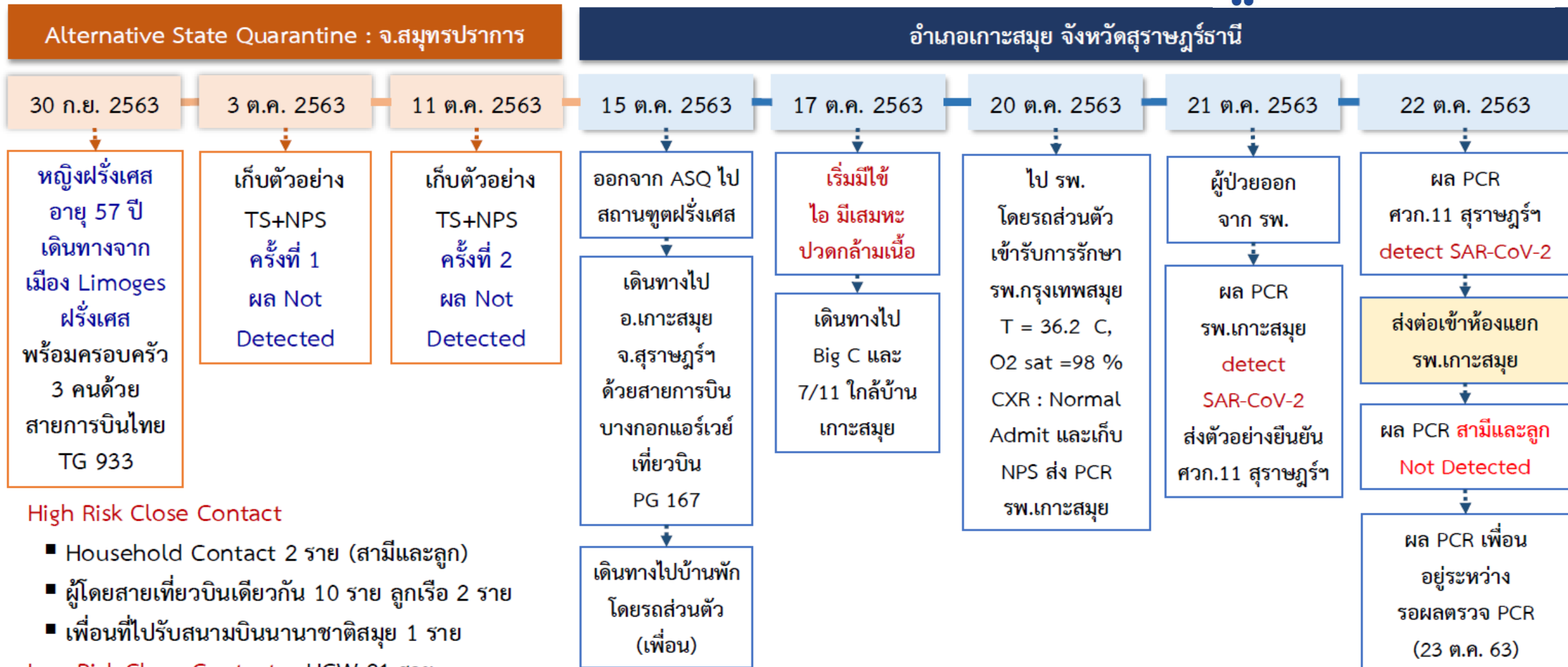
ข้อมูล ณ วันที่ 25 ตุลาคม 2563 เวลา 24.00 น.

สำนักงานป้องกันควบคุมโรคที่ 11 จังหวัดนครศรีธรรมราช

# Timeline ผู้ป่วยสัญชาติฝรั่งเศส



เพศหญิง อายุ 57 ปี  
สัญชาติฝรั่งเศส



## High Risk Close Contact

- Household Contact 2 ราย (สามีและลูก)
- ผู้โดยสารเที่ยวบินเดียวกัน 10 ราย ลูกเรือ 2 ราย
- เพื่อนที่ไปรับสนามบินนานาชาติสมุย 1 ราย

Low Risk Close Contact : HCW 21 ราย



# สถานการณ์โรคติดเชื้อ COVID-19 จังหวัดพังงา

ส่งตรวจตัวอย่าง 1,346

ผู้ป่วยยืนยัน 2

ผู้ป่วยที่เข้าเกณฑ์สอบสวน 340

ผู้สัมผัสใกล้ชิดผู้ป่วย 57

การค้นหาในชุมชน 291

เฝ้าระวังกลุ่มเสี่ยง 658

ผู้ป่วยยืนยัน 0

ผู้ป่วยยืนยัน 2

ผู้ป่วยยืนยัน 0

ผู้ป่วยยืนยัน 0

ไม่พบเชื้อ 340

ไม่พบเชื้อ 55

ไม่พบเชื้อ 290

ไม่พบเชื้อ 658

รอผลการตรวจ 0

รอผลการตรวจ 0

รอผลการตรวจ 1

รอผลการตรวจ 0

จังหวัดพังงา ไม่มีผู้ป่วย COVID19

195 วัน

( ผู้ป่วยรายสุดท้าย 13 เมษายน 2563 )



สำนักงานสาธารณสุขจังหวัดพังงา  
SAT PHEOC PHANGNGA

ข้อมูล ณ วันที่ 29 ตุลาคม 2563 (15.00 น)





# ตรวจเยี่ยมเตรียมประเมินมาตรฐานเพื่อจัดตั้งสถานที่กักกันแห่งรัฐทางเลือกระดับจังหวัด

➤ 29 ตุลาคม 2563 ทีมประเมินมาตรฐาน ลงพื้นที่ โรงแรมอลันตา ตะกั่วทุ่ง



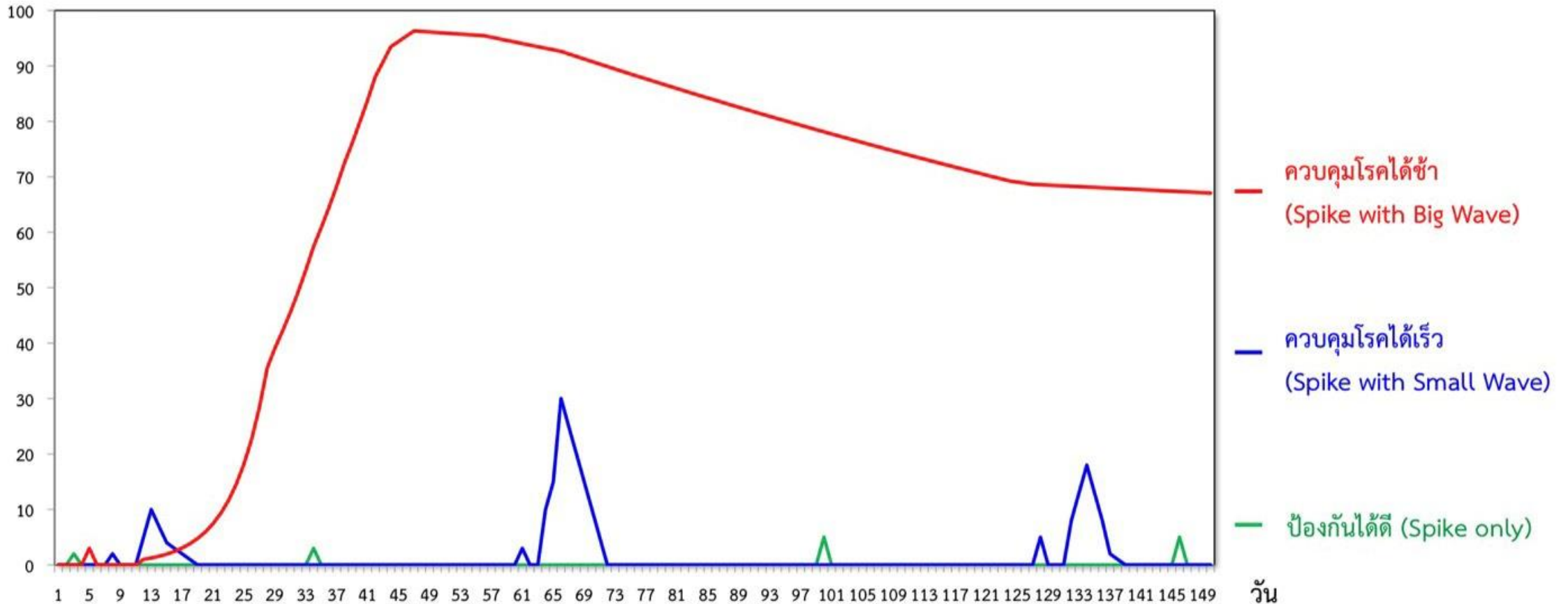




# คาดการณ์สถานการณ์โรคโควิด-19 ในประเทศไทย 3 รูปแบบในระยะต่อไป

## คาดการณ์สถานการณ์โรคโควิด-19 ในประเทศไทย: 3 รูปแบบในระยะต่อไป

จำนวนผู้ป่วย (ราย)

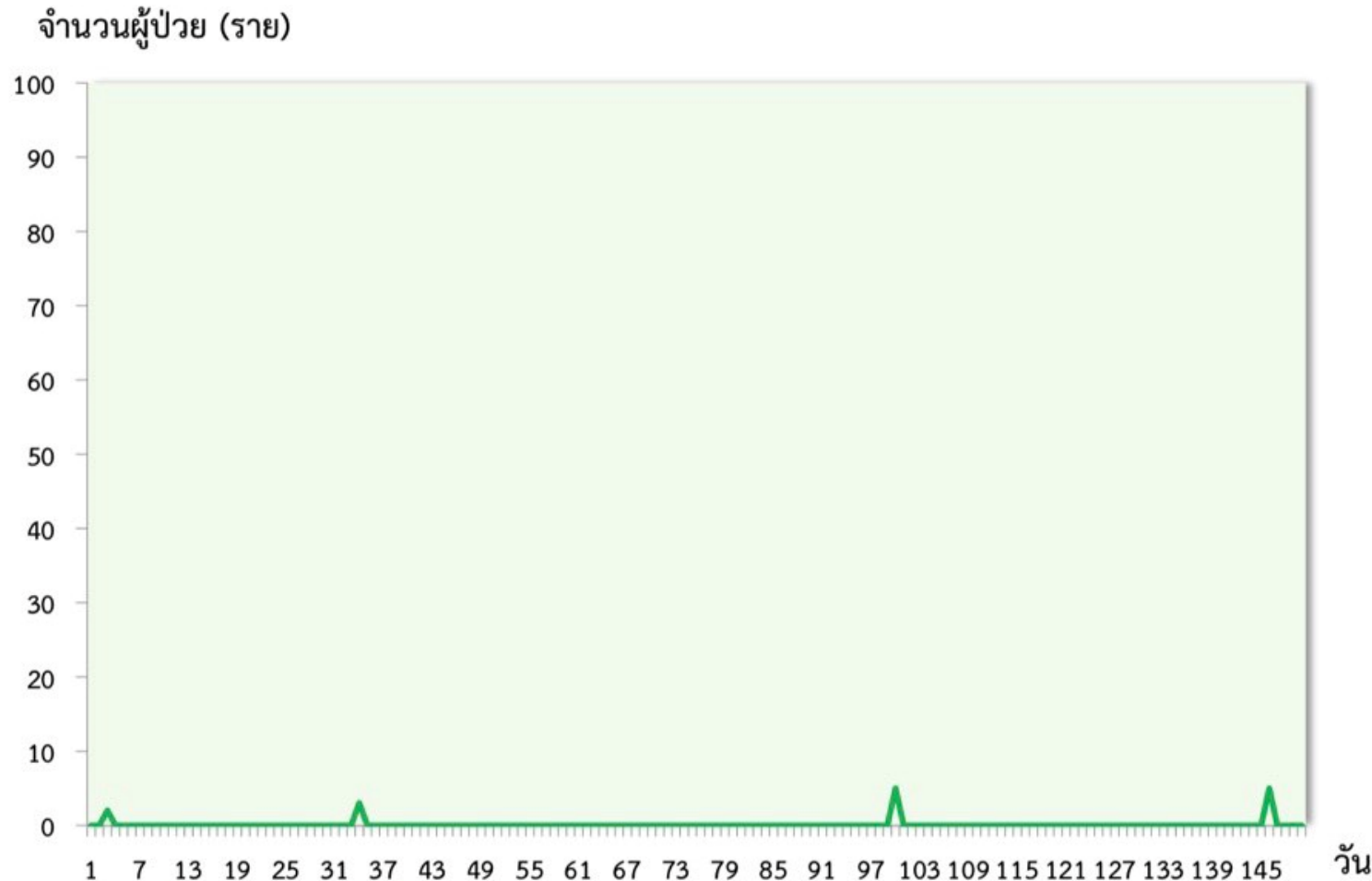


ที่มา: คณะทำงานวิชาการ กรมควบคุมโรค



# คาดการณ์สถานการณ์โรคโควิด-19 ในประเทศไทย 3 รูปแบบในระยะต่อไป

## 1. สถานการณ์ที่ป้องกันโรคได้ดี (Spike)



ที่มา: คณะทำงานวิชาการ กรมควบคุมโรค

### สิ่งที่ต้องปฏิบัติ

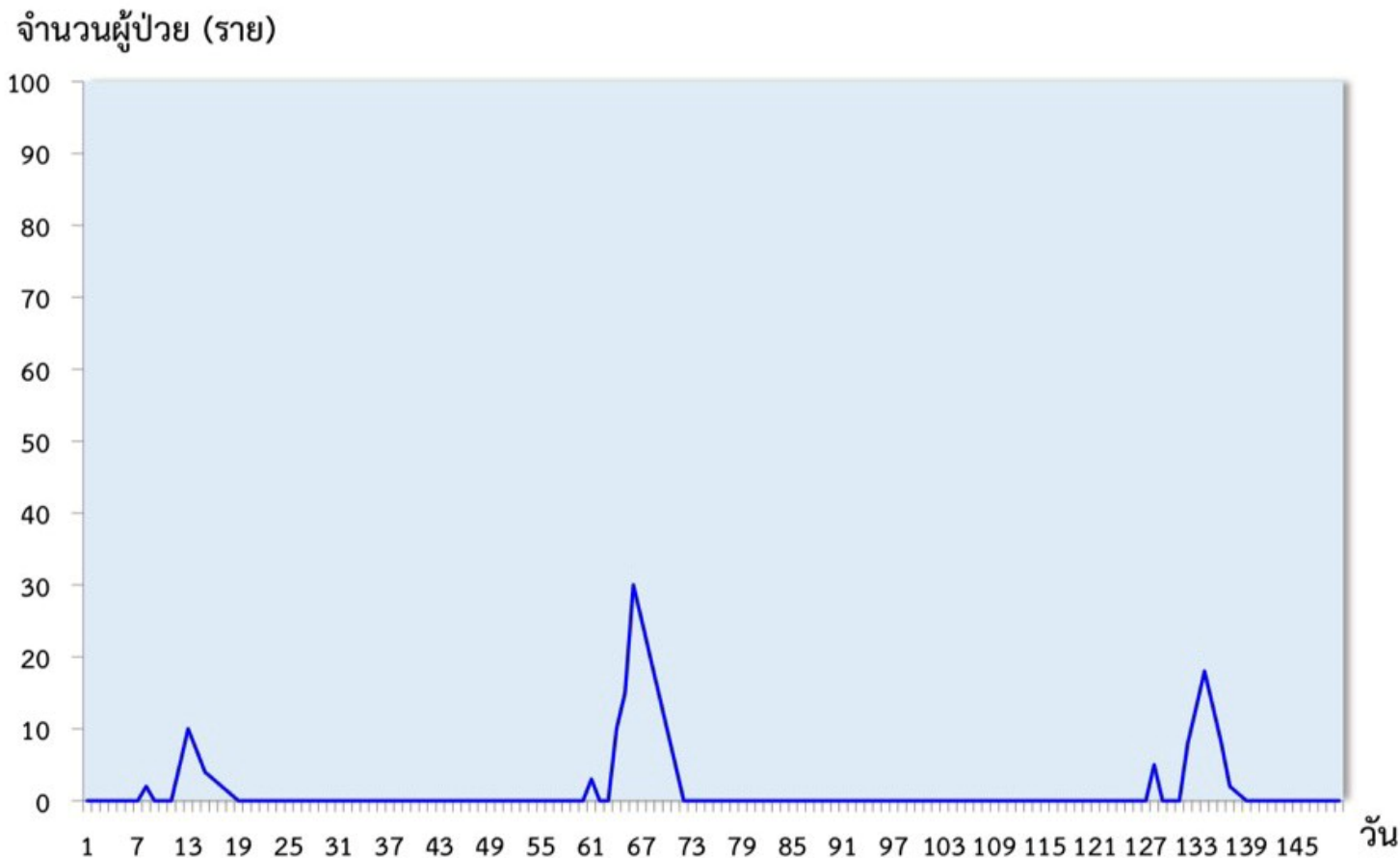
- ✓ ประชาชนทุกคนสวมหน้ากาก ล้างมือบ่อยๆ เว้นระยะห่าง
  - 
  - 
  -
- ✓ คนวัยหนุ่มสาวตระหนัก เรื่อง การป้องกันโรค
- ✓ เฝ้าระวังอาการป่วย มีไข้ ไอ เจ็บคอ น้ำมูก ไม่ได้ กลิ่นหรือรส รีบไปตรวจรักษา





# คาดการณ์สถานการณ์โรคโควิด-19 ในประเทศไทย 3 รูปแบบในระยะต่อไป

## 2. สถานการณ์ที่ควบคุมโรคได้เร็ว (Spike with Small Wave)



สถานการณ์เนื่องจาก



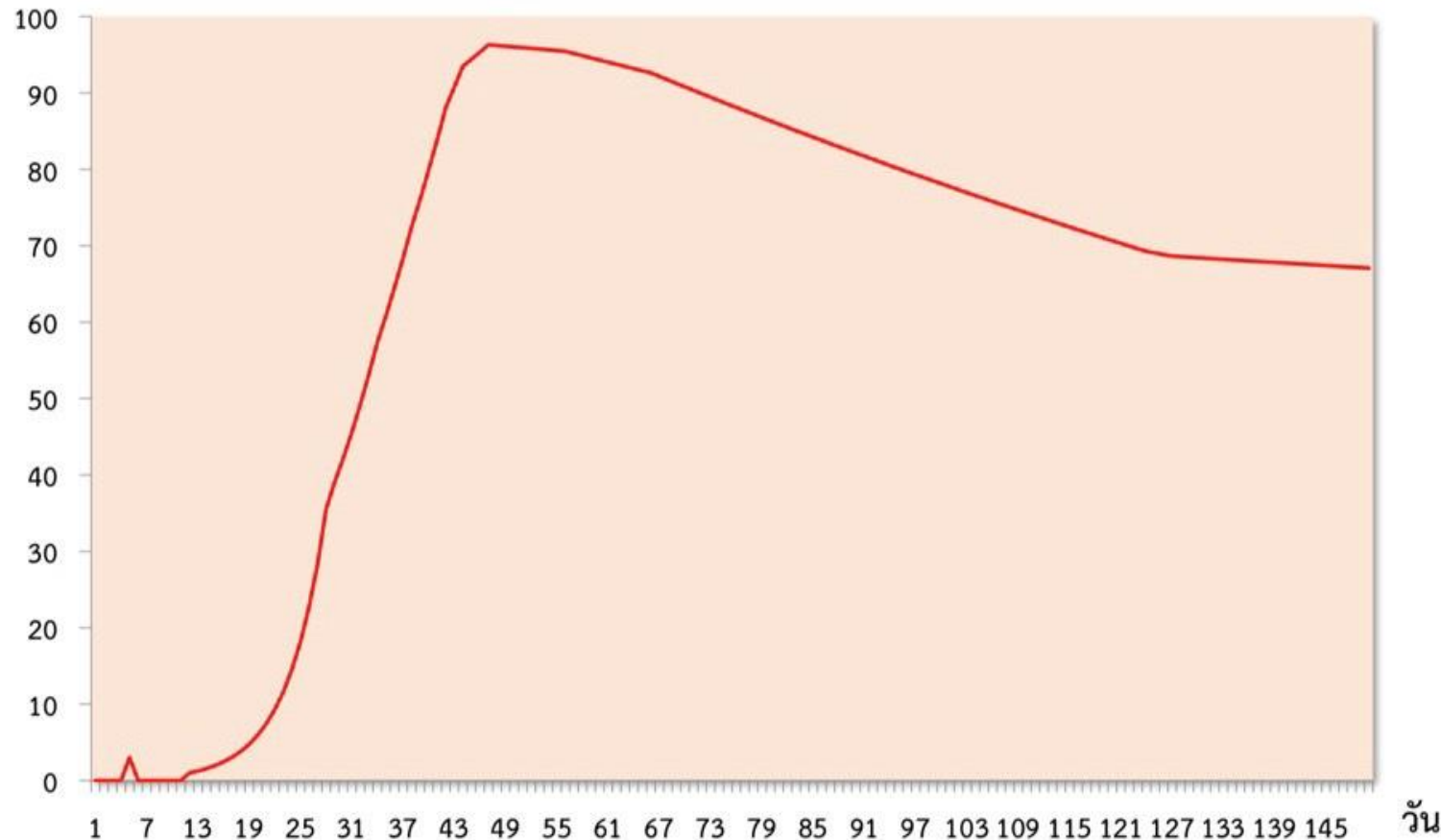
- ✗ ประชาชนบางส่วนขาดความตระหนัก ไม่ปฏิบัติตามมาตรการสวมหน้ากาก เว้นระยะ ล้างมือ
- ✗ ผู้ประกอบการละเลยมาตรการป้องกันโรคที่กำหนด
- ✓ แต่มีการติดตามตรวจวินิจฉัยผู้ป่วย และควบคุมโรครวดเร็ว ตัวอย่างเช่น การระบาดที่สถาบันบันเทิง



# คาดการณ์สถานการณ์โรคโควิด-19 ในประเทศไทย 3 รูปแบบในระยะต่อไป

## 3. สถานการณ์ที่ควบคุมโรคได้ช้า (Spike with Big wave)

จำนวนผู้ป่วย (ราย)



สถานการณ์เนื่องจาก

- × ประชาชนส่วนใหญ่ ไม่ร่วมมือ  
ไม่สวมหน้ากาก ไม่ล้างมือ  
ไม่เว้นระยะห่าง
- × ผู้ประกอบการไม่จัดให้มีมาตรการ  
ป้องกันโรค
- × ไม่ได้ได้รับความร่วมมือในการติดตาม  
ผู้สัมผัสโรค หรือไม่ให้ข้อมูลที่  
แท้จริงตัวอย่าง เช่น สนามแข่งขัน  
ชกมวย การติดเชื้อในประเทศทาง  
ตะวันตก





# Key messages ช่วงเปลี่ยนผ่าน

- **เราสามารถพบผู้ป่วยรายใหม่ได้**
- หากทุกคนช่วยกัน ประเทศไทยจะสามารถควบคุมไม่ให้เกิดการระบาดเป็นวงกว้างได้
- ผลกระทบด้านสุขภาพของโควิด-19 มีมากกว่าแค่ทำให้ป่วยตายโดยตรง
- โอกาสที่เราจะสามารถกำจัดโรคนี้ให้หมดไปมีน้อยมาก
- ในที่สุดโรคนี้จะกลายเป็น**โรคประจำถิ่น** และจะเป็นเชื้อที่เป็นสาเหตุของ viral pneumonia ในกลุ่มผู้สูงอายุที่สำคัญตัวหนึ่ง



# วัคซีนประจำวัน ป้องกันโควิด 19

## วัคซีน DMHT



❖ **D** : Social Distancing เว้นระยะห่าง

❖ **M** : Mask สวมหน้ากากผ้า/หน้ากากอนามัยทุกครั้งที่ออกนอกบ้าน  
อยู่ในพื้นที่สาธารณะ

❖ **H** : Hand ล้างมือบ่อยๆ ด้วยน้ำและสบู่หรือเจลแอลกอฮอล์

❖ **T** : Testing การตรวจเร็ว รักษาเร็ว ควบคุมโรคได้เร็ว



