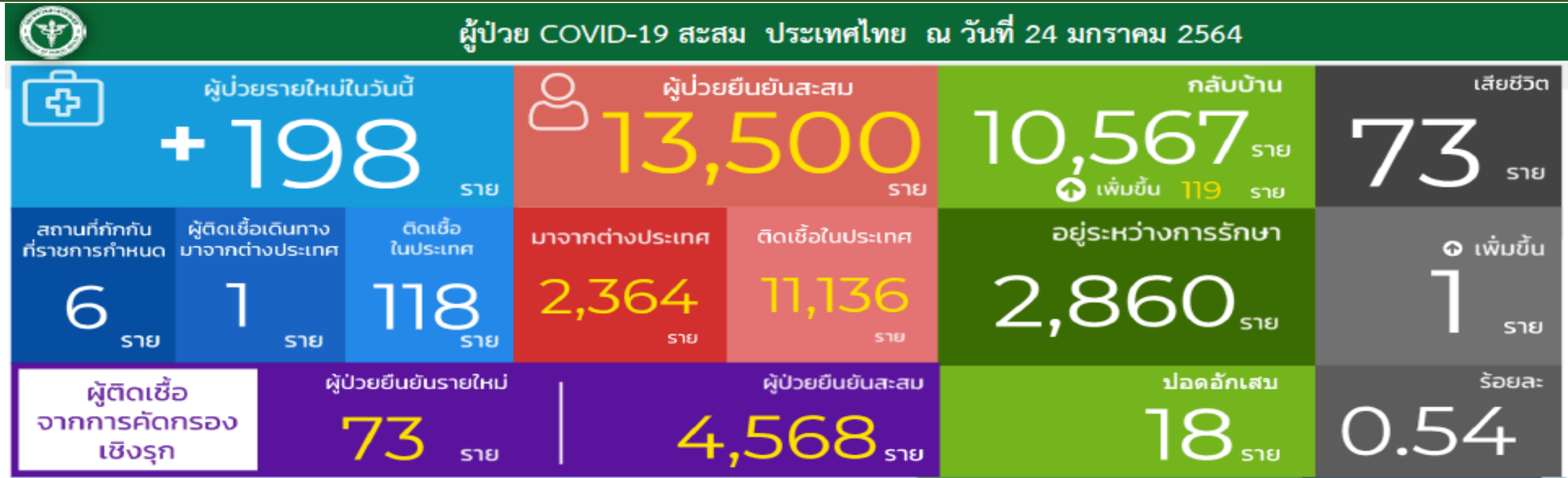


สถานการณ์โรคติดเชื้อไวรัสโคโรนา 2019



จำนวนผู้ป่วยยืนยันตามปัจจัยเสี่ยง จำแนกรายสัปดาห์
สัปดาห์ / วัน

ปัจจัยเสี่ยง	สัปดาห์ / วัน			
	สัปดาห์ที่ 1 (3 - 9 ม.ค. 64)	สัปดาห์ที่ 2 (10 - 16 ม.ค. 64)	สัปดาห์ที่ 3 (17 - 23 ม.ค. 64)	สัปดาห์ที่ 4 (24 - 30 ม.ค. 64)
1.คนไทยเดินทางมาจากต่างประเทศ	62	110	48	4
2.คนต่างชาติเดินทางมาจากต่างประเทศ	26	36	38	2
3.ลักลอบเข้าประเทศ	8	1	0	1
4.ติดเชื้อในประเทศ	2,578	1,479	1,527	191

แหล่งข้อมูลและจัดทำโดย : กรมควบคุมโรค กระทรวงสาธารณสุข



COVID-19
ระลอกใหม่ **24**
ม.ค. 64
ตั้งแต่ 15 ธันวาคม 2563 - 24 มกราคม 2564

ผู้ติดเชื้อใหม่
+198 ราย

ผู้ติดเชื้อสะสม
9,263 ราย

สรุปสถานการณ์ ศูนย์ข้อมูล COVID-19
ศูนย์ข้อมูล COVID-19 ☎ สายด่วน 1111
กรมควบคุมโรค กระทรวงสาธารณสุข

ผู้ป่วยรายใหม่
4,105 ราย

ค้นหาเชิงรุกในชุมชน
4,568 ราย

จากต่างประเทศ
590 ราย

เสียชีวิต
1 ราย
สะสม 13 ราย



ผู้ป่วยรายใหม่
24 มกราคม 2564

198 ราย

ผู้ติดเชื้อในประเทศ **191** ราย

สถานที่เสี่ยงอื่น / มีอาชีพเสี่ยง / สัมผัสผู้ป่วยก่อนหน้านี้ **118** ราย

สมุทรสาคร 76 ราย
กรุงเทพมหานคร 21 ราย
นนทบุรี 1 ราย
สมุทรสงคราม 7 ราย
ราชบุรี 1 ราย
สมุทรปราการ 12 ราย

การค้นหาผู้ติดเชื้อเชิงรุกในชุมชน **73** ราย

สมุทรสาคร 72 ราย
ระยอง 1 ราย

มาจากต่างประเทศ **7** ราย

ผ่านการคัดกรอง และเข้าสถานกักกันทุกประเภท **6** ราย

เบลเยียม 1 ราย
มาเลเซีย 1 ราย
บราซิล 1 ราย
ฝรั่งเศส 2 ราย
สหรัฐอเมริกาเม็กซิโก 1 ราย

ผ่านการคัดกรอง ณ ด่านควบคุมโรค **1** ราย

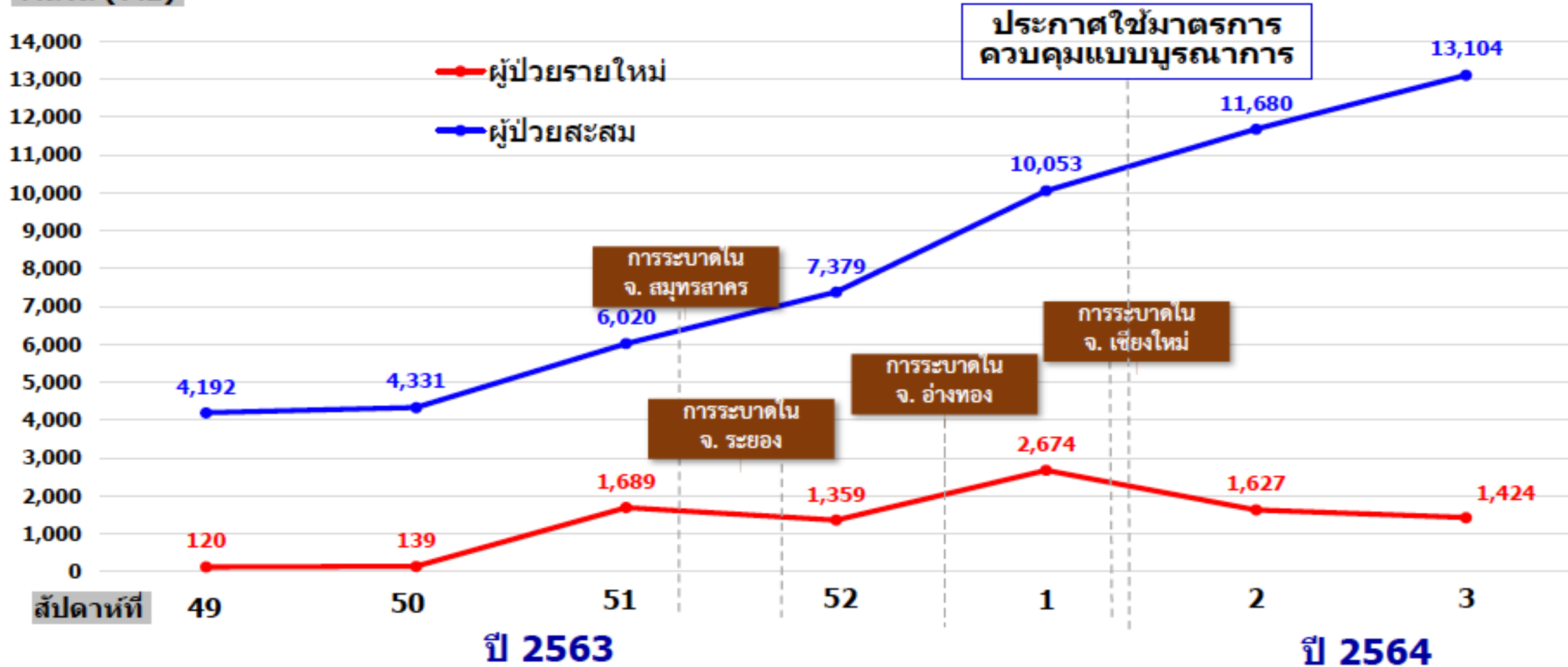
เมียนมา 1 ราย





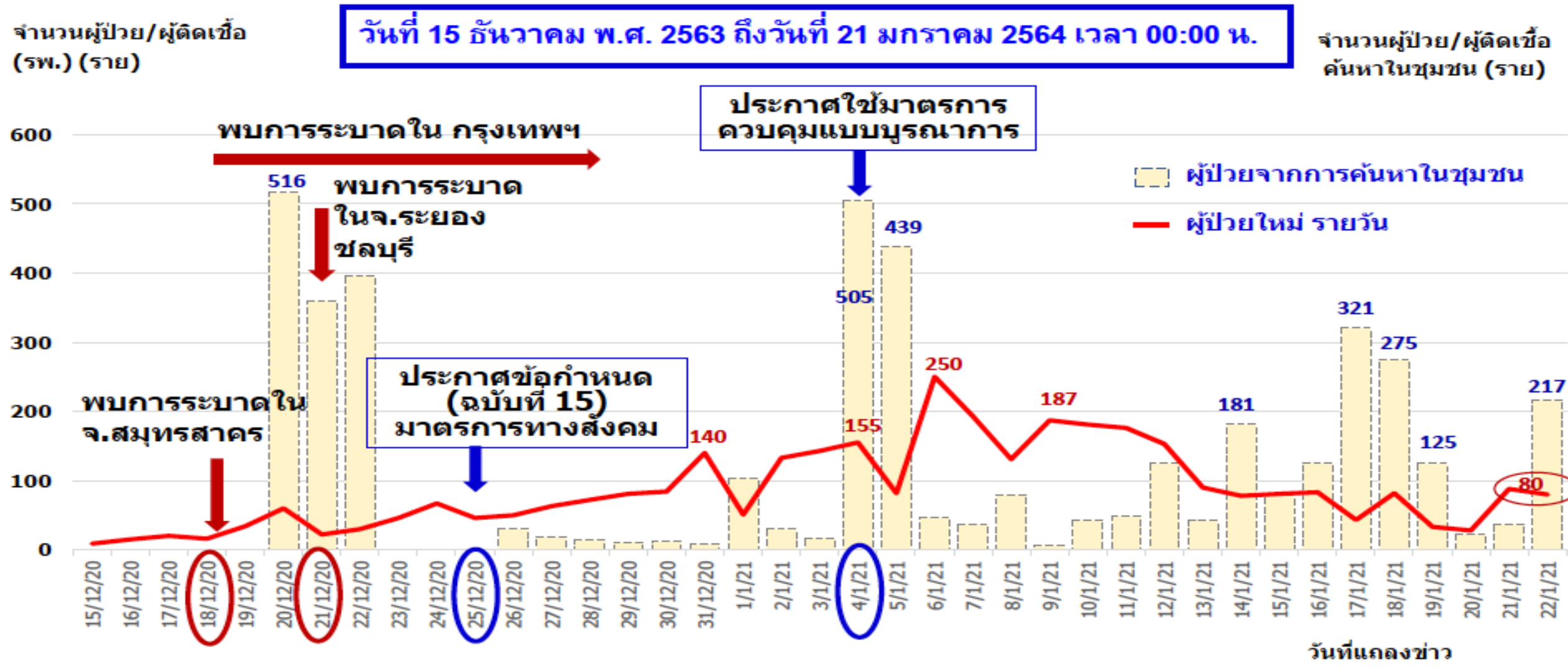
ผู้ป่วย COVID-19 ประเทศไทย ระลอกใหม่ จำแนกตาม ผู้ป่วยรายใหม่ ผู้ป่วยสะสม รายสัปดาห์ สัปดาห์ที่ 50 ปี 2563 ถึงสัปดาห์ที่ 3 ปี 2564 ณ วันที่ 21 มกราคม 2564

จำนวน (ราย)



แหล่งข้อมูลและจัดทำโดย : กรมควบคุมโรค กระทรวงสาธารณสุข

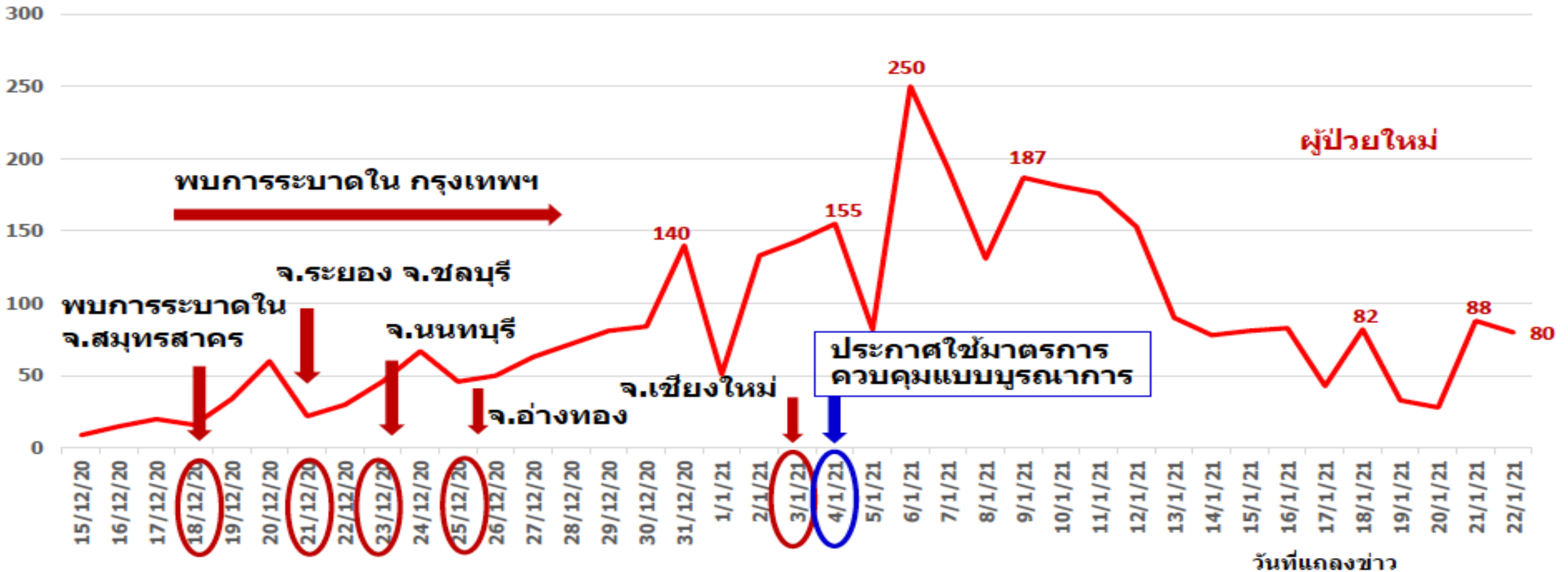
จำนวนผู้ป่วยใหม่โรคโควิด 19 จากระบบเฝ้าระวัง และระบบบริการ และค้นหาในชุมชน รายวัน ประเทศไทย



จำนวนผู้ป่วยผู้ป่วยโควิด 19 รายใหม่จากระบบเฝ้าระวัง และระบบบริการฯ รายวัน ประเทศไทย

จำนวนผู้ป่วย/ผู้ติดเชื้อ (รพ.) (ราย)

วันที่ 15 ธันวาคม พ.ศ. 2563 ถึงวันที่ 21 มกราคม 2564 เวลา 00:00 น.





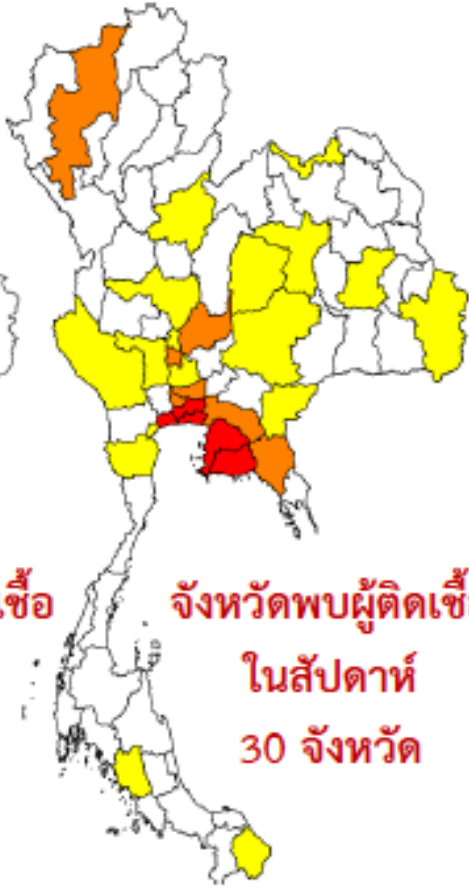
แผนที่แสดงจังหวัดที่พบผู้ติดเชื้อในประเทศ รายสัปดาห์ (wk1 - wk4 ปี 64)

3 - 9 ม.ค. 64
(สัปดาห์ที่ 1)



จังหวัดพบผู้ติดเชื้อ
ในสัปดาห์
39 จังหวัด

10 - 16 ม.ค. 64
(สัปดาห์ที่ 2)



จังหวัดพบผู้ติดเชื้อ
ในสัปดาห์
30 จังหวัด

17 - 23 ม.ค. 64
(สัปดาห์ที่ 3)



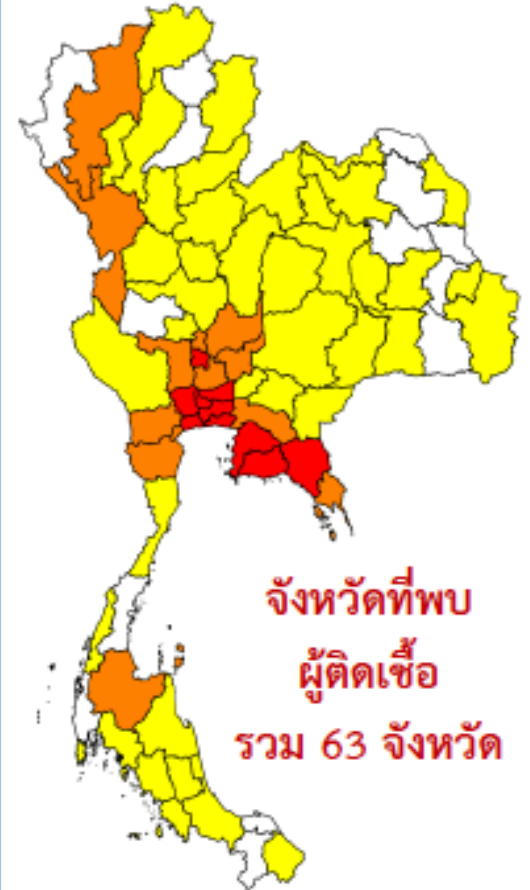
จังหวัดพบผู้ติดเชื้อใน
สัปดาห์
24 จังหวัด

24 ม.ค. 64



จังหวัดพบผู้ติดเชื้อ 7
จังหวัด

18 ธ.ค. 63 - 24 ม.ค. 64



จังหวัดที่พบ
ผู้ติดเชื้อ
รวม 63 จังหวัด

□ 0 ราย □ 1 - 10 ราย □ 11 - 50 ราย □ ≥ 51 ราย

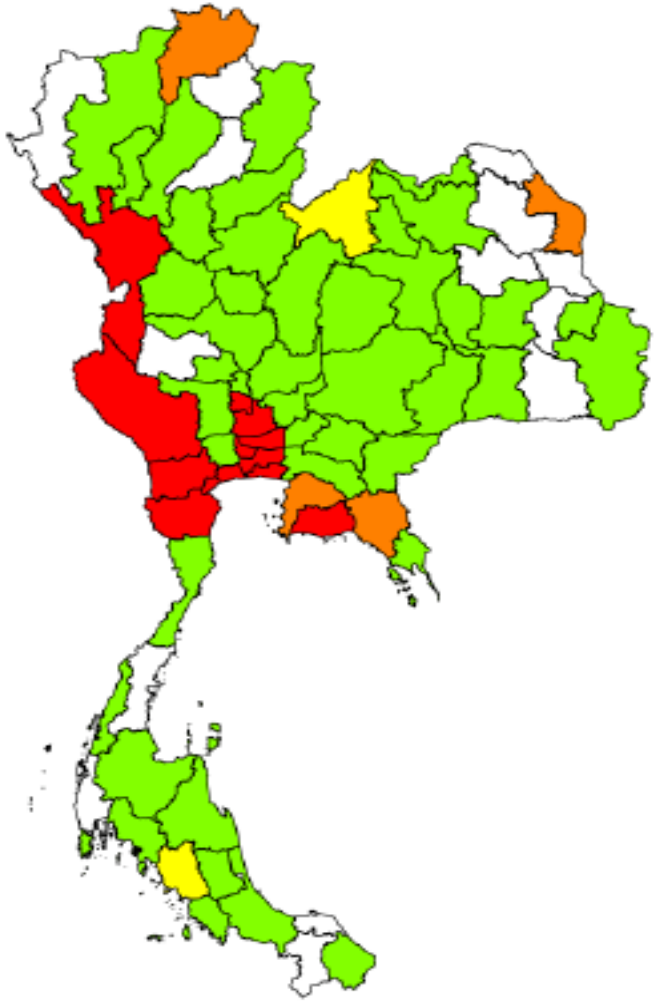
หมายเหตุ: ไม่นับผู้ป่วยที่พบในสถานกักกัน

แหล่งข้อมูลและจัดทำโดย : กรมควบคุมโรค กระทรวงสาธารณสุข ข้อมูล ณ วันที่ 24 ม.ค. 2564 เวลา 06.00 น.



แผนที่แสดงจังหวัดการพบผู้ติดเชื้อ ในช่วง 7 วันที่ผ่านมา

(วันที่ 18 - 24 มกราคม 2564)



กลุ่มจังหวัดที่ไม่พบผู้ติดเชื้อ		จำนวน
□	จังหวัดที่ไม่เคยมีผู้ติดเชื้อ	14
■	จังหวัดที่ไม่มีผู้ติดเชื้อติดต่อกัน ≥ 7 วันที่ผ่านมา	44
■	จังหวัดที่ไม่มีผู้ติดเชื้อติดต่อกันในช่วง 5 - 6 วันที่ผ่านมา	2
■	จังหวัดที่ไม่มีผู้ติดเชื้อติดต่อกันในช่วง 3 - 4 วันที่ผ่านมา	4
กลุ่มจังหวัดที่พบผู้ติดเชื้อ		จำนวน
■	จังหวัดที่พบผู้ติดเชื้อในช่วง 1 - 3 วันที่ผ่านมา	13

หมายเหตุ ไม่เก็บผู้ป่วยที่พบในสถานกักกัน

แหล่งข้อมูลและจัดทำโดย : กรมควบคุมโรค กระทรวงสาธารณสุข ข้อมูล ณ วันที่ 24 ม.ค. 2564 เวลา 06.00 น.

สถานการณ์โรคติดเชื้อไวรัสโคโรนา 2019



จำนวนผู้ติดเชื้อโควิดในประเทศรายใหม่ และสะสม วันที่ 18 ธ.ค. 63 – 24 ม.ค. 64 เวลา 00:00 น.

ที่	จังหวัด	18 Dec – 17 Jan	18-Jan	19-Jan	20-Jan	21-Jan	22-Jan	23-Jan	24-Jan	รวม (ราย)
รวม		7314	357	158	51	125	297	180	191	8673
1	สมุทรสาคร	4183	320	138	27	92	261	163	148	5332
2	ชลบุรี	645	2	-	-	1	-	-	-	648
3	กรุงเทพมหานคร	575	18	13	13	16	13	9	21	678
4	ระยอง	564	1	3	3	1	-	1	1	574
5	สมุทรปราการ	313	2	1	3	-	2	1	12	334
6	จันทบุรี	216	-	-	-	4	-	-	-	220
7	นนทบุรี	152	2	2	-	2	1	-	1	160
8	อ่างทอง	97	8	-	-	4	-	1	-	110
9	นครปฐม	77	-	-	-	-	-	-	-	77
10	ปทุมธานี	73	1	-	1	4	6	-	-	85
11	ตราด	33	-	-	-	-	-	-	-	33
12	พระนครศรีอยุธยา	31	1	-	1	-	2	-	-	35
13	เพชรบุรี	29	-	-	-	-	2	-	-	31
14	ฉะเชิงเทรา	27	-	-	-	-	-	-	-	27
15	ราชบุรี	22	-	1	1	-	3	-	1	28

หมายเหตุ * ปรับข้อมูลจำนวนผู้ติดเชื้อ เฉพาะกลุ่มผู้ติดเชื้อภายในประเทศ ไม่รวมกลุ่มขนส่งสินค้า ยืนยันผลการติดเชื้อจากการสอบสวนโรคในระบบรายงาน ในช่วงต้นการระบาดระลอกใหม่ และไม่มีผู้ป่วยในสถานศึกษา

สถานการณ์โรคติดเชื้อไวรัสโคโรนา 2019



จำนวนผู้ติดเชื้อโควิดในประเทศรายใหม่ และสะสม วันที่ 18 ธ.ค. 63 – 24 ม.ค. 64 เวลา 00:00 น.

ที่	จังหวัด	18 Dec – 17 Jan	18-Jan	19-Jan	20-Jan	21-Jan	22-Jan	23-Jan	24-Jan	รวม (ราย)
16	สมุทรสงคราม	29	-	-	-	-	-	5	7	41
17	เชียงใหม่	21	-	-	-	-	-	-	-	21
18	ลพบุรี	21	-	-	-	-	-	-	-	21
19	ตาก	17	-	-	1	-	5	-	-	23
20	สิงห์บุรี	16	-	-	-	-	-	-	-	16
21	สระบุรี	12	-	-	-	-	-	-	-	12
22	สุราษฎร์ธานี	11	-	-	-	-	-	-	-	11
23	นครราชสีมา	10	-	-	-	-	-	-	-	10
24	ขอนแก่น	10	-	-	-	-	-	-	-	10
25	พิจิตร	9	-	-	-	-	-	-	-	9
26	ปราจีนบุรี	9	-	-	-	-	-	-	-	9
27	สุพรรณบุรี	17	-	-	-	-	-	-	-	17
28	ชัยนาท	8	-	-	-	-	-	-	-	8
29	ชัยภูมิ	8	-	-	-	-	-	-	-	8
30	เลย	6	1	-	-	-	-	-	-	7

หมายเหตุ * ปรับข้อมูลจำนวนผู้ติดเชื้อ เฉพาะกลุ่มผู้ติดเชื้อภายในประเทศ ไม่รวมกลุ่มขนส่งสินค้า ยืนยันผลการติดเชื้อจากการสอบสวนโรคในระบบรายงาน ในช่วงต้นการระบาดระลอกใหม่ และไม่มีผู้ป่วยในสถานกักกัน

สถานการณ์โรคติดเชื้อไวรัสโคโรนา 2019

 จำนวนผู้ติดเชื้อโควิดในประเทศรายใหม่ และสะสม วันที่ 18 ธ.ค. 63 – 24 ม.ค. 64 เวลา 00:00 น.										
ที่	จังหวัด	18 Dec – 17 Jan	18-Jan	19-Jan	20-Jan	21-Jan	22-Jan	23-Jan	24-Jan	รวม (ราย)
31	กระบี่	6	-	-	-	-	-	-	-	6
32	สุรินทร์	5	-	-	-	-	-	-	-	5
33	กาญจนบุรี	5	-	-	-	-	2	-	-	7
34	ตรัง	4	1	-	-	-	-	-	-	5
35	นครสวรรค์	4	-	-	-	-	-	-	-	4
36	นครศรีธรรมราช	3	-	-	-	-	-	-	-	3
37	ภูเก็ต	3	-	-	-	-	-	-	-	3
38	นครนายก	3	-	-	-	-	-	-	-	3
39	อุดรธานี	3	-	-	-	-	-	-	-	3
40	อุบลราชธานี	3	-	-	-	-	-	-	-	3
41	สระแก้ว	3	-	-	-	-	-	-	-	3
42	ลำปาง	3	-	-	-	-	-	-	-	3
43	พัทลุง	3	-	-	-	-	-	-	-	3
44	กำแพงเพชร	2	-	-	-	-	-	-	-	2
45	สงขลา	2	-	-	-	-	-	-	-	2

หมายเหตุ * ปรับข้อมูลจำนวนผู้ติดเชื้อ เฉพาะกลุ่มผู้ติดเชื้อภายในประเทศ ไม่รวมกลุ่มขนส่งสินค้า ยืนยันผลการติดเชื้อจากการสอบสวนโรคในระบบรายงาน ในช่วงต้นการระบาดระลอกใหม่ และไม่มีผู้ป่วยในสถานกักกัน

สถานการณ์โรคติดเชื้อไวรัสโคโรนา 2019



จำนวนผู้ติดเชื้อโควิดในประเทศรายใหม่ และสะสม วันที่ 18 ธ.ค. 63 – 24 ม.ค. 64 เวลา 00:00 น.

ที่	จังหวัด	18 Dec – 17 Jan	18-Jan	19-Jan	20-Jan	21-Jan	22-Jan	23-Jan	24-Jan	รวม (ราย)
46	ลำพูน	2	-	-	-	-	-	-	-	2
47	สตูล	2	-	-	-	-	-	-	-	2
48	อำนาจเจริญ	2	-	-	-	-	-	-	-	2
49	นราธิวาส	2	-	-	-	-	-	-	-	2
50	หนองคาย	2	-	-	-	-	-	-	-	2
51	หนองบัวลำภู	1	-	-	-	-	-	-	-	1
52	อุดรธานี	1	-	-	-	-	-	-	-	1
53	มหาสารคาม	1	-	-	-	-	-	-	-	1
54	สุโขทัย	1	-	-	-	-	-	-	-	1
55	เพชรบูรณ์	1	-	-	-	-	-	-	-	1
56	ระนอง	1	-	-	-	-	-	-	-	1
57	บุรีรัมย์	1	-	-	-	-	-	-	-	1
58	น่าน	1	-	-	-	-	-	-	-	1
59	ประจวบคีรีขันธ์	1	-	-	-	-	-	-	-	1
60	ร้อยเอ็ด	1	-	-	-	-	-	-	-	1
61	พิษณุโลก	1	-	-	-	-	-	-	-	1
62	นครพนม	-	-	-	1	-	-	-	-	1
63	เชียงราย	-	-	-	-	1	-	-	-	1

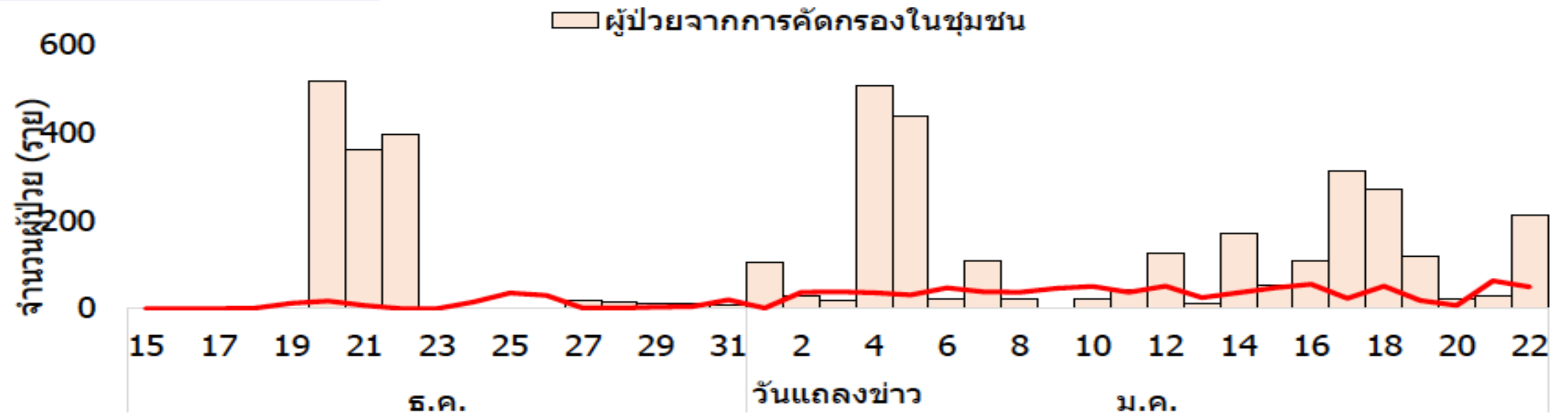
หมายเหตุ * ปรับข้อมูลจำนวนผู้ติดเชื้อ เฉพาะกลุ่มผู้ติดเชื้อภายในประเทศ ไม่รวมกลุ่มขนส่งสินค้า ยืนยันผลการติดเชื้อจากการสอบสวนโรคในระบบรายงาน ในช่วงต้นการระบาดระลอกใหม่ และไม่มีผู้ป่วยในสถานศึกษา



จำนวนผู้ป่วยรายใหม่ในรพ. และค้นหาในชุมชน รายวัน จังหวัดสมุทรสาคร

15 ธ.ค. 2563 – 22 ม.ค. 2564

สมุทรสาคร (n=5,036)



- วันนี้สถานการณ์อยู่ในระดับสูง (261 ราย) ส่วนใหญ่เป็นผู้ติดเชื้อที่มาจากจากการคัดกรองในชุมชน ร้อยละ 85 เป็นแรงงานข้ามชาติ
- เร่งกำกับติดตามมาตรการ DMHT ในสถานประกอบการ และการคัดกรองเชิงรุก

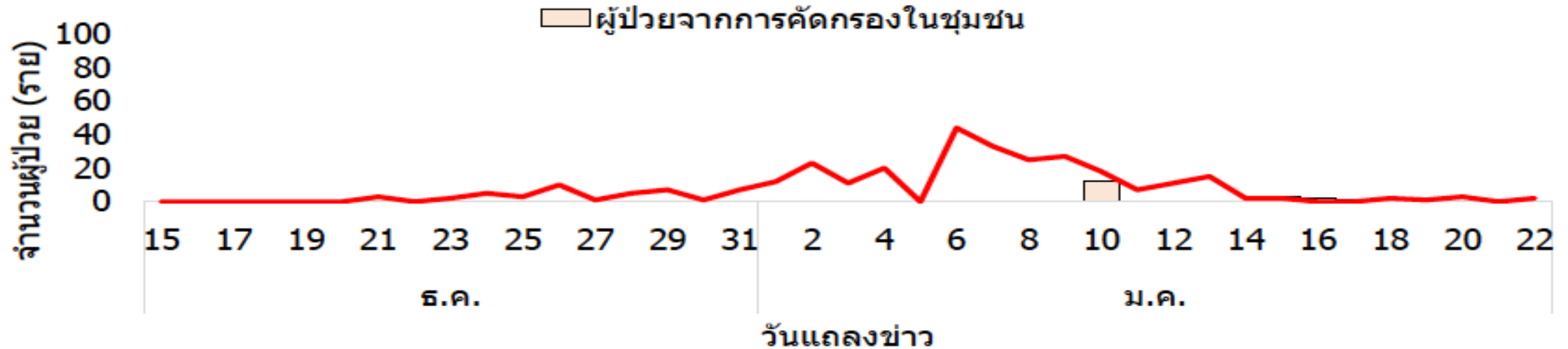
หมายเหตุ: จำนวนการค้นหาผู้ป่วยเชิงรุกทั้งหมดกำลังอยู่ในขั้นตอนการรวบรวมข้อมูล



จำนวนผู้ป่วยรายใหม่ในรพ. และค้นหาในชุมชน รายวัน กรุงเทพมหานคร

15 ธ.ค. 2563 – 22 ม.ค. 2564

กรุงเทพมหานคร (n=648)



- วันนี้สถานการณ์อยู่ในระดับคงตัว (13 ราย)
- เน้นการติดตามผู้สัมผัสเสี่ยงสูงและกักตัวทุกรายจนครบ 14 วัน การคัดกรองเชิงรุกในพื้นที่โดยเฉพาะ พื้นที่ฝั่งตะวันตกของกทม.

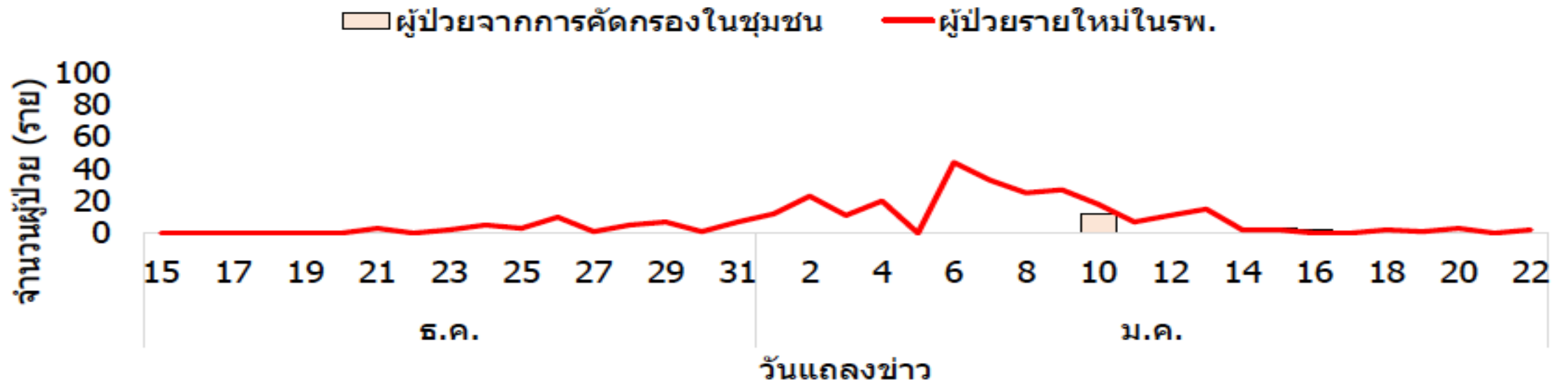
หมายเหตุ: จำนวนการค้นหาผู้ป่วยเชิงรุกทั้งหมดกำลังอยู่ในขั้นตอนการรวบรวมข้อมูล



จำนวนผู้ป่วยรายใหม่ในรพ. และค้นหาในชุมชน รายวัน จังหวัดสมุทรปราการ

15 ธ.ค. 2563 - 22 ม.ค. 2564

สมุทรปราการ (n=321)



- วันนี้แนวโน้มนคงตัว (2 ราย)
- เร่งการคัดกรองเชิงรุก ค้นหากลุ่มเสี่ยง ตลาด และติดตามกักตัวผู้สัมผัสเสี่ยงสูงให้ครบ 14 วัน

หมายเหตุ: จำนวนการค้นหาผู้ป่วยเชิงรุกทั้งหมดกำลังอยู่ในขั้นตอนการรวบรวมข้อมูล



ข้อมูลผู้ติดเชื้อชาวกำพูชา (n=68)

1 : 3.5

ค่ามัธยฐานอายุ (min-max) = 28 ปี (18-39)

สถานที่ขณะอยู่ในประเทศไทย (n=56)

จังหวัด	จำนวน (คน)	ร้อยละ
จันทบุรี (ท่าใหม่ 5 ราย)	24	42.9
ชลบุรี (พัทยา 4 ราย)	11	19.6
กรุงเทพ (ลาดกระบัง 1 ราย ราชเทวี 1 ราย)	13	23.2
อยุธยา	3	5.4
สมุทรปราการ (บางพลี 1 ราย)	2	3.6
ตราด	2	3.6
ฉะเชิงเทรา	1	1.8

ในจำนวนนี้ 8 ราย เคยได้ตรวจคัดกรองที่ไทยช่วง 26-29 ธค

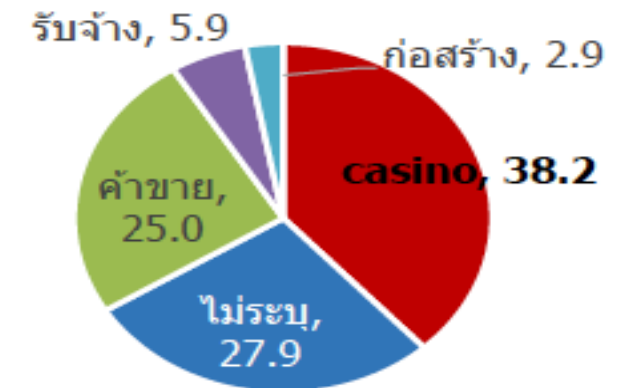
- 5 ราย ผลลบ
- 3 ราย ผลบวก

ทั้ง 8 ได้รับการกักตัวครบ 14 วัน ก่อนจะกลับไปกำพูชาและทั้ง 8 ราย พบผลบวกที่กำพูชา



ในจำนวนนี้ 6 ราย เริ่มมีอาการขณะอยู่ในไทย

อาชีพ (n=68)



ประวัติเสี่ยง

ส่วนใหญ่ทำงานในสถานที่เสี่ยง
อาศัยอยู่ร่วมกันหลายคน
สัมผัสผู้ป่วยยืนยัน และขณะเดินทางไปด้านไม่มีการเว้นระยะขณะอยู่บนรถ

สถานการณ์โรคติดเชื้อไวรัสโคโรนา 2019

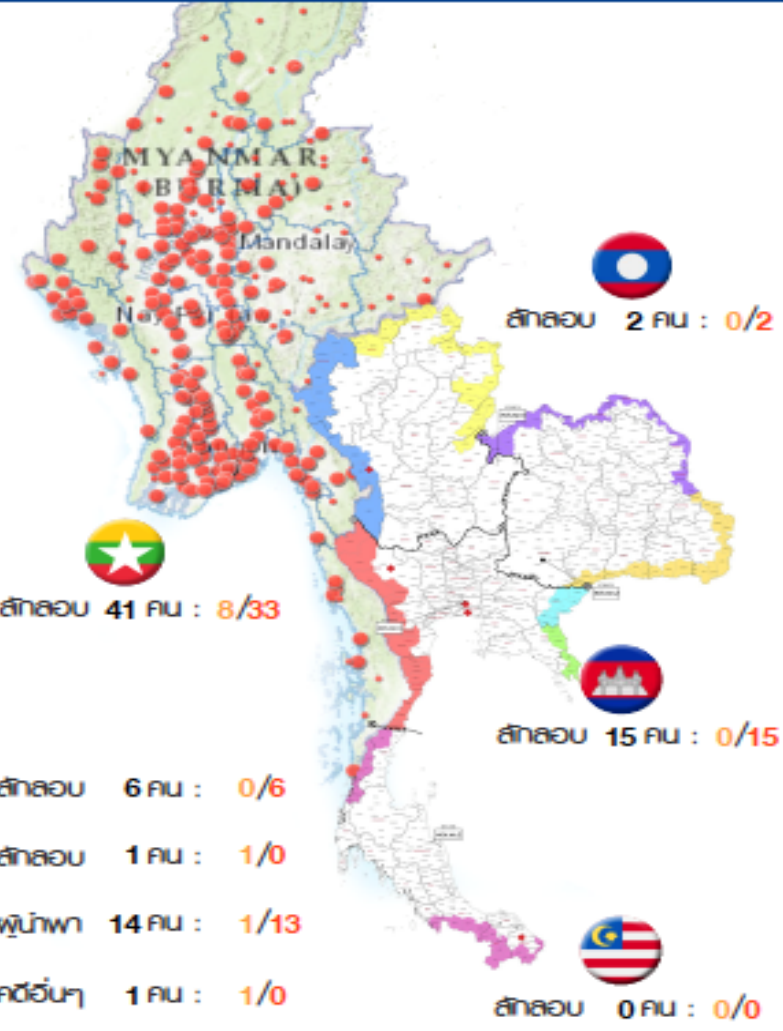
การปฏิบัติของ สปม. ในพื้นที่ชายแดน

สถานการณ์ลักลอบเข้าเมือง



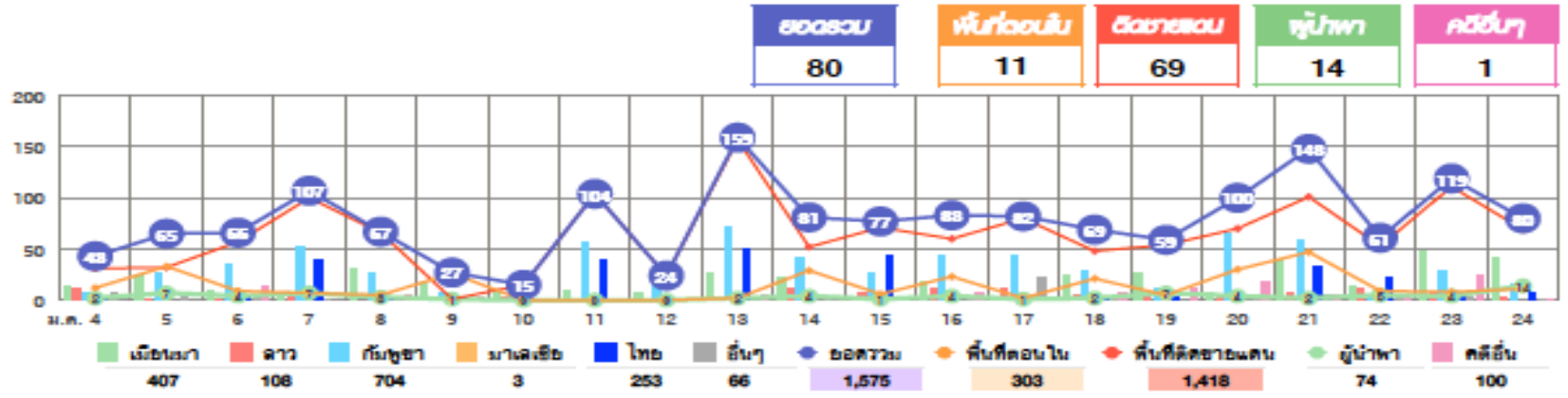
ศูนย์ปฏิบัติการแก้ไขสถานการณ์ฉุกเฉินด้านความมั่นคง

24 ม.ค.64 **J3**
พบน.ก.ม.



พื้นที่รองรับกักตัวลักลอบเข้าเมืองสัญชาติเมียนมา

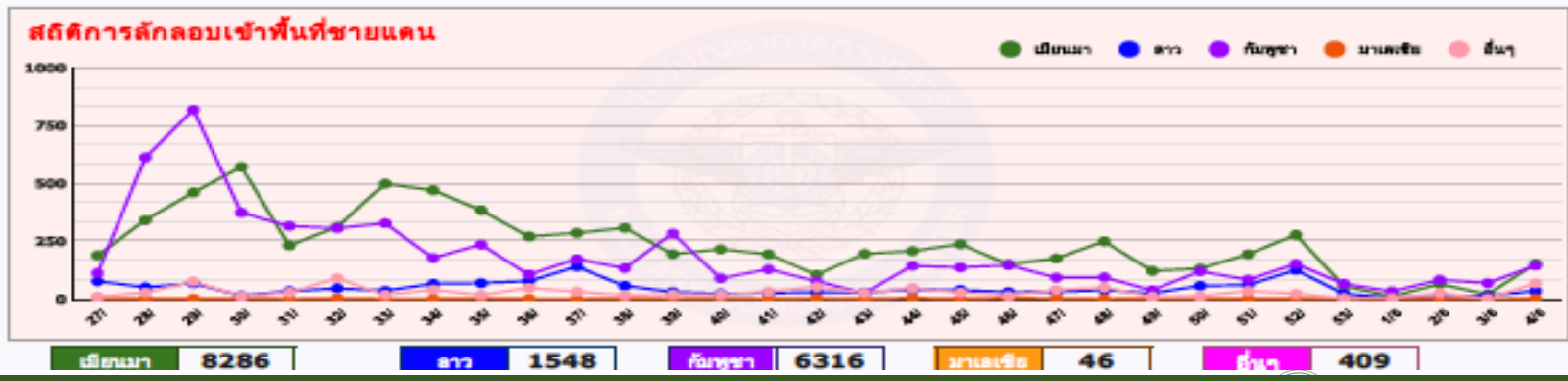
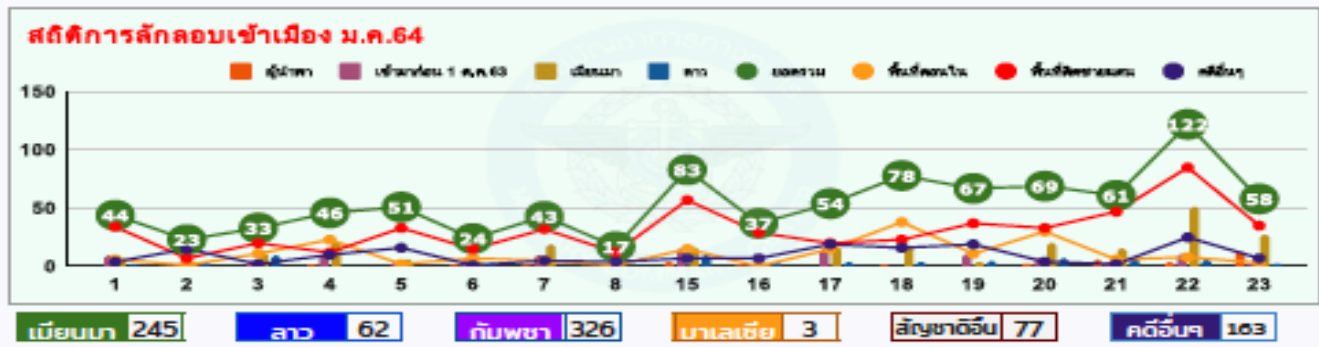
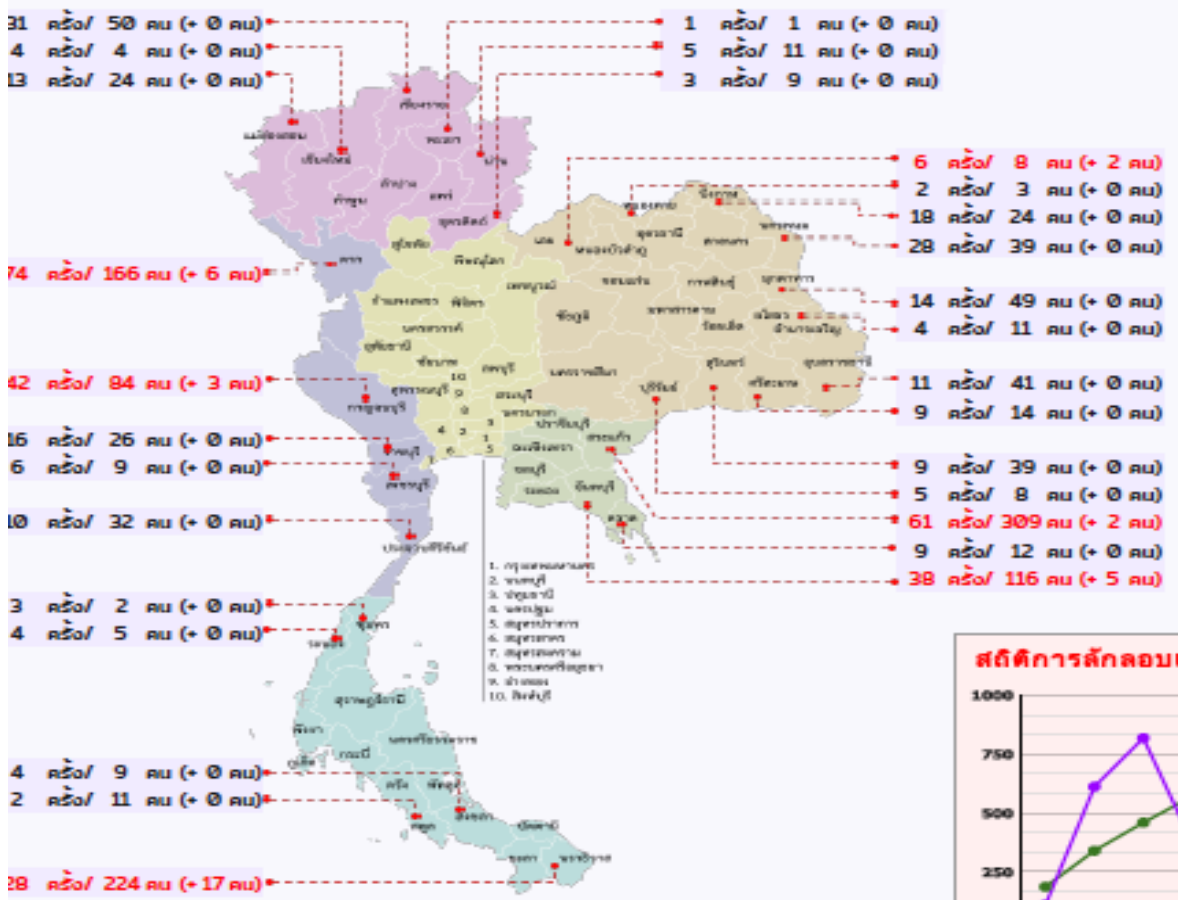
ตอนใน	ติดชายแดน	สถานที่จับกุม	จังหวัด
2		จุดตรวจท่าอากาศยานนานาชาติ ม.10 ต.นครสวรรค์ อ.เมือง จ.นครสวรรค์	นครสวรรค์
	16	ถนน ม.4 บ.กวดอติง ต.นาบาค อ.ตากใบ จ.นราธิวาส	นราธิวาส
	3	จุดตรวจรวมสะพานมิตราม.1 ต.หนองสูง อ.สังขละบุรี จ.กาญจนบุรี	กาญจนบุรี
	6	ถนนใหญ่บ้านตะโป๊ะ ม.4 ต.แม่ส้าน อ.ท่าสองยาง จ.ตาก	ตาก
	8	อ.แม่สอด	ตาก
6		อ.บ้านบึง	ชลบุรี



การปฏิบัติของ คสม. ในพื้นที่ชายแดน สถานการณ์ลักลอบเข้าเมือง



24 ม.ค. 64 IDMC พว.ค.บ.



สถานการณ์โรคติดเชื้อไวรัสโคโรนา 2019



สถานการณ์ COVID-19 ทั่วโลก 217 ประเทศ 2 เขตบริหารพิเศษ 2 เรือสำราญ

Confirmed 99,322,604
+ 574,547

Severe 110,878
- 392 (0.1%)

Recovered 71,367,807
+ 436,189 (71.9%)

Deaths 2,130,293
+ 13,823 (2.1%)

PLACES	CONFIRMED	NEW CASES	DEATHS	ACTIVE CASES	PLACES	CONFIRMED	NEW CASES	DEATHS	ACTIVE CASES
1 USA	25,566,789	172,913	427,635(3,427)	9,808,205	11 Colombia	2,002,969	15,551	50,982(396)	129,678
2 India	10,655,435	14,891	153,376(155)	185,963	12 Argentina	1,862,192	8,362	46,737(162)	168,787
3 Brazil	8,816,254	61,121	216,475(1,176)	971,341	13 Mexico	1,752,347	21,007	149,084(1,440)	297,125
4 Russia	3,698,273	20,921	68,971(559)	519,987	14 Poland	1,470,879	6,322	35,253(346)	212,844
5 UK	3,617,459	33,552	97,329(1,348)	1,903,823	15 South Africa	1,404,839	12,271	40,574(498)	146,773
6 France	3,035,181	23,924	72,877(230)	2,745,579	16 Iran	1,367,032	6,207	57,294(69)	151,263
7 Spain	2,603,472	0	55,441	N/A	17 Ukraine	1,187,897	4,928	21,778(116)	224,012
8 Italy	2,455,185	13,331	85,162(488)	498,834	18 Peru	1,093,938	5,842	39,608(181)	46,582
9 Turkey	2,424,328	5,856	24,933(144)	97,534	19 Indonesia	977,474	12,191	27,664(211)	158,751
10 Germany	2,137,689	12,428	52,536(516)	289,753	20 Netherlands	944,042	5,414	13,510(88)	N/A

126 Thailand 13,500 (+198) cases 73(+1) Death

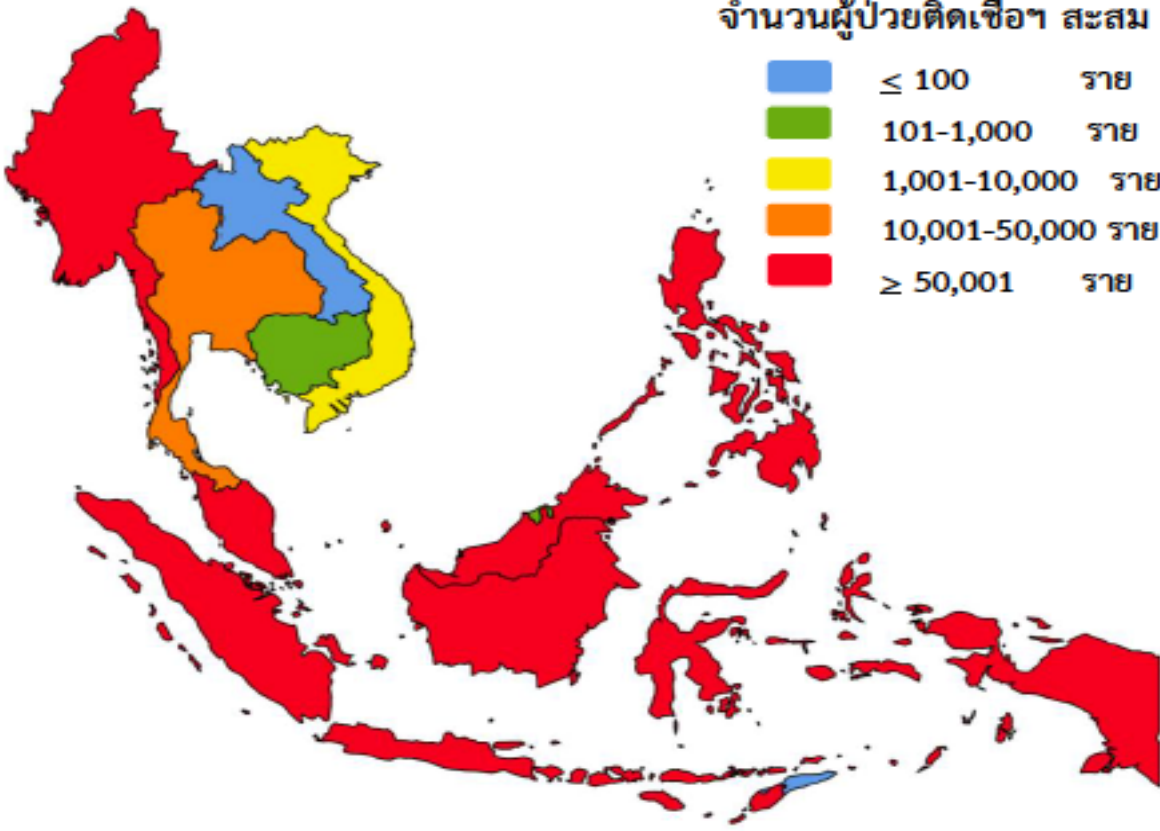
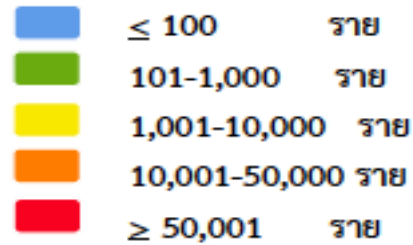
(ข้อมูล ณ วันที่ 24 มกราคม 2564 เวลา 10.00 น.)
ที่มา : worldometers

สถานการณ์โรคติดเชื้อไวรัสโคโรนา 2019

สถานการณ์ COVID-19 ประเทศในทวีปเอเชีย

ประเทศในเอเชียพบผู้ป่วยอย่างต่อเนื่อง ได้แก่
อินเดีย อินโดนีเซีย ปากีสถาน ญี่ปุ่น บังคลาเทศ ฟิลิปปินส์ เมียนมา

จำนวนผู้ป่วยติดเชื้อฯ สะสม

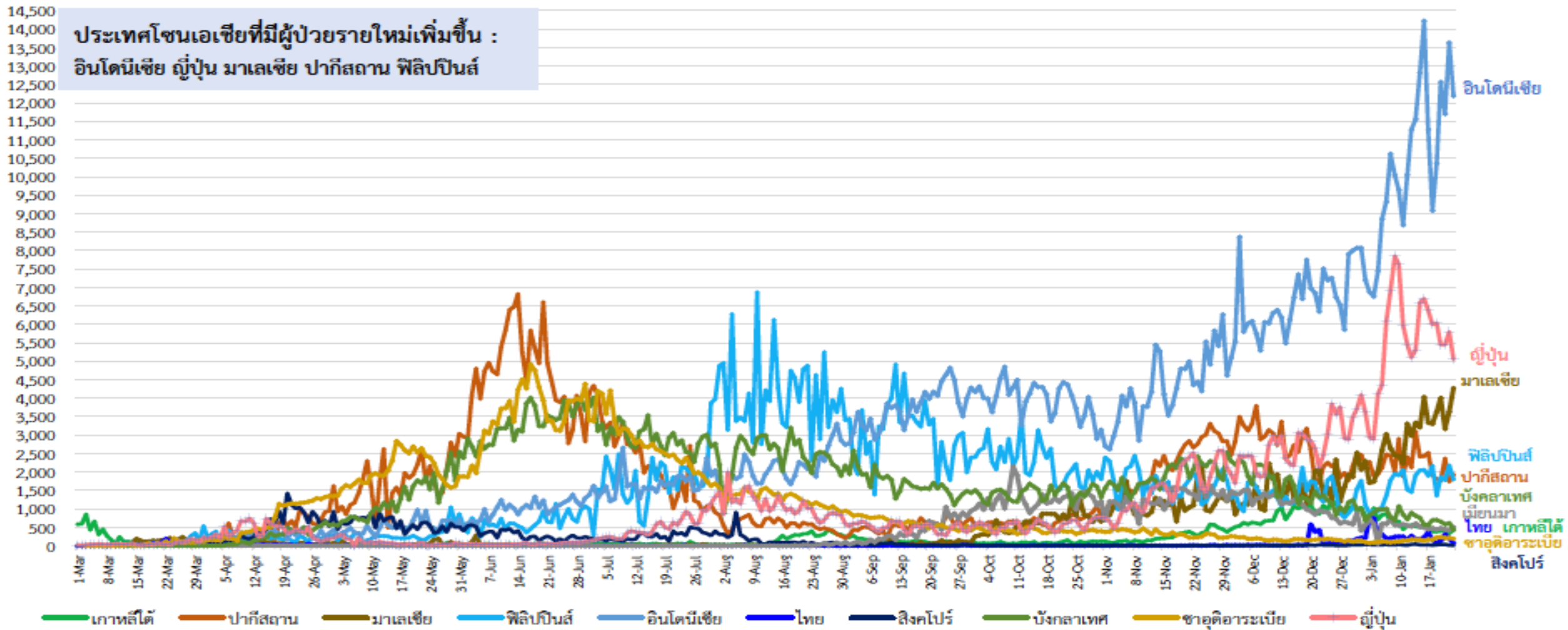


(ข้อมูล ณ วันที่ 24 มกราคม 2564 เวลา 10.00 น.) ที่มา : worldometers

	PLACES	CONFIRMED	NEW CASES	DEATHS	ACTIVE CASES
2	India	10,655,435	14,891	153,376(155)	185,963
19	Indonesia	977,474	12,191	27,664(211)	158,751
30	Bangladesh	531,326	436	8,003(22)	47,424
31	Pakistan	530,818	1,927	11,247(43)	35,063
32	Philippines	511,679	1,797	10,190(54)	33,603
39	Japan	356,074	5,054	4,935(105)	65,617
58	Malaysia	180,455	4,275	667(7)	42,769
71	Myanmar	137,098	507	3,045(14)	12,929
83	China	88,911	107	4,635	1,750
86	S. Korea	74,692	430	1,337(9)	11,311
91	Singapore	59,260	10	29	216
126	Thailand	13,500	198	73(1)	2,860
174	Vietnam	1,548	0	35	102
192	Cambodia	456	0	0	53
198	Brunei	175	0	3	3
206	Laos	41	0	0	0

สถานการณ์โรคติดเชื้อไวรัสโคโรนา 2019

สถานการณ์ COVID-19 ผู้ป่วยรายใหม่ ข้อมูล 1 มี.ค. – 23 ม.ค. 64

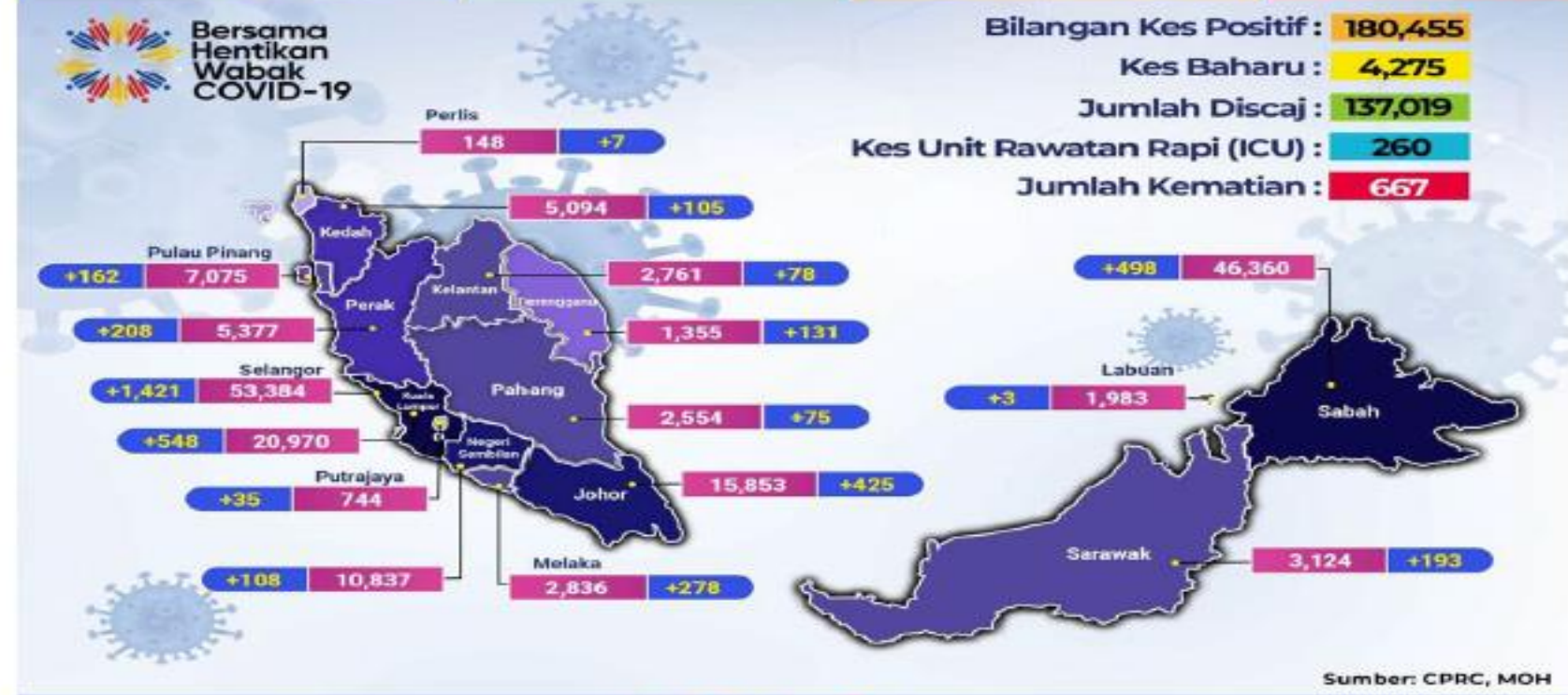


<https://www.worldometers.info/coronavirus/>

สถานการณ์โรคติดเชื้อไวรัสโคโรนา 2019

สถานการณ์โรคติดเชื้อไวรัสโคโรนา 2019 ของประเทศมาเลเซีย ข้อมูล ณ วันที่ 23 มกราคม 2564 (เวลา 21.30 น.)

จำนวนรวม Jumlah Keseluruhan Kes 180,455	เคสใหม่ Kes Baharu: +4,275 Kes Import: 11 Kes Tempatan: 4,264 -Warganegara: 3,131 -Bukan Warganegara: 1,133	จำนวนเคสที่หาย Jumlah Kes Sembuh (Discaj) 137,019 +4,313 75.9% Daripada Keseluruhan Kes	จำนวนเคสที่รอดชีวิต Jumlah Kes Aktif 42,769 ICU: 260 Sambutan Alat Pernafasan: 103	จำนวนการเสียชีวิต Jumlah Kematian 667 +7 0.4% Daripada Keseluruhan Kes
---	---	--	--	---



- ประเทศไทยมี 4 จังหวัด (15 อำเภอ) ที่ติดกับชายแดนประเทศมาเลเซีย**
- นราธิวาส:** สุโงโก-ลก, จะแนะ, สุคีรินแว้ง, ตากใบ ติดกับรัฐ **Kelantan, Perak**
 - ยะลา:** กาบัง, ยะหา, บันนังสตา, ธารโตเบตง ติดกับรัฐ **Kedah, Perak**
 - สงขลา:** สะเดา, สะบ้าย้อย, นาทวี ติดกับรัฐ **Perlis, Kedah**
 - สตูล:** เมืองสตูล, ควนโดน ติดกับรัฐ **Kedah, Perlis**
- Kelantan (รัฐกลันตัน), Perak (รัฐเปรัก), Kedah (เกอดะฮ์) Perlis (รัฐปะลิส)

สำนักงานสาธารณสุขจังหวัดพังงา

ข้อมูล ณ วันที่ 24 มกราคม 2564 เวลา 15.00 น.

จังหวัดพังงา ไม่มีผู้ป่วย COVID-19
(ผู้ป่วยรายสุดท้าย 13 เมษายน 2563) **286 วัน**

ผู้ป่วยยืนยัน ระลอกใหม่ 1/12/2563 – 24/01/2564
จำนวน 0 ราย

สถานการณ์ COVID-19

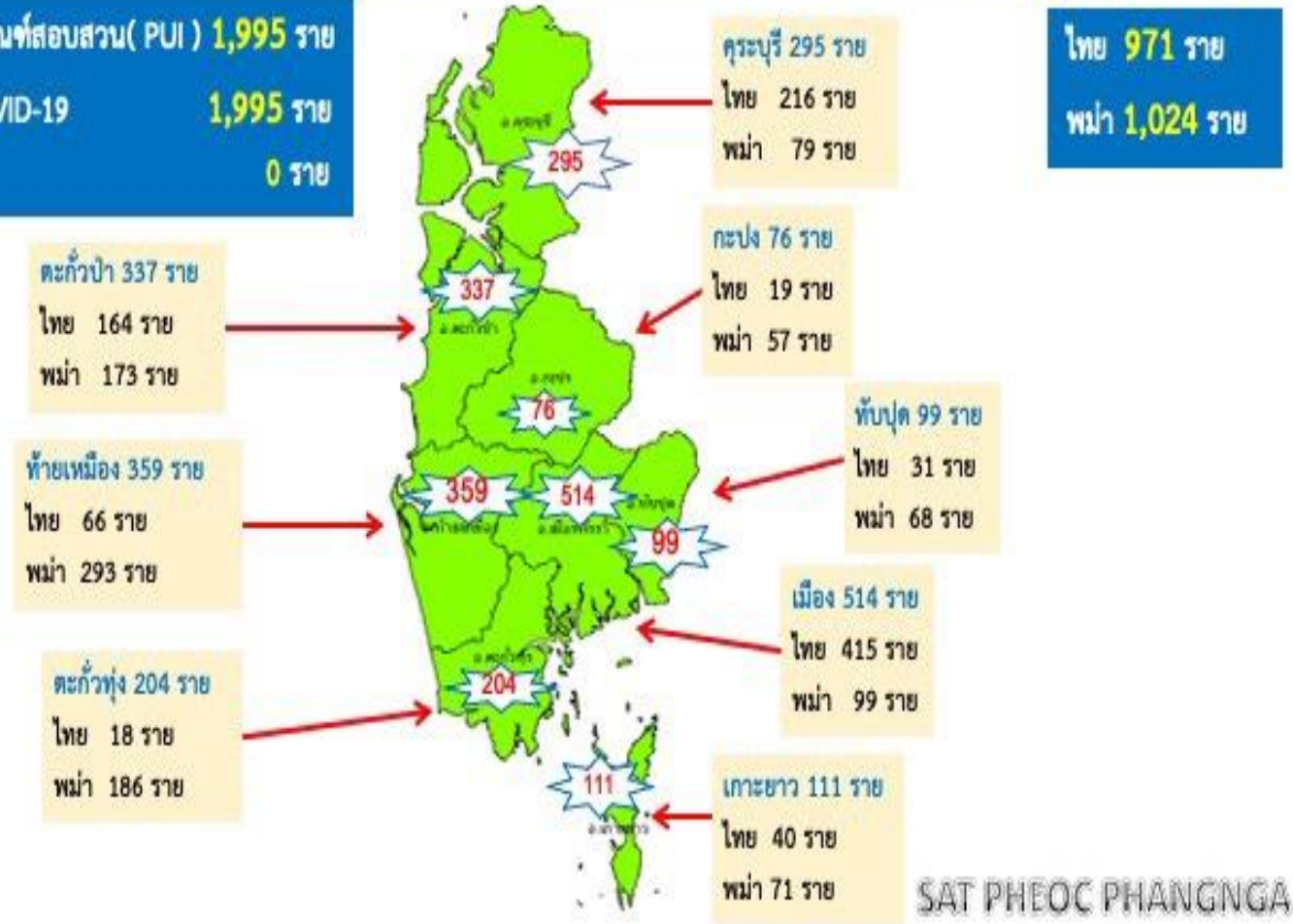
	ทั่วโลก	ประเทศไทย	ภาคใต้ตอนบน	พังงา
ผู้ป่วยใหม่วันนี้	574,547	198	0	0
ผู้ป่วยสะสม	99,322,604	13,500	27	2
หายกลับบ้าน	71,376,807	10,567	25	2
เสียชีวิต	2,130,293	73	0	0

การเฝ้าระวังและสอบสวน โรคติดเชื้อ COVID-19

ผู้ป่วยเข้าเกณฑ์ PUI	วันนี้	สะสม
ผู้ป่วยเข้าเกณฑ์ PUI	0	3,348
ตรวจพบเชื้อ	0	(ผู้ป่วยระลอกแรก) 2
ตรวจไม่พบเชื้อ	0	0
ผลการตรวจ	0	0

จำนวนผู้ป่วยเข้าเกณฑ์สอบสวนโรค (PUI) COVID-19
ส่งตรวจทางห้องปฏิบัติการจังหวัดพังงา ระลอกใหม่
ข้อมูล ณ 24 มกราคม 2564

ผู้ป่วยที่เข้าเกณฑ์สอบสวน (PUI) 1,995 ราย
ไม่พบเชื้อ COVID-19 1,995 ราย
รอผล Lab 0 ราย



SAT PHEOC PHANGNGA

Sentinel surveillance ในกลุ่มแรงงานต่างด้าว และกลุ่มประชาชนไทย

	เมือง	เกาะยาว	กะปง	ตะกั่วทุ่ง	ตะกั่วป่า	คุระบุรี	ทับปุด	ท้ายเหมือง	รวม
เป้าหมาย ภายใน 31 ม.ค.64	200	100	60	140	120	150	80	150	1,000
ผล การดำเนินงาน	284	104	66	142	177	172	58	332	1,335
ผลตรวจ Not Detected	284	104	66	142	177	172	58	332	1,335
รอผล	-	-	-	-	-	-	-	-	-

เป้าหมาย 1,000 ราย
(ได้รับการอนุมัติ 6 ม.ค.64)
มหาดไทย ร่วม สสจ.



ดำเนินการแล้ว
1,335 ราย
23 ม.ค.64



133.50 %

ข้อมูล ณ วันที่ 23 มกราคม 2564

ขอความร่วมมือเตรียมตัวก่อนถึงด่าน

- 1 แสดงบัตรประชาชน
- 2 แสดงแอปหมอชนะ
- 3 สวมหน้ากากอนามัย
- 4 ตรวจวัดอุณหภูมิ



ขอบคุณครับ