



ประกาศ สำนักงานสาธารณสุขจังหวัดพังงา
เรื่อง แนวทางการยืมใช้พัสดุของสำนักงานสาธารณสุขจังหวัดพังงา

ตามมติคณะรัฐมนตรี เมื่อวันที่ ๒๓ มกราคม ๒๕๖๑ เห็นชอบให้หน่วยงานภาครัฐเข้าร่วม การประเมินคุณธรรมและความโปร่งใสในการดำเนินงานของหน่วยงานภาครัฐ (Integrity and Transparency Assessment : ITA) โดยใช้แนวทาง และเครื่องมือตามกรอบการประเมินคุณธรรมและความโปร่งใสในการ ดำเนินงานของหน่วยงานภาครัฐที่สำนักงาน ป.ป.ช. กำหนด โดยมุ่งเน้นการประเมินระดับการรับรู้ของบุคลากร ภายใน และบุคลากรภายนอกของหน่วยงาน ในประเด็นการใช้ทรัพย์สินของราชการ เพื่อเป็นการส่งเสริม มาตรการการป้องกัน การทุจริตด้านการใช้ทรัพย์สินของทางราชการ และการขอยืมทรัพย์สินของเจ้าหน้าที่รัฐ และระเบียบกระทรวงการคลังว่าด้วยการจัดซื้อจัดจ้าง และการบริหารพัสดุภาครัฐ พ.ศ. ๒๕๖๐ ที่ระบุถึงการ ให้ยืม หรือนำพัสดุไปใช้ในกิจการซึ่งมิใช่เพื่อประโยชน์ของทางราชการนั้นจะกระทำมิได้ การยืมพัสดุประเภทใช้ คงรูป และการยืมพัสดุประเภทใช้สิ้นเปลือง ผู้ยืมต้องทำหลักฐานการยืม เป็นลายลักษณ์อักษร แสดงเหตุผล และกำหนดวันส่งคืน ตามหลักเกณฑ์ วิธีการ และแนวทางปฏิบัติเกี่ยวกับการยืมพัสดุระหว่างหน่วยงานของรัฐ การให้บุคคลยืมใช้ภายในสถานที่ของหน่วยงานของรัฐเดียวกัน และการยืมไปใช้นอกสถานที่ของหน่วยงาน ของรัฐ หน่วยงานต้องจัดทำข้อตกลง หรือประกาศให้บุคลากรทราบถึงนโยบายการไม่นำทรัพย์สินของ หน่วยงานไปใช้เป็นประโยชน์ส่วนตัว มีการจัดทำประกาศข้อปฏิบัติในการขอยืมทรัพย์สินของทางราชการไปใช้ในการ ปฏิบัติงาน ให้บุคคลภายใน และภายนอกหน่วยงานทราบให้ชัดเจน สำนักงานสาธารณสุขจังหวัดพังงา จึงได้กำหนด แนวทางการยืมใช้พัสดุของสำนักงานสาธารณสุขจังหวัดพังงาขึ้น เพื่อใช้เป็นแนวทางปฏิบัติงาน

ในการนี้ เพื่อให้การใช้ทรัพย์สินของทางราชการสำนักงานสาธารณสุขจังหวัดพังงา เป็นไป อย่างถูกต้องตามพระราชบัญญัติการจัดซื้อจัดจ้างและการบริหารพัสดุภาครัฐ พ.ศ. ๒๕๖๐ และระเบียบกระทรวงการคลัง ว่าด้วยการจัดซื้อจัดจ้าง และการบริหารพัสดุภาครัฐ พ.ศ. ๒๕๖๐

ทั้งนี้ ให้หน่วยงานนำประกาศสำนักงานสาธารณสุขจังหวัดพังงา เรื่อง แนวทางการยืมใช้พัสดุ ของสำนักงานสาธารณสุขจังหวัดพังงา ขึ้นเผยแพร่บนเว็บไซต์ของหน่วยงาน และถือปฏิบัติโดยเคร่งครัด

ประกาศ ณ วันที่ ๓๐ ธันวาคม พ.ศ. ๒๕๖๓

(นายประกิจ สารเทพ)

นายแพทย์เชี่ยวชาญ (ด้านเวชกรรมป้องกัน)

รักษาราชการแทน นายแพทย์สาธารณสุขจังหวัดพังงา

แนวทางการยืมใช้พัสดุ
ของสำนักงานสาธารณสุขจังหวัดพังงา

ศิริภรณ์

(นางสาวญาธิภรณ์ นิลบล)

หัวหน้ากลุ่มงานนิติการ

(นายสมชาย สิทธิวัฒน์)

หัวหน้ากลุ่มงานบริหารทั่วไป

กลุ่มงานนิติการ
สำนักงานสาธารณสุขจังหวัดพังงา

คำนำ

ตามมติคณะรัฐมนตรี เมื่อวันที่ ๒๓ มกราคม ๒๕๖๑ เห็นชอบให้หน่วยงานภาครัฐเข้าร่วม การประเมินคุณธรรมและความโปร่งใสในการดำเนินงานของหน่วยงานภาครัฐ (Integrity and Transparency Assessment : ITA) ในปีงบประมาณ พ.ศ.๒๕๖๑-๒๕๖๔ โดยใช้แนวทางและเครื่องมือตามกรอบการประเมิน คุณธรรมและความโปร่งใสในการดำเนินงานของหน่วยงานภาครัฐ ที่สำนักงาน ป.ป.ช.กำหนด มุ่งเน้นการ ประเมินระดับการรับรู้ของบุคลากรภายในและบุคลากรภายนอกของหน่วยงาน ในประเด็นการใช้ทรัพย์สินของ ราชการ และเพื่อให้เป็นไปตามพระราชบัญญัติการจัดซื้อจัดจ้างและการบริหารพัสดุภาครัฐ พ.ศ.๒๕๖๐ ประกอบกับระเบียบ กระทรวงการคลัง ว่าด้วยการจัดซื้อจัดจ้างและการบริหารพัสดุภาครัฐ พ.ศ. ๒๕๖๐ หมวด ๒ การยืมทรัพย์สินของราชการ หรือทรัพย์สินของรัฐ ตามข้อ ๒๐๗ ของระเบียบกระทรวงการคลัง ว่าด้วยการจัดซื้อจัดจ้างและการบริหารพัสดุภาครัฐ พ.ศ. ๒๕๖๐

เพื่อเป็นการปรับปรุงในเรื่องการใช้ทรัพย์สินของราชการ ให้เป็นไปตามกฎหมายและระเบียบ ข้อบังคับ กลุ่มงานนิติการ สำนักงานสาธารณสุขจังหวัดพังงา จึงได้จัดทำแนวทางการยืมใช้พัสดุของหน่วยงาน เพื่อเป็นแนวปฏิบัติต่อไป

กลุ่มงานนิติการ
สำนักงานสาธารณสุขจังหวัดพังงา
ธันวาคม ๒๕๖๓

สารบัญ

	หน้า
คำนำ	ก
วัตถุประสงค์	๑
คำนิยาม	๑
ข้อกฎหมายและระเบียบ	๑
แนวทางการปฏิบัติในการยืมพัสดุ	๒
แนวทางการปฏิบัติในการคืนพัสดุ	๒
ผังกระบวนการยืมพัสดุประเภทคงรูปและพัสดุประเภทใช้สิ้นเปลือง	๓
แบบฟอร์มการยืมพัสดุ และคืนพัสดุ	๔
บรรณานุกรม	๕
ภาคผนวก	๖

สารบัญญภาพ

หน้า

ผังกระบวนการยืมพัสดุประเภทคงรูปและพัสดุประเภทใช้สิ้นเปลืองของเจ้าหน้าที่รัฐ

๓

ใบยืมพัสดุประเภทใช้คงรูป และพัสดุประเภทใช้สิ้นเปลืองของเจ้าหน้าที่รัฐ

๔

แนวทางการขอยืมพัสดุของสำนักงานสาธารณสุขจังหวัดพังงา

วัตถุประสงค์

เพื่อให้หน่วยงานในสังกัดสำนักงานสาธารณสุขจังหวัดพังงาทราบหลักเกณฑ์ และวิธีปฏิบัติ ในการขอยืมพัสดุ หรือทรัพย์สินของทางราชการไปใช้ปฏิบัติงานให้เป็นไปอย่างถูกต้อง และเป็นไปตามระเบียบ กระทรวงการคลังว่าด้วยการจัดซื้อจัดจ้าง และการบริหารพัสดุภาครัฐ พ.ศ. ๒๕๖๐ ส่วนที่ ๒ การขอยืม

คำนิยาม

“พัสดุ” หมายถึง พักตร์ประเภทใช้คงรูป และพัสดุประเภทใช้สิ้นเปลือง

“พัสดุประเภทใช้คงรูป” หมายถึง พักตร์ที่มีลักษณะคงทนถาวร อายุการใช้งานยืนนาน ไม่สิ้นเปลือง หมดไป หรือเปลี่ยนแปลงไปในระยะเวลาอันสั้น เมื่อเกิดความชำรุดเสียหายแล้วสามารถซ่อมแซม ให้ใช้งานได้ดังเดิม ได้แก่ ครุภัณฑ์สำนักงาน ครุภัณฑ์คอมพิวเตอร์ เป็นต้น

“พัสดุประเภทใช้สิ้นเปลือง” หมายถึง พักตร์ที่มีลักษณะโดยสภาพเมื่อใช้งานแล้ว สิ้นเปลือง หมดไป หรือไม่คงสภาพเดิมอีกต่อไป เช่น วัสดุสำนักงาน วัสดุคอมพิวเตอร์ เป็นต้น

“ผู้ขอยืม” หมายถึง บุคลากรของหน่วยงาน ได้แก่ ข้าราชการ ลูกจ้างประจำ และพนักงานราชการ ซึ่งราชการ ปฏิบัติงานในสถานที่เดียวกันกับหน่วยงานผู้ให้ยืม หรือบุคคลภายนอก ซึ่งขอยืมพัสดุไปเพื่อใช้ประโยชน์ของทางราชการ

“ผู้ให้ยืม” หมายถึง หัวหน้าหน่วยงานของรัฐ หรือผู้ได้รับมอบอำนาจจากผู้ว่าราชการจังหวัด ในฐานะหัวหน้าหน่วยงานของรัฐของราชการส่วนภูมิภาค

ส่วนที่ ๒ การขอยืม

ตามระเบียบกระทรวงการคลังว่าด้วยการจัดซื้อจัดจ้างและการบริหารพัสดุภาครัฐ พ.ศ. ๒๕๖๐

ข้อ ๒๐๗ การให้ยืม หรือนำพัสดุไปใช้ในกิจการ ซึ่งมีใช้เพื่อประโยชน์ของทางราชการ จะกระทำได้

ข้อ ๒๐๘ การขอยืมพัสดุประเภทใช้คงรูป ให้ผู้ขอยืมทำหลักฐานการขอยืมเป็นลายลักษณ์อักษรแสดง เหตุผล และกำหนดวันส่งคืน โดยมีหลักเกณฑ์ ดังต่อไปนี้

(๑) การขอยืมระหว่างหน่วยงานของรัฐ จะต้องได้รับอนุมัติจากหัวหน้าหน่วยงานของ รัฐผู้ให้ยืม

(๒) การให้บุคคลขอยืมใช้ภายในสถานที่ของหน่วยงานของรัฐเดียวกัน จะต้องได้รับ อนุมัติจากหัวหน้าหน่วยงานซึ่งรับผิดชอบพัสดุนั้น แต่ถ้าขอยืมไปใช้นอกสถานที่ของหน่วยงานของรัฐ ต้องได้รับ อนุมัติจากหัวหน้าหน่วยงานของรัฐ

ข้อ ๒๐๙ ผู้ขอยืมพัสดุประเภทใช้คงรูปจะต้องนำพัสดุนั้นมาส่งคืนให้ในสภาพที่ใช้การได้เรียบร้อยหาก เกิดชำรุดเสียหาย หรือใช้การไม่ได้ หรือสูญหายไป ให้ผู้ขอยืมจัดการแก้ไขซ่อมแซมให้คงสภาพเดิม โดยเสียค่าใช้จ่ายของ ตนเองหรือชดใช้เป็นพัสดุประเภท ชนิด ขนาด ลักษณะและคุณภาพอย่างเดียวกัน หรือชดใช้เป็นเงินตามราคา ที่เป็นอยู่ในขณะขอยืม โดยมีหลักเกณฑ์ ดังนี้

(๑) ราชการส่วนกลาง และราชการส่วนภูมิภาค ให้เป็นไปตามหลักเกณฑ์ที่กระทรวง การคลังกำหนด

(๒) ราชการส่วนท้องถิ่น ให้เป็นไปตามหลักเกณฑ์ที่กระทรวงมหาดไทย กรุงเทพมหานครหรือ เมืองพัทยา แล้วแต่กรณี กำหนด

(๓) หน่วยงานของรัฐอื่น ให้เป็นไปตามหลักเกณฑ์ที่หน่วยงานของรัฐนั้นกำหนด

ข้อ ๒๑๐ การยืมพัสดุประเภทใช้สิ้นเปลืองระหว่างหน่วยงานของรัฐ ให้กระทำได้เฉพาะเมื่อหน่วยงานของรัฐผู้ยืมมีความจำเป็นต้องใช้พัสดุนั้นเป็นการรีบด่วน จะดำเนินการจัดหาได้ไม่ทันการ และหน่วยงานของรัฐผู้ให้ยืม มีพัสดุนั้น ๆ พอที่จะให้ยืมได้ โดยไม่เป็นการเสียหายแก่หน่วยงานของรัฐของตน และมีหลักฐานการยืมเป็นลายลักษณ์อักษร ทั้งนี้ โดยปกติหน่วยงานของรัฐผู้ยืมจะต้องจัดหาพัสดุเป็นประเภท ชนิด และปริมาณเช่นเดียวกันส่งคืนให้หน่วยงานของรัฐผู้ให้ยืม

ข้อ ๒๑๑ เมื่อครบกำหนดยืม ให้ผู้ให้ยืมหรือผู้รับหน้าที่แทนมีหน้าที่ติดตามทางพัสดุที่ให้ยืมไปคืน ภายใน ๗ วัน นับแต่วันครบกำหนด

แนวทางการปฏิบัติในการยืมพัสดุ

๑. การยืมพัสดุ ให้ผู้ยืมทำหลักฐานการยืมเป็นลายลักษณ์อักษรแสดงเหตุผลความจำเป็น และสถานที่ที่จะนำพัสดุไปใช้และกำหนดเวลาที่ส่งคืน พร้อมระบุชื่อ ตำแหน่ง และหน่วยงานของผู้ยืมให้ชัดเจน

๑.๑ การยืมระหว่างหน่วยงาน จะต้องได้รับอนุมัติจากหัวหน้าหน่วยงานของรัฐ หรือผู้มีอำนาจอนุมัติเป็นผู้อนุมัติ

๑.๒ การให้บุคคลยืม

- ยืมใช้ภายในสถานที่หน่วยงานเดียวกัน ให้หัวหน้าหน่วยงานที่รับผิดชอบพัสดุนั้นเป็นผู้อนุมัติ ได้แก่ หัวหน้าเจ้าหน้าที่ หรือผู้ที่ได้รับแต่งตั้งเป็นหัวหน้าเจ้าหน้าที่ของหน่วยงาน

- ยืมใช้นอกสถานที่หน่วยงาน จะต้องได้รับอนุมัติจากหัวหน้าหน่วยงานของรัฐหรือผู้ได้รับมอบอำนาจจากผู้ว่าราชการจังหวัดในฐานะหัวหน้าหน่วยงานของรัฐของราชการส่วนภูมิภาค

๑.๓ การให้บุคคลภายนอกยืมใช้ การยืมใช้ดังกล่าวจะต้องเป็นไปเพื่อประโยชน์ของทางราชการเท่านั้น และต้องได้รับอนุมัติจากหัวหน้าหน่วยงานของรัฐ หรือผู้ได้รับมอบอำนาจจากผู้ว่าราชการจังหวัดในฐานะหัวหน้าหน่วยงานของรัฐของราชการส่วนภูมิภาค โดยจัดทำเป็นหนังสือแล้วแต่กรณี

๑.๔ หน่วยงานผู้ให้ยืมพิจารณาอนุญาต/ไม่อนุญาตให้ยืม แล้วแจ้งกลับหน่วยงานผู้ประสงค์ ที่จะยืมเพื่อทราบ

๑.๕ เมื่อครบกำหนดยืม ให้ผู้ให้ยืมหรือผู้รับหน้าที่แทนติดตามทางพัสดุที่ให้ยืมไปคืน ภายใน ๗ วัน นับแต่วันครบกำหนด

๑.๖ หากผู้ยืมมีความประสงค์ที่จะยืมพัสดุด่อ ให้ทำหลักฐานการยืมใหม่

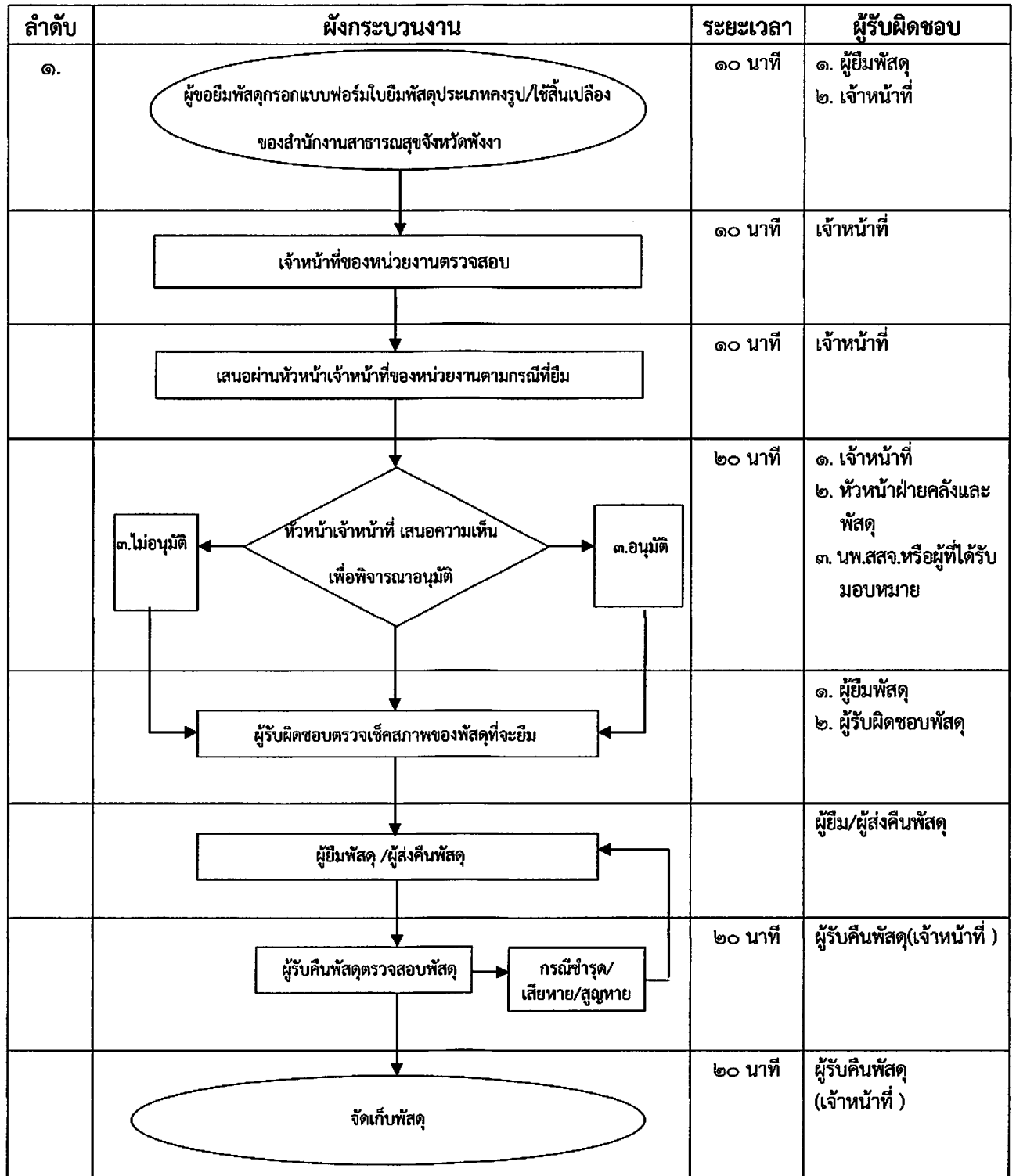
๒. การคืนพัสดุ

๒.๑ พักใช้ประเภทใช้คงรูป ผู้ยืมจะต้องนำพัสดุนั้นมาส่งคืนในสภาพที่ใช้การได้ เรียบร้อย หากเกิดชำรุดเสียหาย หรือใช้การไม่ได้ หรือสูญหายไป ให้ผู้ยืมจัดการแก้ไข ซ่อมแซมให้คงสภาพเดิม ผู้ยืมต้องรับผิดชอบค่าใช้จ่ายตามหนังสือหรือข้อตกลงที่กำหนดไว้

๒.๒ พักใช้ประเภทใช้สิ้นเปลือง ผู้ยืมจะต้องจัดหาพัสดุประเภท ชนิด และปริมาณเดียวกัน ส่งคืนให้ผู้ยืมภายในระยะเวลาที่กำหนด หรือคืนเป็นเงินเท่ากับมูลค่าพัสดุที่ยืม

กรณีมิได้รับพัสดุนคืนภายใน ๗ วันทำการ นับแต่วันครบกำหนด ให้หัวหน้าเจ้าหน้าที่รายงาน ผู้มีอำนาจอนุมัติให้ยืมเพื่อสั่งการต่อไป

ผังกระบวนการยืมพัสดุประเภทคงรูปและพัสดุประเภทใช้สิ้นเปลืองของเจ้าหน้าที่รัฐ
ของหน่วยงานในสังกัดสำนักงานสาธารณสุขจังหวัดพังงา
ตามระเบียบกระทรวงการคลังว่าด้วยการจัดซื้อจัดจ้างและการบริหารพัสดุภาครัฐ พ.ศ. ๒๕๖๐
ข้อ ๒๐๗ ถึงข้อ ๒๐๙ (การยืม)



ใบยืมพัสดุประเภทใช้คงรูป และพัสดุประเภทใช้สิ้นเปลืองของเจ้าหน้าที่รัฐ
ของสำนักงานสาธารณสุขจังหวัดพังงา

หน่วยงาน
วันที่.....เดือน.....พ.ศ.....
ข้าพเจ้า.....ตำแหน่ง.....
กลุ่มงาน/งาน.....หมายเลขโทรศัพท์.....หมายเลขโทรศัพท์เคลื่อนที่.....
มีความประสงค์จะขอยืมพัสดุของสำนักงานสาธารณสุขจังหวัดพังงา มีวัตถุประสงค์เพื่อ.....
ตั้งแต่วันที่.....เดือน.....พ.ศ..... ถึงวันที่.....เดือน.....พ.ศ..... ดังนี้

รายการ	จำนวน	ยี่ห้อ/รุ่น	หมายเลข เครื่อง (serial Number)	หมายเลขครุภัณฑ์	ลักษณะพัสดุ (สี/ขนาด) ถ้ามี	อุปกรณ์ประกอบ

หมายเหตุ หากกรอกรายการไม่เพียงพอให้เขียนในใบแนบ

ตามรายการที่ยืมข้างต้น ข้าพเจ้าจะดูแลรักษาเป็นอย่างดี และส่งคืนไว้ในสภาพที่ใช้การได้เรียบร้อย หากเกิดการชำรุด หรือใช้การไม่ได้ หรือสูญหายไป ข้าพเจ้าจะจัดการแก้ไขซ่อมแซมให้คงสภาพเดิมโดยเสียค่าใช้จ่ายเอง หรือขอใช้เป็นพัสดุประเภท ชนิด ขนาด ลักษณะและคุณภาพอย่างเดียวกัน หรือขอใช้เป็นเงินตามราคาที่เป็นอยู่ในขณะยืม ตามเกณฑ์ที่กระทรวงการคลังกำหนด

ข้าพเจ้าขอรับผิดชอบโดยไม่มีเงื่อนไขใด ๆ ทั้งสิ้น ทั้งนี้ ข้าพเจ้าจะส่งคืนพัสดุ ในวันที่.....เดือน.....พ.ศ.....

ลงชื่อผู้ยืมพัสดุ

(.....)

เสนอ ผ่านหัวหน้าเจ้าหน้าที่ ตรวจสอบแล้วโดย นาย/นาง/นางสาวเจ้าหน้าที่

ยืมใช้ในหน่วยงานภายในสำนักงานสาธารณสุขจังหวัดพังงา

ยืมใช้ในหน่วยงานภายนอกสำนักงานสาธารณสุขจังหวัดพังงา

ลงชื่อหัวหน้าเจ้าหน้าที่

ลงชื่อ.....ผู้อนุมัติ

(.....)

(.....)

ตำแหน่ง

ได้ส่งพัสดุดีแล้วเมื่อวันที่.....เดือน.....พ.ศ.....

ลงชื่อ.....ผู้ยืม/ผู้ส่งคืนพัสดุ

(.....)

ได้รับพัสดุดีแล้วเมื่อวันที่.....เดือน.....พ.ศ.....

ลงชื่อ.....ผู้รับคืนพัสดุ

(.....)

หมายเหตุ

เมื่อครบกำหนดยืม ให้ผู้อนุมัติให้ยืมหรือผู้รับหน้าที่แทนมีหน้าที่ติดตามทวงพัสดุดีที่ยืมไป คืนภายใน ๗ วันนับแต่วันที่ครบกำหนด

ภาคผนวก



ประกาศ สำนักงานสาธารณสุขจังหวัดพังงา
เรื่อง แนวทางการยืมใช้พัสดุของสำนักงานสาธารณสุขจังหวัดพังงา

ตามมติคณะรัฐมนตรี เมื่อวันที่ ๒๓ มกราคม ๒๕๖๑ เห็นชอบให้หน่วยงานภาครัฐเข้าร่วมการประเมินคุณธรรมและความโปร่งใสในการดำเนินงานของหน่วยงานภาครัฐ (Integrity and Transparency Assessment : ITA) โดยใช้แนวทาง และเครื่องมือตามกรอบการประเมินคุณธรรมและความโปร่งใสในการดำเนินงานของหน่วยงานภาครัฐที่สำนักงาน ป.ป.ช. กำหนด โดยมุ่งเน้นการประเมินระดับการรับรู้ของบุคลากรภายใน และบุคลากรภายนอกของหน่วยงาน ในประเด็นการใช้ทรัพย์สินของราชการ เพื่อเป็นการส่งเสริมมาตรการการป้องกัน การทุจริตด้านการใช้ทรัพย์สินของทางราชการ และการขอยืมทรัพย์สินของเจ้าหน้าที่รัฐ และระเบียบกระทรวงการคลังว่าด้วยการจัดซื้อจัดจ้าง และการบริหารพัสดุภาครัฐ พ.ศ. ๒๕๖๐ ที่ระบุถึงการให้ยืม หรือนำพัสดุไปใช้ในกิจการซึ่งมิใช่เพื่อประโยชน์ของทางราชการนั้นจะกระทำมิได้ การยืมพัสดุประเภทใช้คงรูป และการยืมพัสดุประเภทใช้สิ้นเปลือง ผู้ยืมต้องทำหลักฐานการยืม เป็นลายลักษณ์อักษร แสดงเหตุผล และกำหนดวันส่งคืน ตามหลักเกณฑ์ วิธีการ และแนวทางปฏิบัติเกี่ยวกับการยืมพัสดุระหว่างหน่วยงานของรัฐ การให้บุคคลยืมใช้ภายในสถานที่ของหน่วยงานของรัฐเดียวกัน และการยืมไปใช้นอกสถานที่ของหน่วยงานของรัฐ หน่วยงานต้องจัดทำข้อตกลง หรือประกาศให้บุคลากรทราบถึงนโยบายการไม่นำทรัพย์สินของหน่วยงานไปใช้เป็นประโยชน์ส่วนตัว มีการจัดทำประกาศข้อปฏิบัติในการขอยืมทรัพย์สินของทางราชการไปใช้ในการปฏิบัติงาน ให้บุคคลภายใน และภายนอกหน่วยงานทราบให้ชัดเจน สำนักงานสาธารณสุขจังหวัดพังงา จึงได้กำหนดแนวทางการยืมใช้พัสดุของสำนักงานสาธารณสุขจังหวัดพังงาขึ้น เพื่อใช้เป็นแนวทางปฏิบัติงาน

ในการนี้ เพื่อให้การใช้ทรัพย์สินของทางราชการสำนักงานสาธารณสุขจังหวัดพังงา เป็นไปอย่างถูกต้องตามพระราชบัญญัติการจัดซื้อจัดจ้างและการบริหารพัสดุภาครัฐ พ.ศ. ๒๕๖๐ และระเบียบกระทรวงการคลังว่าด้วยการจัดซื้อจัดจ้าง และการบริหารพัสดุภาครัฐ พ.ศ. ๒๕๖๐

ทั้งนี้ ให้หน่วยงานนำประกาศสำนักงานสาธารณสุขจังหวัดพังงา เรื่อง แนวทางการยืมใช้พัสดุของสำนักงานสาธารณสุขจังหวัดพังงา ขึ้นเผยแพร่บนเว็บไซต์ของหน่วยงาน และถือปฏิบัติโดยเคร่งครัด

ประกาศ ณ วันที่ ๓๑ ธันวาคม พ.ศ. ๒๕๖๓

(นายประกิจ สารเทพ)

นายแพทย์เชี่ยวชาญ (ด้านเวชกรรมป้องกัน)

รักษาราชการแทน นายแพทย์สาธารณสุขจังหวัดพังงา

ตัวชีวิตที่ 6 การใช้ทรัพย์สินของราชการ

เป็นตัวชีวิตที่มีวัตถุประสงค์เพื่อประเมินการเผยแพร่ข้อมูลที่เป็นปัจจุบันบนเว็บไซต์ของหน่วยงาน เปิดเผยแพร่การดำเนินการเกี่ยวกับพฤติกรรมของบุคลากรภายในหน่วยงานในการนำทรัพย์สินของราชการไปเป็นของตนเองหรือนำไปให้ผู้อื่น ทั้งการยืมโดยบุคลากรภายในหน่วยงานและการยืมโดยบุคลากรภายนอกหน่วยงาน ซึ่งหน่วยงานจะต้องมีกระบวนการในการขออนุญาตที่ชัดเจนและสะดวก นอกจากนี้ หน่วยงานจะต้องจัดทำแนวทางปฏิบัติเกี่ยวกับการใช้ทรัพย์สินของราชการที่ถูกต้อง เพื่อให้บุคลากรภายในหน่วยงานได้รับทราบและนำไปปฏิบัติ รวมถึงหน่วยงานจะต้องมีการกำกับดูแลและตรวจสอบการใช้ทรัพย์สินของราชการของหน่วยงาน เพื่อเป็นการส่งเสริมมาตรการการป้องกันการทุจริตและผลประโยชน์ทับซ้อนในการใช้ทรัพย์สินของราชการ และการขอยืมทรัพย์สินของเจ้าหน้าที่รัฐอันเป็นสาเหตุหนึ่งของการทุจริตและประพฤติมิชอบ รวมถึงการขัดกันระหว่างประโยชน์ส่วนบุคคลกับประโยชน์ส่วนรวมในการใช้ทรัพย์สินของราชการ และการขอยืมทรัพย์สินของเจ้าหน้าที่รัฐ

หลักเกณฑ์ วิธีการ และแนวทางปฏิบัติเกี่ยวกับการยืมพัสดุประเภทใช้คงรูประหว่างหน่วยงานของรัฐ การให้บุคคลยืมใช้ภายในสถานที่ของหน่วยงานของรัฐเดียวกัน และการยืมไปใช้นอกสถานที่ของหน่วยงานของรัฐ แห่งระเบียบกระทรวงการคลังว่าด้วยการจัดซื้อจัดจ้างและการบริหารพัสดุภาครัฐ พ.ศ. 2560 ที่ระบุว่า การให้ยืมหรือนำพัสดุไปใช้ในกิจการซึ่งมิใช่เพื่อประโยชน์ของทางราชการ จะกระทำมิได้ การยืมพัสดุประเภทใช้คงรูปและการยืมพัสดุประเภทใช้สิ้นเปลือง ผู้ยืมต้องทำหลักฐานการยืมเป็นลายลักษณ์อักษร แสดงเหตุผลและกำหนดวันส่งคืน ตามหลักเกณฑ์ วิธีการ และแนวทางปฏิบัติเกี่ยวกับการยืมพัสดุ ดังนี้

ข้อ 207 การให้ยืม หรือนำพัสดุไปใช้ในกิจการ ซึ่งมิใช่เพื่อประโยชน์ของทางราชการ จะกระทำมิได้

ข้อ 208 การยืมพัสดุประเภทใช้คงรูป ให้ผู้ยืมทำหลักฐานการยืมเป็นลายลักษณ์อักษร แสดงเหตุผลและกำหนดวันส่งคืน โดยมีหลักเกณฑ์ ดังต่อไปนี้

(1) การยืมระหว่างหน่วยงานของรัฐ จะต้องได้รับอนุมัติจากหัวหน้าหน่วยงานของรัฐ ผู้ให้ยืม

(2) การให้บุคคลยืมใช้ภายในสถานที่ของหน่วยงานของรัฐเดียวกัน จะต้องได้รับอนุมัติจากหัวหน้าหน่วยงาน ซึ่งรับผิดชอบพัสดุนั้น แต่ถ้ายืมไปใช้นอกสถานที่ของหน่วยงานของรัฐ จะต้องได้รับอนุมัติจากหัวหน้าหน่วยงานของรัฐ

ข้อ 209 ผู้ยืมพัสดุประเภทใช้คงรูป จะต้องนำพัสดุนั้นมาส่งคืนให้ในสภาพที่ใช้การได้เรียบร้อย หากเกิดชำรุดเสียหาย หรือใช้การไม่ได้ หรือสูญหายไป ให้ผู้ยืมจัดการแก้ไขซ่อมแซมให้คงสภาพเดิม โดยเสียค่าใช้จ่ายของตนเอง หรือชดใช้เป็นพัสดุประเภท ชนิด ขนาด ลักษณะและคุณภาพอย่างเดียวกัน หรือชดใช้เป็นเงินตามราคาที่เป็นอยู่ในขณะยืม โดยมีหลักเกณฑ์ ดังนี้

(1) ราชการส่วนกลาง และราชการส่วนภูมิภาค ให้เป็นไปตามหลักเกณฑ์ที่กระทรวงการคลังกำหนด

(2) ราชการส่วนท้องถิ่น ให้เป็นไปตามหลักเกณฑ์ที่กระทรวงมหาดไทย กรุงเทพมหานคร หรือเมืองพัทยา แล้วแต่กรณี กำหนด

(3) หน่วยงานของรัฐอื่น ให้เป็นไปตามหลักเกณฑ์ที่หน่วยงานของรัฐนั้นกำหนด

ข้อ 210 การยืมพัสดุประเภทใช้สิ้นเปลืองระหว่างหน่วยงานของรัฐ ให้กระทำได้เฉพาะเมื่อหน่วยงานของรัฐผู้ยืมมีความจำเป็นต้องใช้พัสดุนั้นเป็นการรีบด่วน จะดำเนินการจัดหาได้ไม่ทันการ และหน่วยงานของรัฐผู้ให้ยืมมีพัสดุนั้น ๆ พอที่จะให้ยืมได้ โดยไม่เป็นการเสียหายแก่หน่วยงานของรัฐของตน และให้มีหลักฐานการยืมเป็นลายลักษณ์อักษร ทั้งนี้ โดยปกติหน่วยงานของรัฐผู้ยืมจะต้องจัดหาพัสดุเป็นประเภท ชนิด และปริมาณเช่นเดียวกันส่งคืนให้หน่วยงานของรัฐผู้ให้ยืม

ข้อ 211 เมื่อครบกำหนดยืม ให้ผู้ให้ยืมหรือผู้รับหน้าที่แทนมีหน้าที่ติดตามทวงพัสดุที่ให้ยืมไปคืนภายใน 7 วัน นับแต่วันครบกำหนด

EB 14 หน่วยงานมีการจัดทำแนวทางปฏิบัติเกี่ยวกับการใช้ทรัพย์สินของราชการที่ถูกต้อง

องค์ประกอบด้านข้อมูลในการตรวจประเมินในระบบ MITAS

ผู้ตรวจประเมินแบบสำรวจหลักฐานเชิงประจักษ์ (Evidence-Based) ระดับจังหวัดและระดับเขตสุขภาพ พิจารณาหลักฐานของหน่วยรับตรวจที่แสดงถึงแนวทางปฏิบัติเกี่ยวกับการใช้ทรัพย์สินของราชการที่ถูกต้องตามหลักเกณฑ์ วิธีการ แห่งระเบียบกระทรวงการคลังว่าด้วยการจัดซื้อจัดจ้างและการบริหารพัสดุภาครัฐ พ.ศ. 2560

1. มีลักษณะเป็นข้อสั่งการอย่างเป็นทางการ โดยผู้บริหารสูงสุดของหน่วยงาน
2. มีแนวปฏิบัติเกี่ยวกับการยืมพัสดุประเภทใช้คงรูประหว่างหน่วยงานของรัฐ ยืมใช้ภายในสถานที่ของหน่วยงานของรัฐเดียวกัน และการยืมไปใช้นอกสถานที่ของหน่วยงานของรัฐ ที่มีผังกระบวนการยืมพัสดุประเภทคงรูปของเจ้าหน้าที่รัฐของหน่วยงาน ที่มีกลไกการกำกับติดตาม
3. มีแนวปฏิบัติเกี่ยวกับการยืมพัสดุประเภทใช้สิ้นเปลืองระหว่างหน่วยงานของรัฐ ที่มีกลไกการกำกับติดตาม
4. พิจารณาว่าผู้บังคับบัญชา ได้สั่งการให้นำแนวปฏิบัติ ๓ ตามข้อ 2. และข้อ 3 แจ้งเวียนให้ทุกหน่วยงานย่อย ถือปฏิบัติอย่างเคร่งครัด
5. พิจารณาว่าหน่วยรับตรวจ ได้นำแนวทางปฏิบัติ ๓ ตามข้อ 2. และ ข้อ 3. ไปเผยแพร่ผ่านเว็บไซต์ของหน่วยงาน และมีแบบฟอร์มการเผยแพร่ข้อมูลต่อสาธารณะผ่านเว็บไซต์ของหน่วยงานหรือไม่

หลักฐานที่ต้องมีในระบบ MITAS

1. บันทึกข้อความลงนามข้อสั่งการอย่างเป็นทางการ และปรากฏการขออนุญาตนำเผยแพร่บนเว็บไซต์ของหน่วยงาน
2. มีแนวปฏิบัติเกี่ยวกับการยืมพัสดุประเภทใช้คงรูประหว่างหน่วยงานของรัฐ ยืมใช้ภายในสถานที่ของหน่วยงานของรัฐเดียวกัน และการยืมไปใช้นอกสถานที่ของหน่วยงานของรัฐ
 - มีผังกระบวนการยืมพัสดุประเภทคงรูปของเจ้าหน้าที่รัฐของหน่วยงาน ที่มีกลไกการกำกับติดตาม
3. มีแนวปฏิบัติเกี่ยวกับการยืมพัสดุประเภทใช้สิ้นเปลืองระหว่างหน่วยงานของรัฐ ที่มีกลไกการกำกับติดตาม
4. หนังสือแจ้งเวียนแนวปฏิบัติตามข้อ 2. และข้อ 3.
5. แบบฟอร์มการเผยแพร่ข้อมูลต่อสาธารณะผ่านเว็บไซต์ของหน่วยงาน
6. Link แสดงหลักฐานจากเว็บไซต์ของหน่วยงาน ในระบบ MITAS

EB 15 หน่วยงานมีขั้นตอนการขออนุญาตเพื่อยืมทรัพย์สินของราชการไปใช้ปฏิบัติในหน่วยงาน

องค์ประกอบด้านข้อมูลในการตรวจประเมินในระบบ MITAS

ผู้ตรวจประเมินแบบสำรวจหลักฐานเชิงประจักษ์ (Evidence-Based) ระดับจังหวัดและระดับเขตสุขภาพ พิจารณาหลักฐานของหน่วยรับตรวจที่แสดงถึงขั้นตอนการขออนุญาตเพื่อยืมทรัพย์สินของราชการไปใช้ปฏิบัติในหน่วยงาน แนวทางปฏิบัติเกี่ยวกับการยืมพัสดุ ตามหลักเกณฑ์ วิธีการ แห่งระเบียบกระทรวงการคลังว่าด้วยการจัดซื้อจัดจ้างและการบริหารพัสดุภาครัฐ พ.ศ. 2560 ประกอบด้วย (1) การยืมพัสดุประเภทใช้คงรูป ระหว่างหน่วยงานของรัฐ การให้บุคคลยืมใช้ภายในสถานที่ของหน่วยงานของรัฐเดียวกัน และการยืมไปใช้นอกสถานที่ของหน่วยงานของรัฐ และ (2) การยืมพัสดุประเภทใช้สิ้นเปลือง ระหว่างหน่วยงานของรัฐ

1. มีลักษณะเป็นข้อสั่งการอย่างเป็นทางการ โดยผู้บริหารสูงสุดของหน่วยงาน
2. มีแบบฟอร์มการยืมพัสดุทั้ง 2 ประเภท
3. พิจารณาว่าผู้บังคับบัญชา ได้สั่งการให้นำแบบฟอร์มใบยืมพัสดุทั้ง 2 ประเภท แจงเวียนให้ทุกหน่วยงานย่อยถือปฏิบัติอย่างเคร่งครัด
4. พิจารณาว่าหน่วยรับตรวจ ได้นำแบบฟอร์มการยืมพัสดุทั้ง 2 ประเภท ไปเผยแพร่ผ่านเว็บไซต์ของหน่วยงาน และมีแบบฟอร์มการเผยแพร่ข้อมูลต่อสาธารณะผ่านเว็บไซต์ของหน่วยงานหรือไม่

หลักฐานที่ต้องมีในระบบ MITAS

1. บันทึกข้อความลงนามข้อสั่งการอย่างเป็นทางการ และปรากฏการขออนุญาตนำเผยแพร่บนเว็บไซต์ของหน่วยงาน
2. มีแบบฟอร์มใบยืมพัสดุประเภทใช้คงรูประหว่างหน่วยงานของรัฐ การให้บุคคลยืมใช้ภายในสถานที่ของหน่วยงานของรัฐเดียวกัน และการยืมไปใช้นอกสถานที่ของหน่วยงานของรัฐ
3. มีแบบฟอร์มใบยืมพัสดุประเภทใช้สิ้นเปลืองระหว่างหน่วยงานของรัฐ
4. หนังสือแจ้งเวียนการปฏิบัติ
 - การยืมพัสดุประเภทใช้คงรูประหว่างหน่วยงานของรัฐ การให้บุคคลยืมใช้ภายในสถานที่ของหน่วยงานของรัฐเดียวกัน และการยืมไปใช้นอกสถานที่ของหน่วยงานของรัฐ
 - การยืมพัสดุประเภทใช้สิ้นเปลืองระหว่างหน่วยงานของรัฐ
5. แบบฟอร์มการเผยแพร่ข้อมูลต่อสาธารณะผ่านเว็บไซต์ของหน่วยงาน
6. Link แสดงหลักฐานจากเว็บไซต์ของหน่วยงาน ในระบบ MITAS



ด่วนที่สุด บันทึกข้อความ

ส่วนราชการ...สำนักงานปลัดกระทรวงสาธารณสุข ศูนย์ปฏิบัติการต่อต้านการทุจริตฯ โทร. ๐-๒๕๙๐-๑๓๓๐...
ที่ สธ.๐๒๑๗.๐๑/๑๕๓๗ วันที่ ๑๐ เมษายน ๒๕๖๒

เรื่อง แนวทางปฏิบัติเกี่ยวกับการยืมพัสดุประเภทใช้คงรูปและการยืมพัสดุประเภทใช้สิ้นเปลือง
ของสำนักงานปลัดกระทรวงสาธารณสุข เฉพาะราชการบริหารส่วนกลาง

เรียน ผู้อำนวยการสำนัก / ผู้อำนวยการศูนย์ / ผู้อำนวยการสถาบัน / หัวหน้าศูนย์ / ผู้อำนวยการกลุ่ม /
หัวหน้ากลุ่มในสังกัดสำนักงานปลัดกระทรวงสาธารณสุขส่วนกลาง และหัวหน้าสำนักงานรัฐมนตรี

ตามมติคณะรัฐมนตรี เมื่อวันที่ ๒๓ มกราคม ๒๕๖๑ เห็นชอบให้หน่วยงานภาครัฐเข้าร่วม
การประเมินคุณธรรมและความโปร่งใสในการดำเนินงานของหน่วยงานภาครัฐ (Integrity and Transparency
Assessment : ITA) ในปีงบประมาณ พ.ศ. ๒๕๖๑-๒๕๖๔ โดยใช้แนวทางและเครื่องมือตามกรอบการประเมิน
คุณธรรมและความโปร่งใสในการดำเนินงานของหน่วยงานภาครัฐ ประจำปีงบประมาณ พ.ศ. ๒๕๖๒ ที่สำนักงาน
ป.ป.ช. กำหนด มุ่งเน้นการประเมินระดับการรับรู้ของบุคลากรภายในและบุคลากรภายนอกของหน่วยงาน
ในประเด็นการใช้ทรัพย์สินของราชการ ตลอดจนการตรวจสอบข้อมูลการเปิดเผยข้อมูลสาธารณะ
ของหน่วยงาน ผลการประเมินคุณธรรมและความโปร่งใสในการดำเนินงานของหน่วยงานภาครัฐ (ITA) ประจำปี
งบประมาณ พ.ศ. ๒๕๖๒ ถูกกำหนดเป็นการประเมินผู้บริหารองค์การ ประเด็นการกำกับดูแลการทุจริตด้วย นั้น

สำนักงานปลัดกระทรวงสาธารณสุข ขอเรียนว่า เพื่อเป็นการส่งเสริมมาตรการการป้องกันการ
การทุจริตและผลประโยชน์ทับซ้อนในการใช้ทรัพย์สินของราชการ และการขอยืมทรัพย์สินของเจ้าหน้าที่รัฐ
อันเป็นสาเหตุหนึ่งของการทุจริตและประพฤติมิชอบ รวมถึงการขัดกันระหว่างประโยชน์ส่วนบุคคลกับประโยชน์
ส่วนรวมในการใช้ทรัพย์สินของราชการและการขอยืมทรัพย์สินของเจ้าหน้าที่รัฐ ตลอดจนเป็นไปตามข้อกำหนด
ในการประเมินคุณธรรมและความโปร่งใสในการดำเนินงานของหน่วยงานภาครัฐ ประจำปีงบประมาณ พ.ศ. ๒๕๖๒
และระเบียบกระทรวงการคลังว่าด้วยการจัดซื้อจัดจ้างและการบริหารพัสดุภาครัฐ พ.ศ. ๒๕๖๐ ที่ระบุถึง
การให้ยืมหรือนำพัสดุไปใช้ในกิจการซึ่งมิใช่เพื่อประโยชน์ของทางราชการนั้นจะกระทำมิได้ การยืมพัสดุประเภท
ใช้คงรูปและการยืมพัสดุประเภทใช้สิ้นเปลือง ผู้ยืมต้องทำหลักฐานการยืมเป็นลายลักษณ์อักษร แสดงเหตุผล
และกำหนดวันส่งคืน ตามหลักเกณฑ์ วิธีการ และแนวทางปฏิบัติเกี่ยวกับการยืมพัสดุประเภทใช้คงรูประหว่าง
หน่วยงานของรัฐ การให้บุคคลยืมใช้ภายในสถานที่ของหน่วยงานของรัฐเดียวกัน และการยืมไปใช้นอกสถานที่
ของหน่วยงานของรัฐ ดังนี้

๑. การยืมระหว่างหน่วยงานของรัฐ จะต้องได้รับอนุมัติจากหัวหน้าหน่วยงานของรัฐผู้ให้ยืม
๒. การให้บุคคลยืมใช้ภายในสถานที่ของหน่วยงานของรัฐเดียวกัน จะต้องได้รับอนุมัติจากหัวหน้า
หน่วยงานซึ่งรับผิดชอบพัสดุนั้น แต่ถ้ายืมไปใช้นอกสถานที่ของหน่วยงานของรัฐจะต้องได้รับอนุมัติจากหัวหน้า
หน่วยงานของรัฐ
๓. ผู้ยืมพัสดุประเภทใช้คงรูป จะต้องนำพัสดุนั้นมาส่งคืนให้ในสภาพที่ใช้การได้เรียบร้อย
หากเกิดชำรุดเสียหาย หรือใช้การไม่ได้ หรือสูญหายไป ให้ผู้ยืมจัดการแก้ไขซ่อมแซมให้คงสภาพเดิม
โดยเสียค่าใช้จ่ายของตนเอง หรือชดใช้เป็นพัสดุประเภท ชนิด ขนาด ลักษณะและคุณภาพอย่างเดียวกัน
หรือชดใช้เป็นเงินตามราคาที่เป็นอยู่ในขณะยืม

๔. การยืมพัสดุประเภทใช้สิ้นเปลืองระหว่างหน่วยงานของรัฐ ให้กระทำได้เฉพาะเมื่อหน่วยงานของรัฐผู้ยืมมีความจำเป็นต้องใช้พัสดุนั้นเป็นการรีบด่วน จะดำเนินการจัดหาได้ไม่ทันการและหน่วยงานของรัฐผู้ให้ยืมมีพัสดุนั้นๆ พอที่จะให้ยืมได้ โดยไม่เป็นการเสียหายแก่หน่วยงานของรัฐของตน และให้มีหลักฐานการยืมเป็นลายลักษณ์อักษร ทั้งนี้ โดยปกติหน่วยงานของรัฐผู้ยืมจะต้องจัดหาพัสดุ ประเภท ชนิด และปริมาณ เช่นเดียวกันส่งคืนให้หน่วยงานของรัฐผู้ให้ยืม

๕. เมื่อครบกำหนดยืม ให้ผู้ให้ยืมหรือผู้รับหน้าที่แทนมีหน้าที่ติดตามทวงพัสดุที่ให้ยืมไปคืนภายใน ๗ วัน นับแต่วันครบกำหนด

การนี้ จึงขอให้ท่าน และผู้ที่ได้รับมอบอำนาจ ควบคุม กำกับดูแล ตรวจสอบให้ผู้ปฏิบัติงานประพฤติปฏิบัติตามแนวทางปฏิบัติเกี่ยวกับการยืมพัสดุประเภทใช้คงรูปและการยืมพัสดุประเภทใช้สิ้นเปลือง โดยใช้ใบยืมพัสดุประเภทใช้คงรูป และพัสดุประเภทใช้สิ้นเปลือง ตลอดจนผังกระบวนการยืมพัสดุประเภทคงรูป และพัสดุประเภทใช้สิ้นเปลืองของเจ้าหน้าที่รัฐของหน่วยงานในสังกัดสำนักงานปลัดกระทรวงสาธารณสุข เฉพาะราชการบริหารส่วนกลาง ตามเอกสารที่แนบนี้ และสื่อสารให้บุคลากรได้รับทราบทั่วทั้งองค์กร สามารถเรียกดูใบยืมพัสดุประเภทใช้คงรูป และพัสดุประเภทใช้สิ้นเปลืองได้ที่รหัสคิวอาร์ (QR Code) ท้ายหนังสือนี้

จึงเรียนมาเพื่อโปรดทราบ และแจ้งบุคลากรทุกระดับในสังกัดถือปฏิบัติอย่างเคร่งครัดต่อไป

(นายประพนธ์ ตั้งศรีเกียรติกุล)
รองปลัดกระทรวงสาธารณสุข
หัวหน้ากลุ่มภารกิจด้านพัฒนาสุขภาพ
ปฏิบัติราชการแทนปลัดกระทรวงสาธารณสุข



<https://qr.go.page.link/wJEL>

ใบยืมพัสดุประเภทใช้คงรูป และพัสดุประเภทใช้สิ้นเปลืองของเจ้าหน้าที่รัฐ
ของหน่วยงานในสังกัดสำนักงานปลัดกระทรวงสาธารณสุข เฉพาะราชการบริหารส่วนกลาง

หน่วยงาน

วันที่.....เดือน.....พ.ศ.....

ข้าพเจ้า.....ตำแหน่ง.....

กอง/ศูนย์/กลุ่มงานกรม

หมายเลขโทรศัพท์.....หมายเลขโทรศัพท์เคลื่อนที่.....

มีความประสงค์จะขอยืมพัสดุของ.....วัตถุประสงค์เพื่อ

ตั้งแต่วันที่.....เดือน.....พ.ศ..... ถึงวันที่.....เดือน.....พ.ศ..... ดังนี้

รายการ	จำนวน	ยี่ห้อ/รุ่น	หมายเลขเครื่อง (Serial Number)	หมายเลขครุภัณฑ์	ลักษณะพัสดุ (สี/ขนาด) ถ้ามี	อุปกรณ์ประกอบ

หมายเหตุ หากกรอกรายการไม่เพียงพอให้เขียนในใบแนบ

ตามรายการที่ยืมข้างต้น ข้าพเจ้าจะดูแลรักษาเป็นอย่างดี และส่งคืนไว้ในสภาพที่ใช้การได้เรียบร้อย หากเกิดการชำรุด หรือใช้การไม่ได้ หรือสูญหายไป ข้าพเจ้าจะจัดการแก้ไขซ่อมแซมให้คงสภาพเดิมโดยเสียค่าใช้จ่ายเอง หรือขอใช้เป็นพัสดุประเภท ชนิด ขนาด ลักษณะและคุณภาพอย่างเดียวกัน หรือขอใช้เป็นเงินตามราคาที่เป็นอยู่ในขณะยืม

ข้าพเจ้าขอรับผิดชอบโดยไม่มีเงื่อนไขใด ๆ ทั้งสิ้น ทั้งนี้ ข้าพเจ้าจะส่งคืนพัสดุ ในวันที่.....เดือน.....พ.ศ.....

ลงชื่อผู้ยืมพัสดุ

(.....)

เสนอ ผ่านหัวหน้าพัสดุ ตรวจสอบแล้วโดย นาย/นาง/นางสาวเจ้าหน้าที่พัสดุ

ยืมใช้ในหน่วยงานภายในสำนักงานปลัดกระทรวงสาธารณสุข

ยืมใช้ในหน่วยงานภายในกระทรวงสาธารณสุข

ลงชื่อหัวหน้าพัสดุ

ลงชื่อ.....ผู้อนุมัติ

(.....)

(.....)

ตำแหน่ง ผู้อำนวยการ

ได้ส่งพัสดุคืนแล้วเมื่อวันที่..... เดือน พ.ศ.

ลงชื่อ.....ผู้ยืม/ผู้ส่งคืนพัสดุ

(.....)

ได้รับพัสดุคืนแล้วเมื่อวันที่..... เดือน พ.ศ.

ลงชื่อ.....ผู้รับคืนพัสดุ

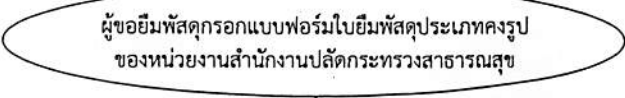
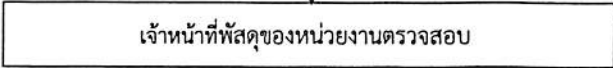
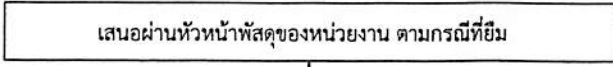

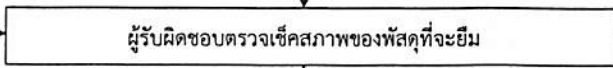
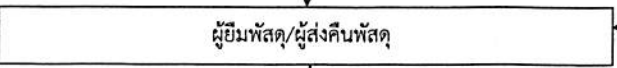
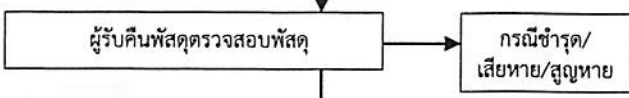

(.....)

หมายเหตุ

เมื่อครบกำหนดยืม ให้ผู้อนุมัติให้ยืมหรือผู้รับหน้าที่แทนมีหน้าที่ติดตามทวงพัสดุที่ให้ยืมไป คืนภายใน ๗ วัน

นับแต่วันที่ครบกำหนด

ผังกระบวนการยื่นพัสดุประเภทคงรูปและพัสดุประเภทใช้สิ้นเปลืองของเจ้าหน้าที่รัฐ
ของหน่วยงานในสังกัดสำนักงานปลัดกระทรวงสาธารณสุขเฉพาะราชการบริหารส่วนกลาง
และราชการบริหารส่วนกลางที่มีสำนักงานตั้งอยู่ในส่วนภูมิภาค
ตามระเบียบกระทรวงการคลังว่าด้วยการจัดซื้อจัดจ้างและการบริหารพัสดุภาครัฐ พ.ศ. ๒๕๖๐
ข้อ ๒๐๗ ถึงข้อ ๒๐๙ (การยื่น)

ลำดับ	ผังกระบวนการงาน	ระยะเวลา	ผู้รับผิดชอบ
๑		๑๐ นาที	๑. ผู้ยื่นพัสดุ ๒. เจ้าหน้าที่พัสดุ
		๑๐ นาที	เจ้าหน้าที่พัสดุ
		๑๐ นาที	เจ้าหน้าที่พัสดุ
		๒๐ นาที	๑. เจ้าหน้าที่พัสดุ ๒. หัวหน้าฝ่ายคลังและพัสดุ ๓. ผู้อำนวยการ หรือผู้ที่ได้รับมอบหมาย
			๑. ผู้ยื่นพัสดุ ๒. ผู้รับผิดชอบพัสดุ
			ผู้ยื่น/ผู้ส่งคืนพัสดุ
		๒๐ นาที	ผู้รับคืนพัสดุ (เจ้าหน้าที่พัสดุ)
		๒๐ นาที	ผู้รับคืนพัสดุ (เจ้าหน้าที่พัสดุ)

บรรณานุกรม

- ราชกิจจานุเบกษา. ๒๕๖๐. ระเบียบกระทรวงการคลัง ว่าด้วยการจัดซื้อจัดจ้างและการบริหารพัสดุภาครัฐ พ.ศ. ๒๕๖๐. เล่ม ๑๓๔ ตอนพิเศษ ๒๑๐ ง.หน้า ๖๖-๖๗. กระทรวงการคลัง
- สำนักงานคณะกรรมการป้องกันและปราบปรามการทุจริตแห่งชาติ. ๒๕๖๑. ITA๒๕๖๒ Integrity and Transparency Assessment คู่มือการประเมินคุณธรรมและความโปร่งใสในการดำเนินงานของหน่วยงานภาครัฐประจำปีงบประมาณ พ.ศ.๒๕๖๒. นนทบุรี : ศูนย์ประเมินคุณธรรมและความโปร่งใสในการดำเนินงานของหน่วยงานภาครัฐ. สำนักงาน ป.ป.ช..
- ศูนย์ปฏิบัติการต่อต้านการทุจริต กระทรวงสาธารณสุข. ๒๕๖๔. MOPH ITA ๒๐๒๑ Open Data To Transparency คู่มือการประเมินคุณธรรมและความโปร่งใสในการดำเนินงานของหน่วยงานภาครัฐ ส่วนภูมิภาค ประจำปีงบประมาณ พ.ศ.๒๕๖๔. กระทรวงสาธารณสุข.