



# สถานการณ์ โรคติดเชื้อไวรัสโคโรนา 2019 Coronavirus Disease 2019 (COVID-19)

ศูนย์บริหารสถานการณ์ โควิด-19 (ศบค.)

วันที่ 6 มกราคม 2564



**สถานการณ์  
COVID – 19  
ประจำวัน**

---



# รายงานสถานการณ์ COVID-19 ในประเทศไทย

## ข้อมูล ณ วันที่ 6 มกราคม 2564 โดย กรมควบคุมโรค กระทรวงสาธารณสุข

ผู้ป่วยรายใหม่วันนี้

**+365** ราย

ติดเชื่อในประเทศ 250 ราย

ติดเชื่อในแรงงานเพื่อนบ้าน (คัดกรองเชิงรุก) 99 ราย

สถานที่กักกันที่รัฐจัดให้ 16 ราย

ผู้ป่วยยืนยันสะสม

**9,331** ราย

ติดเชื่อในประเทศ 7,249 ราย

ติดเชื่อในแรงงานเพื่อนบ้าน (คัดกรองเชิงรุก) 2,575 ราย

ผู้เดินทางจากต่างประเทศ	สถานที่กักกันที่รัฐจัดให้
2,082 ราย	1,548 ราย

หายป่วยแล้ว

**4,418** ราย

เพิ่มขึ้น 21 ราย

ร้อยละ (Percentage) 47.35%

เสียชีวิต

**+1** คน

เสียชีวิตสะสม 66 คน

ร้อยละ (Percentage) 0.71%

### ประวัติเสี่ยง

ผู้ที่เดินทางมาจากต่างประเทศ และเข้า State Quarantine จากเอธิโอเปีย 2 ราย ตุรกี 2 ราย เยอรมนี 2 ราย แคนาดา 1 ราย ออสเตรเลีย 1 ราย สวิตเซอร์แลนด์ 1 ราย มาเลเซีย 1 ราย สหรัฐอเมริกา 6 ราย	16 ราย
ติดเชื่อภายในประเทศ	250 ราย
ติดเชื่อในแรงงานประเทศเพื่อนบ้าน (คัดกรองเชิงรุก)	99 ราย
<b>รวม</b>	<b>365 ราย</b>





# ผู้ป่วย รายใหม่ ประเทศไทย วันที่ 6 มกราคม 2564

ประวัติเสี่ยง	จำนวน (ราย)
1) ผู้ป่วยรายใหม่ จากระบบเฝ้าระวังและระบบบริการฯ	250
1. ประวัติไปสถานที่เสี่ยงอื่น มีอาชีพเสี่ยง หรือสัมผัสผู้ป่วยก่อนหน้านี้	215
2. อยู่ระหว่างการสอบสวนโรค	35
2) การค้นหาผู้ติดเชื้อเชิงรุกในชุมชน (แรงงานประเทศเพื่อนบ้าน)	99
3) ผู้ป่วยที่เดินทางมาจากต่างประเทศ และเข้าสถานกักกันทุกประเภท (Quarantine Facilities)	16
รวม	365



# ผู้ป่วยรายใหม่ประเทศไทย วันที่ 6 มกราคม 2564 : 365 ราย (ยอดสะสม 9,331 ราย)

## 1. ติดเชื้อในประเทศ (ผู้ป่วยรายใหม่ จากระบบเฝ้าระวัง และระบบบริการฯ) 250 ราย

### 1.1 ติดเชื้อในประเทศ (ประวัติไปสถานที่เสี่ยงอื่น มีอาชีพเสี่ยง หรือสัมผัสผู้ป่วยก่อนหน้านี้) 215 ราย

จังหวัด	ลักษณะผู้ติดเชื้อ	อาการ	รพ.ที่เข้ารับรักษา
สมุทรสงคราม (1 ราย)	- เพศหญิง อายุ 45 ปี สัญชาติไทย	- มีอาการป่วย	- รพ.สมเด็จพระพุทธเลิศหล้า
กรุงเทพมหานคร (3 ราย)	- เพศชาย 2 ราย อายุ 28, 38 ปี - เพศหญิง 1 ราย อายุ 43 ปี - สัญชาติไทย 3 ราย	- ไม่มีอาการป่วย 3 ราย	- วชิรพยาบาล (2) - รพ.ผู้สูงอายุบางขุนเทียน (1)
ราชบุรี (3 ราย)	- เพศชาย 1 ราย อายุ 50 ปี - เพศหญิง 2 ราย อายุ 49, 52 ปี - สัญชาติไทย 3 ราย	- ไม่มีอาการป่วย 2 ราย - มีอาการป่วย 1 ราย	- รพ.บ้านแพว (3)
สมุทรสาคร (20 ราย)	- เพศชาย 4 ราย อายุ 22, 45, 50, 63 ปี - เพศหญิง 16 ราย อายุ 2, 25, 26, 27, 27, 30, 33, 35, 37, 38, 38, 49, 58, 64, 84 ปี และไม่ระบุ 1 ราย - สัญชาติไทย 15 ราย ไม่ระบุ 5 ราย	- ไม่มีอาการป่วย 20 ราย	- รพ.สมุทรสาคร (9) - รพ.เอกชน สมุทรสาคร (11)



### 1.1 ติดเชื้อในประเทศ (ประวัติไปสถานที่เสี่ยงอื่น มีอาชีพเสี่ยง หรือสัมผัสผู้ป่วยก่อนหน้านี้) 215 ราย (ต่อ)

พระนครศรีอยุธยา (2 ราย)	- เพศชาย 2 ราย อายุ 20, 51 ปี - สัญชาติไทย 2 ราย	- มีอาการป่วย 2 ราย	- รพ.สมเด็จพระสังฆราชเจ้าฯ (1) - รพ.พระนครศรีอยุธยา (1)
ลพบุรี (3 ราย)	- เพศชาย 3 ราย อายุ 57, 59, 61 ปี - สัญชาติไทย 3 ราย	- ไม่มีอาการป่วย 3 ราย	- รพ.ท่าเรือ (3)
ชลบุรี (48 ราย)	- เพศชาย 30 ราย อายุ 5 - 76 ปี และไม่ระบุ 8 ราย - เพศหญิง 18 ราย อายุ 1 - ปี และไม่ระบุ 6 ราย - สัญชาติไทย 40 ราย ญี่ปุ่น 7 ราย กัมพูชา 1 ราย	- ไม่มีอาการป่วย 48 ราย	- รพ.ตราด (1) - รพ.บ้านบึง (5) - รพ.สมเด็จพระเจ้า ฅ ศรีราชา (6) - รพ.เอกชน จ.ชลบุรี (4) - อยู่ระหว่างประสาน (32)
จันทบุรี (27 ราย)	- เพศชาย 8 ราย อายุ 10 - 68 ปี - เพศหญิง 19 ราย อายุ 4 - 84 ปี - สัญชาติไทย 27 ราย	- ไม่มีอาการป่วย 26 ราย - มีอาการป่วย 1 ราย	- รพ.พระปกเกล้า (2) - รพ.โป่งน้ำร้อน (1) - อยู่ระหว่างประสาน (24)



# ผู้ป่วยรายใหม่ประเทศไทย วันที่ 6 มกราคม 2564 : 365 ราย (ยอดสะสม 9,331 ราย)

## 1.1 ติดเชื้อในประเทศ (ประวัติไปสถานที่เสี่ยงอื่น มีอาชีพเสี่ยง หรือสัมผัสผู้ป่วยก่อนหน้านี้) 215 ราย (ต่อ)

จังหวัด	ลักษณะผู้ติดเชื้อ	อาการ	รพ.ที่เข้ารับรักษา
กรุงเทพมหานคร (25 ราย)	- เพศชาย 8 ราย อายุ 21 - 39 ปี - เพศหญิง 17 ราย อายุ 8 - 59 ปี - สัญชาติไทย 23 ราย ลาว 1 ราย เนเธอร์แลนด์ 1 ราย	- ไม่มีอาการป่วย 23 ราย - มีอาการป่วย 2 ราย	- รพ.เวชศาสตร์เขตร้อน (7) - รพ.นพรัตนราชธานี (6) รพ.รามาริบัติ (1) - รพ.เจริญกรุงประชารักษ์ (2) - รพ.เอกชน กรุงเทพมหานคร (9)
กาญจนบุรี (2 ราย)	- เพศชาย 1 ราย อายุ 24 ปี - เพศหญิง 1 ราย อายุ 30 ปี- สัญชาติไทย 2 ราย	- มีอาการป่วย 2 ราย	- รพ.มะการักษ์ (2)
ชลบุรี (22 ราย)	- เพศชาย 13 ราย อายุ 12 - 57 ปี - เพศหญิง 9 ราย อายุ 5 -68 ปี - สัญชาติไทย 22 ราย	- ไม่มีอาการป่วย	- รพ.เอกชน จ.ชลบุรี (1) - รพ. รพ.สมเด็จพระเจ้า ฅ ศรีราชา (4) - รพ.บางละมุง (2) รพ.พนัสสินิม (1) - อยู่ระหว่างประสาน (14)
นครปฐม (2 ราย)	- เพศชาย 1 ราย อายุ 15 ปี - เพศหญิง 1 ราย อายุ 35 ปี - สัญชาติไทย 2 ราย	- ไม่มีอาการป่วย	- รพ.บางเลน (1) - รพ.นครปฐม (1)
ปทุมธานี (3 ราย)	- เพศหญิง 3 ราย อายุ 11, 32, 71 ปี - สัญชาติไทย 2 ราย เมียนมา 1 ราย	- ไม่มีอาการป่วย 2 ราย - มีอาการป่วย 1 รายช	- รพ.เอกชน จ.ปทุมธานี (2) - รพ.ธรรมศาสตร์ (1)
นนทบุรี (2 ราย)	- เพศชาย 1 ราย อายุ 55 ปี - เพศหญิง 1 ราย อายุ 27 ปี - สัญชาติไทย 2 ราย	- ไม่มีอาการป่วย 1 ราย - มีอาการป่วย 1 ราย	- สถาบันบำราศนราดูร (1) - รพ.เอกชน จ.นนทบุรี (1)



# ผู้ป่วยรายใหม่ประเทศไทย วันที่ 6 มกราคม 2564 : 365 ราย (ยอดสะสม 9,331 ราย)

## 1.1 ติดเชื้อในประเทศ (ประวัติไปสถานที่เสี่ยงอื่น มีอาชีพเสี่ยง หรือสัมผัสผู้ป่วยก่อนหน้านี้) 215 ราย (ต่อ)

จังหวัด	ลักษณะผู้ติดเชื้อ	อาการ	รพ.ที่เข้ารับรักษา
พิจิตร (2 ราย)	- เพศชาย 1 ราย อายุ 26 ปี - เพศหญิง 1 ราย อายุ 53 ปี - สัญชาติไทย 2 ราย	- ไม่มีอาการป่วย 2 ราย	- รพ.บึงนาราง (2)
จันทบุรี (1 ราย)	- เพศชาย อายุ 74 ปี สัญชาติไทย	- ไม่มีอาการป่วย	- รพ.เอกชน จ.จันทบุรี
ฉะเชิงเทรา (2 ราย)	- เพศชาย 1 ราย อายุ 47 ปี - เพศหญิง 1 ราย อายุ 44 ปี - สัญชาติไทย 2 ราย	- ไม่มีอาการป่วย 2 ราย	- รพ.พุทธโสธร (2)
เชียงใหม่ (1 ราย)	- เพศหญิง อายุ 25 ปี สัญชาติไทย	- มีอาการป่วย	- รพ.นครพิงค์
นครราชสีมา (2 ราย)	- เพศชาย 1 ราย อายุ 59 ปี - เพศหญิง 1 ราย อายุ 55 ปี - สัญชาติไทย 2 ราย	- ไม่มีอาการป่วย 2 ราย	- รพ.มหาสารนครราชสีมา (2)
สมุทรปราการ (34 ราย)	- เพศชาย 18 ราย อายุ 18 - 69 ปี - เพศหญิง 16 ราย อายุ 20 - 63 ปี - สัญชาติไทย 34 ราย	- ไม่มีอาการป่วย 16 ราย - มีอาการป่วย 18 ราย	- รพ.เมืองสมุทรปราการ (1) - รพ.บางพลี (1) รพ.สมุทรปราการ (10) - รพ.เอกชน จ.สมุทรปราการ (22)
ระยอง (4 ราย)	- เพศชาย 3 ราย อายุ 2, 27, 69 ปี - เพศหญิง 1 ราย อายุ 28 ปี - สัญชาติไทย 4 ราย	- ไม่มีอาการป่วย 1 ราย - มีอาการป่วย 3 ราย	- รพ.เอกชน จ.ระยอง (4)





# ผู้ป่วยรายใหม่ประเทศไทย วันที่ 6 มกราคม 2564 : 365 ราย (ยอดสะสม 9,331 ราย)

## 1.1 ติดเชื้อในประเทศ (ประวัติไปสถานที่เสี่ยงอื่น มีอาชีพเสี่ยง หรือสัมผัสผู้ป่วยก่อนหน้านี้) 215 ราย (ต่อ)

จังหวัด	ลักษณะผู้ติดเชื้อ	อาการ	รพ.ที่เข้ารับรักษา
ราชบุรี (1 ราย)	- เพศหญิง อายุ 24 ปี สัญชาติไทย	- มีอาการป่วย	- รพ.บางแพ
สุรินทร์ (2 ราย)	- เพศหญิง 2 ราย อายุ 7, 58 ปี - สัญชาติไทย 2 ราย	- ไม่มีอาการป่วย 2 ราย	- รพ.เอกชน จ.สุรินทร์ (2)
สมุทรสงคราม (1 ราย)	- เพศชาย อายุ 39 ปี สัญชาติไทย	- ไม่มีอาการป่วย	- รพ.อัมพวา
สุราษฎร์ธานี (2 ราย)	- เพศชาย 1 ราย อายุ 1 ปี - เพศหญิง 1 ราย อายุ 75 ปี - สัญชาติไทย 2 ราย	- ไม่มีอาการป่วย 1 ราย - มีอาการป่วย 1 ราย	- รพ.ราษฎร์ธานี (2)



## 1.2 ติดเชื้อในประเทศ (อยู่ระหว่างการสอบสวนโรค) 35 ราย

ตราด (1 ราย)	อยู่ระหว่างการสอบสวนโรค
ราชบุรี (1 ราย)	อยู่ระหว่างการสอบสวนโรค
สมุทรสงคราม (1 ราย)	อยู่ระหว่างการสอบสวนโรค
กรุงเทพมหานคร (5 ราย)	อยู่ระหว่างการสอบสวนโรค
ชลบุรี (6 ราย)	อยู่ระหว่างการสอบสวนโรค
ระยอง (10 ราย)	อยู่ระหว่างการสอบสวนโรค
สมุทรปราการ (10 ราย)	อยู่ระหว่างการสอบสวนโรค
ปทุมธานี (1 ราย)	อยู่ระหว่างการสอบสวนโรค



ผู้ป่วยรายใหม่ประเทศไทย วันที่ 6 มกราคม 2564 : 365 ราย (ยอดสะสม 9,331 ราย)

2. การคัดกรองเชิงรุกในชุมชน (มากกว่าร้อยละ 90 ติดเชื้อไม่มีอาการ) 99 ราย

สมุทรสาคร (47 ราย)	- คนไทย จำนวน 6 ราย - ต่างด้าว จำนวน 41 ราย	รอผลการสอบสวนโรค
ระยอง (30 ราย)	- คนไทย จำนวน 27 ราย - ต่างด้าว จำนวน 3 ราย	รอผลการสอบสวนโรค
ชลบุรี (4 ราย)	- คนไทย จำนวน 4 ราย	รอผลการสอบสวนโรค
จันทบุรี (7 ราย)	- คนไทย จำนวน 7 ราย	รอผลการสอบสวนโรค
สมุทรสงคราม (1 ราย)	- คนไทย จำนวน 1 ราย	รอผลการสอบสวนโรค
ปราจีนบุรี (5 ราย)	- คนไทย จำนวน 5 ราย	รอผลการสอบสวนโรค
ตราด (5 ราย)	- คนไทย จำนวน 5 ราย	รอผลการสอบสวนโรค



# ผู้ป่วยรายใหม่ประเทศไทย วันที่ 6 มกราคม 2564 : 365 ราย (ยอดสะสม 9,331 ราย)

## 3. ผู้เดินทางมาจากต่างประเทศ คัดกรอง ณ ด่านฯ และเข้าสถานกักกันทุกประเภท (Quarantine Facilities) 16 ราย

ประเทศต้นทาง	เดินทางมาถึงไทย / ผู้ติดเชื้อเที่ยวบินเดียวกัน	ลักษณะผู้ติดเชื้อ	การตรวจหาเชื้อ	เข้าพัก / รพ.
เอธิโอเปีย (2 ราย)	1 ม.ค. 64	เพศหญิง อายุ 30 ปี สัญชาติเอธิโอเปีย อาชีพ ลูกเรือ	3 ม.ค. 64 (Day 2) ผลพบเชื้อ ไม่มีอาการ	ASQ สมุทรปราการ/ รพ.เอกชน สมุทรปราการ
		เพศหญิง อายุ 27 ปี สัญชาติเอธิโอเปีย อาชีพ ลูกเรือ	4 ม.ค. 64 (Day 3) ผลพบเชื้อ ไม่มีอาการ	
ตุรกี (2 ราย)	22 ธ.ค. 63 / 1 ราย	เพศหญิง อายุ 34 ปี สัญชาติไทย อาชีพ ไม่ระบุ	3 ม.ค. 64 (Day 12) ผลพบเชื้อ ไม่มีอาการ	SQ ชลบุรี/ รพ.สมเด็จพระนางเจ้าสิริกิติ์
		เพศหญิง อายุ 39 ปี สัญชาติไทย อาชีพ ไม่ระบุ		
เยอรมนี (2 ราย)	31 ธ.ค. 63	เพศหญิง อายุ 35 ปี สัญชาติไทย อาชีพ ไม่ระบุ	3 ม.ค. 64 (Day 3) ผลพบเชื้อ ไม่มีอาการ	SQ ชลบุรี
		เพศหญิง อายุ 59 ปี สัญชาติไทย อาชีพ ไม่ระบุ	4 ม.ค. 64 (Day 4) ผลพบเชื้อ ไม่มีอาการ	
แคนาดา (1 ราย)	31 ธ.ค. 63	เพศหญิง อายุ 41 ปี สัญชาติไทย อาชีพ แม่บ้าน	3 ม.ค. 64 (Day 3) ผลพบเชื้อ ไม่มีอาการ	SQ ชลบุรี
อิสราเอล (1 ราย)	23 ธ.ค. 63	เพศชาย อายุ 33 ปี สัญชาติไทย อาชีพ ไม่ระบุ	3 ม.ค. 64 (Day 11) ผลพบเชื้อ ไม่มีอาการ	SQ ชลบุรี
สวิตเซอร์แลนด์ (1 ราย)	30 ธ.ค. 63	เพศหญิง อายุ 55 ปี สัญชาติไทย อาชีพ ไม่ระบุ	2 ม.ค. 64 (Day 3) ผลพบเชื้อ ไม่มีอาการ	ALQ ชลบุรี/ รพ.เอกชน ชลบุรี



# ผู้ป่วยรายใหม่ประเทศไทย วันที่ 6 มกราคม 2564 : 365 ราย (ยอดสะสม 9,331 ราย)

## 3. ผู้เดินทางมาจากต่างประเทศ คัดกรอง ณ ด่านฯ และเข้าสถานกักกันทุกประเภท (Quarantine Facilities) 16 ราย (ต่อ)

ประเทศต้นทาง	เดินทางมาถึงไทย / ผู้ติดเชื้อมีอายุเท่ากัน	ลักษณะผู้ติดเชื้อ	การตรวจหาเชื้อ	เข้าพัก / รพ.
มาเลเซีย (1 ราย)	27 ธ.ค. 63	เพศชาย อายุ 48 ปี สัญชาติไทย อาชีพ ครูสอนศาสนา	2 ม.ค. 64 (Day 6) ผลพบเชื้อ ไม่มีอาการ	LQ นราธิวาส/ รพ. ยี่งอ
สหรัฐอเมริกา (6 ราย)	31 ธ.ค. 63 ต่อเครื่องบินที่เกาหลี	เพศหญิง อายุ 43 ปี สัญชาติไทย อาชีพ ไม่ระบุ	3 ม.ค. 64 (Day 3) ผลพบเชื้อ มีอาการ ปวดศีรษะ	SQ กทม./ รพ. เลิดสิน
		เพศหญิง อายุ 8 ปี สัญชาติไทย อาชีพ นักเรียน	3 ม.ค. 64 (Day 3) ผลพบเชื้อ ไม่มีอาการ	SQ กทม./ รพ. เลิดสิน
		เพศชาย อายุ 54 ปี สัญชาติไทย อาชีพ ธุรกิจส่วนตัว	3 ม.ค. 64 (Day 3) ผลพบเชื้อ ไม่มีอาการ	SQ กทม./ สถาบันประสาทวิทยา
		เพศชาย อายุ 67 ปี สัญชาติไทย อาชีพ ธุรกิจส่วนตัว	3 ม.ค. 64 (Day 3) ผลพบเชื้อ ไม่มีอาการ	SQ กทม./ สถาบันประสาทวิทยา
		เพศหญิง อายุ 21 ปี สัญชาติไทย อาชีพ ไม่ระบุ	3 ม.ค. 64 (Day 3) ผลพบเชื้อ ไม่มีอาการ	SQ กทม./ สถาบันประสาทวิทยา
	2 ม.ค. 64	เพศชาย อายุ 73 ปี สัญชาติอเมริกา อาชีพ ไม่ระบุ	2 ม.ค. 64 (Day 0) ผลพบเชื้อ ไม่มีอาการ	ASQ กทม./ รพ. เอกชน กทม.



# แผนที่แสดงจังหวัดที่พบผู้ป่วยตามจังหวัดที่รับรักษา

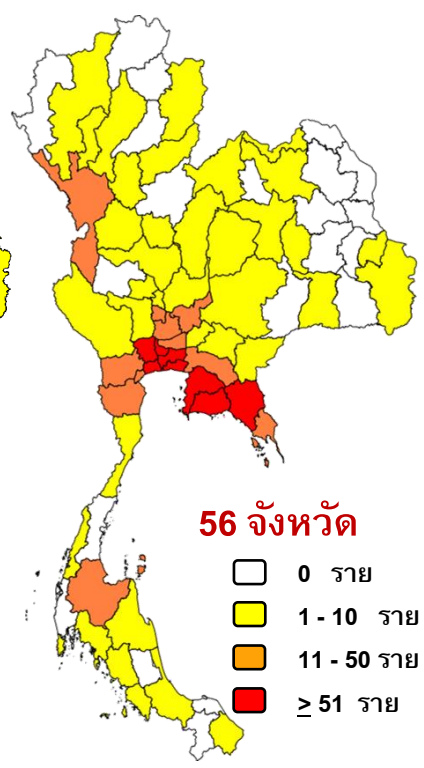
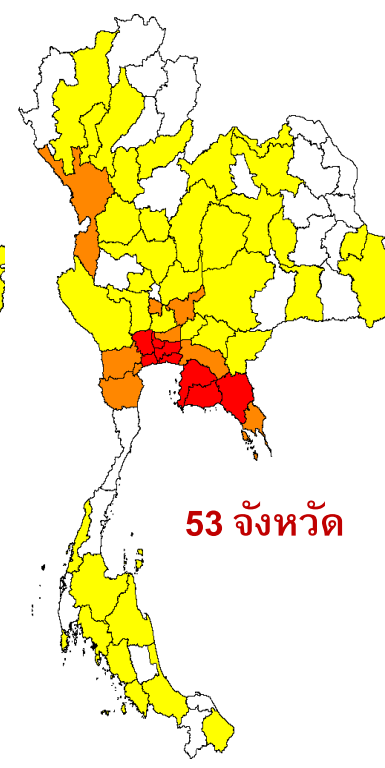
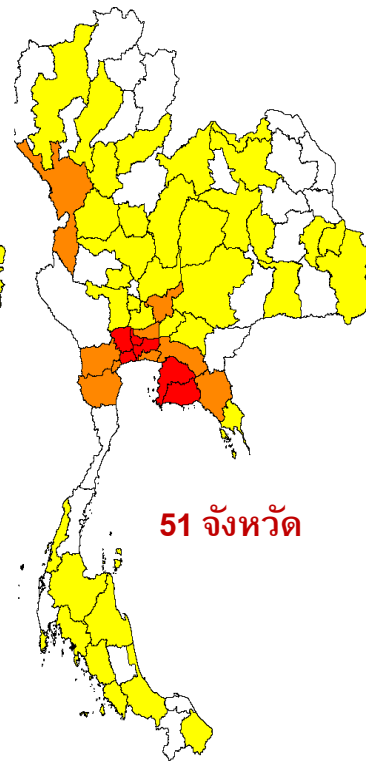
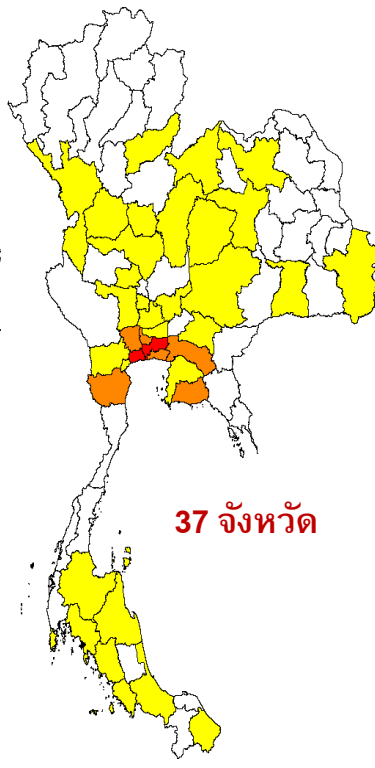
วันที่ 18 – 20 ธ.ค. 63

วันที่ 18 - 26 ธ.ค. 63

วันที่ 18 - 31 ธ.ค. 63

18 ธ.ค. 63 – 3 ม.ค. 64

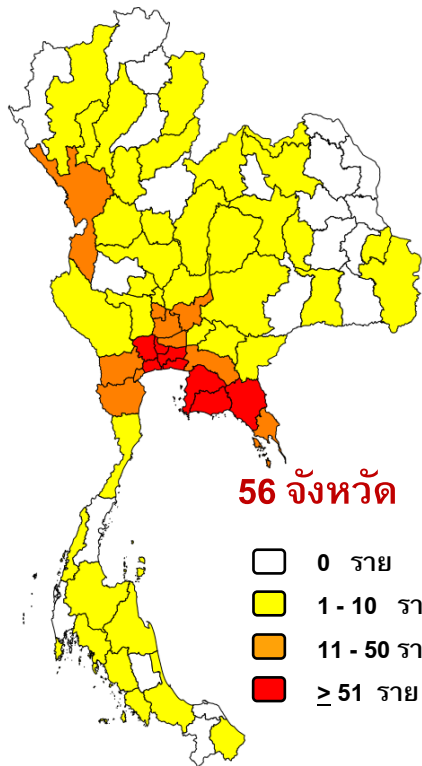
18 ธ.ค. 63 – 6 ม.ค. 64



\*หมายเหตุ: จำแนกเป็นผู้ป่วยที่ได้จากการคัดกรองเชิงรุก จ.สมุทรสาคร 1,370 ราย



# แผนที่แสดงจังหวัดที่พบผู้ป่วยตามจังหวัดที่รับรักษา ข้อมูล ณ วันที่ 5 ม.ค. 2564



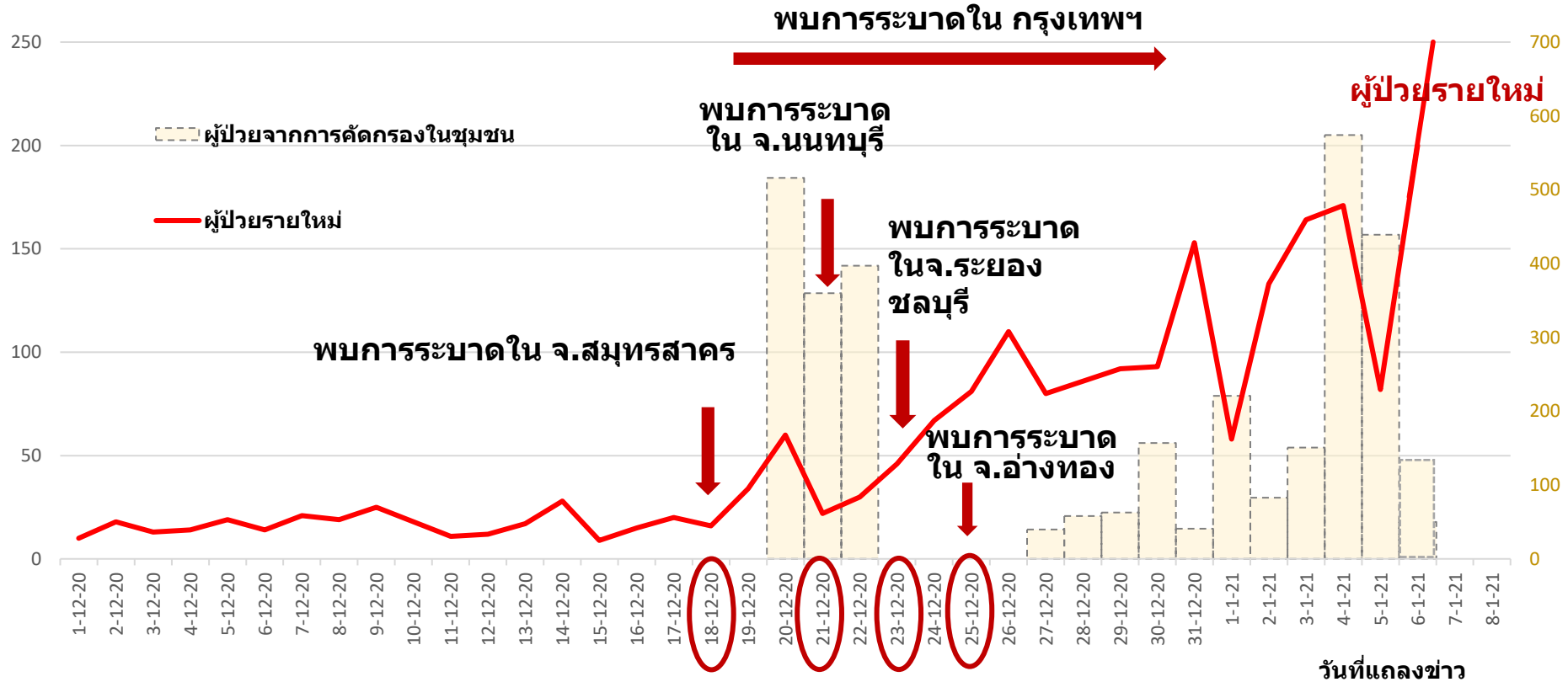
ลำดับที่	จังหวัด	ลำดับที่	จังหวัด	ลำดับที่	จังหวัด	ลำดับที่	จังหวัด
1	สมุทรสาคร	15	ชัยภูมิ	29	สตูล	43	นราธิวาส
2	กรุงเทพมหานคร	16	นครราชสีมา	30	เชียงใหม่	44	ลำปาง
3	ระยอง	17	ชัยนาท	31	เพชรบูรณ์	45	จันทบุรี
4	นครปฐม	18	กระบี่	32	สุโขทัย	46	ระนอง
5	สมุทรปราการ	19	พิจิตร	33	อ่างทอง	47	อำนาจเจริญ
6	เพชรบุรี	20	พระนครศรีอยุธยา	34	ลพบุรี	48	ตราด
7	ฉะเชิงเทรา	21	ขอนแก่น	35	สุพรรณบุรี	49	มหาสารคาม
8	นนทบุรี	22	ภูเก็ต	36	เลย	50	หนองคาย
9	ปทุมธานี	23	อุดรดิตถ์	37	อุดรธานี	51	กาญจนบุรี
10	สมุทรสงคราม	24	กำแพงเพชร	38	สุรินทร์	52.	ลำพูน
11	สระบุรี	25	นครสวรรค์	39	อุบลราชธานี	53.	สระแก้ว
12	ราชบุรี	26	นครนายก	40	นครศรีธรรมราช	54.	ประจวบคีรีขันธ์
13	ชลบุรี	27	ปราจีนบุรี	41	สุราษฎร์ธานี	55.	สิงห์บุรี
14	ตาก	28	สงขลา	42	ตรัง	56.	น่าน

# จำนวนผู้ป่วยรายใหม่โรคโควิด 19 จากระบบบริการ และค้นหาในชุมชน รายวัน ประเทศไทย

จำนวนผู้ป่วย/ผู้ติดเชื้อ (รพ.) (ราย)

วันที่ 1 ธันวาคม พ.ศ. 2563 ถึงวันที่ 6 มกราคม 2564

จำนวนผู้ป่วย/ผู้ติดเชื้อ ค้นหาในชุมชน (ราย)



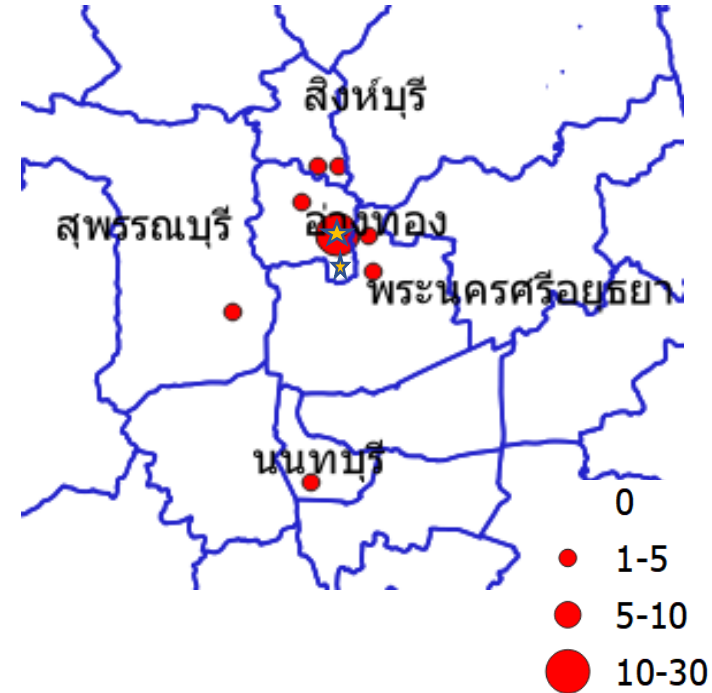




# แผนที่แสดงการกระจายตัวของผู้ป่วย/ผู้ติดเชื้อมีประวัติเชื่อมโยง cluster บ่อนไก่

วันที่ 1 – 5 มกราคม 2564

รวม 5 จังหวัด



★ บ่อนไก่จังหวัดอ่างทอง

- อำเภอเมือง
- อำเภอป่าโมก

จังหวัด	อำเภอ	จำนวนผู้ป่วย (ราย)
นนทบุรี	บางใหญ่	1
พระนครศรีอยุธยา	บางปะหัน	2
	มหาราช	1
สิงห์บุรี	ท่าช้าง	1
	พรหมบุรี	2
สุพรรณบุรี	บางปลาม้า	1
อ่างทอง	โพธิ์ทอง	1
	เมือง	29
<b>รวม</b>		<b>38</b>



# ข้อมูลแสดงการกระจายตัวทางระบาดวิทยาของผู้ป่วย/ผู้ติดเชื้อโควิด 19 cluster บ่อนไก่

วันที่ 1 – 5 มกราคม 2564

## เพศ

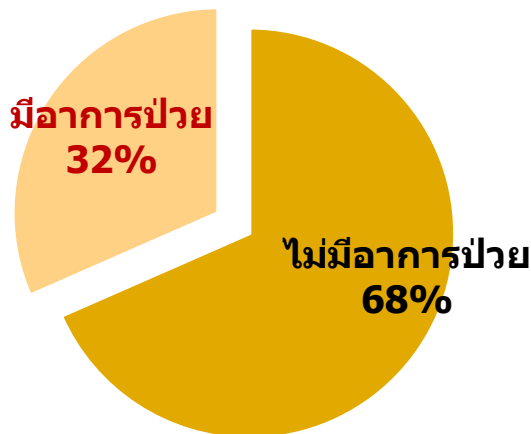


5.3



1

## อาการป่วย



จำนวนผู้ป่วย/ผู้ติดเชื้อ รวม 38 คน

สัดส่วนจำนวนผู้ป่วย/ผู้ติดเชื้อ (%)

100

80

60

40

20

0

สัดส่วนจำนวนผู้ป่วยจำแนกตามกลุ่มอายุ

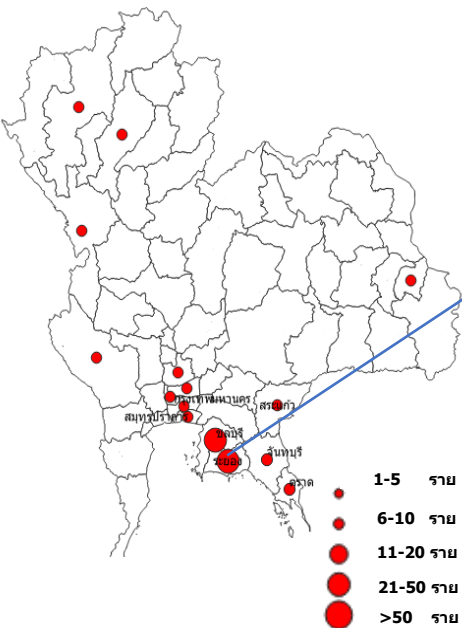
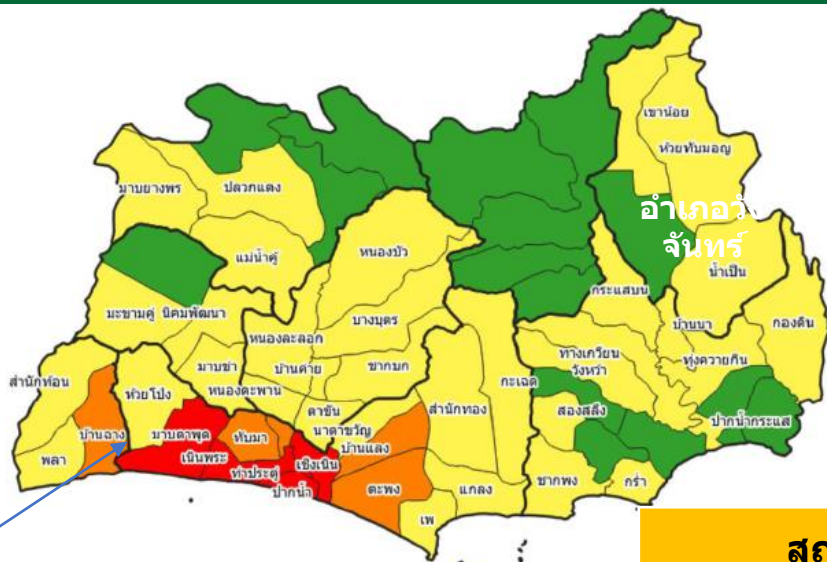
อายุ (ปี)	จำนวนผู้ป่วย/ผู้ติดเชื้อ
0-14	5
15-24	8
25-34	13
35-44	24
45-54	29
55-64	18
>65	8

อายุ (ปี)



# แผนที่แสดงการกระจาย จาก cluster จังหวัดระยอง (18 ธ.ค. 2563 – 5 ม.ค. 2564)

(n=443)



- กระจาย 7/8 อำเภอ
- พื้นที่ควบคุมสูงสุด 5 ตำบล ในอำเภอเมือง

สถานที่เสี่ยง	จำนวนผู้ป่วย
บ่อน	225
ตลาด	25
ฟิตเนส สนามบอล โต๊ะสนุ๊ก	14
สัมผัสผู้ป่วย	16
ซุ้มไก่	10
ร้านอาหาร ผับ	6
สถานที่ชุมชน	6

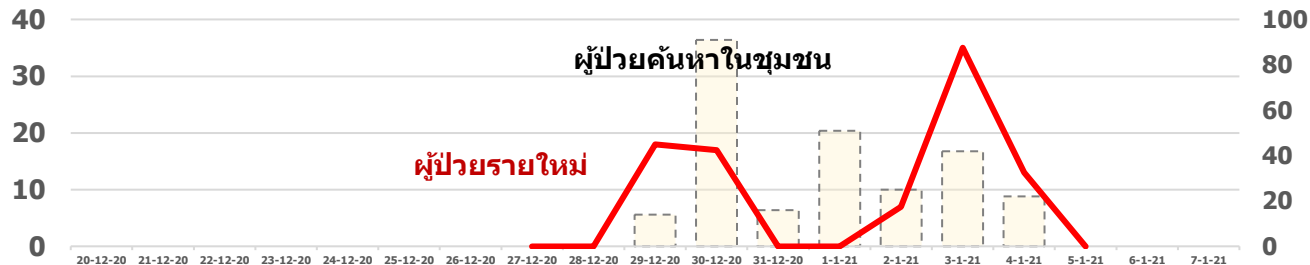
# จำนวนผู้ป่วยรายใหม่ในรพ. และค้นหาในชุมชน รายวัน จังหวัด ชลบุรี ระยอง จันทบุรี

20 ธ.ค. 2563 - 6 ม.ค. 2564

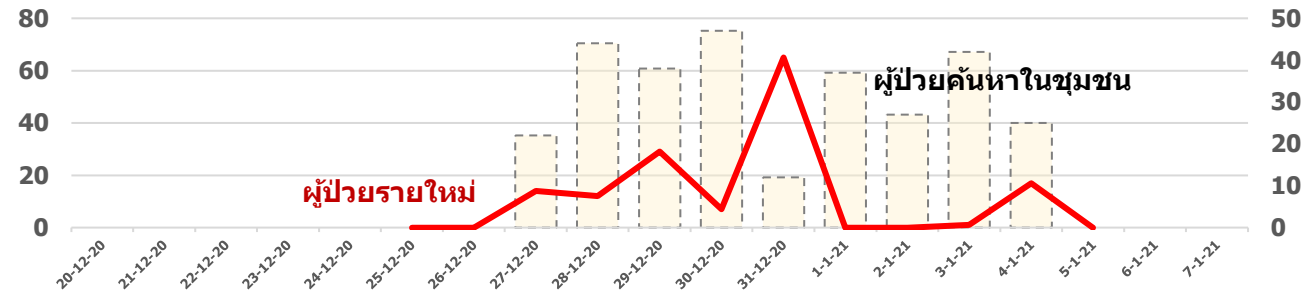
จังหวัด ชลบุรี (n=351)

จำนวนผู้ป่วย/ผู้ติดเชื้อ (รพ.) (ราย)

จำนวนผู้ป่วย/ผู้ติดเชื้อ  
ค้นหาในชุมชน (ราย)



จังหวัด ระยอง (n=439)



จังหวัด จันทบุรี (n=439)



วันที่แถลงข่าว



# จำนวนผู้ติดเชื้อโควิดในประเทศไทยรายใหม่ และสะสมวันที่ 15 ธ.ค. 63 – 6 ม.ค. 64

ที่	จังหวัด	31-Dec	1-Jan	2-Jan	3-Jan	4-Jan	5-Jan	6-Jan	รวม (ราย)	Cluster สมุทรสาคร	Cluster ระยอง	NA
รวม		181	272	214	294	729	521	349	4868	3111	472	1285
1	สมุทรสาคร	28	104	67	55	541	470	67	2938	2786	-	152
2	ชลบุรี	16	51	32	62	35	-	80	416	2	61	353
3	ระยอง	77	37	27	43	42	-	44	407	-	351	56
4	กรุงเทพมหานคร	19	21	18	19	28	15	33	278	90	3	185
5	จันทบุรี	5	29	10	68	27	-	35	184	-	37	147
6	สมุทรปราการ	7	13	23	8	20	-	44	151	33	2	116
7	นนทบุรี	13	-	25	6	1	20	2	104	18	1	85
8	นครปฐม	-	1	2	-	2	1	2	67	38	-	29
9	ปทุมธานี	1	2	3	-	9	-	4	31	10	1	20
10	ตราด	3	7	-	12	2	-	6	31	-	8	23
11	อ่างทอง	-	1	2	9	12	-	-	25	1	-	24
12	เพชรบุรี	-	-	-	-	1	1	-	24	15	-	9
13	ราชบุรี	1	-	1	5	-	-	5	20	13	-	7
14	สมุทรสงคราม	1	-	-	1	2	-	4	19	13	-	6
15	ฉะเชิงเทรา	1	1	-	-	-	-	2	15	11	-	4



# จำนวนผู้ติดเชื้อโควิดในประเทศไทยรายใหม่ และสะสมวันที่ 15 ธ.ค. 63 – 6 ม.ค. 64

ที่	จังหวัด	31-Dec	1-Jan	2-Jan	3-Jan	4-Jan	5-Jan	6-Jan	รวม (ราย)	Cluster สมุทรสาคร	Cluster ระยอง	NA
16	ตาก	5	-	1	-	-	-	-	13	-	1	12
17	พระนครศรีอยุธยา	-	-	1	-	1	2	2	12	4	1	7
18	สระบุรี	-	-	-	-	-	-	-	11	8	-	3
20	สุราษฎร์ธานี	-	-	-	-	1	6	2	10	2	-	8
19	นครราชสีมา	-	-	-	-	-	-	2	9	7	-	2
21	พิจิตร	-	-	-	-	3	-	2	9	4	-	5
22	ชัยนาท	-	-	1	-	1	-	-	8	7	-	1
23	ปราจีนบุรี	-	-	-	-	-	-	5	7	2	-	5
24	ชัยภูมิ	-	-	-	-	-	-	-	7	7	-	0
25	กระบี่	-	-	-	-	-	-	-	6	6	-	0
28	สุรินทร์	-	1	-	-	-	1	2	5	2	-	3
26	กาญจนบุรี	1	-	-	1	-	-	2	4	-	1	3
29	เชียงใหม่	-	-	-	2	-	-	1	4	-	1	3
30	ลพบุรี	-	-	-	-	-	-	3	4	1	-	3



# จำนวนผู้ติดเชื้อโควิดในประเทศไทยรายใหม่ และสะสมวันที่ 15 ธ.ค. 63 – 6 ม.ค. 64

ที่	จังหวัด	31-Dec	1-Jan	2-Jan	3-Jan	4-Jan	5-Jan	6-Jan	รวม (ราย)	Cluster สมุทรสาคร	Cluster ระยอง	NA
31	ลำปาง	-	-	-	2	-	-	-	3	-	1	2
32	สิงห์บุรี	-	-	-	-	-	3	-	3	-	-	3
27	ขอนแก่น	-	-	-	-	-	-	-	3	3	-	-
33	อุดรดิตถ์	-	-	-	-	-	-	-	3	2	-	1
34	สุพรรณบุรี	-	-	1	-	-	1	-	3	1	-	2
35	ภูเก็ต	-	-	-	-	-	-	-	3	3	-	-
36	สระแก้ว	-	2	-	-	-	-	-	2	-	2	-
37	อุบลราชธานี	-	1	-	-	-	-	-	2	1	-	1
38	อำนาจเจริญ	-	-	-	1	-	-	-	2	-	1	1
39	นครสวรรค์	-	-	-	-	-	-	-	2	2	-	-
40	กำแพงเพชร	-	-	-	-	-	-	-	2	2	-	-
41	นครศรีธรรมราช	1	-	-	-	-	-	-	2	2	-	-
42	สงขลา	-	-	-	-	-	-	-	2	2	-	-
43	สตูล	-	-	-	-	-	-	-	2	1	-	1
45	อุดรธานี	-	-	-	-	-	-	-	1	1	-	-



# จำนวนผู้ติดเชื้อโควิดในประเทศไทยรายใหม่ และสะสมวันที่ 15 ธ.ค. 63 – 6 ม.ค. 64

ที่	จังหวัด	31-Dec	1-Jan	2-Jan	3-Jan	4-Jan	5-Jan	6-Jan	รวม (ราย)	Cluster สมุทรสาคร	Cluster ระยอง	NA
46	เลย	-	-	-	-	-	-	-	1	1	-	-
47	หนองคาย	1	-	-	-	-	-	-	1	1	-	-
48	มหาสารคาม	1	-	-	-	-	-	-	1	1	-	-
49	ลำพูน	-	1	-	-	-	-	-	1	1	-	-
50	น่าน	-	-	-	-	-	1	-	1	-	-	1
44	สุโขทัย	-	-	-	-	-	-	-	1	1	-	-
51	เพชรบูรณ์	-	-	-	-	-	-	-	1	1	-	-
52	ประจวบคีรีขันธ์	-	-	-	-	1	-	-	1	-	-	1
53	ระนอง	-	-	-	-	-	-	-	1	1	-	-
54	ดรง	-	-	-	-	-	-	-	1	1	-	-
55	นราธิวาส	-	-	-	-	-	-	-	1	1	-	-
56	เลย	-	-	-	-	-	-	-	1	1	-	-

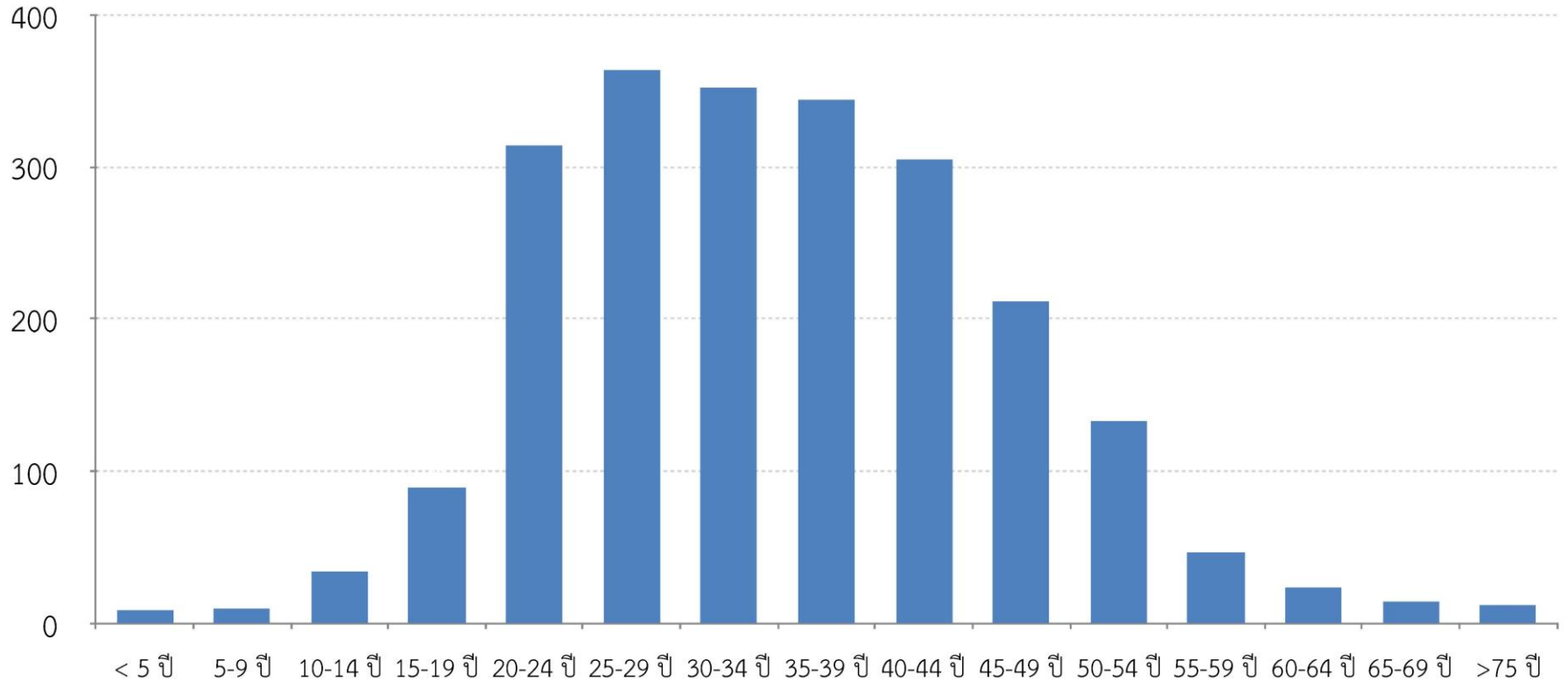


# การจัดการปัญหาโรคติดเชื้อไวรัสโคโรนา 2019 จังหวัดสมุทรสาคร

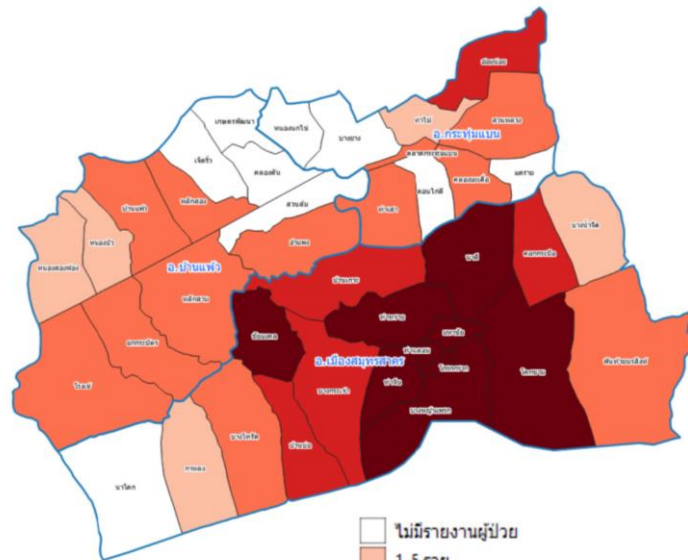
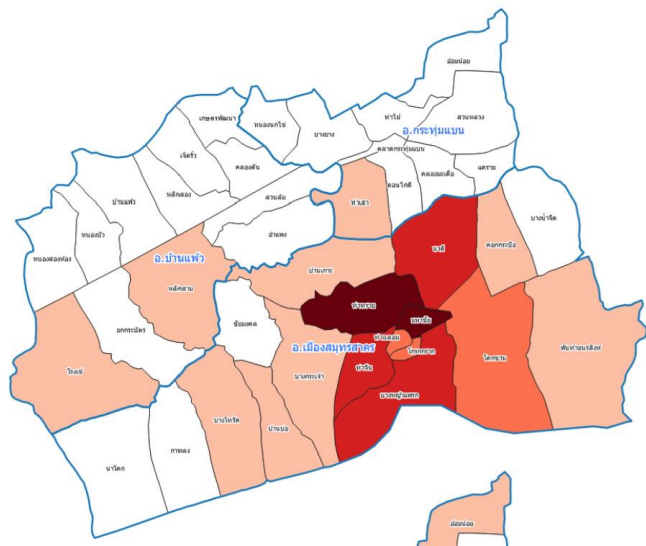


ข้อมูล ณ วันที่ 5 มกราคม 2564

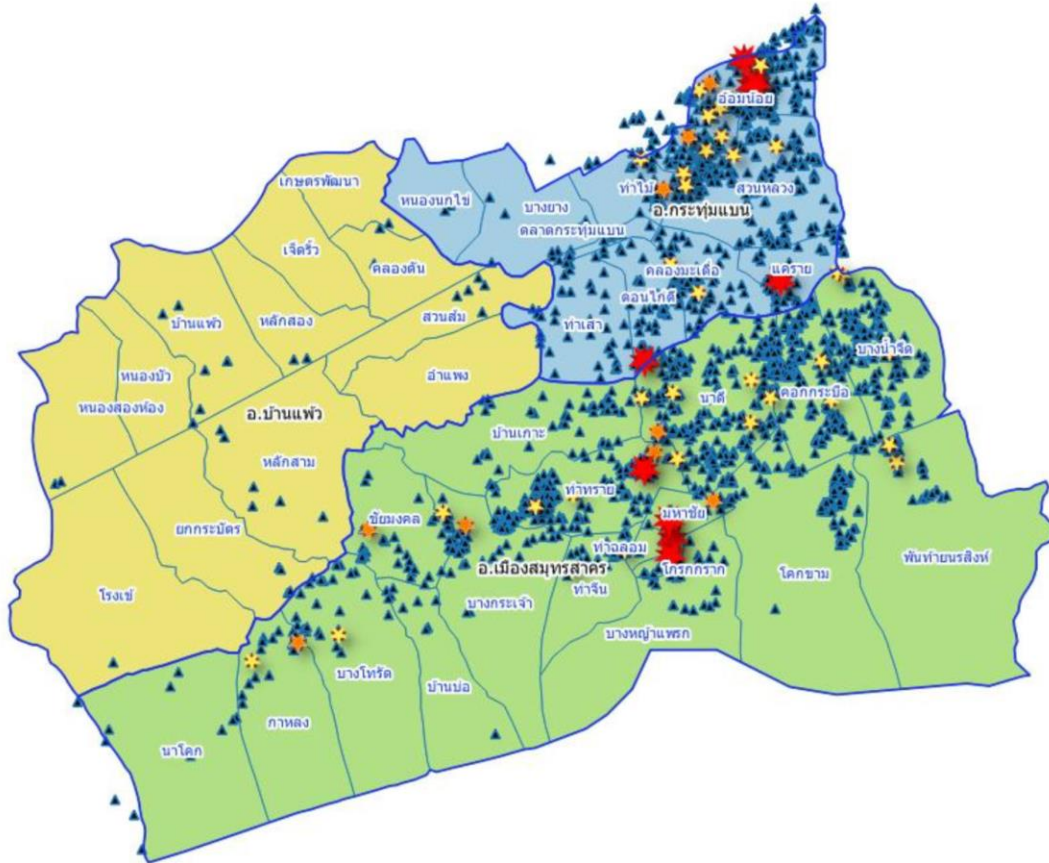
# สถานการณ์: จำนวนผู้ติดเชื้อตามกลุ่มอายุ



# สถานการณ์: การกระจายตัวของแพรระบาด



# แผนที่แสดงที่ตั้ง โรงงาน ในจังหวัดสมุทรสาคร



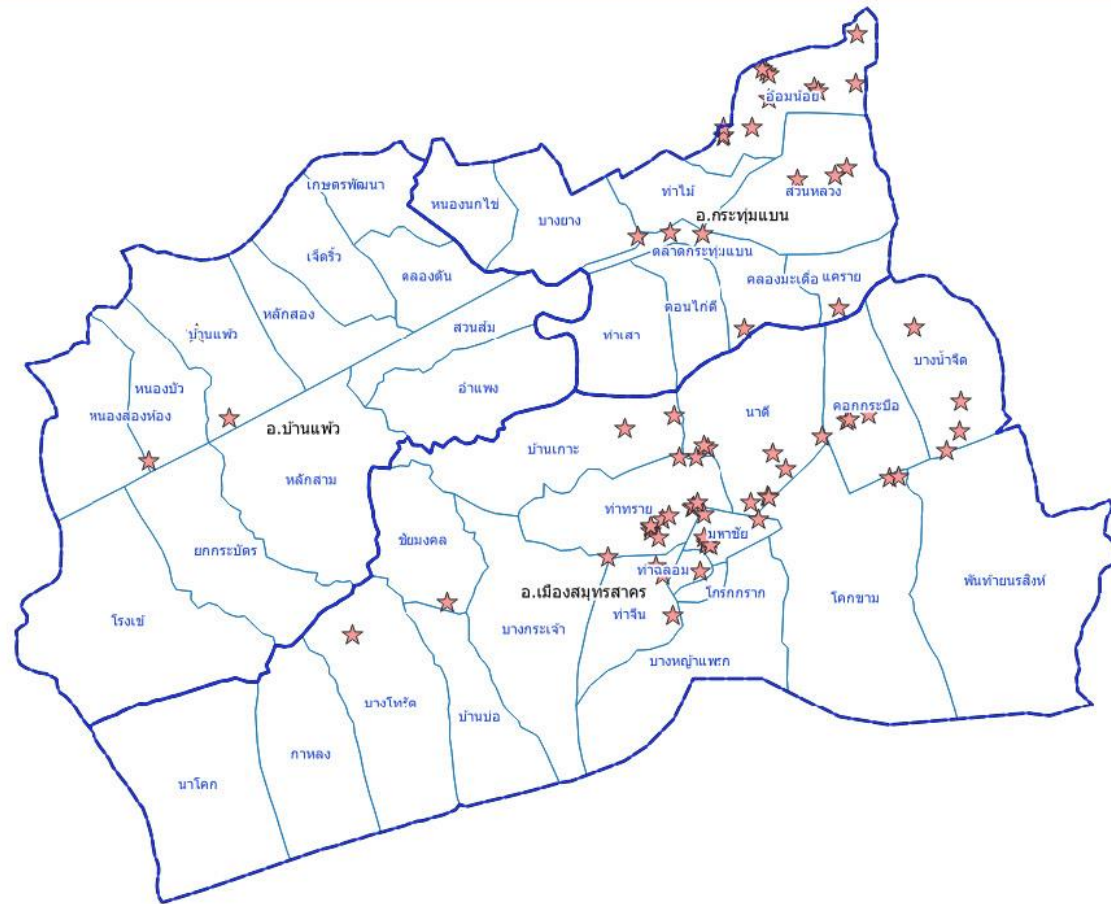
ลำดับ	ขนาดโรงงาน	อ.เมือง	อ.กระทุ่มแบน	อ.บ้านแพ้ว	รวมทั้งสิ้น
1	1-200	7,033	3,853	416	11,302
2	201-500	146	78	2	226
3	501-1000	38	27	0	65
4	1001-2000	12	7	0	19
5	2001-3000	6	2	0	8
6	3001-5000	3	1	0	4
7	5001 ขึ้นไป	3	1	0	4
รวมทั้งสิ้น		7,241	3,969	418	11,467 (100)

## สัญลักษณ์แผนที่

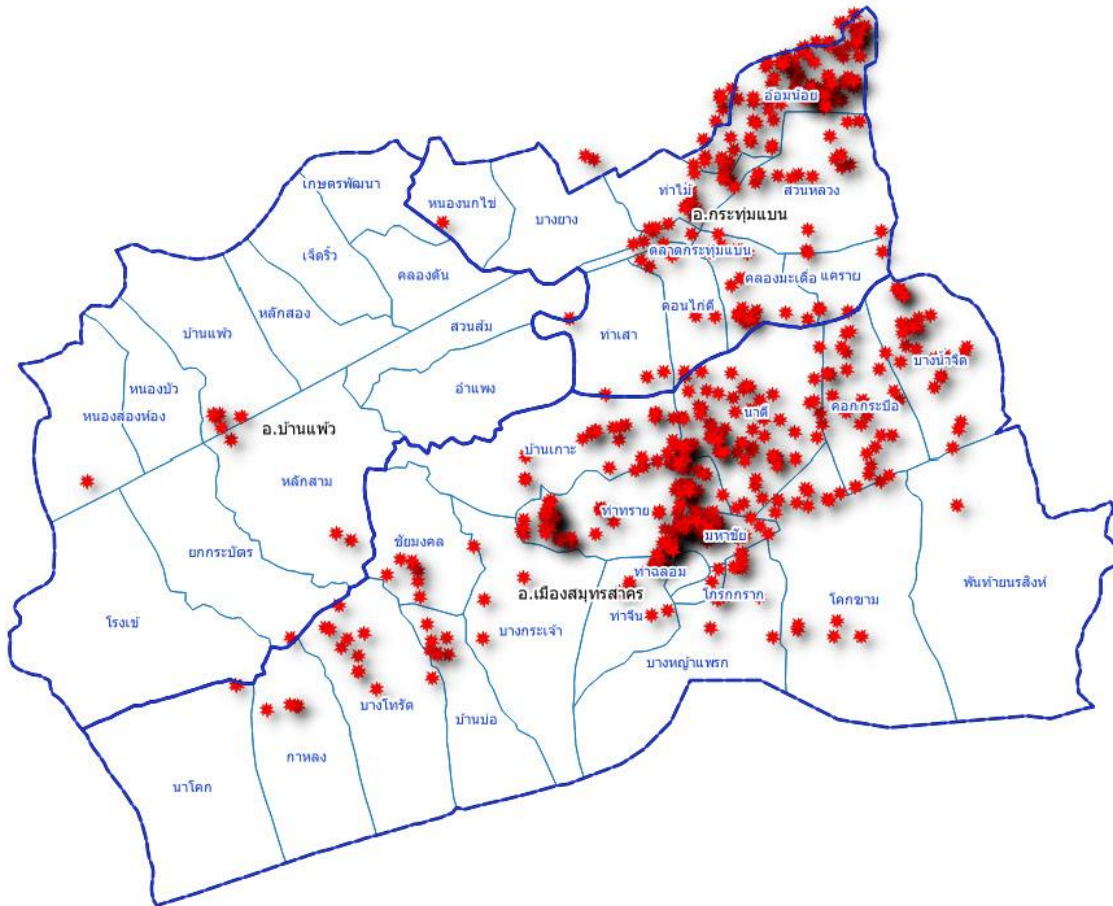
-  โรงงาน ยิงระบบขนาดไม่ได้
-  200-500 คน
-  500-1000 คน
-  > 1000 คน



# แผนที่แสดงที่ตั้ง ตลาด ในจังหวัดสมุทรสาคร



# แผนที่แสดงที่ตั้ง แพลต/อพาร์ทเมนต์/คอนโดมิเนียม ในจังหวัดสมุทรสาคร



แผนการตรวจ  
คัดกรองเชิงรุก  
จ.สมุทรสาคร

วันที่	เวลา	ตำบล	เป้าหมาย	ผู้รับผิดชอบทีม
วันที่ ๕ มกราคม ๒๕๖๔	๐๘.๐๐ น. - ๑๗.๐๐ น.	สะพานปหลามหาชัย	๘๐๐	ทีมอำเภอเมือง + อำเภอบ้านแพ้ว
	08.00 น. - 09.00 น.	นาดี	50	ทีมอำเภอกระทุ่มแบน
	08.00 น. - 09.00 น.	แคราย	50	ทีมอำเภอกระทุ่มแบน
	09.00 น. - 10.00 น.	แคราย	50	ทีมอำเภอกระทุ่มแบน
	10.00 น. - 12.00 น.	แคราย	50	ทีมอำเภอกระทุ่มแบน
		แคราย	50	ทีมอำเภอกระทุ่มแบน
		แคราย	50	ทีมอำเภอกระทุ่มแบน
วันที่ ๖ มกราคม ๒๕๖๔	08.00 น. - 09.00 น.	คลองมะเดื่อ	50	ทีมอำเภอกระทุ่มแบน
	09.00 น. - 09.30 น.	ดอนไก่ดี	50	ทีมอำเภอกระทุ่มแบน
	09.30 น. - 10.00 น.	ดอนไก่ดี	50	ทีมอำเภอกระทุ่มแบน
	10.00 น. - 10.30 น.	ดอนไก่ดี	50	ทีมอำเภอกระทุ่มแบน
	10.30 น. - 11.00 น.	ท่าเสา	50	ทีมอำเภอกระทุ่มแบน
	13.00 น. - 13.30 น.	คลองมะเดื่อ	50	ทีมอำเภอกระทุ่มแบน
	13.30 น. - 14.00 น.	คลองมะเดื่อ	50	ทีมอำเภอกระทุ่มแบน
	08.00 น. - 10.00 น.	บางโทรัด	50	ทีมอำเภอบ้านแพ้ว
	10.00 น. - 12.00 น.	บางกระเจ้า	50	ทีมอำเภอบ้านแพ้ว
	13.00 น. - 15.00 น.	คอกกระบือ	300	ทีมอำเภอบ้านแพ้ว
	08.00 น. - 10.00 น.	บางกระเจ้า	50	ทีมอำเภอเมืองสมุทรสาคร
	10.00 น. - 10.00 น.	บางกระเจ้า	50	ทีมอำเภอเมืองสมุทรสาคร
	08.00 น. - 10.00 น.	ท่าทราย	50	ทีมอำเภอเมืองสมุทรสาคร
	10.00 น. - 12.00 น.	ท่าจีน	50	ทีมอำเภอเมืองสมุทรสาคร
	13.00 น. - 15.00 น.	นาดี	50	ทีมอำเภอเมืองสมุทรสาคร
	13.00 น. - 15.00 น.	บางหญ้าแพรก	50	ทีมอำเภอเมืองสมุทรสาคร

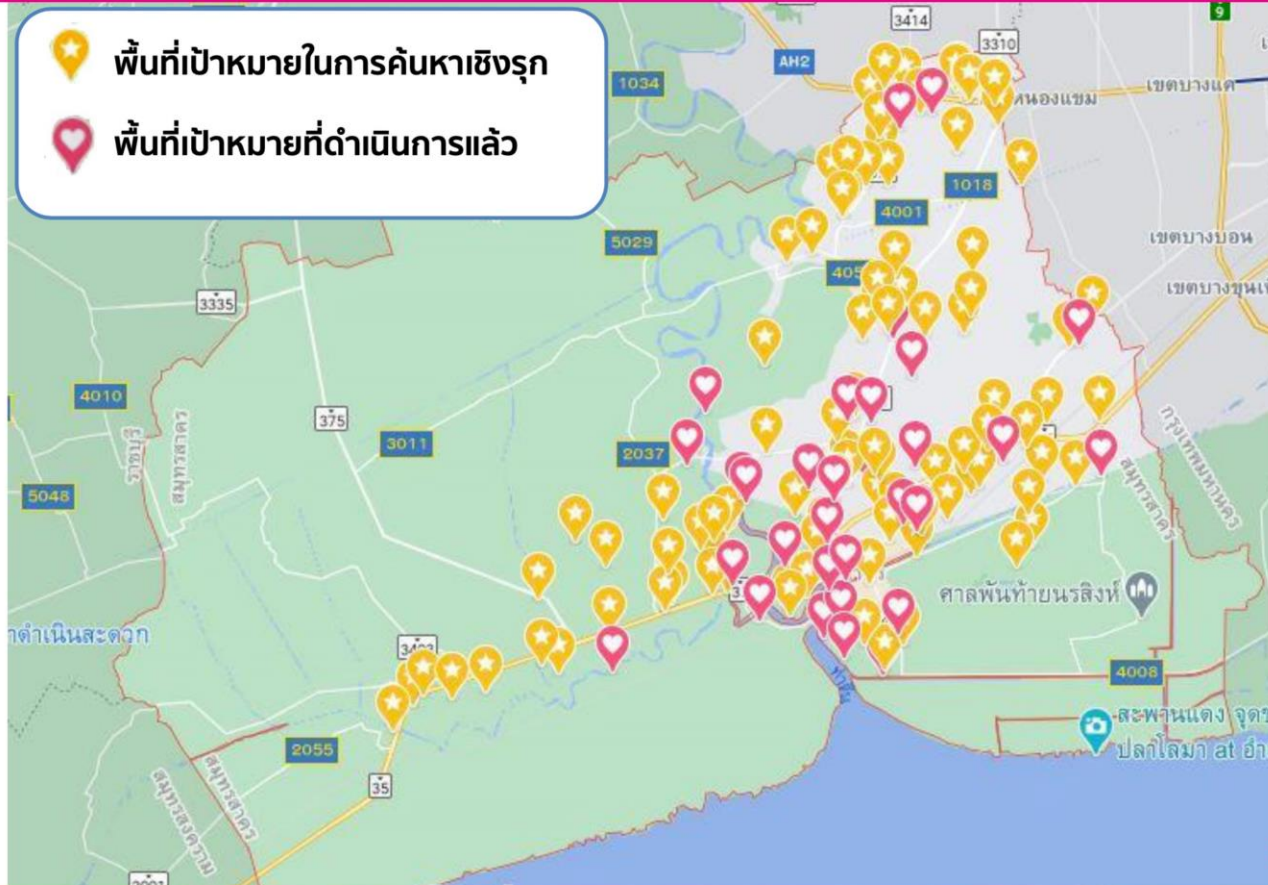
# การกระจายของเป้าหมายในการค้นหาเชิงรุก



พื้นที่เป้าหมายในการค้นหาเชิงรุก



พื้นที่เป้าหมายที่ดำเนินการแล้ว







# สถานการณ์ COVID-19 ทั่วโลก 216 ประเทศ 2 เขตบริหารพิเศษ 2 เรือสำราญ

**Confirmed 86,832,019**  
+682,218

**Severe 108,016**  
+142 (0.1%)

**Recovered 61,531,300**  
+464,123 (70.9%)

**Deaths 1,875,451**  
+13,043 (2.2%)

PLACES		CONFIRMED	NEW CASES	DEATHS	ACTIVE CASES	PLACES		CONFIRMED	NEW CASES	DEATHS	ACTIVE CASES
1	USA	21,578,606	225,558	365,620(3,499)	8,350,770	11	Colombia	1,702,966	16,835	44,426(239)	99,530
2	India	10,375,478	17,909	150,151(265)	228,826	12	Argentina	1,662,730	13,790	43,785(151)	152,329
3	Brazil	7,812,007	57,447	197,777(1,186)	650,823	13	Mexico	1,466,490	6,464	128,822(544)	224,531
4	Russia	3,284,384	24,246	59,506(518)	562,210	14	Poland	1,330,543	7,624	29,502(341)	222,149
5	UK	2,774,479	60,916	76,305(830)	N/A	15	Iran	1,255,620	6,113	55,748(98)	170,844
6	France	2,680,239	20,489	66,282(420)	2,416,454	16	South Africa	1,127,759	14,410	30,524(513)	176,356
7	Turkey	2,270,101	14,494	21,879(194)	92,884	17	Ukraine	1,083,585	5,334	19,129(202)	317,048
8	Italy	2,181,619	15,378	76,329(649)	569,161	18	Peru	1,021,058	0	37,873	22,482
9	Spain	1,982,544	16,343	51,430(120)	N/A	19	Netherlands	834,064	6,338	11,826(151)	N/A
10	Germany	1,814,565	18,349	36,510(528)	353,355	20	Indonesia	779,548	7,445	23,109(198)	110,693

130 Thailand 9,331 (+365) cases 66(+1) Deaths

(ข้อมูล ณ วันที่ 6 มกราคม 2564 เวลา 10.00 น.)

ที่มา : worldometers



# สถานการณ์ COVID-19 ทั่วโลก 216 ประเทศ 2 เขตบริหารพิเศษ 2 เรือสำราญ

	PLACES	CONFIRMED	NEW CASES	DEATHS	ACTIVE CASES
21	Czechia	759,635	12,860	12,257(71)	121,488
22	Belgium	650,887	876	19,750(49)	586,243
23	Romania	648,288	4,729	16,178(121)	50,254
24	Chile	623,101	2,460	16,788(21)	17,232
25	Canada	618,646	7,222	16,233(159)	78,849
26	Iraq	599,126	757	12,856(12)	38,813
27	Bangladesh	517,920	991	7,670(20)	47,791
28	Pakistan	490,476	1,947	10,409(59)	35,707
29	Philippines	479,693	937	9,321(58)	21,997
30	Sweden	469,748	0	8,985(32)	N/A
31	Switzerland	465,981	4,020	8,018(100)	140,363
32	Israel	456,139	7,966	3,496(51)	58,932
33	Morocco	445,439	1,637	7,581(43)	21,150
34	Portugal	436,579	4,956	7,286(90)	80,183
35	Austria	369,721	2,311	6,457(100)	20,225

	PLACES	CONFIRMED	NEW CASES	DEATHS	ACTIVE CASES
36	Saudi Arabia	363,259	104	6,265(9)	2,239
37	Serbia	349,238	2,653	3,405(41)	314,297
38	Hungary	329,721	870	10,080(103)	143,065
39	Jordan	301,303	1,472	3,940(21)	16,343
40	Nepal	262,784	522	1,893(8)	5,225
41	Panama	259,770	3,540	4,238(41)	49,445
42	Japan	247,960	4,113	3,655(56)	40,884
43	Georgia	232,079	2,316	2,646(18)	6,646
44	Azerbaijan	221,401	802	2,792(31)	19,396
45	UAE	216,699	1,967	685(3)	22,693
46	Ecuador	216,083	1,003	14,103(34)	11,630
47	Croatia	214,390	1,071	4,179(53)	5,908
48	Bulgaria	205,390	1,310	7,902(67)	70,722
49	Belarus	203,104	1,273	1,471(10)	17,059
50	Lebanon	195,759	3,620	1,529(17)	58,634

(ข้อมูล ณ วันที่ 6 มกราคม 2564 เวลา 10.00 น.)

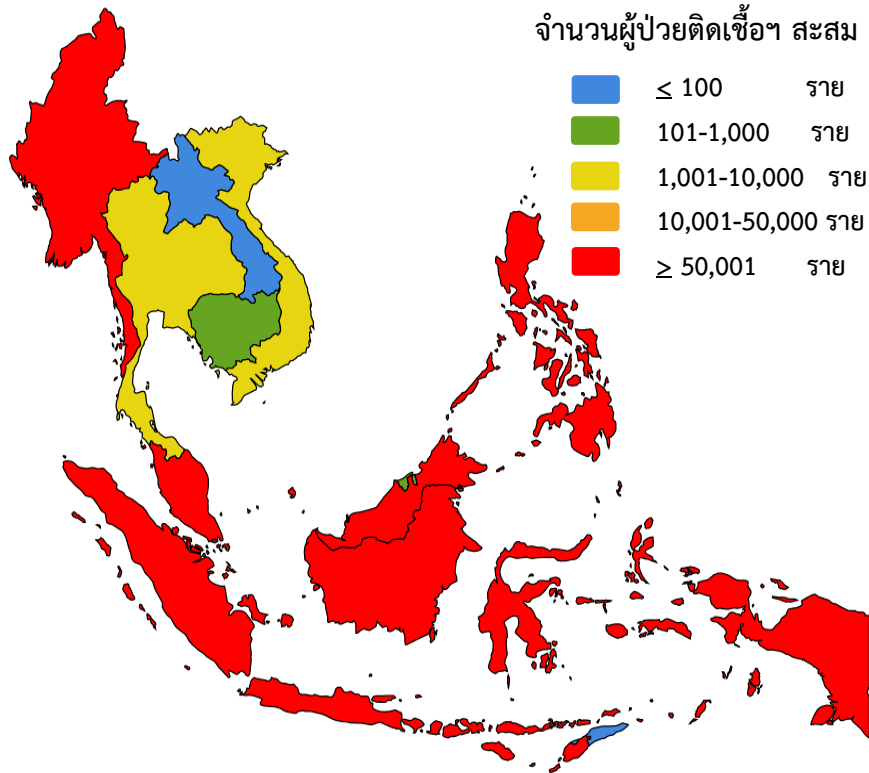
ที่มา : [worldometers](https://www.worldometers.info/)



# สถานการณ์ COVID-19 ประเทศในทวีปเอเชีย

ประเทศในเอเชียพบผู้ป่วยอย่างต่อเนื่อง ได้แก่

อินเดีย อินโดนีเซีย ปากีสถาน ญี่ปุ่น บังคลาเทศ ฟิลิปปินส์ เมียนมา



	PLACES	CONFIRMED	NEW CASES	DEATHS	ACTIVE CASES
2	India	10,375,478	17,909	150,151(265)	228,826
20	Indonesia	779,548	7,445	23,109(198)	110,693
27	Bangladesh	517,920	991	7,670(20)	47,791
28	Pakistan	490,476	1,947	10,409(59)	35,707
29	Philippines	479,693	937	9,321(58)	21,997
42	Japan	247,960	4,113	3,655(56)	40,884
69	Myanmar	127,584	59	2,766(22)	14,013
72	Malaysia	122,845	2,027	509(8)	22,887
86	S. Korea	65,818	715	1,027(26)	17,796
88	Singapore	58,749	28	29	203
130	Thailand	9,331	365	66(1)	4,847
170	Vietnam	1,504	7	35	130
190	Cambodia	383	0	0	21
196	Brunei	172	0	3	20
205	Laos	41	0	0	1



**รายงาน  
มาตรการ  
รายวัน**

---

# เที่ยวบินนำคนไทยที่ตกค้างกลับไทย

## วันที่ 6 มกราคม 2564

ข้อมูล ณ วันที่ 6 มกราคม 2564  
กระทรวงการต่างประเทศ



 <p>กาตาร์ (โดฮา) QR830 <b>6 คน</b> สุวรรณภูมิ คนไทยตกค้าง 06.35 น.</p>	 <p>เยอรมนี (แฟรงก์เฟิร์ต) LH772 <b>1 คน</b> สุวรรณภูมิ คนไทยตกค้าง 07.50 น.</p>	 <p>สวิตเซอร์แลนด์ (ซูริก) LX180 <b>33 คน</b> สุวรรณภูมิ คนไทยตกค้าง 08.35 น.</p>	 <p>ฟินแลนด์ (เฮลซิงกิ) AY131 <b>22 คน</b> สุวรรณภูมิ คนไทยตกค้าง 09.20 น.</p>
 <p>ไต้หวัน (ไทเป) CI833 <b>2 คน</b> สุวรรณภูมิ คนไทยตกค้าง 09.50 น.</p>	 <p>ไต้หวัน (ไทเป) BR211 <b>1 คน</b> สุวรรณภูมิ คนไทยตกค้าง 10.40 น.</p>	 <p>ซาอุดีอาระเบีย (ผ่านดูไบ) EK384 <b>24 คน</b> สุวรรณภูมิ คนไทยตกค้าง 12.05 น.</p>	 <p>กาตาร์ (โดฮา) QR836 <b>21 คน</b> สุวรรณภูมิ คนไทยตกค้าง 12.40 น.</p>
 <p>ฟิลิปปินส์ (มะนิลา) PR730 <b>4 คน</b> สุวรรณภูมิ คนไทยตกค้าง 12.50 น.</p>	 <p>เอธิโอเปีย (แนคดิสอาบาบา) ET608 <b>2 คน</b> สุวรรณภูมิ คนไทยตกค้าง 13.30 น.</p>	 <p>เนเธอร์แลนด์ (อัมสเตอร์ดัม) KL803 <b>1 คน</b> สุวรรณภูมิ คนไทยตกค้าง 13.50 น.</p>	 <p>ฮ่องกง CX653 <b>2 คน</b> สุวรรณภูมิ คนไทยตกค้าง 14.05 น.</p>
 <p>ญี่ปุ่น (โตเกียว) NH847 <b>2 คน</b> สุวรรณภูมิ คนไทยตกค้าง 16.15 น.</p>	 <p>ออสเตรเลีย (ผ่านสิงคโปร์) SQ712 <b>4 คน</b> สุวรรณภูมิ คนไทยตกค้าง 17.00 น.</p>	 <p>ญี่ปุ่น (โตเกียว) JL031 <b>141 คน</b> สุวรรณภูมิ คนไทยตกค้าง 17.00 น.</p>	 <p>ญี่ปุ่น (โตเกียว) TG643 <b>1 คน</b> สุวรรณภูมิ คนไทยตกค้าง 17.05 น.</p>
 <p>ฮ่องกง TG639 <b>101 คน</b> สุวรรณภูมิ คนไทยตกค้าง 20.40 น.</p>	 <p>ฮ่องกง EK385 <b>1 คน</b> สุวรรณภูมิ คนไทยตกค้าง 22.50 น.</p>	 <p>เกาหลีใต้ (โซล) KE653 <b>1 คน</b> สุวรรณภูมิ คนไทยตกค้าง 23.20 น.</p>	<p><b>รวมวันที่ 6 ม.ค.</b> <b>370 คน</b></p>



เข้าสถานกักกันตัวของรัฐ  
(State Quarantine)  
หรือ  
สถานกักกันตัวแห่งรัฐทางเลือก  
(Alternative State Quarantine)

# เที่ยวบินนำคนไทยที่ตกค้างกลับไทย วันที่ 7 มกราคม 2564

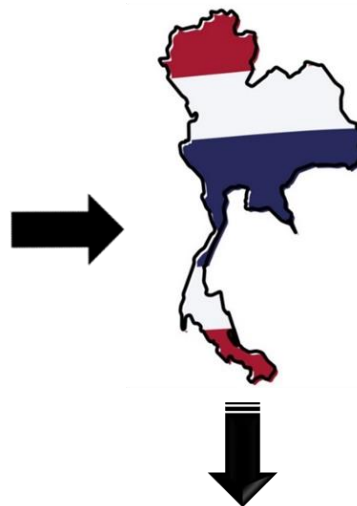
ข้อมูล ณ วันที่ 6 มกราคม 2564  
กระทรวงการต่างประเทศ



 <p>เยอรมนี (แฟรงก์เฟิร์ต) LH772</p> <p><b>60 คน</b> สุวรรณภูมิ คนไทยตกค้าง 07.50 น.</p>	 <p>มัลดีฟส์ (ผ่านดูไบ) EK384</p> <p><b>1 คน</b> สุวรรณภูมิ คนไทยตกค้าง 12.05 น.</p>
 <p>โมร็อกโก/คูเวต (ผ่านโดฮา) QR836</p> <p><b>21 คน</b> สุวรรณภูมิ คนไทยตกค้าง 12.40 น.</p>	 <p>ญี่ปุ่น (โตเกียว) TG643</p> <p><b>200 คน</b> สุวรรณภูมิ คนไทยตกค้าง 16.45 น.</p>
 <p>เกาหลีใต้ (โซล) OZ741</p> <p><b>10 คน</b> สุวรรณภูมิ คนไทยตกค้าง 23.10 น.</p>	 <p>เมียนมา (ผ่านโซล) KE653</p> <p><b>1 คน</b> สุวรรณภูมิ คนไทยตกค้าง 22.10 น.</p>

รวมวันที่ 7 ม.ค.

293 คน



เข้าสถานกักกันตัวของรัฐ  
(State Quarantine)  
หรือ  
สถานกักกันตัวแห่งรัฐทางเลือก  
(Alternative State Quarantine)



# เที่ยวบินนำคนไทยที่ตกค้างกลับไทย



ข้อมูล ณ วันที่ 6 มกราคม 2564  
กระทรวงการต่างประเทศ



JAN

8

## 5 เที่ยวบิน

รัสเซีย (มอสโก)  
รัสเซีย/ไมซัมบิก (ผ่านโตฮา)  
กัมพูชา (พนมเปญ)  
สหรัฐอเมริกา (ผ่านโตฮา)  
ไต้หวัน (ไทเป)



JAN

9

## 6 เที่ยวบิน

เยอรมนี (แฟรงก์เฟิร์ต)  
อิตาลี/โปแลนด์ (ผ่านโตฮา)  
ซาอุดีอาระเบีย (ผ่านแอตติสอาบาบา)  
เปรู/ปานามา (ผ่านอัมสเตอร์ดัม)  
ศรีลังกา (ผ่านสิงคโปร์)  
โมร็อกโก/ลิเบีย (ผ่านตูนิส)



JAN

10

## 3 เที่ยวบิน

มัลดีฟส์ (ผ่านสิงคโปร์)  
ญี่ปุ่น (โอซากา)  
ฝรั่งเศส (ปารีส)



JAN

11

## 4 เที่ยวบิน

เดนมาร์ก (โคเปนเฮเกน)  
สหราชอาณาจักร (ลอนดอน)  
โมร็อกโก (ผ่านอิสตันบูล)  
จีน (เซี่ยเหมิน)



JAN

12

## 5 เที่ยวบิน

กัมพูชา (พนมเปญ)  
เกาหลีใต้ (โซล) x 2  
กาตาร์ (โตฮา)  
บราซิล (ผ่านโตฮา)



JAN

13

## 5 เที่ยวบิน

ปานามา (ผ่านไทเป)  
ไต้หวัน (ไทเป)  
อินเดีย (เจนไน)  
ญี่ปุ่น (โตเกียว)  
เยอรมนี (แฟรงก์เฟิร์ต)



**ยอดสะสมตั้งแต่เริ่มโครงการ****ผู้ใช้งาน****53,071,637 คน (เพิ่ม 198,554)**

ผ่านแพลตฟอร์มไทยชนะ = 51,876,926 คน (เพิ่ม 183,063)



ผ่านแอปฯ ไทยชนะ = 1,194,711 คน (เพิ่ม 15,491)

**กิจการ/ร้านค้า  
ลงทะเบียน****338,046 แห่ง (เพิ่ม 4,558)**

DOWNLOAD

**ดาวน์โหลดใช้  
แอปพลิเคชัน****1,281,561 ครั้ง (เพิ่ม 27,801)**

เช็คอินร้าน

**ร้อยละการเช็คอิน**

ผ่านแพลตฟอร์ม

91.6%



ผ่านแอปฯ

8.4%





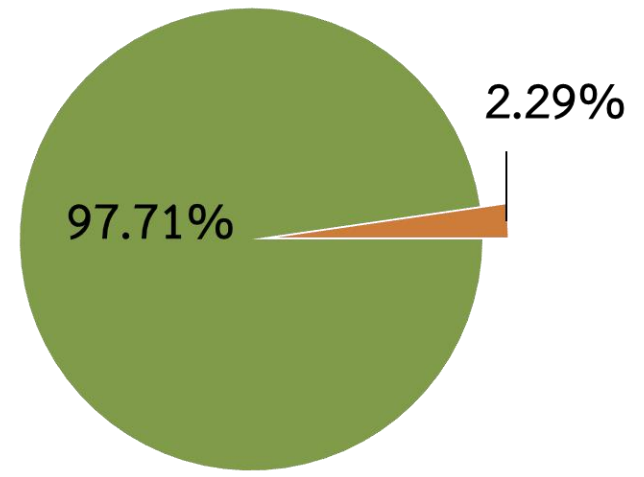
# ศูนย์ปฏิบัติการแก้ไขสถานการณ์ฉุกเฉินด้านความมั่นคง

## การตรวจกิจการ/กิจกรรมตามมาตรการผ่อนคลาย



ผลการตรวจ	5 ม.ค.64	1 ก.ค.63-5 ม.ค.64
จำนวน	19,053	2,963,352
ปฏิบัติไม่ครบ	436 (2.29%)	85,030 (2.87%)
ไม่มี "ไทยชนะ"	436 (2.29%)	-
ไม่ปฏิบัติ	0 (0%)	-

ผลการตรวจ "Platform ไทยชนะ" 5 ม.ค.64



**ตรวจตามมาตรการหลัก**

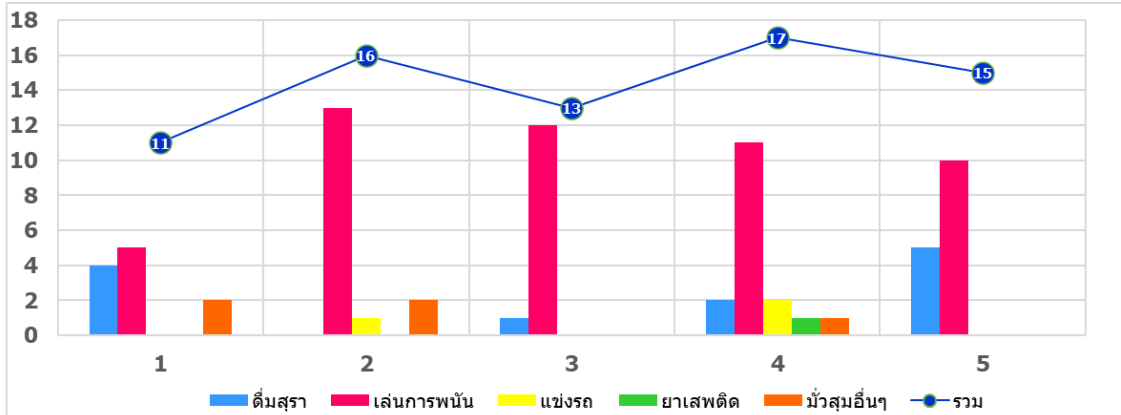
ชุดตรวจรวม	ชุดตรวจทั่วไป	ชุดตรวจส่วนกลาง
90	1,837	148



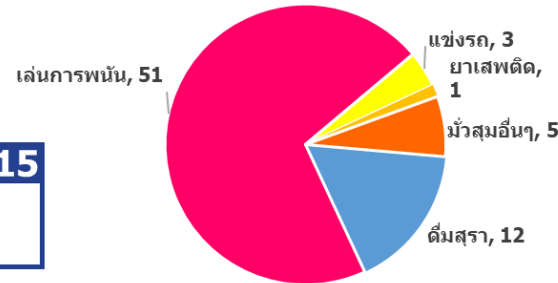
**ตรวจอื่นๆ**

ชุดตรวจตามมาตรการเสริม	ชุดตรวจเฉพาะ (ตามคู่มือ)
กทม. สปก.จ. สปก.อ.สปก.ต. สปท.	สธ. พณ. กก. วธ. ทส.

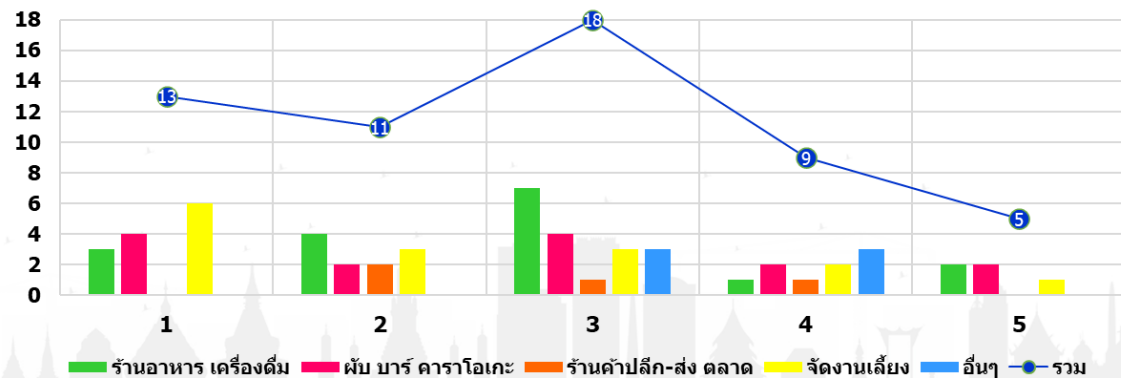
## ข้อมูล ณ วันที่ 1-5 มกราคม 2564



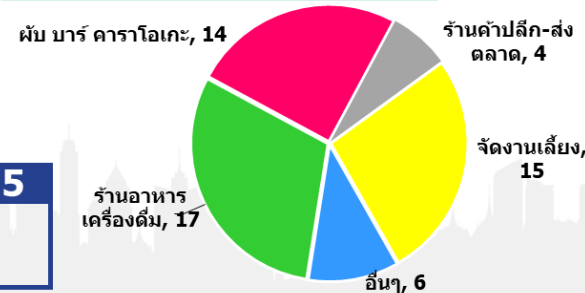
### ร้องเรียนเรื่อง การมั่วสุม/มหรธรทำพิด พ.ร.ก.๑



รวม+15  
จำนวน  
**72**



### ร้องเรียนเรื่อง การไม่ปฏิบัติตามมาตรฐานพ่อนคลาย



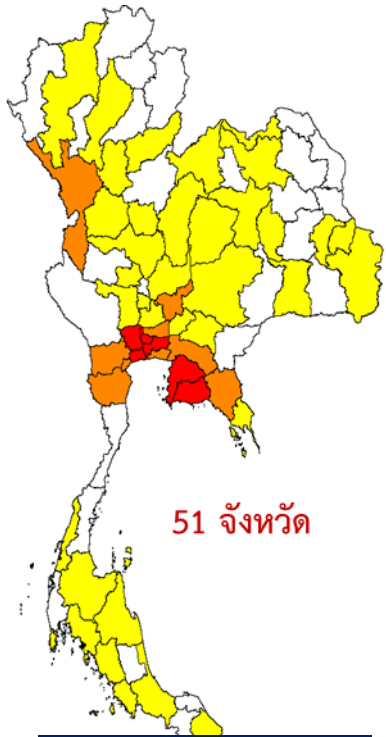
รวม+5  
จำนวน  
**56**



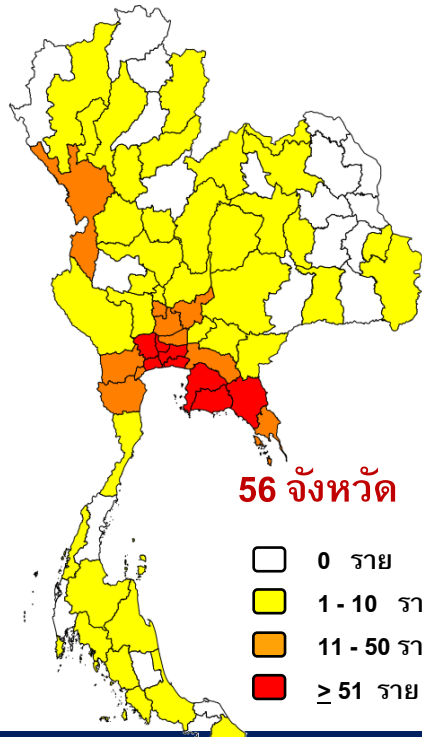
# Q&A

---

# แผนที่การแพร่ระบาด

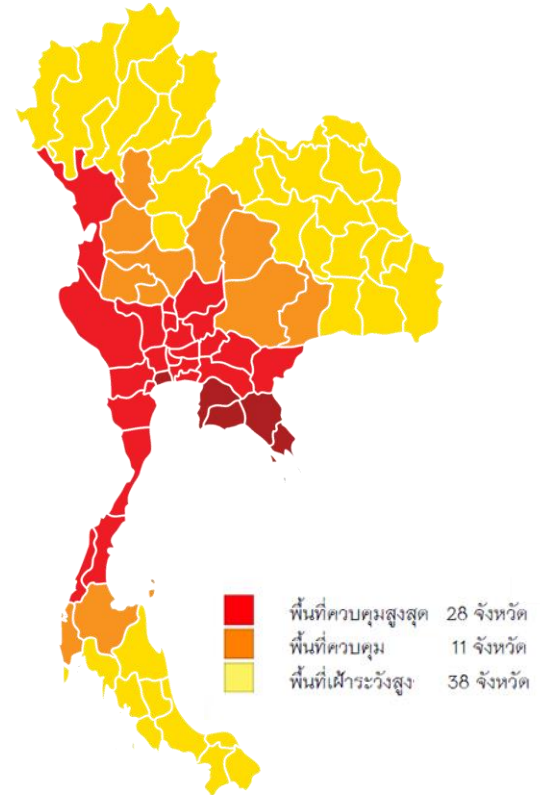


26 - 31 ธ.ค. 63

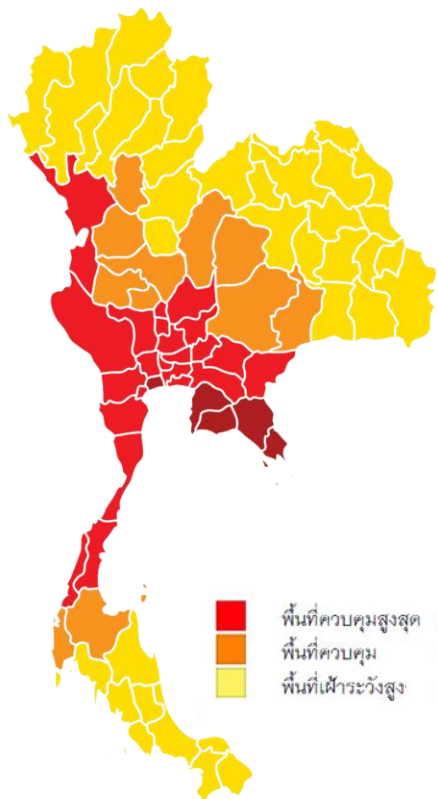


31 ธ.ค. 63 - 5 ม.ค. 64

# แผนที่มาตรการ



# พื้นที่ที่ประกาศใช้มาตรการควบคุมแบบบูรณาการ (4 ม.ค. 64)



1	พื้นที่ควบคุมสูงสุด (28 จังหวัด)	ตาก , นนทบุรี , ปทุมธานี , พระนครศรีอยุธยา , สระบุรี , ลพบุรี , สิงห์บุรี , อ่างทอง , นครนายก , กาญจนบุรี , นครปฐม , ราชบุรี , สุพรรณบุรี , ประจวบคีรีขันธ์ , เพชรบุรี , สมุทรสงคราม , สมุทรสาคร , ฉะเชิงเทรา , ปราจีนบุรี , สระแก้ว , สมุทรปราการ , จันทบุรี , ชลบุรี , ตราด , ระยอง , ชุมพร , ระนอง , กรุงเทพฯ
2	พื้นที่ควบคุม (11 จังหวัด)	สุโขทัย , กำแพงเพชร , นครสวรรค์ , อุทัยธานี , ชัยนาท , เพชรบูรณ์ , ชัยภูมิ , บุรีรัมย์ นครราชสีมา , สุราษฎร์ธานี , พังงา
3	พื้นที่เฝ้าระวังสูง (38 จังหวัด)	จังหวัดที่เหลือของประเทศไทย จำนวน 38 จังหวัด
4	พื้นที่เฝ้าระวัง	-

**พื้นที่ควบคุมสูงสุดและเข้มงวด**  
สมุทรสาคร ระยอง ชลบุรี จันทบุรี ตราด

# มาตรการควบคุมในการเดินทางการเข้า-ออกพื้นที่จังหวัดต่างๆ

- พื้นที่ควบคุมสูงสุด(28 จังหวัด) เมื่อผ่านด่านตรวจคัดกรอง ดังนี้
  - 1) รับการตรวจวัดอุณหภูมิและสังเกตอาการ
  - 2) รับการตรวจว่ามี แอปพลิเคชันหมอชนะหรือไม่
  - 3) สอบถามเหตุผลความจำเป็นในการเดินทาง

(สำหรับ “พื้นที่ควบคุมสูงสุดและเข้มงวด” ตามที่ สธ. เสนอจำนวน 5 จังหวัด (ส.ค., ช.บ., ร.ย., จ.บ. และ ต.ร.) ต้องแสดงหลักฐานการได้รับอนุญาตจากพนักงานเจ้าหน้าที่ในท้องถิ่นลำเนาของผู้เดินทางด้วย)
- ในพื้นที่อื่นๆ (49 จังหวัด) ขึ้นอยู่กับ ศปก.จังหวัด/คกก.โรคติดต่อจังหวัดกำหนดตามความเหมาะสม
- ขอเน้นย้ำขอให้ประชาชน "งดหรือชะลอ" การเดินทางโดยไม่มี ความจำเป็นเร่งด่วน จนถึง 1 ก.พ.64 เพื่อชะลอการแพร่ระบาดของโรคโควิด-19





รวมไทยสร้างชาติ  
ยกการ์ดต้านโควิด