



# สถานการณ์ โรคติดเชื้อไวรัสโคโรนา 2019 Coronavirus Disease 2019 (COVID-19)

ศูนย์บริหารสถานการณ์ โควิด-19 (ศบค.)

วันที่ 7 มกราคม 2564



**สถานการณ์  
COVID – 19  
ประจำวัน**

---



# รายงานสถานการณ์ COVID-19 ในประเทศไทย

## ข้อมูล ณ วันที่ 7 มกราคม 2564

โดย กรมควบคุมโรค กระทรวงสาธารณสุข

ผู้ป่วยรายใหม่วันนี้

**+305** ราย

ติดเชื่อในประเทศ 193 ราย

ตรวจคัดกรองเชิงรุก 109 ราย

ผู้เดินทางจากต่างประเทศ 3 ราย

ผู้ป่วยยืนยันสะสม

**9,636** ราย

ติดเชื่อในประเทศ 7,551 ราย

ตรวจคัดกรองเชิงรุก 2,684 ราย

ผู้เดินทางจากต่างประเทศ	สถานที่กักกันที่รัฐจัดให้
2,085 ราย	1,550 ราย

หายป่วยแล้ว

**4,521** ราย

เพิ่มขึ้น 103 ราย

ร้อยละ (Percentage) 46.92%

เสียชีวิต

**+1** คน

เสียชีวิตสะสม 67 คน

ร้อยละ (Percentage) 0.70%

### ประวัติเสี่ยง

ติดเชื่อภายในประเทศ	193 ราย
ค้นหาผู้ติดเชื้อเชิงรุกในชุมชน	109 ราย
ผู้ที่เดินทางมาจากต่างประเทศ และเข้า State Quarantine	2 ราย
จาก รัสเซีย 1 ราย ตุรกี 1 ราย	
ผู้ที่เดินทางมาจากต่างประเทศ จาก เมียนมา 1 ราย	1 ราย
<b>รวม</b>	<b>305 ราย</b>





# ผู้ป่วย รายใหม่ ประเทศไทย วันที่ 7 มกราคม 2564

ประวัติเสี่ยง	จำนวน (ราย)
1. ติดเชื้อในประเทศ	302
1.1 ผู้ป่วยรายใหม่จากระบบเฝ้าระวังและระบบบริการฯ	193
1) ประวัติไปสถานที่เสี่ยงอื่น มีอาชีพเสี่ยง หรือสัมผัสผู้ป่วยก่อนหน้านี้	135
2) อยู่ระหว่างการสอบสวนโรค	58
1.2 การค้นหาผู้ติดเชื้อเชิงรุกในชุมชน	109
2. ติดเชื้อจากต่างประเทศ	3
2.1 ผู้ป่วยที่เดินทางมาจากต่างประเทศ และเข้าสถานกักกันทุกประเภท (Quarantine Facilities)	2
2.2 ผู้ป่วยที่เดินทางมาจากต่างประเทศ	1
<b>รวม</b>	<b>305</b>



# ผู้ป่วยรายใหม่ประเทศไทย วันที่ 7 มกราคม 2564 : 305 ราย (ยอดสะสม 9,636 ราย)

## 1. ติดเชื้อในประเทศ 302 ราย

### 1.1 ติดเชื้อในประเทศ (ผู้ป่วยรายใหม่ จากระบบเฝ้าระวัง และระบบบริการฯ) 193 ราย

#### 1) ติดเชื้อในประเทศ (ประวัติไปสถานที่เสี่ยงอื่น มีอาชีพเสี่ยง หรือสัมผัสผู้ป่วยก่อนหน้านี้) 215 ราย

จังหวัด	ลักษณะผู้ติดเชื้อ	อาการ	รพ.ที่เข้ารับรักษา
สมุทรสาคร (37 ราย) รายที่ 1 – 37	- เพศชาย 12 ราย อายุ 13 - 59 ปี - เพศหญิง 24 ราย อายุ 12 - 62 ปี - สัญชาติไทย 29 ราย ไม่ระบุ 7 ราย - ไม่ระบุ เพศ สัญชาติ 1 ราย	- ไม่มีอาการป่วย 36 ราย - มีอาการป่วย 1 ราย	- อยู่ระหว่างประสาน (37)
กรุงเทพมหานคร (1 ราย) รายที่ 38	- เพศชาย 1 อายุ 47 ปี สัญชาติไทย	- มีอาการป่วย	- รพ.ราชวิถี (1)
พระนครศรีอยุธยา (2 ราย) รายที่ 39 – 40	- เพศชาย 2 ราย อายุ 31, 49 ปี - สัญชาติไทย 2 ราย	- ไม่มีอาการป่วย 2 ราย	- รพ.บางไทร (1) - รพ.ผักไห่ (1)
สุพรรณบุรี (1 ราย) รายที่ 41	- เพศชาย อายุ 35 ปี สัญชาติไทย	- ไม่มีอาการป่วย	- รพ.เจ้าพระยายมราช (1)
อ่างทอง (1 ราย) รายที่ 42	- เพศชาย อายุ 61 ปี สัญชาติไทย	- มีอาการป่วย	- รพ.เอกชน จ.อ่างทอง (1)
สิงห์บุรี (2 ราย) รายที่ 43 – 44	- เพศชาย 2 ราย อายุ 30, 57 ปี สัญชาติไทย 2 ราย	- มีอาการป่วย 2 ราย	- รพ.สิงห์บุรี (2)
ลพบุรี (1 ราย) รายที่ 45	- เพศชาย 1 อายุ 41 ปี สัญชาติไทย	- มีอาการป่วย	- รพ.พระนารายณ์มหาราช (1)



# ผู้ป่วยรายใหม่ประเทศไทย วันที่ 7 มกราคม 2564 : 305 ราย (ยอดสะสม 9,636 ราย)

## 1) ติดเชื้อในประเทศ (ประวัติไปสถานที่เสี่ยงอื่น มีอาชีพเสี่ยง หรือสัมผัสผู้ป่วยก่อนหน้านี้) 215 ราย (ต่อ)

จังหวัด	ลักษณะผู้ติดเชื้อ	อาการ	รพ.ที่เข้ารับรักษา
ขอนแก่น (1 ราย) รายที่ 46	- เพศชาย อายุ 20 ปี สัญชาติไทย	- มีอาการป่วย	- รพ.ขอนแก่น
นครปฐม (3 ราย) รายที่ 47 – 49	- เพศหญิง 3 ราย อายุ 20, 53, 54 ปี - สัญชาติไทย 3 ราย	- ไม่มีอาการป่วย 1 ราย - มีอาการป่วย 2 ราย	- รพ.นครปฐม (2) - รพ.ดอนตูม (1)
ปทุมธานี (6 ราย) รายที่ 50 – 55	- เพศชาย 5 ราย อายุ 32, 38, 38, 39, 48 ปี - เพศหญิง 1 ราย อายุ 36 ปี - สัญชาติไทย 2 ราย เมียนมา 4 ราย	- ไม่มีอาการป่วย 5 ราย - มีอาการป่วย 1 ราย	- รพ.ธรรมศาสตร์เฉลิมพระเกียรติ (1) - รพ.ลาดหลุมแก้ว (4) - รพ.ประชาธิปัตย์ (1)
อ่างทอง (1 ราย) รายที่ 56	- เพศชาย อายุ 45 ปี สัญชาติไทย	- มีอาการป่วย	- รพ.เอกชน จ.อ่างทอง (1)
ลพบุรี (1 ราย) รายที่ 57	- เพศหญิง อายุ 67 ปี สัญชาติไทย	- มีอาการป่วย	- รพ.โคกสำโรง
ราชบุรี (1 ราย) รายที่ 58	- เพศชาย อายุ 73 ปี สัญชาติไทย	- ไม่มีอาการป่วย	- รพ.โพธาราม
พระนครศรีอยุธยา (1 ราย) รายที่ 59	- เพศชาย อายุ 39 ปี สัญชาติไทย	มีอาการป่วย	- รพ.วังน้อย
เชียงใหม่ (2 ราย) รายที่ 60 – 61	- เพศหญิง 2 ราย อายุ 37, 50 ปี - สัญชาติไทย 2 ราย	- มีอาการป่วย 2 ราย	- รพ.นครพิงค์ (2)



# ผู้ป่วยรายใหม่ประเทศไทย วันที่ 7 มกราคม 2564 : 305 ราย (ยอดสะสม 9,636 ราย)

## 1) ติดเชื้อในประเทศ (ประวัติไปสถานที่เสี่ยงอื่น มีอาชีพเสี่ยง หรือสัมผัสผู้ป่วยก่อนหน้านี้) 215 ราย (ต่อ)

จังหวัด	ลักษณะผู้ติดเชื้อ	อาการ	รพ.ที่เข้ารับรักษา
สมุทรสาคร (3 ราย) รายที่ 62 – 64	- เพศชาย 2 ราย อายุ 20, 47 ปี - เพศหญิง 1 ราย อายุ 40 ปี - สัญชาติไทย 3 ราย	- ไม่มีอาการป่วย 1 ราย - มีอาการป่วย 2 ราย	- รพ.เอกชน จ.สมุทรสาคร (2) - อยู่ระหว่างประสาน (1)
กรุงเทพมหานคร (46 ราย) รายที่ 65 – 110	- เพศชาย 27 ราย อายุ 15 - 71 ปี - เพศหญิง 19 ราย อายุ 20 - 63 ปี - สัญชาติไทย 38 ราย ญี่ปุ่น 4 ราย เมียนมา 3 ราย ลาว 1 ราย	- ไม่มีอาการป่วย 12 ราย - มีอาการป่วย 34 ราย	- รพ.กลาง (1) รพ.จุฬาลงกรณ์ (12) - รพ.ราชวิถี (1) รพ.วชิรพยาบาล (8) - รพ.เอกชน กทม. (22) - อยู่ระหว่างประสาน (2)
สมุทรปราการ (25 ราย) รายที่ 111 – 135	- เพศชาย 12 ราย อายุ 3 - 66 ปี - เพศหญิง 13 ราย อายุ 21 - 58 ปี - สัญชาติไทย 24 ราย เมียนมา 1 ราย	- ไม่มีอาการป่วย 7 ราย - มีอาการป่วย 18 ราย	- รพ.รามมาจักษ์รินถุบดินทร์ (1) - รพ.สมุทรปราการ (6) - รพ.เอกชน จ.สมุทรปราการ (12) - อยู่ระหว่างประสาน (6)



ผู้ป่วยรายใหม่ประเทศไทย วันที่ 7 มกราคม 2564 : 305 ราย (ยอดสะสม 9,636 ราย)

## 2) ติดเชื้อในประเทศ (อยู่ระหว่างการสอบสวนโรค) 58 ราย

สุพรรณบุรี (1 ราย) รายที่ 136	อยู่ระหว่างการสอบสวนโรค
ขอนแก่น (1 ราย) รายที่ 137	อยู่ระหว่างการสอบสวนโรค
กรุงเทพมหานคร (2 ราย) รายที่ 138 – 139	อยู่ระหว่างการสอบสวนโรค
จันทบุรี (8 ราย) รายที่ 140 – 147	อยู่ระหว่างการสอบสวนโรค
ชลบุรี (27 ราย) รายที่ 148 – 174	อยู่ระหว่างการสอบสวนโรค
ตราด (1 ราย) รายที่ 175	อยู่ระหว่างการสอบสวนโรค
ระยอง (13 ราย) รายที่ 176 - 188	อยู่ระหว่างการสอบสวนโรค
สมุทรปราการ (5 ราย) รายที่ 189 – 193	อยู่ระหว่างการสอบสวนโรค

## 1.2 การคัดกรองเชิงรุกในชุมชน (มากกว่าร้อยละ 90 ติดเชื้อไม่มีอาการ) 109 ราย

จังหวัด	ลักษณะผู้ติดเชื้อ	ผลตรวจทางห้องปฏิบัติการ
สมุทรสาคร (109 ราย) รายที่ 194 – 302	- คนไทย จำนวน 2 ราย - ต่างด้าว จำนวน 107 ราย	ตรวจพบสารพันธุกรรมของโรคโควิด 19 รอยืนยันผลการสอบสวนโรค





# ผู้ป่วยรายใหม่ประเทศไทย วันที่ 7 มกราคม 2564 : 305 ราย (ยอดสะสม 9,636 ราย)

## 2. ติดเชื้อจากต่างประเทศ 3 ราย

### 2.1 ผู้เดินทางมาจากต่างประเทศ 2 ราย

ประเทศต้นทาง	เดินทางมาถึงไทย	ลักษณะผู้ติดเชื้อ	การตรวจหาเชื้อ	เข้าพัก / รพ.
รัสเซีย (1 ราย) รายที่ 303	26 ธ.ค. 63	เพศหญิง อายุ 34 ปี สัญชาติรัสเซีย อาชีพ ไม่ระบุ	1 ม.ค. 64 (Day 6) ผลพบเชื้อ ไม่มีอาการ	ASQ กทม./ รพ.เอกชน กทม.
ตุรกี (1 ราย) รายที่ 304	24 ธ.ค. 63	เพศหญิง อายุ 37 ปี สัญชาติไทย อาชีพ พนักงานนวด	3 ม.ค. 64 (Day 10) ผลพบเชื้อ ไม่มีอาการ	SQ กทม./ สถาบันประสาทวิทยา

### 2.2 ผู้เดินทางมาจากต่างประเทศ 1 ราย

ประเทศต้นทาง	เดินทางมาถึงไทย	ลักษณะผู้ติดเชื้อ	การตรวจหาเชื้อ	เข้าพัก / รพ.
เมียนมา (1 ราย) รายที่ 305	4 ม.ค.64 เข้าประเทศไทยตามเส้นทางธรรมชาติ	เพศหญิง อายุ 27 ปี สัญชาติไทย อาชีพ พนักงานสถานบันเทิง	5 ม.ค. 64 (Day 1) ผลพบเชื้อ มีอาการไข้ ไอบางครั้ง อ่อนเพลีย	รพ.แม่สอด

# จำนวนผู้ป่วยใหม่รายวัน และผู้ป่วยที่หายป่วยแล้ว จากโรคติดเชื้อไวรัสโคโรนา 2019 รายวัน ประเทศไทย

จำนวนผู้ป่วย/ผู้ติดเชื้อ (รพ.) (ราย)

วันที่ 1 ธันวาคม พ.ศ. 2563 ถึงวันที่ 7 มกราคม 2564

จำนวนผู้ป่วย/ผู้ติดเชื้อ  
ค้นหาในชุมชน (ราย)

พบการระบาดใน กรุงเทพฯ

พบการระบาด  
ใน จ.นนทบุรี

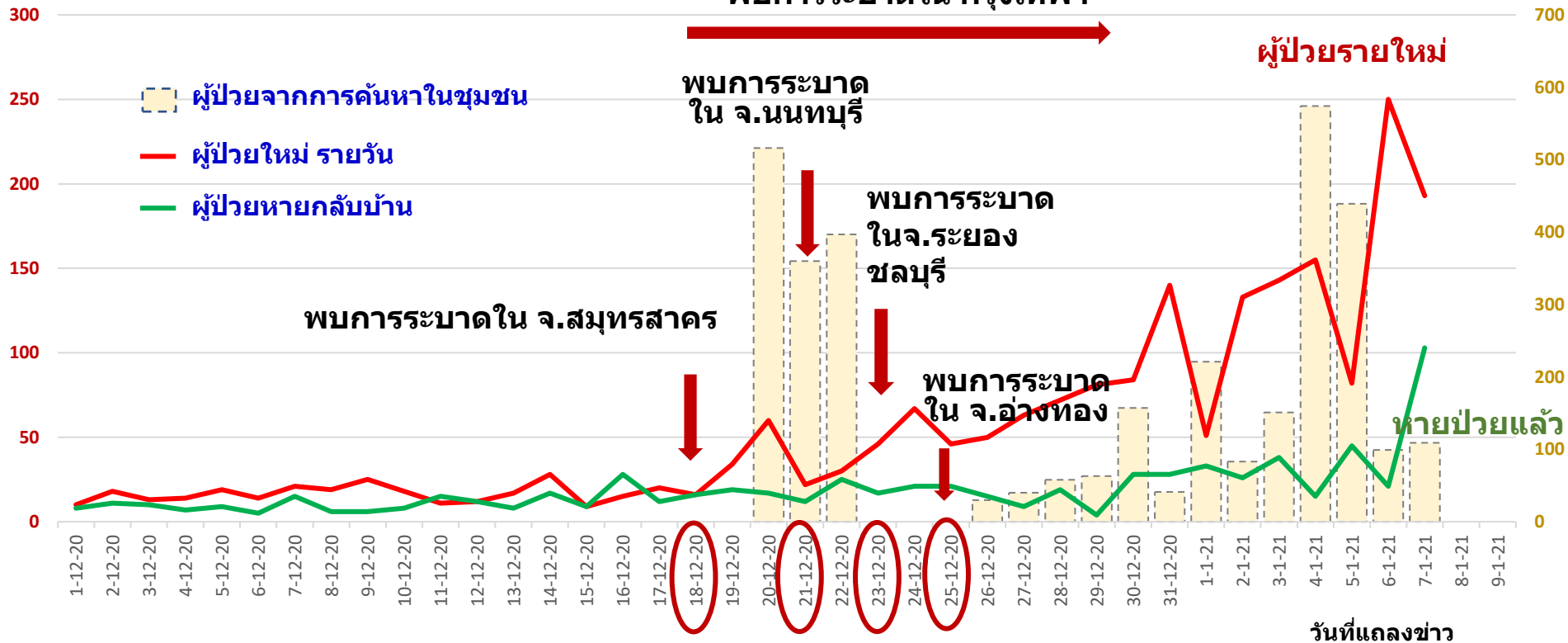
พบการระบาด  
ในจ.ระยอง  
ชลบุรี

พบการระบาดใน จ.สมุทรสาคร

พบการระบาด  
ใน จ.อ่างทอง

ผู้ป่วยรายใหม่

หายป่วยแล้ว





# จำนวนผู้ติดเชื้อโควิดในประเทศไทยใหม่ และสะสมวันที่ 15 ธ.ค. 63 – 7 ม.ค. 64

ที่	จังหวัด	1-Jan	2-Jan	3-Jan	4-Jan	5-Jan	6-Jan	7-Jan	รวม (ราย)	Cluster สมุทรสาคร	Cluster ระยอง	NA
	<b>รวม</b>	<b>272</b>	<b>214</b>	<b>294</b>	<b>729</b>	<b>521</b>	<b>349</b>	<b>303</b>	<b>5,171</b>	<b>3,258</b>	<b>472</b>	<b>1,441</b>
1	สมุทรสาคร	104	67	55	541	470	67	146	3,084	2,932	-	152
2	ชลบุรี	51	32	62	35	-	80	27	443	2	61	380
3	ระยอง	37	27	43	42	-	44	13	420	-	351	69
4	กรุงเทพมหานคร	21	18	19	28	15	33	49	327	91	3	233
5	จันทบุรี	29	10	68	27	-	35	8	192	-	37	155
6	สมุทรปราการ	13	23	8	20	-	44	33	184	33	2	149
7	นนทบุรี	-	25	6	1	20	2	-	104	18	1	85
8	นครปฐม	1	2	-	2	1	2	3	70	38	-	32
9	ปทุมธานี	2	3	-	9	-	4	6	37	10	1	26
10	ตราด	7	-	12	2	-	6	1	32	-	8	24
11	อ่างทอง	1	2	9	12	-	-	2	27	1	-	26
12	เพชรบุรี	-	-	-	1	1	-	-	24	15	-	9
13	ราชบุรี	-	1	5	-	-	5	1	21	13	-	8
14	สมุทรสงคราม	-	-	1	2	-	4	-	19	13	-	6
15	ฉะเชิงเทรา	1	-	-	-	-	2	-	15	11	-	4



# จำนวนผู้ติดเชื้อโควิดในประเทศไทยใหม่ และสะสมวันที่ 15 ธ.ค. 63 – 7 ม.ค. 64

ที่	จังหวัด	1-Jan	2-Jan	3-Jan	4-Jan	5-Jan	6-Jan	7-Jan	รวม (ราย)	Cluster สมุทรสาคร	Cluster ระยอง	NA
16	พระนครศรีอยุธยา	-	1	-	1	2	2	3	15	4	1	10
17	ตาก	-	1	-	-	-	-	1	14	-	1	13
18	สระบุรี	-	-	-	-	-	-	-	11	8	-	3
19	สุราษฎร์ธานี	-	-	-	1	6	2	-	10	2	-	8
20	นครราชสีมา	-	-	-	-	-	2	-	9	7	-	2
21	พิจิตร	-	-	-	3	-	2	-	9	4	-	5
22	ชัยนาท	-	1	-	1	-	-	-	8	7	-	1
23	ปราจีนบุรี	-	-	-	-	-	5	-	7	2	-	5
24	ชัยภูมิ	-	-	-	-	-	-	-	7	7	-	-
25	กระบี่	-	-	-	-	-	-	-	6	6	-	-
26	ลพบุรี	-	-	-	-	-	3	2	6	1	-	5
27	เชียงใหม่	-	-	2	-	-	1	2	6	-	1	5
28	สุรินทร์	1	-	-	-	1	2	-	5	2	-	3
29	สิงห์บุรี	-	-	-	-	3	-	2	5	0	-	5
30	ขอนแก่น	-	-	-	-	-	-	2	5	3	-	2



# จำนวนผู้ติดเชื้อโควิดในประเทศไทยใหม่ และสะสมวันที่ 15 ธ.ค. 63 – 7 ม.ค. 64

ที่	จังหวัด	1-Jan	2-Jan	3-Jan	4-Jan	5-Jan	6-Jan	7-Jan	รวม (ราย)	Cluster สมุทรสาคร	Cluster ระยอง	NA
31	สุพรรณบุรี	-	1	-	-	1	-	2	5	1	-	4
32	กาญจนบุรี	-	-	1	-	-	2	-	4	-	1	3
33	นครนายก	-	-	-	-	-	0	-	3	2	-	1
34	ลำปาง	-	-	2	-	-	0	-	3	0	1	2
35	อุตรดิตถ์	-	-	-	-	-	-	-	3	2	-	1
36	ภูเก็ต	-	-	-	-	-	-	-	3	3	-	-
37	สระแก้ว	2	-	-	-	-	-	-	2	-	2	-
38	อุบลราชธานี	1	-	-	-	-	-	-	2	1	-	1
39	อำนาจเจริญ	-	-	1	-	-	-	-	2	-	1	1
40	นครสวรรค์	-	-	-	-	-	-	-	2	2	-	-
41	กำแพงเพชร	-	-	-	-	-	-	-	2	2	-	-
42	นครศรีธรรมราช	-	-	-	-	-	-	-	2	2	-	-
43	สงขลา	-	-	-	-	-	-	-	2	2	-	-
44	สตูล	-	-	-	-	-	-	-	2	1	-	1
45	อุดรธานี	-	-	-	-	-	-	-	1	1	-	-



# จำนวนผู้ติดเชื้อโควิดในประเทศไทยใหม่ และสะสมวันที่ 15 ธ.ค. 63 – 7 ม.ค. 64

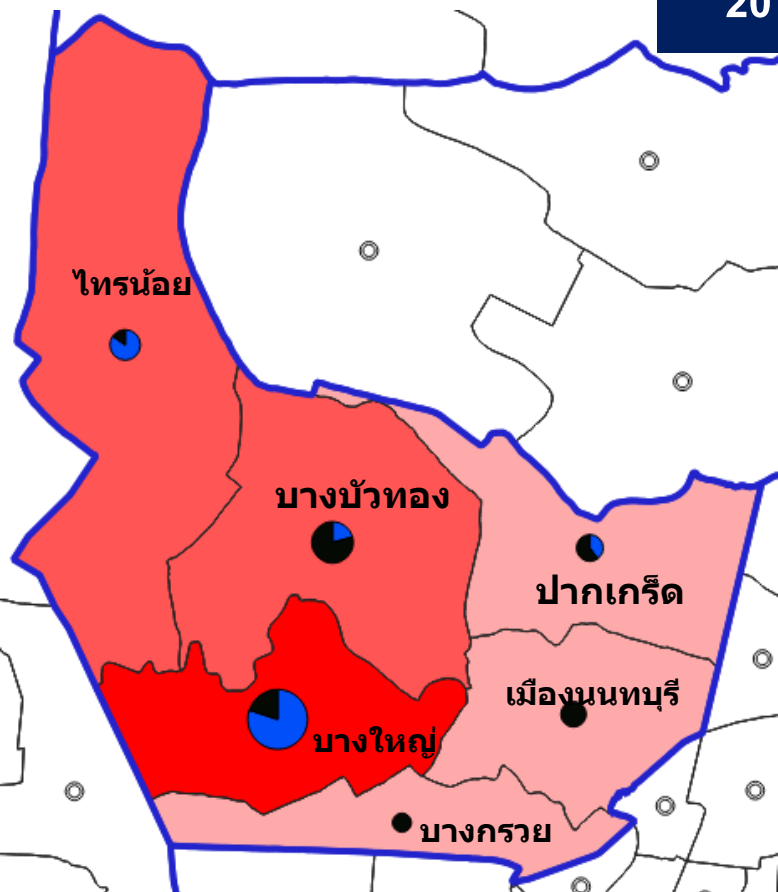
ที่	จังหวัด	1-Jan	2-Jan	3-Jan	4-Jan	5-Jan	6-Jan	7-Jan	รวม (ราย)	Cluster สมุทรสาคร	Cluster ระยอง	NA
46	เลย	-	-	-	-	-	-	-	1	1	-	-
47	หนองคาย	-	-	-	-	-	-	-	1	1	-	-
48	มหาสารคาม	-	-	-	-	-	-	-	1	1	-	-
49	ลำพูน	1	-	-	-	-	-	-	1	1	-	-
50	น่าน	-	-	-	-	1	-	-	1	-	-	1
51	สุโขทัย	-	-	-	-	-	-	-	1	1	-	-
52	เพชรบูรณ์	-	-	-	-	-	-	-	1	1	-	-
53	ประจวบคีรีขันธ์	-	-	-	1	-	-	-	1	-	-	1
54	ระนอง	-	-	-	-	-	-	-	1	1	-	-
55	ตรัง	-	-	-	-	-	-	-	1	1	-	-
56	นราธิวาส	-	-	-	-	-	-	-	1	1	-	-



# แผนที่แสดงการกระจายตัวของผู้ป่วย/ผู้ติดเชื้อ พื้นที่จังหวัดนนทบุรี

20 ธ.ค. 63 – 6 ม.ค. 64

รวม 6 อำเภอ



สัญชาติ

■ ต่างชาติ

■ ไทย

จำนวนผู้ป่วย

□ 0

□ 1-10

□ 10-25

□ 25-50



1

:



1.1

อำเภอ	ไทย	ต่างชาติ	จำนวนผู้ป่วย
บางใหญ่	10	40	50
บางบัวทอง	19	5	24
ไทรน้อย	2	11	13
ปากเกร็ด	6	4	10
เมืองนนทบุรี	9	0	9
บางกรวย	5	0	5
<b>รวม</b>	<b>60</b>	<b>51</b>	<b>111</b>

## ประวัติเสี่ยง

- ตลาด 58 ราย
- สมุทรสาคร 21 ราย
- สัมผัสกับผู้ป่วย 9 ราย
- สถานบันเทิง 6 ราย
- ระยอง 2 ราย
- อื่น ๆ 15 ราย

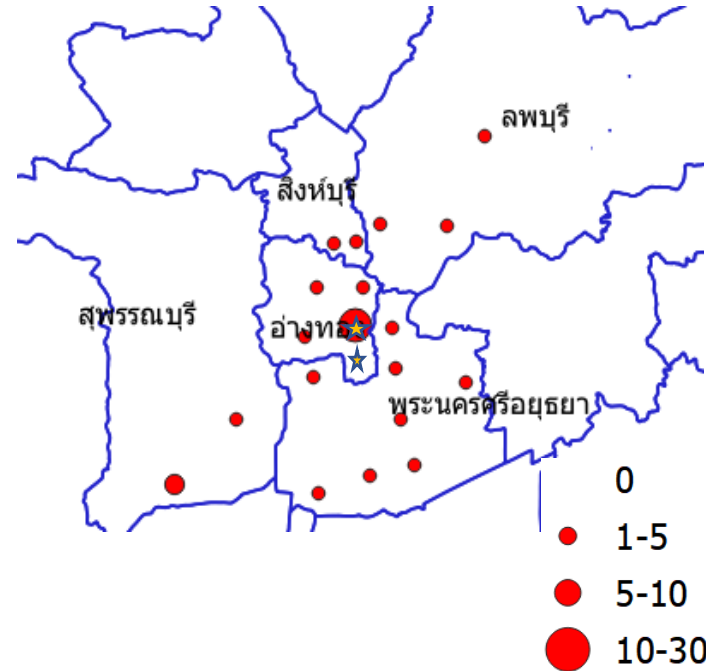


# แผนที่แสดงการกระจายตัวของผู้ป่วย/ผู้ติดเชื้อมีประวัติเชื่อมโยง cluster บ่อนไก่

วันที่ 1 – 6 มกราคม 2564

จาก 38 → 88 ราย

รวม 5 จังหวัด



★ บ่อนไก่จังหวัดอ่างทอง

- อำเภอเมือง
- อำเภอป่าโมก

จังหวัด

จำนวนผู้ป่วย  
(ราย)

อ่างทอง

50

พระนครศรีอยุธยา

15

สุพรรณบุรี

13

ลพบุรี

6

สิงห์บุรี

4

รวม

88





# สถานการณ์ COVID-19 ทั่วโลก 216 ประเทศ 2 เขตบริหารพิเศษ 2 เรือสำราญ

**Confirmed 87,636,539**

+781,103

**Severe 108,031**

+15 (0.1%)

**Recovered 63,129,003**

+522,199 (72.0%)

**Deaths 1,890,791**

+14,126 (2.2%)

PLACES		CONFIRMED	NEW CASES	DEATHS	ACTIVE CASES	PLACES		CONFIRMED	NEW CASES	DEATHS	ACTIVE CASES
1	USA	21,857,616	260,973	369,990(4,100)	8,463,484	11	Colombia	1,719,771	16,805	44,723(297)	105,470
2	India	10,395,938	20,460	150,372(221)	229,403	12	Argentina	1,676,171	13,441	43,976(191)	158,147
3	Brazil	7,874,539	62,532	199,043(1,266)	638,966	13	Mexico	1,479,835	11,271	129,987(1,065)	229,880
4	Russia	3,308,601	24,217	59,951(445)	562,927	14	Poland	1,344,763	14,151	30,055(553)	226,964
5	UK	2,836,801	62,322	77,346(1,041)	1,413,631	15	Iran	1,261,903	6,283	55,830(82)	165,552
6	France	2,705,618	25,379	66,565(283)	2,440,297	16	South Africa	1,149,591	21,832	30,524	189,828
7	Turkey	2,283,931	13,830	22,070(191)	97,821	17	Ukraine	1,090,496	6,911	19,357(228)	309,241
8	Italy	2,201,945	20,331	76,877(548)	568,712	18	Peru	1,024,432	2,414	37,991(66)	23,875
9	Spain	1,982,544	0	51,430	N/A	19	Netherlands	841,163	7,099	11,999(173)	N/A
10	Germany	1,841,228	26,651	38,199(1,019)	352,029	20	Indonesia	788,402	8,854	23,296(187)	112,593

129 Thailand 9,636 (+305) cases 67(+1) Deaths

(ข้อมูล ณ วันที่ 7 มกราคม 2564 เวลา 10.00 น.)

ที่มา : worldometers



# สถานการณ์ COVID-19 ทั่วโลก 216 ประเทศ 2 เขตบริหารพิเศษ 2 เรือสำราญ

PLACES	CONFIRMED	NEW CASES	DEATHS	ACTIVE CASES	
21	Czechia	776,967	17,278	12,436(90)	126,348
22	Romania	654,007	5,719	16,299(121)	50,944
23	Belgium	652,735	1,848	19,827(77)	587,605
24	Canada	626,800	8,154	16,369(136)	79,204
25	Chile	625,483	2,382	16,816(28)	17,586
26	Iraq	599,965	839	12,865(9)	37,754
27	Bangladesh	518,898	978	7,687(17)	47,731
28	Pakistan	492,594	2,118	10,461(52)	33,740
29	Philippines	480,737	1,047	9,347(26)	22,690
30	Switzerland	470,789	4,808	8,109(91)	145,080
31	Sweden	469,748	0	8,985	N/A
32	Israel	463,448	7,309	3,529(34)	61,551
33	Morocco	447,081	1,642	7,618(37)	20,719
34	Portugal	446,606	10,027	7,377(91)	87,004
35	Austria	372,190	2,469	6,525(68)	20,691

PLACES	CONFIRMED	NEW CASES	DEATHS	ACTIVE CASES	
36	Saudi Arabia	363,377	118	6,272(7)	2,206
37	Serbia	352,120	2,882	3,444(39)	317,140
38	Hungary	331,768	2,047	10,198(118)	142,029
39	Jordan	302,856	1,553	3,955(15)	16,174
40	Panama	264,956	5,186	4,283(45)	52,053
41	Nepal	263,193	409	1,899(6)	5,133
42	Japan	252,317	4,357	3,719(64)	41,559
43	Georgia	233,879	1,800	2,666(20)	7,937
44	Azerbaijan	222,200	799	2,818(26)	17,786
45	UAE	218,766	2,067	689(4)	22,557
46	Ecuador	217,377	1,294	14,146(43)	12,881
47	Croatia	216,286	1,896	4,223(44)	6,985
48	Bulgaria	206,392	1,002	7,961(59)	69,642
49	Belarus	204,958	1,855	1,480(9)	17,084
50	Lebanon	199,925	4,166	1,550(21)	61,809

(ข้อมูล ณ วันที่ 7 มกราคม 2564 เวลา 10.00 น.)

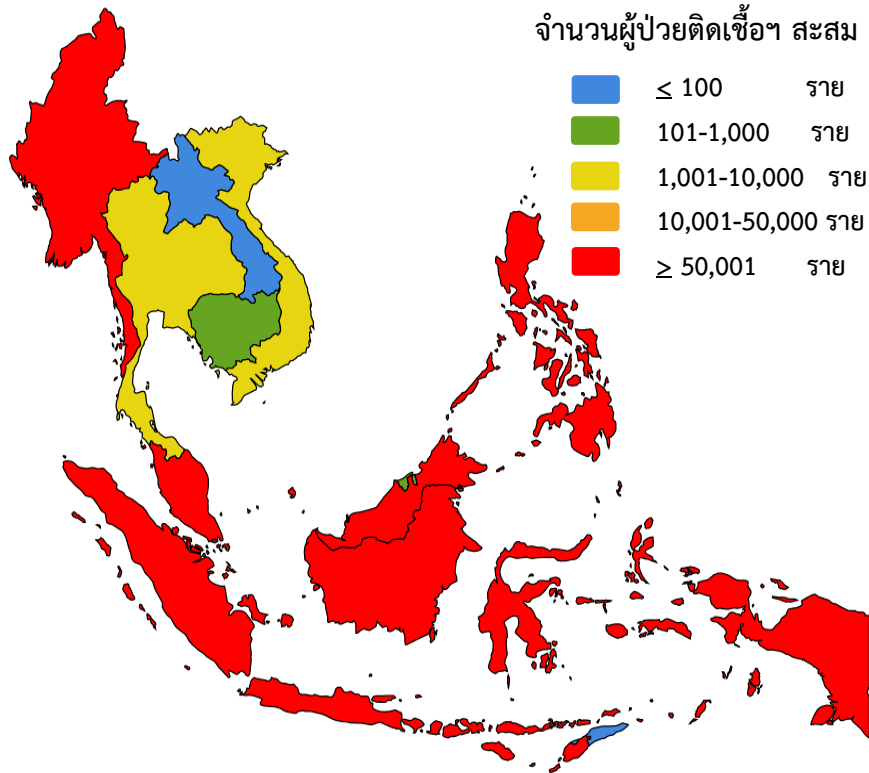
ที่มา : [worldometers](http://worldometers)



# สถานการณ์ COVID-19 ประเทศในทวีปเอเชีย

ประเทศในเอเชียพบผู้ป่วยอย่างต่อเนื่อง ได้แก่

อินเดีย อินโดนีเซีย ปากีสถาน ญี่ปุ่น บังคลาเทศ ฟิลิปปินส์ เมียนมา



	PLACES	CONFIRMED	NEW CASES	DEATHS	ACTIVE CASES
2	India	10,395,938	20,460	150,372(221)	229,403
20	Indonesia	788,402	8,854	23,296(187)	112,593
27	Bangladesh	518,898	978	7,687(17)	47,731
28	Pakistan	492,594	2,118	10,461(52)	33,740
29	Philippines	480,737	1,047	9,347(26)	22,690
42	Japan	252,317	4,357	3,719(64)	41,559
69	Myanmar	128,178	594	2,785(19)	13,992
71	Malaysia	125,438	2,593	513(4)	24,347
86	S. Korea	66,686	839	1,046(20)	17,991
88	Singapore	58,780	31	29	210
130	Thailand	9,636	305	67(1)	5,048
171	Vietnam	1,505	1	35	117
190	Cambodia	385	1	0	23
196	Brunei	172	0	3	20
205	Laos	41	0	0	1



**จากที่ประชุม  
ศบค.**

---

# ข้อกำหนด ออกตามความในมาตรา 9

## แห่งพระราชกำหนดการบริหารราชการในสถานการณ์ฉุกเฉิน พ.ศ. 2548 (ฉบับที่ 17)

หน้า ๑  
เล่ม ๑๑๘ ตอนพิเศษ ๔ ง ราชกิจจานุเบกษา ๖ มกราคม ๒๕๖๔

### ข้อกำหนด

ออกตามความในมาตรา ๙ แห่งพระราชกำหนด  
การบริหารราชการในสถานการณ์ฉุกเฉิน พ.ศ. ๒๕๔๘  
(ฉบับที่ ๑๗)

ตามที่ได้มีประกาศสถานการณ์ฉุกเฉินในทุกเขตท้องที่ทั่วราชอาณาจักรตั้งแต่วันที่ ๒๖ มีนาคม พ.ศ. ๒๕๖๓ และต่อมาได้ขยายระยะเวลาการบังคับใช้ประกาศสถานการณ์ฉุกเฉินดังกล่าวเป็นคราว ๆ ออกไปอย่างต่อเนื่อง

เพื่อกำหนดมาตรการต่าง ๆ ที่จำเป็นในการระงับยับยั้งการระบาดระลอกใหม่ของโรคติดเชื้อไวรัสโคโรนา 2019 ซึ่งระบาดเบกก่อนในเขตหลายเขตพื้นที่ของประเทศ โดยเฉพาะในเขตพื้นที่ควบคุมสูงสุดที่จำเป็นคือมีมาตรการที่เข้มงวดเพื่อการสกัดและยับยั้งการแพร่ระบาดอย่างรวดเร็วและเด็ดขาด ทั้ง ๆ ที่ประชาชนส่วนใหญ่ได้พร้อมใจร่วมมือร่วมใจปฏิบัติตามมาตรการป้องกันโรคโดยตลอด อาศัยอำนาจตามความในมาตรา ๙ แห่งพระราชกำหนดการบริหารราชการในสถานการณ์ฉุกเฉิน พ.ศ. ๒๕๔๘ และมาตรา ๑๑ แห่งพระราชบัญญัติระเบียบบริหารราชการแผ่นดิน พ.ศ. ๒๕๓๔ นายกรัฐมนตรีจึงออกข้อกำหนดและข้อปฏิบัติแก่ส่วนราชการทั้งหลาย ดังต่อไปนี้

**ข้อ ๑ การยกระดับการบังคับใช้มาตรการป้องกันโรค** ให้พนักงานเจ้าหน้าที่ เจ้าพนักงานควบคุมโรคติดต่อ และผู้ดูแลรับผิดชอบสถานที่ กิจกรรม หรือกิจการต่าง ๆ ดำเนินการเพื่อให้ผู้ใช้บริการ ผู้เดินทาง และประชาชนทั่วไปปฏิบัติตามมาตรการป้องกันโรคอย่างเคร่งครัด ด้วยการรักษาระยะห่าง การสวมหน้ากากผ้าหรือหน้ากากอนามัย การล้างมือ การตรวจวัดอุณหภูมิร่างกาย และการติดตั้งระบบแอปพลิเคชันที่กำหนด ตลอดจนยอมรับการกักกันคนตามระยะเวลาและในสถานที่ที่กำหนดหากอยู่ในข่ายที่ต้องรับการกักกัน

รัฐบาลสนับสนุนให้ประชาชนติดตั้งและใช้ระบบแอปพลิเคชัน “หมอชนะ” ซึ่งเป็นการพัฒนาและประสานความร่วมมือระหว่างภาคเอกชนและภาครัฐ โดยกรมควบคุมโรคและสำนักงานพัฒนารัฐบาลดิจิทัล (องค์การมหาชน) ซึ่งประชาชนจะได้ประโยชน์จากการได้รับแจ้งข้อมูล ข้อเสนอแนะ การปฏิบัติตนหรือคำเตือนเพื่อลดความเสี่ยงหรือเสี่ยงจากการติดเชื้อ โดยเฉพาะอย่างยิ่งบุคคลที่อยู่ในเขตพื้นที่สถานการณ์ที่กำหนดเป็นพื้นที่ควบคุมสูงสุดเพื่อให้การดำเนินการสอบสวนโรคและการมีประวัติโรคเป็นไปด้วยความรวดเร็ว ควบคู่กับการใช้แอปพลิเคชัน “ไทยชนะ” เพื่อให้การดำเนินการได้ผลสัมฤทธิ์ด้วยดี

หน้า ๒  
เล่ม ๑๑๘ ตอนพิเศษ ๔ ง ราชกิจจานุเบกษา ๖ มกราคม ๒๕๖๔

**ข้อ ๒ การยกระดับพื้นที่ควบคุมสูงสุดที่จำเป็นคือมีมาตรการเข้มงวดอย่างไร** ให้พนักงานเจ้าหน้าที่ตรวจลงและควบคุมการใช้เส้นทางคมนาคมหรือการใช้พาหนะของประชาชนในการเดินทางเข้าออกเขตพื้นที่กำหนดเป็นพื้นที่ควบคุมสูงสุดและเข้มงวด ซึ่งมีความเสี่ยงที่จะเกิดการระบาดระลอกใหม่ขึ้น ได้แก่ จังหวัดจันทบุรี จังหวัดชลบุรี จังหวัดตราด จังหวัดระยอง และจังหวัดสมุทรสาคร เพื่อสกัดและยับยั้งการระบาดของไวรัสรวมทั้งรวมและเด็ดขาด โดยให้ตั้งจุดตรวจหรือจุดสกัดเพื่อคัดกรองการเดินทางเข้าออกพื้นที่อย่างเข้มข้น และให้ผู้อยู่ในเขตพื้นที่ดังกล่าวติดตั้งและใช้ระบบแอปพลิเคชัน “หมอชนะ”

บุคคลที่ประสงค์จะเดินทางออกนอกพื้นที่ควบคุมสูงสุดและเข้มงวดต้องแสดงเหตุผลความจำเป็นโดยแสดงบัตรประจำตัวประชาชนหรือบัตรแสดงตนอื่น ๆ ควบคู่กับเอกสารรับรองความจำเป็นที่ออกโดยพนักงานเจ้าหน้าที่ที่เกี่ยวข้องหรือเจ้าหน้าที่ฝ่ายปกครองในพื้นที่ เว้นแต่เป็นบุคคลซึ่งได้รับยกเว้น ทั้งนี้ ให้เป็นไปตามหลักเกณฑ์ศูนย์บริหารสถานการณ์โควิด - 19 กระทรวงมหาดไทยกำหนด

**ข้อ ๓ การปราบปรามและโทษผู้กระทำความผิดอันเป็นเหตุให้เกิดการระบาดของโรค** รัฐบาลมีเจตจำนงที่จะจริงจังและเด็ดขาดในการดำเนินการปราบปรามและลงโทษพนักงานเจ้าหน้าที่เจ้าหน้าที่ของรัฐ รวมทั้งบุคคลใดก็ตามที่มีส่วนเกี่ยวข้องกับการลักอบขายแรงงานต่างประเท โดยมิได้ผ่านกระบวนการตรวจลง การคัดกรองโรค และการกักกันตัวตามมาตรการทางสาธารณสุข รวมทั้งการปล่อยปะละเลย ละเว้นการปฏิบัติหน้าที่ เอื้ออำนวยหรือรู้มั่วสุมคิดให้มีการเปิดบ่อนการพนันในพื้นที่ต่าง ๆ ซึ่งเป็นต้นตอของการระบาดของโรคแบบกลืนกันส่งผลกระทบต่อสาธารณสุข ซึ่งตั้งการและกษาให้เจ้าหน้าที่ผู้มีอำนาจตรวจสอบเพื่าวัดผู้กระทำความผิดดำเนินกรลงโทษตามขั้นตอนของกฎหมายแล้ว รวมทั้งจะได้ส่งตั้งคณะกรรมการเพื่อกำกับดูแลการดำเนินการและเสนอมาตรการป้องกันมิให้เกิดเหตุการณ์ดังกล่าวขึ้นอีกต่อไป

ให้ศูนย์ปฏิบัติการแก้ไขสถานการณ์ฉุกเฉินด้านความมั่นคง หน่วยงานความมั่นคง และเจ้าหน้าที่ที่รับผิดชอบ ปฏิบัติการกวดขัน สอดส่องและเฝ้าระวังเพื่อป้องกันกรลักอบจำหน่าย โดยยึดกฎหมายรวมถึงการเปิดให้มีการมีมูลค่าของเงินการพนันซึ่งเป็นต้นเหตุแห่งการระบาดของโรคในครั้งนี้ และให้ดำเนินการตามขั้นตอนของกฎหมายที่ทางวิจัยและทางยาต่อไป

รัฐบาลสนับสนุนการมีส่วนร่วมตรวจสอบจากประชาชน หากพบเห็นการกระทำหรือการปล่อยปะละเว้นการกระทำซึ่งเป็นการฝ่าฝืนกฎหมายและส่งผลกระทบต่อสุขภาพทำให้เกิดการระบาดของโรคอย่างรุนแรง สามารถแจ้งเบาะแสมาที่นายกรัฐมนตรีศูนย์บริหารสถานการณ์โควิด - 19 แห่งรัฐบาล

หน้า ๓  
เล่ม ๑๑๘ ตอนพิเศษ ๔ ง ราชกิจจานุเบกษา ๖ มกราคม ๒๕๖๔

**ข้อ ๔ โทษ** ผู้ฝ่าฝืนข้อกำหนดซึ่งออกตามความ ๔ แห่งพระราชกำหนดการบริหารราชการในสถานการณ์ฉุกเฉิน พ.ศ. ๒๕๔๘ ย่อมเป็นความผิดซึ่งอาจต้องระวางโทษจำคุกไม่เกินสองปีหรือปรับไม่เกินสี่หมื่นบาท หรือทั้งจำทั้งปรับ

ผู้ติดเชื่อที่จะไปกบปิดขบวนการเดินทางหรือแจ้งข้อมูลเท็จต่อเจ้าพนักงานควบคุมโรคติดต่อ ทำให้เป็นอุปสรรคต่อการสอบสวนและควบคุมโรคเป็นผลให้เชื้อโรคแพร่ออกไป อาจเข้าข่ายเป็นการฝ่าฝืนหรือไม่ปฏิบัติตามคำสั่งเจ้าพนักงานควบคุมโรคติดต่อซึ่งเป็นความผิดตามพระราชบัญญัติโรคติดต่อ พ.ศ. ๒๕๔๘ ด้วย

ทั้งนี้ ตั้งแต่วันที่ ๗ มกราคม พ.ศ. ๒๕๖๔ เป็นต้นไป

ประกาศ ณ วันที่ ๖ มกราคม พ.ศ. ๒๕๖๔  
พลเอก ประยุทธ์ จันทร์โอชา  
นายกรัฐมนตรี

## ข้อกำหนด ออกตามความในมาตรา 9

แห่งพระราชกำหนดการบริหารราชการในสถานการณ์ฉุกเฉิน พ.ศ. 2548 (ฉบับที่ 17)

ข้อ 1 การยกระดับการบังคับใช้มาตรการป้องกันโรค ให้มีการปฏิบัติตามมาตรการป้องกันโรคอย่างเคร่งครัด ดังนี้

- การรักษาระยะห่าง
- การสวมหน้ากากผ้าหรือหน้ากากอนามัย
- การล้างมือ
- การตรวจวัดอุณหภูมิร่างกาย
- การติดตั้งระบบแอปพลิเคชันที่กำหนด ตลอดจนยอมรับการกักกันตนตามระยะเวลาและในสถานที่ที่กำหนด หากอยู่ในข่ายที่ต้องรับการกักกัน
- สนับสนุนการติดตั้งและใช้ระบบแอปพลิเคชัน “หมอชนะ” ควบคู่กับการใช้แอปพลิเคชัน “ไทยชนะ”

## ข้อกำหนด ออกตามความในมาตรา 9

แห่งพระราชกำหนดการบริหารราชการในสถานการณ์ฉุกเฉิน พ.ศ. 2548 (ฉบับที่ 17)

ข้อ 2 การยกระดับพื้นที่ควบคุมสูงสุดที่จำเป็นต้องมีมาตรการเข้มงวดอย่างยิ่ง

- ตรวจสอบและควบคุมการใช้เส้นทางคมนาคมในการเดินทางเข้าออกพื้นที่ควบคุมสูงสุด ได้แก่ จังหวัดจันทบุรี จังหวัดชลบุรี จังหวัดตราด จังหวัดระยอง และจังหวัดสมุทรสาคร
- ให้ตั้งจุดตรวจหรือจุดสกัดเพื่อคัดกรองการเดินทางเข้าออกพื้นที่อย่างเข้มข้น และให้ผู้ที่อยู่ในเขตพื้นที่ควบคุมสูงสุดติดตั้งและใช้ระบบแอปพลิเคชัน “หมอชนะ”
- บุคคลที่ประสงค์จะเดินทางออกนอกพื้นที่ควบคุมสูงสุดและเข้มงวดต้องแสดงเหตุผลความจำเป็น โดยแสดงบัตรประจำตัวประชาชนหรือบัตรแสดงตนอื่น ๆ ควบคู่กับเอกสารรับรองความจำเป็น ที่ออกโดยพนักงานเจ้าหน้าที่ เว้นแต่เป็นบุคคลซึ่งได้รับยกเว้น ทั้งนี้ ให้เป็นไปตามหลักเกณฑ์ที่ ศบค. มท.กำหนด

# ข้อกำหนด ออกตามความในมาตรา 9

แห่งพระราชกำหนดการบริหารราชการในสถานการณ์ฉุกเฉิน พ.ศ. 2548 (ฉบับที่ 17)

## ข้อ 3 การปราบปรามและลงโทษผู้กระทำความผิดอันเป็นเหตุให้เกิดการระบาดของโรค

เจตจำนง

ให้ดำเนินการปราบปรามและลงโทษบุคคลที่เกี่ยวข้องกับขบวนการลักลอบขนย้ายแรงงานต่างประเทสรวมทั้งการปล่อยปลละละเลย ละเว้นการปฏิบัติหน้าที่ เอื้ออำนวยหรือสมรู้ร่วมคิดให้มีการเปิดบ่อนการพนันขึ้นในพื้นที่ต่าง ๆ ซึ่งเป็นต้นตอของการระบาดของโรคแบบกลุ่มก้อนจนส่งผลกระทบต่ออย่างรุนแรง

วิธีการ

- กำชับให้เจ้าหน้าที่เร่งตรวจสอบเพื่อนำตัวผู้กระทำความผิดมาดำเนินการลงโทษตามขั้นตอนของกฎหมาย
- แต่งตั้งคณะกรรมการเพื่อกำกับดูแลการดำเนินการและเสนอมาตรการป้องกันมิให้เกิดเหตุการณ์ดังกล่าวขึ้นอีก
- ให้ ศปม. หน่วยงานความมั่นคง และเจ้าหน้าที่ที่รับผิดชอบ ปฏิบัติการกวดขัน สอดส่องและเฝ้าระวังเพื่อป้องกันการลักลอบเข้าเมืองโดยผิดกฎหมาย รวมถึงการเปิดให้มีการมีวสุ่มลักลอบเล่นการพนัน
- สนับสนุนการมีส่วนร่วมตรวจสอบของภาคประชาชน หากพบเห็นการกระทำหรือการปล่อยปลละละเว้นการกระทำซึ่งเป็นความผิดตามกฎหมายและส่งผลกระทบต่อเป็นเหตุที่ทำให้เกิดการแพร่ระบาดของโรคอย่างรุนแรง
- แจ้งเบาะแสมาที่นายกรัฐมนตรีผ่านศูนย์บริหารสถานการณ์โควิด - 19 ทำเนียบรัฐบาล



## ข้อกำหนด ออกตามความในมาตรา 9

แห่งพระราชกำหนดการบริหารราชการในสถานการณ์ฉุกเฉิน พ.ศ. 2548 (ฉบับที่ 17)

### ข้อ 4 โทษ

- ผู้ฝ่าฝืนข้อกำหนดซึ่งออกตามมาตรา 9 แห่งพระราชกำหนดการบริหารราชการในสถานการณ์ฉุกเฉิน พ.ศ. 2548 ย่อมมีความผิด และต้องระวางโทษจำคุกไม่เกินสองปี หรือปรับไม่เกินสี่หมื่นบาท หรือทั้งจำทั้งปรับ
- ผู้ติดเชื่อที่จงใจปกปิดข้อมูลการเดินทางหรือแจ้งข้อมูลเท็จต่อเจ้าพนักงานควบคุมโรคติดต่อ ทำให้เป็นอุปสรรคต่อการสอบสวนและควบคุมโรคเป็นผลให้เชื้อโรคแพร่ออกไป อาจเข้าข่ายฝ่าฝืนหรือไม่ปฏิบัติตามคำสั่งเจ้าพนักงานควบคุมโรคติดต่อ ซึ่งเป็นความผิดตาพระราชบัญญัติโรคติดต่อ พ.ศ. 2558



# ศูนย์โควิดฯ มท.

โทรสารในราชการกระทรวงมหาดไทย

## ด่วนที่สุด

ที่ มท ๐๒๑๐/ว ๗๗

วันที่ ๖ มกราคม ๒๕๖๔

จาก ปลัดกระทรวงมหาดไทย

ถึง ผู้ว่าราชการจังหวัด ทุกจังหวัด

ตามโทรสารกระทรวงมหาดไทย ด่วนที่สุด ที่ มท ๐๒๑๐/ว ๑๗ ลงวันที่ ๓ มกราคม ๒๕๖๔ แจ้งจังหวัดปฏิบัติตามข้อกำหนด ออกตามความในมาตรา ๕ แห่งพระราชกำหนดการบริหารราชการ ในสถานการณ์ฉุกเฉิน พ.ศ. ๒๕๔๘ (ฉบับที่ ๑๖) ลงวันที่ ๓ มกราคม ๒๕๖๔ เพื่อควบคุมสถานการณ์ การแพร่ระบาดของโรคติดเชื้อไวรัสโคโรนา 2019 โดยข้อ ๖ ตามข้อกำหนดฯ (ฉบับที่ ๑๖) กำหนดให้ การตรวจคัดกรองการเดินทางข้ามจังหวัด ให้พนักงานเจ้าหน้าที่ตรวจและคัดกรองการเดินทางโดยใช้เส้นทาง คมนาคมข้ามเขตพื้นที่จังหวัด โดยเฉพาะการเดินทางของบุคคลจากเขตพื้นที่สถานการณ์ที่กำหนดให้เป็นพื้นที่ ควบคุมสูงสุด ให้ดำเนินการตามมาตรการที่ศูนย์ปฏิบัติการ ศูนย์บริหารสถานการณ์โควิด - 19 (ศบค.ศบค.) กำหนด ตามความเหมาะสมของแต่ละพื้นที่ นั้น

นายกรัฐมนตรีได้ออกข้อกำหนด ออกตามความในมาตรา ๕ แห่งพระราชกำหนดการบริหาร ราชการในสถานการณ์ฉุกเฉิน พ.ศ. ๒๕๔๘ (ฉบับที่ ๑๗) ลงวันที่ ๖ มกราคม ๒๕๖๔ มีสาระสำคัญ ดังนี้

๑. ภาวะระดับการบังคับใช้มาตรการป้องกันโรค
๒. ภาวะระดับพื้นที่ควบคุมสูงสุดที่จำเป็นต้องมีมาตรการเข้มงวดอย่างยิ่ง
๓. การปราบปรามและเฝ้าระวังผู้กระทำผิดอันเป็นเหตุให้เกิดการระบาดของโรค

ศูนย์บริหารสถานการณ์การแพร่ระบาดของโรคติดเชื้อไวรัสโคโรนา 2019 กระทรวงมหาดไทย (ศบค.มท.) พิจารณาแล้ว เพื่อให้การตรวจคัดกรองการเดินทางข้ามจังหวัดเป็นไปตามข้อกำหนด ออกตามความ ในมาตรา ๕ แห่งพระราชกำหนดการบริหารราชการในสถานการณ์ฉุกเฉิน พ.ศ. ๒๕๔๘ (ฉบับที่ ๑๖) ลงวันที่ ๓ มกราคม ๒๕๖๔ และข้อกำหนด ออกตามความในมาตรา ๕ แห่งพระราชกำหนดการบริหารราชการ ในสถานการณ์ฉุกเฉิน พ.ศ. ๒๕๔๘ (ฉบับที่ ๑๗) ลงวันที่ ๖ มกราคม ๒๕๖๔ รวมทั้งมาตรการที่ศูนย์ปฏิบัติการ ศูนย์บริหารสถานการณ์โควิด - 19 (ศบค.ศบค.) กำหนด จึงให้จังหวัดดำเนินการ ดังนี้

๑. การจัดตั้งจุดตรวจ/ด่านตรวจในเส้นทางคมนาคมที่เป็นเส้นทางหลักในพื้นที่หรือต่อ ระหว่างจังหวัด ให้ผู้ว่าราชการจังหวัดในฐานะผู้อำนวยการรักษาความมั่นคงภายในจังหวัดบูรณาการ และประสานการปฏิบัติกับเจ้าหน้าที่ฝ่ายความมั่นคงและตำรวจ
๒. การจัดตั้งจุดตรวจ/ด่านตรวจในเส้นทางคมนาคมที่เป็นเส้นทางรอง ให้ผู้ว่าราชการจังหวัด มอบนายอำเภออำเภอ กำกับ ผู้ใหญ่บ้าน ออกรักษาความปลอดภัย บูรณาการกับทุกภาคส่วนเพื่อจัดตั้ง จุดตรวจคัดกรองในเส้นทางรอง ตามความจำเป็นและเหมาะสม

/๓ ให้ประชาชนพื้นที่...

๓. ให้ประชาชนพื้นที่ทุกช่องทางโดยเฉพะอย่างยิ่งในย่านอำเภอแจ้งให้มีการประชาสัมพันธ์ ผ่านหอกระจายข่าวประจำหมู่บ้านให้ครอบคลุมทุกพื้นที่ เพื่อขอความร่วมมือประชาชนงดหรือจะลด การเดินทางข้ามเขตพื้นที่จังหวัด เว้นแต่กรณีมีเหตุจำเป็นซึ่งต้องแสดงเหตุผลและหลักฐานต่อพนักงาน เจ้าหน้าที่ รวมทั้งเข้ารับการตรวจคัดกรองและต้องปฏิบัติตามมาตรการป้องกันโรคที่ทางราชการกำหนด อันอาจทำให้ไม่ได้รับความเสียหายในการเดินทางและทำให้ต้องใช้เวลาการเดินทางมากกว่าปกติ

๔. การตรวจคัดกรองการเดินทางข้ามจังหวัดให้ดำเนินการ ดังนี้  
๔.๑ กรณีเดินทางออกนอกพื้นที่ควบคุมสูงสุดและเข้มงวด จำนวน ๕ จังหวัด (ประกอบด้วย จังหวัดฉะบุรี จังหวัดตราด จังหวัดระยอง และจังหวัดสมุทรสาคร) เน้นการตรวจคัดกรองใน ๕ ประเด็น

- ๔.๑.๑ ตรวจจัดจุดอุณหภูมิและสังเกตการณ์ผู้เดินทาง
- ๔.๑.๒ สอบถามเหตุผลความจำเป็น และสถานที่ปลายทางจากผู้เดินทางให้ชัดเจน
- ๔.๑.๓ ตรวจสอบการติดตัมและใช้ระบบแอปพลิเคชัน "หมอชนะ" ของผู้เดินทาง
- ๔.๑.๔ ตรวจสอบเอกสารการรับรองความจำเป็น/การปฏิบัติหน้าที่/การติดต่อราชการ
- ๔.๑.๕ บันทึกข้อมูลผู้เดินทาง
- ๔.๒ กรณีเดินทางออกนอกพื้นที่ควบคุมสูงสุด จำนวน ๒๓ จังหวัด เน้นการตรวจคัดกรอง ใน ๔ ประเด็น

- ๔.๒.๑ ตรวจจัดจุดอุณหภูมิและสังเกตการณ์ผู้เดินทาง
- ๔.๒.๒ สอบถามเหตุผลความจำเป็น และสถานที่ปลายทางจากผู้เดินทางให้ชัดเจน
- ๔.๒.๓ ตรวจสอบการติดตัมและใช้ระบบแอปพลิเคชัน "หมอชนะ" ของผู้เดินทาง
- ๔.๒.๔ บันทึกข้อมูลผู้เดินทาง
- ๔.๓ กรณีเดินทางออกนอกพื้นที่ควบคุมและเฝ้าระวังสูง จำนวน ๔๔ จังหวัด เน้นการตรวจ คัดกรองใน ๒ ประเด็น

- ๔.๓.๑ ตรวจจัดจุดอุณหภูมิและสังเกตการณ์ผู้เดินทาง
  - ๔.๓.๒ สอบถามเหตุผลความจำเป็น และสถานที่ปลายทางจากผู้เดินทางให้ชัดเจน
- รายละเอียดปรากฏตามข้อกำหนด ออกตามความในมาตรา ๕ แห่งพระราชกำหนดการบริหารราชการ ในสถานการณ์ฉุกเฉิน พ.ศ. ๒๕๔๘ (ฉบับที่ ๑๗) ลงวันที่ ๖ มกราคม ๒๕๖๔ หลักเกณฑ์และแนวทางที่แนบมาพร้อมนี้
๕. กำกับเจ้าหน้าที่ที่เกี่ยวข้องทุกระดับให้ปฏิบัติงานด้วยความถูกต้อง โปร่งใส โดยมุ่งหวังผล ต่อการป้องกันการแพร่ระบาดของโรคเป็นสำคัญ

(นายอิทธิชัย พรหมเลิศ)  
ปลัดกระทรวงมหาดไทย

หัวหน้าผู้รับผิดชอบในการแก้ไขสถานการณ์ฉุกเฉิน  
ในส่วนที่เกี่ยวกับการสั่งการและประสานกับผู้ว่าราชการจังหวัด  
และผู้ข้าราชการกรุงเทพมหานคร

สำนักงาน ศบค.มท. (ศ.ม.)  
โทร ๐ ๒๒๒๒ ๔๕๕๘๗ โทร ๕๑๑๕๕

หลักการการตรวจคัดกรองการเดินทางออกนอกพื้นที่ควบคุมสูงสุดและเข้มงวด สำหรับพื้นที่ควบคุมสูงสุดและเข้มงวด ๕ จังหวัด ประกอบด้วย **จังหวัดสมุทรสาคร,ชลบุรี,ระยอง,จันทบุรี และตราด**

**๑. แนวทางปฏิบัติสำหรับผู้ที่ประสงค์จะเดินทางออกนอกพื้นที่ควบคุมสูงสุดและเข้มงวด**

๑.๑ ผู้ประสงค์จะเดินทางไป ให้แสดง “เอกสารรับรองความจำเป็น” โดยยื่นคำขอต่อพนักงานเจ้าหน้าที่ ที่เกี่ยวข้อง หรือเจ้าหน้าที่ฝ่ายปกครองในพื้นที่

๑.๒ ผู้ประสงค์จะเดินทางซึ่งปฏิบัติหน้าที่ ดังต่อไปนี้

๑) ผู้นำส่งสินค้าเพื่อประโยชน์และการดำรงชีวิตของประชาชน เช่น อาหาร ยา เวชภัณฑ์ เครื่องมือแพทย์ สินค้าอุปโภคบริโภค น้ำมันเชื้อเพลิง วัสดุ/สินค้าอุตสาหกรรม ไปรษณียภัณฑ์ พัดรถยนต์ หนังสือพิมพ์ เป็นต้น และสินค้าเพื่อการนำเข้าหรือส่งออก

๒) ผู้ปฏิบัติงานในกิจการ/กิจกรรมเพื่อประโยชน์ด้านสาธารณสุข สาธารณูปการ การสื่อสารโทรคมนาคม การก่อสร้าง การซ่อมบำรุงต่าง ๆ และพนักงานที่ทำงานในสถานประกอบการ/โรงงาน

๓) ผู้ปฏิบัติงานด้านแพทย์ การธนาคาร การศึกษา การขนส่งประชาชน/บุคคลไปอยู่ที่เอกเทศ เพื่อภารกิจตามกฎหมายว่าด้วยโรคติดต่อ

๔) เจ้าหน้าที่ผู้ปฏิบัติงานตามข้อกำหนด ประกาศ หรือคำสั่งต่าง ๆ ของทางราชการ ให้แสดง “เอกสารรับรองการปฏิบัติหน้าที่” โดยยื่นคำขอต่อผู้ประกอบกิจการ/นายจ้าง/บริษัท/หัวหน้าหน่วยงานของรัฐ แล้วแต่กรณี

๑.๓ บุคคลที่มีความจำเป็นคือ**ติดต่อราชการ** ทั้งนี้ ให้ผู้ที่ประสงค์จะเดินทางไป **ติดตั้ง**ใช้ระบบแอปพลิเคชัน “**หมอชนะ**”

**๒. แนวทางปฏิบัติสำหรับผู้ที่ไม่มีหน้าที่ออกเอกสารรับรองความจำเป็น เอกสารรับรองการปฏิบัติหน้าที่ และเอกสารรับรองการติดต่อราชการ**

๒.๑ ให้พนักงานเจ้าหน้าที่ที่เกี่ยวข้อง หรือเจ้าหน้าที่ฝ่ายปกครองในพื้นที่ ได้แก่ นายอำเภอ ปลัดอำเภอหรือข้าราชการที่นายอำเภอมอบหมาย กำกับ ให้อยู่บ้าน มีหน้าที่ออก**เอกสารรับรองความจำเป็น**สำหรับบุคคลตามข้อ ๑.๑

๒.๒ ให้ผู้ประกอบกิจการ/นายจ้าง/บริษัท/หัวหน้าหน่วยงานของรัฐ แล้วแต่กรณี ออก**เอกสารรับรองการปฏิบัติหน้าที่**ให้กับผู้ประสงค์จะเดินทางซึ่งปฏิบัติหน้าที่ ตามข้อ ๑.๒ โดยในเอกสารรับรองการปฏิบัติหน้าที่ อย่างน้อยจะต้องประกอบด้วยข้อมูล ชื่อ สกุล เลขประจำตัวประชาชน อายุ อาชีพ ตำแหน่ง หมายเลขโทรศัพท์ ที่อยู่ปัจจุบัน วันเดินทาง จังหวัดต้นทางและปลายทาง เหตุผลความจำเป็น พหุผลที่ใช้เดินทาง ประเภหสินค้า/ภารกิจ

๒.๓ ให้หัวหน้าส่วนราชการหรือหน่วยงานที่บุคคลได้ไปติดต่อราชการ เป็นผู้**ออกเอกสารรับรองการติดต่อราชการ** ตามข้อ ๑.๓

**๓. แนวทางปฏิบัติสำหรับพนักงานเจ้าหน้าที่ประจำจุดตรวจหรือจุดสกัด**

๓.๑ ตรวจวัดอุณหภูมิและสังเกตอาการผู้เดินทาง

๓.๒ สอบถามเหตุผลความจำเป็น และสถานที่ปลายทางจากผู้เดินทางให้ชัดเจน

๓.๓ ตรวจสอบการติดตั้งและใช้ระบบแอปพลิเคชัน “**หมอชนะ**” ของผู้เดินทาง

๓.๔ ตรวจสอบบัตรประจำตัวประชาชนหรือบัตรแสดงตนอื่น ๆ ของผู้เดินทางที่ทางราชการออกให้ ควบคู่กับเอกสารรับรองความจำเป็น ตามข้อ ๑.๑ หรือเอกสารรับรองการปฏิบัติหน้าที่ ตามข้อ ๑.๒ หรือเอกสารรับรองการติดต่อราชการ ตามข้อ ๑.๓

๓.๕ ลงบันทึกข้อมูลผู้เดินทางผ่านจุดตรวจหรือจุดสกัดในสมุดบันทึก

ทั้งนี้ กรณีบุคคลที่มีความจำเป็นเร่งด่วน หากมีความล่าช้า อาจจะเกิดอันตรายถึงแก่ชีวิตหรือเกิดความเสียหายร้ายแรง ให้พิจารณาออกเว้นแนวทางการปฏิบัติ ตามข้อ ๓.๑ - ๓.๕ โดยให้มีการบันทึกข้อมูลการปฏิบัติไว้เป็นหลักฐาน

.....

แนวทางปฏิบัติการตรวจคัดกรองการเดินทางออกนอกพื้นที่ สำหรับพื้นที่ควบคุม และพื้นที่เฝ้าระวังสูง

**๑. พื้นที่ควบคุมสูงสุด ๒๓ จังหวัด**

๑.๑ แนวทางปฏิบัติสำหรับผู้ที่ประสงค์จะเดินทางออกนอกพื้นที่ควบคุมสูงสุด ๒๓ จังหวัด ประกอบด้วย จังหวัดตาก นนทบุรี ปทุมธานี พระนครศรีอยุธยา สระบุรี ลพบุรี สิงห์บุรี อ่างทอง นครนายก กาญจนบุรี นครปฐม ราชบุรี สุพรรณบุรี ประจวบคีรีขันธ์ เพชรบุรี สมุทรสงคราม ฉะเชิงเทรา ปราจีนบุรี สระแก้ว สมุทรปราการ ชุมพร ระนอง กงทพมหานคร ให้ผู้เดินทางติดตั้งและใช้ระบบแอปพลิเคชัน “**หมอชนะ**”

**๑.๒ แนวทางปฏิบัติสำหรับพนักงานเจ้าหน้าที่ประจำจุดตรวจหรือจุดสกัด**

๑.๒.๑ ตรวจวัดอุณหภูมิและสังเกตอาการผู้เดินทาง

๑.๒.๒ สอบถามเหตุผลความจำเป็น และสถานที่ปลายทางจากผู้เดินทางให้ชัดเจน

๑.๒.๓ ตรวจสอบการติดตั้งและใช้ระบบแอปพลิเคชัน “หมอชนะ” ของผู้เดินทาง

๑.๒.๔ ลงบันทึกข้อมูลผู้เดินทางผ่านจุดตรวจหรือจุดสกัดในสมุดบันทึก (ยกเว้นกรุงเทพมหานครและจังหวัดปริมณฑล พิจารณาปรับใช้ตามความเหมาะสมของพื้นที่)

**๒. พื้นที่ควบคุมและพื้นที่เฝ้าระวังสูง ๔๔ จังหวัด**

**๒.๑ แนวทางปฏิบัติสำหรับผู้ที่ประสงค์จะเดินทางออกนอกพื้นที่ควบคุมและพื้นที่เฝ้าระวังสูง ๔๔ จังหวัด**

ประกอบด้วย จังหวัดอุทัย กำแพงเพชร นครสวรรค์ อุทัยธานี ชัยนาท เพชรบูรณ์ ชัยภูมิ บุรีรัมย์ นครราชสีมา สุราษฎร์ธานี พังงา กระบี่ ภูเก็ต ชอนแก่น เชียงราย เชียงใหม่ ตรัง นครพนม นครศรีธรรมราช นราธิวาส บึงกาฬ บิดคานี พัทลุง พิจิตร พิษณุโลก แพร่ ทะเยา อุบลราชธานี มหาสารคาม แม่ฮ่องสอน มุกดาหาร ยะลา บั๊ธอร์ ร้อยเอ็ด ลำปาง ลำพูน เลย ศรีสะเกษ สกลนคร รงขลา สตูล สุรินทร์ นครคายหนองบัวลำภู อุตรดิตถ์ อุบลราชธานี อำนาจเจริญ ให้ปฏิบัติตามที่ ศบค.จังหวัด หรือคณะกรรมการโรคติดต่อจังหวัดกำหนด

**๒.๒ แนวทางปฏิบัติสำหรับพนักงานเจ้าหน้าที่ประจำจุดตรวจหรือจุดสกัด**

๒.๒.๑ ตรวจวัดอุณหภูมิและสังเกตอาการผู้เดินทาง

๒.๒.๒ สอบถามเหตุผลความจำเป็น และสถานที่ปลายทางจากผู้เดินทางให้ชัดเจน

.....



ศูนย์โควิตา มท.

โทรสารในราชการกระทรวงมหาดไทย

## ด่วนที่สุด

ที่ มท ๐๒๓๐/ ๑๔๕

วันที่ ๖ มกราคม ๒๕๖๔

จาก ปลัดกระทรวงมหาดไทย

ถึง ปลัดกรุงเทพมหานคร

ตามโทรสารกระทรวงมหาดไทย ด่วนที่สุด ที่ มท ๐๒๓๐/๒๗ ลงวันที่ ๓ มกราคม ๒๕๖๔ แจ้งกรุงเทพมหานครปฏิบัติตามข้อกำหนด ออกตามความในมาตรา ๙ แห่งพระราชกำหนดการบริหารราชการในสถานการณ์ฉุกเฉิน พ.ศ. ๒๕๔๘ (ฉบับที่ ๑๖) ลงวันที่ ๓ มกราคม ๒๕๖๔ เพื่อควบคุมสถานการณ์การแพร่ระบาดของโรคติดเชื้อไวรัสโคโรนา 2019 โดยข้อ ๖ ตามข้อกำหนดฯ (ฉบับที่ ๑๖) กำหนดให้การตรวจคัดกรองการเดินทางข้ามจังหวัด ให้พนักงานเจ้าหน้าที่ตรวจและคัดกรองการเดินทางโดยใช้เส้นทางคมนาคมข้ามเขตพื้นที่จังหวัด โดยเฉพาะการเดินทางของบุคคลจากเขตพื้นที่สถานการณ์ที่กำหนดให้เป็นพื้นที่ควบคุมสูงสุด ให้ดำเนินการตามมาตรการที่ศูนย์ปฏิบัติการ ศูนย์บริหารสถานการณ์โควิด - 19 (ศบค.ศบค.) กำหนด ตามความเหมาะสมของแต่ละพื้นที่ นั้น

นายกรัฐมนตรีได้ออกข้อกำหนด ออกตามความในมาตรา ๙ แห่งพระราชกำหนดการบริหารราชการในสถานการณ์ฉุกเฉิน พ.ศ. ๒๕๔๘ (ฉบับที่ ๑๗) ลงวันที่ ๖ มกราคม ๒๕๖๔ มีสาระสำคัญ ดังนี้

1. การยกระดับการบังคับใช้มาตรการป้องกันโรค
2. การยกระดับพื้นที่ควบคุมสูงสุดให้เป็นอ้อมมีมาตรการเข้มงวดยิ่งขึ้น
3. การปราบปรามและลงโทษผู้กระทำความผิดอันเป็นเหตุให้เกิดการระบาดของโรค

ศูนย์บริหารสถานการณ์การแพร่ระบาดของโรคติดเชื้อไวรัสโคโรนา 2019 กระทรวงมหาดไทย (ศบค.มท.) พิจารณาแล้ว เพื่อให้การตรวจคัดกรองการเดินทางข้ามจังหวัดเป็นไปตามข้อกำหนด ออกตามความในมาตรา ๙ แห่งพระราชกำหนดการบริหารราชการในสถานการณ์ฉุกเฉิน พ.ศ. ๒๕๔๘ (ฉบับที่ ๑๖) ลงวันที่ ๓ มกราคม ๒๕๖๔ และข้อกำหนด ออกตามความในมาตรา ๙ แห่งพระราชกำหนดการบริหารราชการในสถานการณ์ฉุกเฉิน พ.ศ. ๒๕๔๘ (ฉบับที่ ๑๗) ลงวันที่ ๖ มกราคม ๒๕๖๔ รวมทั้งมาตรการที่ศูนย์ปฏิบัติการ ศูนย์บริหารสถานการณ์โควิด - 19 (ศบค.ศบค.) กำหนด จึงให้กรุงเทพมหานครดำเนินการ ดังนี้

1. การจัดตั้งจุดตรวจ/ด่านตรวจในเส้นทางคมนาคมที่เป็นเส้นทางหลักในพื้นที่รอยต่อระหว่างจังหวัด ให้ผู้ว่าราชการกรุงเทพมหานครในฐานะผู้อำนวยการรักษาความมั่นคงภายในกรุงเทพมหานคร บูรณาการและประสานการปฏิบัติกับเจ้าหน้าที่ฝ่ายความมั่นคงและตำรวจ
2. ให้ประชาสัมพันธ์ทุกช่องทางเพื่อขอความร่วมมือประชาชนงดหรือลดการเดินทางข้ามเขตพื้นที่จังหวัด เว้นแต่กรณีให้เข้าเป็นเชิงตั้งแสดงเหตุผลและหลักฐานต่อพนักงานเจ้าหน้าที่ รวมทั้งเข้ารับการตรวจคัดกรองและตั้งปฏิบัติการป้องกันโรคที่ทางราชการกำหนด อันอาจทำให้ไม่ได้รับความสะดวกในการเดินทางและทำให้ต้องใช้เวลาการเดินทางมากกว่าปกติ

/๓. การตรวจคัดกรอง...

- ๒ -

๓. การตรวจคัดกรองการเดินทางออกนอกพื้นที่ให้กรุงเทพมหานครพิจารณาดำเนินการตามความเหมาะสมและสอดคล้องกับการปฏิบัติของจังหวัดปริมณฑลโดยเน้นการตรวจคัดกรองใน ๓ ประเด็น
    - ๓.๑ ตรวจวัดอุณหภูมิและสังเกตอาการผู้เดินทาง
    - ๓.๒ สอบถามเหตุผลความจำเป็น และสถานที่ปลายทางจากผู้เดินทางให้ชัดเจน
    - ๓.๓ ตรวจสอบการติดตั้งและใช้ระบบแอปพลิเคชัน "หมอชนะ" ของผู้เดินทาง
- รายละเอียดปรากฏตามข้อกำหนด ออกตามความในมาตรา ๙ แห่งพระราชกำหนดการบริหารราชการในสถานการณ์ฉุกเฉิน พ.ศ. ๒๕๔๘ (ฉบับที่ ๑๗) ลงวันที่ ๖ มกราคม ๒๕๖๔ หลักเกณฑ์และแนวทางการปฏิบัติของจังหวัดที่แนบมาพร้อมนี้ เพื่อประกอบการดำเนินการตามความเหมาะสมของพื้นที่
๔. กำชับเจ้าหน้าที่ที่เกี่ยวข้องทุกระดับให้ปฏิบัติงานด้วยความถูกต้อง โปร่งใส โดยมุ่งหวังผลต่อการป้องกันการแพร่ระบาดของโรคเป็นสำคัญ

(นายฉัตรชัย พรหมเลิศ)

ปลัดกระทรวงมหาดไทย

หัวหน้าผู้รับผิดชอบในการแก้ไขสถานการณ์ฉุกเฉิน  
ในส่วนที่เกี่ยวกับการสั่งการและประสานกับผู้ว่าราชการจังหวัด  
และผู้ว่าราชการกรุงเทพมหานคร

สำนักงาน ศบค.มท. (สน.ม.)

โทร ๐ ๒๒๒๔ ๔๔๕๕ มท ๕๐๑๘๘



## ตัวอย่าง

เลขที่คำขอ.....

เอกสารรับรองความเป็นการเดินทางออกพื้นที่จังหวัดควบคุมสูงสุดและเข้มงวด

ที่...../.....

วันที่.....เดือน.....พ.ศ.....

### ๑. ข้อมูลบุคคล

ชื่อ - สกุลผู้เดินทาง.....อายุ.....ปี

เลขประจำตัวประชาชน/หมายเลขหนังสือเดินทาง.....สัญชาติ.....

อาชีพ.....หน่วยงาน/บริษัท.....

ที่อยู่ปัจจุบัน เลขที่.....ถนน/ตรอก/ซอย.....หมู่ที่.....ตำบล.....

อำเภอ/เขต.....จังหวัด.....

หมายเลขโทรศัพท์.....

### ๒. ข้อมูลการเดินทาง

#### ๒.๑ เดินทางเที่ยวเดียว

เดินทางออกจากจังหวัด.....อำเภอ/เขต.....ตำบล/แขวง.....หมู่ที่.....

วันที่.....เดือน.....พ.ศ.....

#### ๒.๒ เดินทางไป - กลับ

เที่ยวไป เดินทางออกจากต้นทาง จังหวัด.....อำเภอ/เขต.....

ตำบล/แขวง.....หมู่ที่.....วันที่.....เดือน.....พ.ศ.....

เที่ยวกลับ เดินทางออกจากปลายทาง จังหวัด.....อำเภอ/เขต.....

ตำบล/แขวง.....หมู่ที่.....วันที่.....เดือน.....พ.ศ.....

#### ๒.๓ เหตุผลความจำเป็น

.....

.....

#### ๒.๔ พาหนะที่ใช้เดินทาง

ออกให้ ณ วันที่.....เดือน.....พ.ศ.....

ลงชื่อ.....ลงชื่อ.....

(.....) (.....)

ผู้เดินทาง.....ตำแหน่ง.....

หมายเลขโทรศัพท์.....

ผู้รับรอง

หมายเหตุ จังหวัดสามารถปรับรูปแบบและสาระของเอกสารรับรองความจำเป็นฯ ได้ตามความเหมาะสม

## ตัวอย่าง

แบบคำขอเอกสารรับรองความเป็นการเดินทางออกพื้นที่จังหวัดควบคุมสูงสุดและเข้มงวด

เขียนที่.....

วันที่.....เดือน.....พ.ศ.....

เรียน.....

ข้าพเจ้า นาย/นางนางสาว.....นามสกุล.....

อายุ.....ปี เลขประจำตัวประชาชน/หมายเลขหนังสือ.....สัญชาติ.....

อาชีพ.....หน่วยงาน/บริษัท.....

อาศัยอยู่บ้านเลขที่.....ถนน/ตรอก/ซอย.....หมู่ที่.....

ตำบล/แขวง.....อำเภอ/เขต.....จังหวัด.....

หมายเลขโทรศัพท์.....

มีความประสงค์เดินทางออกพื้นที่จังหวัด.....อำเภอ/เขต.....

ตำบล/แขวง.....หมู่ที่.....บ้านเลขที่.....ไปยังจังหวัด.....

อำเภอ/เขต.....ตำบล/แขวง.....หมู่ที่.....

เหตุผลความจำเป็น (ระบุ).....

.....

.....

.....

.....

.....

.....

.....

.....

.....

.....

.....

.....

.....

.....

.....

.....

.....

.....

.....

.....

.....

.....

.....

.....

.....

.....

.....

.....

.....

.....

.....

.....

หมายเหตุ จังหวัดสามารถปรับรูปแบบและสาระขอแบบคำขอฯ ได้ตามความเหมาะสม

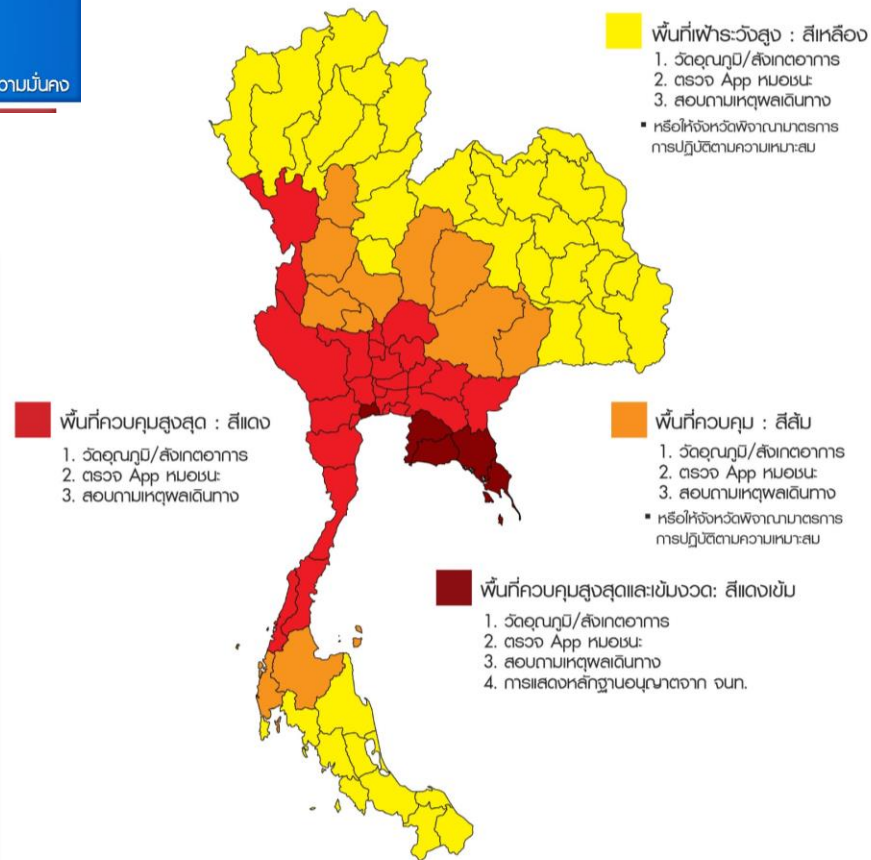
# การปฏิบัติของเจ้าหน้าที่จุดตรวจ/ด่านตรวจร่วม

ศูนย์ปฏิบัติการแก้ไขสถานการณ์ฉุกเฉินด้านความมั่นคง

ตามข้อกำหนด ออกตามความในมาตรา 9

แห่งพระราชกำหนดการบริหารราชการในสถานการณ์ฉุกเฉิน พ.ศ. 2548 (ฉบับที่ 17)

<p> พื้นที่ควบคุมสูงสุด และเข้มงวด (5 จังหวัด)</p>	<p>จันทบุรี , ชลบุรี , ตราด , ระยอง ,สมุทรสาคร</p>
<p> พื้นที่ควบคุมสูงสุด (28 จังหวัด)</p>	<p>ตาก , นนทบุรี , ปทุมธานี , พระนครศรีอยุธยา , สระบุรี , ลพบุรี , สิงห์บุรี , อ่างทอง , นครนายก , กาญจนบุรี , นครปฐม , ราชบุรี , สุพรรณบุรี , ประจวบคีรีขันธ์ , เพชรบุรี , สมุทรสงคราม , ฉะเชิงเทรา , ปราจีนบุรี , สระแก้ว , สมุทรปราการ , ชุมพร , ระนอง , กรุงเทพฯ</p>
<p> พื้นที่ควบคุม (11 จังหวัด)</p>	<p>สุโขทัย , กำแพงเพชร , นครสวรรค์ , อุทัยธานี , ชัยนาท , เพชรบูรณ์ , ชัยภูมิ , บุรีรัมย์ นครราชสีมา , สุราษฎร์ธานี , พังงา</p>
<p> พื้นที่เฝ้าระวังสูง (38 จังหวัด)</p>	<p>จังหวัดที่เหลือของประเทศไทย จำนวน 38 จังหวัด</p>







**รายงาน  
มาตรการ  
รายวัน**

---

# เที่ยวบินนำคนไทยที่ตกค้างกลับไทย วันที่ 7 มกราคม 2564

ข้อมูล ณ วันที่ 7 มกราคม 2564  
กระทรวงการต่างประเทศ



 ครีลังกา  
(โคลัมโบ) UL0402  
**1 คน** สุวรรณภูมิ  
คนไทยตกค้าง 06.20 น.

 กาตาร์  
(โดฮา) QR830  
**3 คน** สุวรรณภูมิ  
คนไทยตกค้าง 06.35 น.

 เยอรมนี  
(แฟรงก์เฟิร์ต) LH772  
**75 คน** สุวรรณภูมิ  
คนไทยตกค้าง 07.50 น.

 ฮองกง CX705  
**1 คน** สุวรรณภูมิ  
คนไทยตกค้าง 10.40 น.

 โอมาน  
(มัสกัต) WY811  
**2 คน** สุวรรณภูมิ  
คนไทยตกค้าง 11.35 น.

 มัลดีฟส์  
(ผ่านดูไบ) EK384  
**28 คน** สุวรรณภูมิ  
คนไทยตกค้าง 12.05 น.

 สหรัฐอาหรับเอมิเรตส์  
(อาบูดาบี) EY406  
**2 คน** สุวรรณภูมิ  
คนไทยตกค้าง 12.15 น.

 กาตาร์  
(โดฮา) QR836  
**53 คน** สุวรรณภูมิ  
คนไทยตกค้าง 12.40 น.

 เนเธอร์แลนด์  
(อัมสเตอร์ดัม) KL815  
**26 คน** สุวรรณภูมิ  
คนไทยตกค้าง 13.45 น.

 ฟินแลนด์  
(ผ่านฮองกง) AY5843  
**1 คน** สุวรรณภูมิ  
คนไทยตกค้าง 13.45 น.

 ฟินแลนด์  
(ผ่านฮองกง) CX653  
**5 คน** สุวรรณภูมิ  
คนไทยตกค้าง 14.05 น.

 ออสเตรเลีย  
(ผ่านสิงคโปร์) SQ712  
**3 คน** สุวรรณภูมิ  
คนไทยตกค้าง 17.00 น.

 ญี่ปุ่น  
(โตเกียว) TG643  
**141 คน** สุวรรณภูมิ  
คนไทยตกค้าง 17.05 น.

 สหรัฐอาหรับเอมิเรตส์  
(ดูไบ) VT-CPA  
**1 คน** ภูเก็ต  
คนไทยตกค้าง 22.00 น.

 เกาหลีใต้  
(โซล) OZ741  
**48 คน** สุวรรณภูมิ  
คนไทยตกค้าง 23.05 น.

 เมียนมา/เกาหลีใต้  
(โซล) KE653  
**44 คน** สุวรรณภูมิ  
คนไทยตกค้าง 23.20 น.



เข้าสถานกักกันตัวของรัฐ  
(State Quarantine)  
หรือ  
สถานกักกันตัวทางเลือก  
(Alternative State Quarantine)

รวมวันที่ 7 ม.ค.  
434 คน



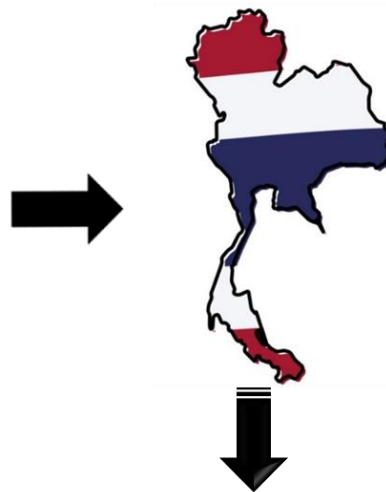
# เที่ยวบินนำคนไทยที่ตกค้างกลับไทย วันที่ 8 มกราคม 2564

ข้อมูล ณ วันที่ 7 มกราคม 2564  
กระทรวงการต่างประเทศ



 <p>สหรัฐอเมริกา (ผ่านโตฮา) QR830 <b>180 คน</b> สุวรรณภูมิ คนไทยตกค้าง 06.35 น.</p>	 <p>รัสเซีย/ฮังการี (มอสโก) SU270 <b>10 คน</b> สุวรรณภูมิ คนไทยตกค้าง 10.10 น.</p>
 <p>ซาอุดีอาระเบีย (ผ่านอาบูดาบี) EY406 <b>1 คน</b> สุวรรณภูมิ คนไทยตกค้าง 12.15 น.</p>	 <p>รัสเซีย/โมซัมบิก (ผ่านโตฮา) QR836 <b>14 คน</b> สุวรรณภูมิ คนไทยตกค้าง 12.40 น.</p>
 <p>กัมพูชา (พนมเปญ) PG9902 <b>30 คน</b> สุวรรณภูมิ คนไทยตกค้าง</p>	 <p>ไต้หวัน JX741 <b>250 คน</b> สุวรรณภูมิ คนไทยตกค้าง 17.00 น.</p>

รวมวันที่ 8 ม.ค.  
**485 คน**



เข้าสถานกักกันตัวของรัฐ  
(State Quarantine)  
หรือ  
สถานกักกันตัวแห่งรัฐทางเลือก  
(Alternative State Quarantine)

# เที่ยวบินนำคนไทยที่ตกค้างกลับไทย



ข้อมูล ณ วันที่ 7 มกราคม 2564  
กระทรวงการต่างประเทศ



**6 เที่ยวบิน**  
เยอรมนี (แฟรงก์เฟิร์ต)  
อิตาลี/โปแลนด์ (ผ่านโตฮา)  
ซาอุดีอาระเบีย (ผ่านแอตติสอาบาบา)  
เปรู/ปานามา (ผ่านอัมสเตอร์ดัม)  
ศรีลังกา (ผ่านสิงคโปร์)  
โมร็อกโก/ลิเบีย (ผ่านตูนิส)

**3 เที่ยวบิน**  
มัลดีฟส์ (ผ่านสิงคโปร์)  
ญี่ปุ่น (โอซากา)  
ฝรั่งเศส (ปารีส)

**3 เที่ยวบิน**  
เดนมาร์ก (โคเปนเฮเกน)  
สหราชอาณาจักร (ลอนดอน)  
โมร็อกโก (ผ่านอิสตันบูล)



**5 เที่ยวบิน**  
กัมพูชา (พนมเปญ)  
เกาหลีใต้ (โซล) x 2  
กาตาร์ (โตฮา)  
บราซิล (ผ่านโตฮา)

**5 เที่ยวบิน**  
จีน (ปักกิ่ง)  
ปานามา (ผ่านไทเป)  
อินเดีย (เจนไน)  
ไต้หวัน (ไทเป)  
ญี่ปุ่น (โตเกียว)

**6 เที่ยวบิน**  
เยอรมนี (แฟรงก์เฟิร์ต)  
อินโดนีเซีย (จาการ์ตา)  
ฟิลิปปินส์ (มะนิลา)  
สหรัฐอเมริกา (ผ่านโตเกียว)  
สหรัฐอเมริกา (ผ่านฮ่องกง)  
ญี่ปุ่น (โตเกียว)

**ยอดสะสมตั้งแต่เริ่มโครงการ****ผู้ใช้งาน****53,269,674 คน (เพิ่ม 198,037)**

ผ่านแพลตฟอร์มไทยชนะ = 52,058,677 คน (เพิ่ม 181,751)



ผ่านแอปฯ ไทยชนะ = 1,210,997 คน (เพิ่ม 16,286)

**กิจการ/ร้านค้า  
ลงทะเบียน****342,287 แห่ง (เพิ่ม 4,241)**

DOWNLOAD

**ดาวน์โหลดใช้  
แอปพลิเคชัน****1,312,375 ครั้ง (เพิ่ม 30,814)**

เช็คอินร้าน

**ร้อยละการเช็คอิน**

ผ่านแพลตฟอร์ม | 91.6%



ผ่านแอปฯ | 8.4%



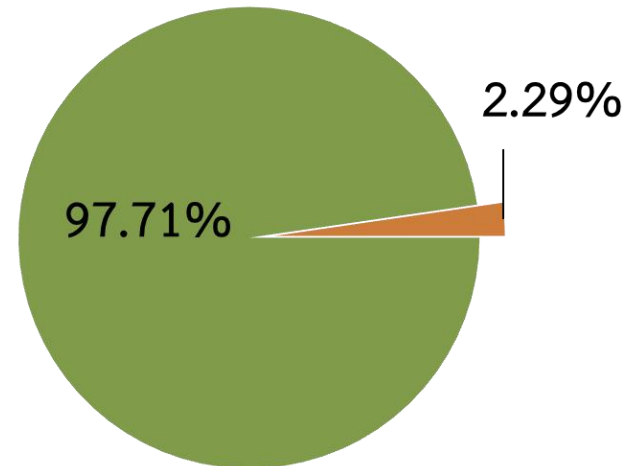
# ศูนย์ปฏิบัติการแก้ไขสถานการณ์ฉุกเฉินด้านความมั่นคง

## การตรวจกิจการ/กิจกรรมตามมาตรการผ่อนคลาย



ผลการตรวจ	6 ม.ค.64	1 ก.ค.63-6 ม.ค.64
จำนวน	18,970	2,982,322
ปฏิบัติไม่ครบ	435 (2.29%)	85,465 (2.87%)
ไม่มี "ไทยชนะ"	435 (2.29%)	-
ไม่ปฏิบัติ	0 (0%)	-

ผลการตรวจ "Platform ไทยชนะ" 6 ม.ค.64



■ มี Platform ไทยชนะ ■ ไม่มี Platform ไทยชนะ



### ตรวจตามมาตรการหลัก

ชุดตรวจรวม	ชุดตรวจทั่วไป	ชุดตรวจส่วนกลาง
90	1,826	148



### ตรวจอื่นๆ

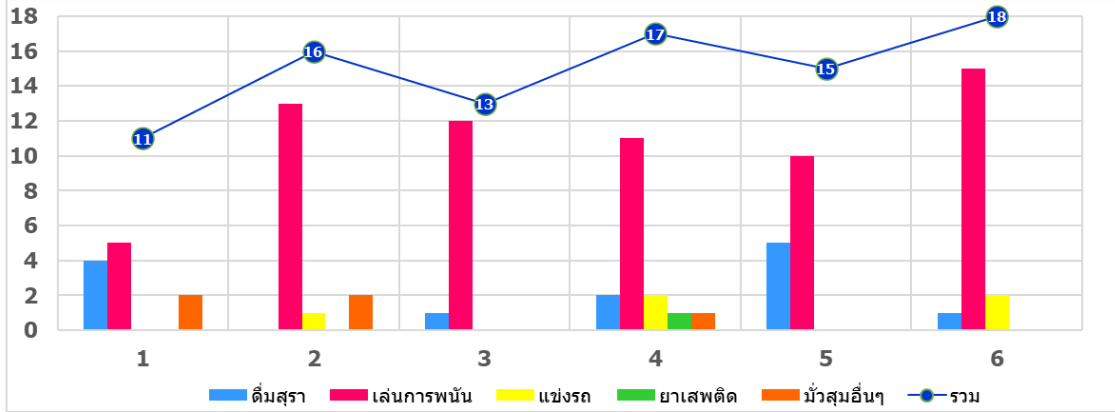
ชุดตรวจตามมาตรการเสริม

กทม. สปก.จ. สปก.อ.สปก.ต. สปท.

ชุดตรวจเฉพาะ (ตามคู่มือ)

สธ. พณ. กก. วธ. ทส.

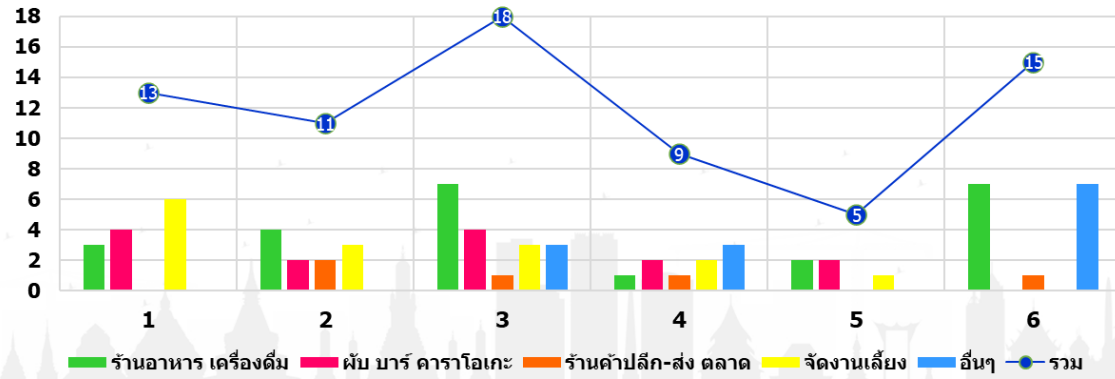
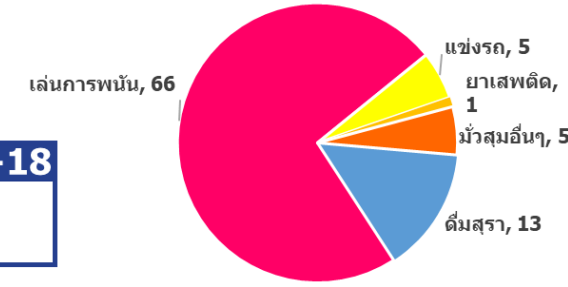
## ข้อมูล ณ วันที่ 1-6 มกราคม 2564



### เรื่องเรียนเรื่อง การมั่วสุม/การกระทำผิด พ.ร.ก.ฯ



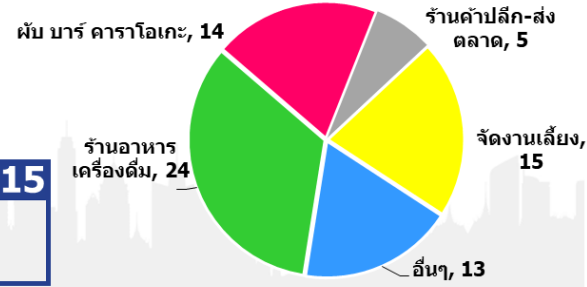
รวม+18  
จำนวน  
**90**



### เรื่องเรียนเรื่อง การไม่ปฏิบัติตามมาตรการผ่อนคลาย



รวม+15  
จำนวน  
**71**









**สองแถวยุค COVID-19**  
**ณ สมุทรสาคร**

**เรามาถึงที่นี่แล้วหรือ..!**  
นวัตกรรมเจ้าของรถสองแถวยุคnew normal  
ของจังหวัดสมุทรสาคร เยี่ยมมากตะปรมมือให้ตะ

**PRASS**  
ศรีราชา

Saphana Fongka - ฟ้าใสใจดี สมุทรสาคร  
7 Dec '20

Get the Covid-19 Address

Save Update  
20 Dec '20

Chomchom (Chomchom) and others normal bus for covid-19 era. It's very nice and useful.



**ศบค.**

ศูนย์บริหารสถานการณ์

**โควิด-19**

#สู้ไปด้วยกัน #ประเทศไทยต้องชนะ