



สถานการณ์ทางการเงินของหน่วยบริการ

จังหวัดพังงา

ณ เดือน มกราคม 2564

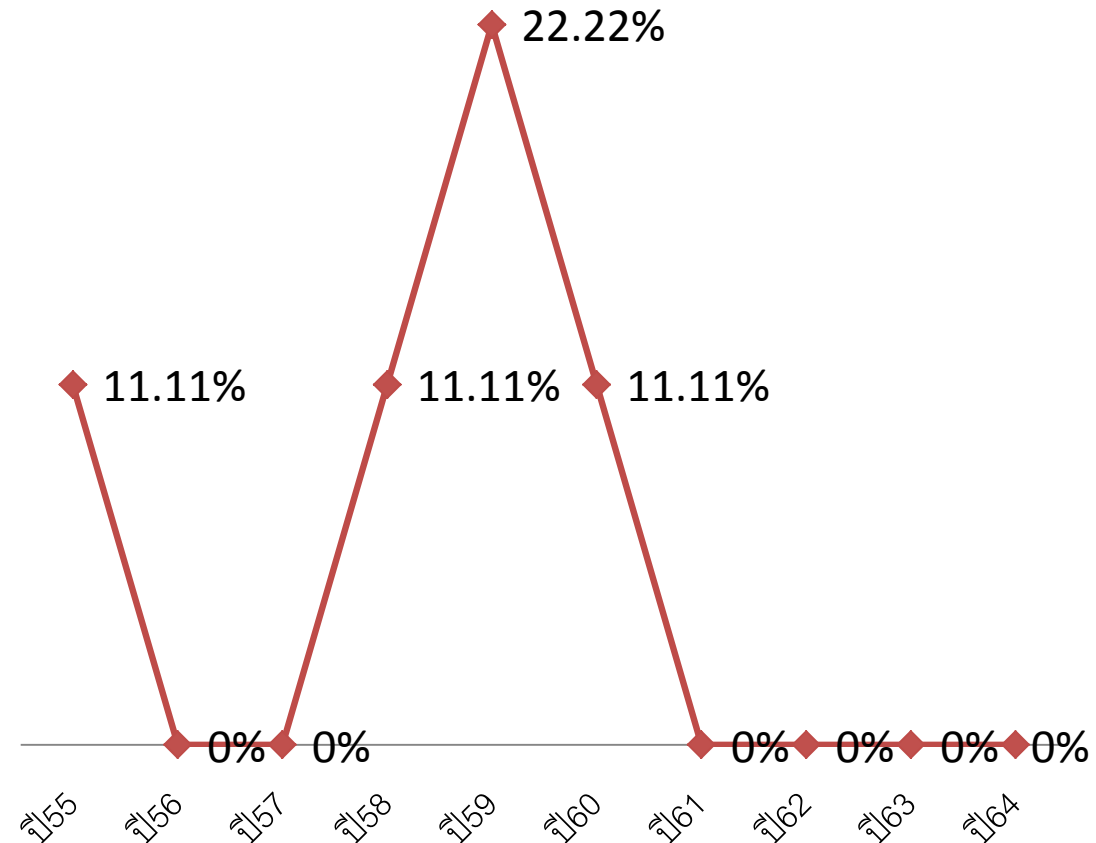
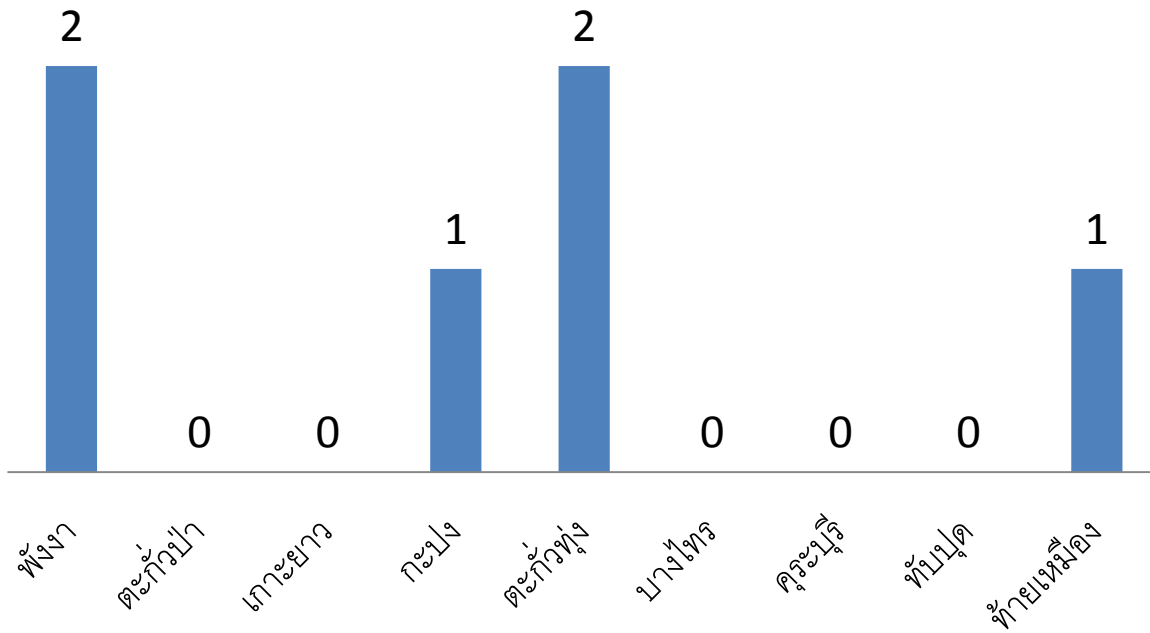


สถานการณ์การเงินการคลัง ไตรมาส 1 ปี 2564 ของหน่วยบริการในจังหวัดพังงา

1. ระดับ 7 : ความเสี่ยงการเงินสูงมาก (วิกฤติ) 0 แห่ง (0%)
2. ระดับ 5-6 : ความเสี่ยงการเงินสูง 0 แห่ง (0%)
3. ระดับ 4 : ความเสี่ยงการเงินปานกลาง 0 แห่ง (0.0%)

ร้อยละของหน่วยบริการที่ประสบภาวะวิกฤตทางการเงินระดับ 7
ปี 2555 – ปี 2564

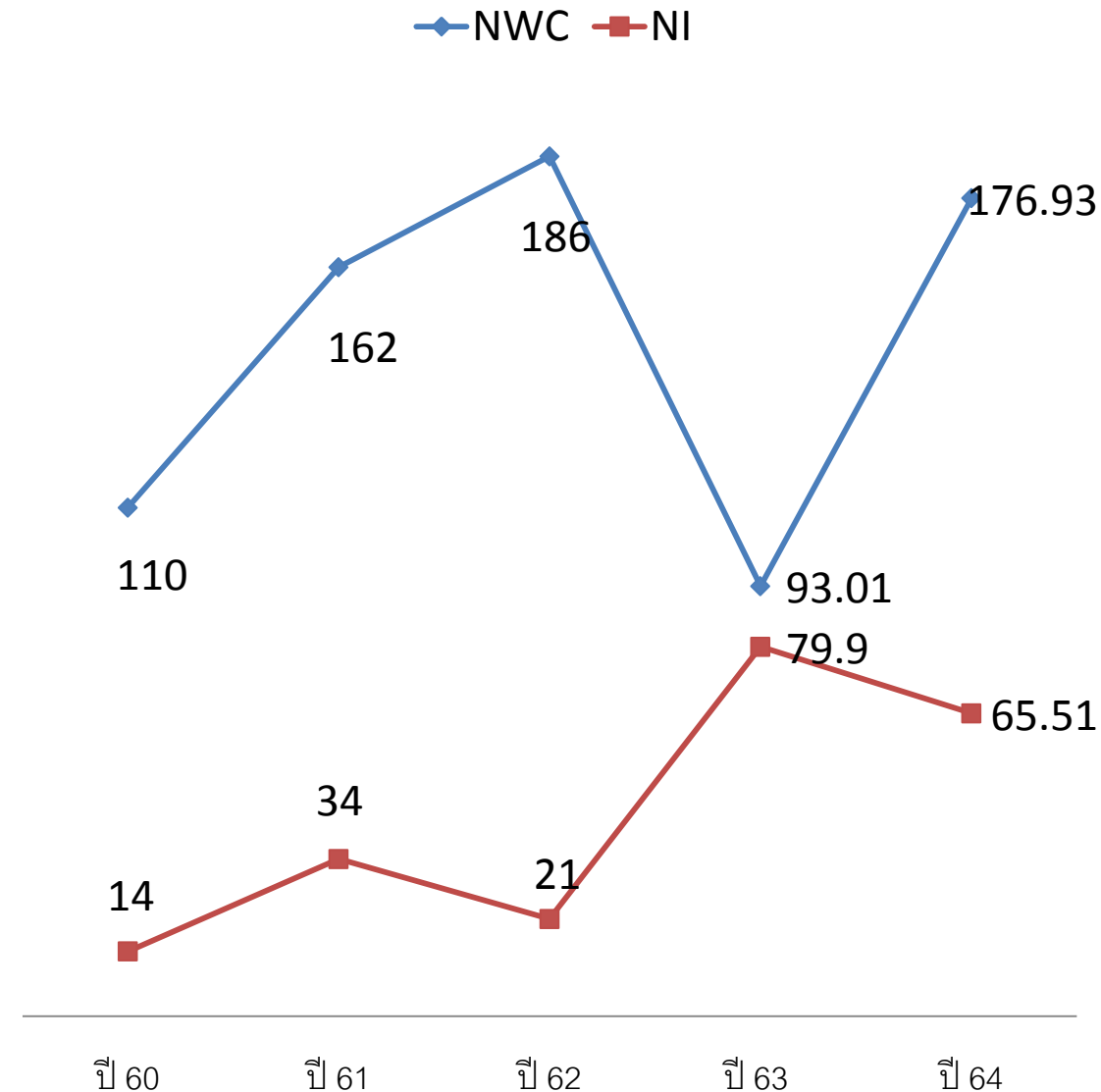
ระดับความเสี่ยงทางการเงิน
ของหน่วยบริการในจังหวัดพังงา
ไตรมาส 1 ปี 2564



ภาพรวมสถานการณ์การเงิน ณ วันที่ 31 มกราคม 2564

ปี 2560 – ปี 2564 (ม.ค.)

หน่วยบริการ	ทุนสำรองสุทธิ (NWC)	รายได้สูง (ต่ำกว่าค่าใช้จ่ายสุทธิ (NI))	EBITDA	เงินบำรุงคงเหลือ (หักหนี้แล้ว)
พังกา	22.87	15.19	23.51	-58.19
ตะกั่วป่า	58.36	11.92	13.94	6.31
เกาะยาว	22.21	8.39	8.80	17.49
กะปง	4.50	2.19	2.67	-1.71
ตะกั่วทุ่ง	5.67	4.05	2.76	-17.57
บางไทร	10.64	3.52	4.42	2.78
คุระบุรี	23.74	3.58	5.98	12.81
ทับปุด	14.40	5.75	5.19	9.64
ท้ายเหมือง	14.54	10.92	12.56	-6.49
รวม	176.93	65.51	79.83	-34.93



หน่วย: ล้านบาท

รายละเอียดของหน่วยบริการ

หน่วยบริการ	CR	QR	Cash	NWC	NI	RiskScroing	EBITDA	HMBRD
พังงา,รพท.	1.23	1.07	0.42	22,868,265.78	15,192,291.40	2	23,505,999.56	-58,194,107.96
ตะกั่วป่า,รพท.	2.07	1.92	1.12	58,359,726.39	11,916,591.31	0	13,938,163.17	6,309,671.02
เกาะยาวชัยพัฒนา,รพช.	3.81	3.6	3.21	22,214,218.73	8,393,428.95	0	8,804,966.85	17,485,405.09
กะปงชัยพัฒนา,รพช.	1.35	1.24	0.88	4,503,829.98	2,194,446.98	1	2,674,124.13	-1,713,270.36
ตะกั่วทอง,รพช.	1.15	1.08	0.53	5,668,981.99	4,046,038.59	2	2,756,408.97	-17,569,040.80
บางไทร,รพช.	1.71	1.65	1.19	10,644,128.02	3,515,230.29	0	4,425,023.39	2,777,064.34
กระบุรีชัยพัฒนา,รพช.	2.63	2.43	1.88	23,743,275.16	3,583,540.81	0	5,978,177.38	12,811,336.53
ทับปุด,รพช.	1.78	1.66	1.52	14,403,535.02	5,747,078.02	0	5,185,666.34	9,639,843.83
ท้ายเหมืองชัยพัฒนา,รพช.	1.48	1.42	0.8	14,535,881.77	10,917,515.80	1	12,563,656.28	-6,486,974.44

ค่ายาและเวชภัณฑ์ค้างจ่ายองค์การเภสัช (GPO) ปี 2560 - 2564

ลำดับ	หน่วยบริการ	ค่ายาและเวชภัณฑ์ค้างจ่ายปี60	ค่ายาและเวชภัณฑ์ค้างจ่ายปี61	ค่ายาและเวชภัณฑ์ค้างจ่ายปี62	ค่ายาและเวชภัณฑ์ค้างจ่ายปี63	ค่ายาและเวชภัณฑ์ค้างจ่ายปี64	รวมแต่ละ รพ.
1	รพ.พังงา	-	-	-	6,044,432.94	1,762,420.70	7,806,853.64
2	รพ.ตะกั่วป่า	-	-	-	2,386,402.25	1,370,503.89	3,756,906.14
3	รพ.เกาะยาวชัยพัฒนา	-	-	-	305,472.34	-	305,472.34
4	รพ.กะปงชัยพัฒนา	-	-	924,267.92	258,432.08	152,366.33	1,335,066.33
5	รพ.ตะกั่วทุ่ง	1,103,614.73	3,742,335.36	2,515,839.78	1,565,808.61	727,121.28	9,654,719.76
6	รพ.บางไพร	-	10,702.20	318,645.56	15,000.00	10,100.00	354,447.76
7	รพ.คุระบุรีชัยพัฒนา	-	-	-	-	207,811.89	207,811.89
8	รพ.ทับปุด	454,096.61	1,203,726.26	812,554.30	264,107.43	1,242,495.43	3,976,980.03
9	รพ.ท้ายเหมืองชัยพัฒนา	1,486,042.14	1,732,360.45	2,366,269.59	2,439,938.40	893,925.46	8,918,536.04
	รวม	3,043,753.48	6,689,124.27	6,937,577.15	13,279,594.05	6,366,744.98	36,316,793.93

ความครอบคลุมการลงทะเบียนสิทธิ จังหวัดพังงา

ประเภทสิทธิ	จำนวน	ร้อยละ
สิทธิประกันสุขภาพ (UC)	208,300	80.48
สิทธิประกันสังคม (SSS)	22,753	8.79
สิทธิข้าราชการ/รัฐวิสาหกิจ (OFC)	19,783	7.64
สิทธิสวัสดิการพนักงานส่วนท้องถิ่น (LGO)	2,995	1.16
บุคคลผู้มีปัญหาสถานะและสิทธิ (STP)	815	0.32
สิทธิหลักประกันสุขภาพแห่งชาติ (ผู้ประกันตนคนพิการ) (DIS)	30	0.01
สิทธิและสถานะอื่นๆ	4,145	1.60
รวม	258,821	100

ข้อมูล : มกราคม 2564

สำนักงานสาธารณสุขจังหวัดพังงา

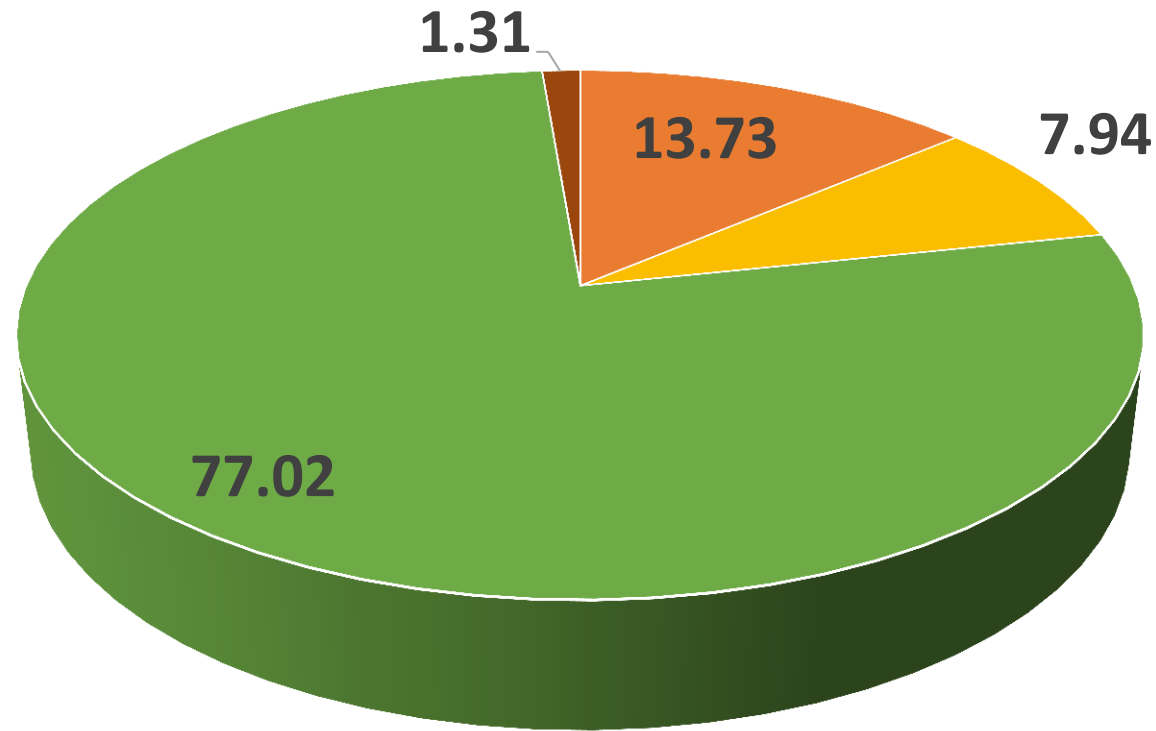
กลุ่มงานประกันสุขภาพ



วิเคราะห์สถานการณ์ผู้ป่วยใน ผู้ป่วยนอก จังหวัดพังงา

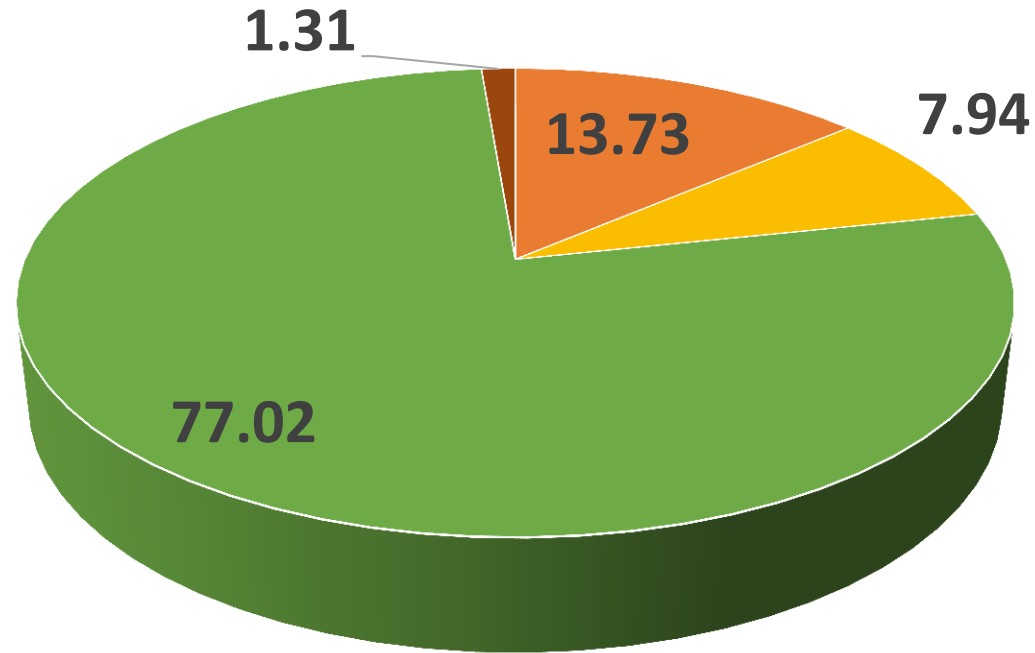


อัตราการใช้บริการผู้ป่วยนอกทุกกลุ่มสิทธิ (ครั้ง)
(ต.ค 2563 –ก.พ.2564)



- ข้าราชการรัฐวิสาหกิจ
- ประกันสังคม
- UC ทั้งหมด
- ต่างด้าว

อัตราการใช้บริการผู้ป่วยในทุกกลุ่มสิทธิ (วัน)
(ต.ค 2563 –ก.พ. 2563)



■ ข้าราชการรัฐวิสาหกิจ
■ UC ทั้งหมด

■ ประกันสังคม
■ ต่างด้าว

รายรับผู้ป่วยในสิทธิ UC ตุลาคม 2563 - มกราคม 2564 (UC)

รหัส	หน่วยบริการ	ค่า K	รวมจ่ายชดเชย IP 64	รวมปรับลดค่าแรง IP 64	รวมจ่ายชดเชย หลังปรับลดค่าแรง IP 64	ร้อยละการเบิกชดเชยค่าบริการผู้ป่วยในเปรียบเทียบ กับประมาณการ รายรับผู้ป่วยใน หลังปรับลดค่าแรง	ขนาด รพ.
10739	รพ. พังงา	1.15	27,706,660.39	23,683,946.36	4,022,714.03	28.65	S
10740	รพ. ตะกั่วป่า	1.15	25,641,830.96	19,763,996.64	5,877,834.32	43.43	M1
11347	รพ. เกาะยาวชัยพัฒนา	1.35	641,434.29	641,434.29	-	-	F2
11348	รพ. คงขันธ์พัฒนา	1.35	1,368,364.92	1,241,768.30	126,596.62	4.58	F2
11349	รพ. ตะกั่วทุ่ง	1.25	3,162,436.91	1,998,580.00	1,163,856.91	26.67	F2
11352	รพ. คุระบุรีชัยพัฒนา	1.30	2,003,645.36	1,293,886.05	709,759.31	19.79	F2
11353	รพ. ทับปุด	1.30	3,474,487.53	1,392,842.08	2,081,645.45	60.57	F2
11354	รพ. ห้วยเหมืองชัยพัฒนา	1.25	3,669,604.42	1,441,270.68	2,228,333.74	46.79	F2
			67,668,464.78	51,457,724.40	16,210,740.38	33.15	

ร้อยละการเบิกจ่าย 4 เดือน ไม่ควรน้อยกว่า 33.32 %

จากการประชุมคณะอนุกรรมการหลักประกันสุขภาพระดับเขตพื้นที่ เขต 11 สุราษฎร์ธานี

แนวโน้มผลการดำเนินงานตามตัวชี้วัด QOF เขต ปี 2564

ที่	ชื่อตัวชี้วัดพื้นที่ (ระดับเขต)	นคร	กระบี่	พังงา	ภูเก็ต	สุราษฎร์	ระนอง	ชุมพร
1	ร้อยละหญิงตั้งครรภ์/มารดาหลังคลอด ได้รับการดูแล							
1.1	ร้อยละของหญิงตั้งครรภ์ที่มีภาวะโลหิตจาง	●	●	●	●	●	●	●
1.2	ร้อยละของมารดาหลังคลอด ได้รับการดูแลครบ 3 ครั้งตามเกณฑ์	●	●	●	●	●	●	●
2	ร้อยละของเด็กวัยเรียน (ป.1- ป.6) มีสุขภาพแข็งแรงสมวัย (Healthy School age)							
2.1	ร้อยละของเด็กวัยเรียน (ป.1-ป.6) ที่มีภาวะเริ่มอ้วนและอ้วน	●	●	●	●	●	●	●
2.2	ร้อยละของเด็กวัยเรียน (ป.1-ป.6) ได้รับการคัดกรองสุขภาพช่องปาก	●	●	●	●	●	●	●
2.3	ร้อยละของเด็กวัยเรียน (ป.6) ฟันดีไม่มีผุ (ความครอบคลุมการคัดกรองต้องมากกว่าหรือเท่ากับร้อยละ 85)	●	●	●	●	●	●	●
3	ร้อยละวัยทำงานมีการควบคุมโรคไม่ติดต่อ (NCD) ได้ดี							
3.1	ร้อยละของผู้ป่วยโรคเบาหวานที่ควบคุมระดับน้ำตาลในเลือดได้ดี	●	●	●	●	●	●	●
3.2	ร้อยละของผู้ป่วยโรคความดันโลหิตสูงที่ควบคุมความดันโลหิตได้ดี	●	●	●	●	●	●	●
3.3	ร้อยละของวัยทำงาน 18-59 ปี มีดัชนีมวลกายปกติ (ความครอบคลุมการคัดกรองต้องมากกว่าหรือเท่ากับร้อยละ 40)	●	●	●	●	●	●	●
4	อัตราการนอนโรงพยาบาลด้วยภาวะที่ควรควบคุมด้วยบริการผู้ป่วยนอก (ACSC: Ambulatory Care Sensitive Condition) ในผู้ป่วยสิทธิ UC อายุ 15-74 ปี (อัตราต่อแสนประชากร)							
4.1	อัตราการนอนโรงพยาบาลด้วยภาวะที่ควรควบคุมด้วยบริการผู้ป่วยนอก ด้วยโรค COPD	●	●	●	●	●	●	●
4.2	อัตราการนอนโรงพยาบาลด้วยภาวะที่ควรควบคุมด้วยบริการผู้ป่วยนอก ด้วยโรค ASTHMA	●	●	●	●	●	●	●
5	ร้อยละของผู้สูงอายุที่มีภาวะพียงพียงได้รับการดูแลตาม Care Plan	●	●	●	●	●	●	●



ภาพรวมจังหวัดยังไม่ผ่านเกณฑ์ระดับเขต



ภาพรวมจังหวัดผ่านเกณฑ์ระดับเขตแต่ยังไม่ถึงเกณฑ์เป้าหมาย



ภาพรวมจังหวัดผ่านเกณฑ์เป้าหมาย

แนวโน้มผลการดำเนินงานตามตัวชี้วัด QOF เขต ปี 2564

ที่	ชื่อตัวชี้วัดพื้นที่ (ระดับเขต)	นคร	กระบี่	พังงา	ภูเก็ต	สุราษฎร์	ระนอง	ชุมพร
1	ร้อยละหญิงตั้งครรภ์/มารดาหลังคลอด ได้รับการดูแล							
	1.1 ร้อยละของหญิงตั้งครรภ์ที่มีภาวะโลหิตจาง	●	●	●	●	●	●	●
	1.2 ร้อยละของมารดาหลังคลอด ได้รับการดูแลครบ 3 ครั้งตามเกณฑ์	●	●	●	●	●	●	●
2	ร้อยละของเด็กวัยเรียน (ป.1- ป.6) มีสุขภาพแข็งแรงสมวัย (Healthy School age)							
	2.1 ร้อยละของเด็กวัยเรียน (ป.1-ป.6) ที่มีภาวะเริ่มอ้วนและอ้วน	●	●	●	●	●	●	●
	2.2 ร้อยละของเด็กวัยเรียน (ป.1-ป.6) ได้รับการคัดกรองสุขภาพช่องปาก	●	●	●	●	●	●	●
	2.3 ร้อยละของเด็กวัยเรียน (ป.6) ฟันดีไม่มีผุ (ความครอบคลุมการคัดกรองต้องมากกว่าหรือเท่ากับร้อยละ 85)	●	●	●	●	●	●	●
3	ร้อยละวัยทำงานมีการควบคุมโรคไม่ติดต่อ (NCD) ได้ดี							
	3.1 ร้อยละของผู้ป่วยโรคเบาหวานที่ควบคุมระดับน้ำตาลในเลือดได้ดี	●	●	●	●	●	●	●
	3.2 ร้อยละของผู้ป่วยโรคความดันโลหิตสูงที่ควบคุมความดันโลหิตได้ดี	●	●	●	●	●	●	●
	3.3 ร้อยละของวัยทำงาน 18-59 ปี มีดัชนีมวลกายปกติ (ความครอบคลุมการคัดกรองต้องมากกว่าหรือเท่ากับร้อยละ 40)	●	●	●	●	●	●	●
4	อัตราการนอนโรงพยาบาลด้วยภาวะที่ควรควบคุมด้วยบริการผู้ป่วยนอก (ACSC: Ambulatory Care Sensitive Condition) ในผู้ป่วยสิทธิ UC อายุ 15-74 ปี (อัตราต่อแสนประชากร)							
	4.1 อัตราการนอนโรงพยาบาลด้วยภาวะที่ควรควบคุมด้วยบริการผู้ป่วยนอก ด้วยโรค COPD	●	●	●	●	●	●	●
	4.2 อัตราการนอนโรงพยาบาลด้วยภาวะที่ควรควบคุมด้วยบริการผู้ป่วยนอก ด้วยโรค ASTHMA	●	●	●	●	●	●	●
5	ร้อยละของผู้สูงอายุที่มีภาวะพึ่งพิงได้รับการดูแลตาม Care Plan	●	●	●	●	●	●	●

● ภาพรวมจังหวัดยังไม่ผ่านเกณฑ์ระดับเขต ● ภาพรวมจังหวัดผ่านเกณฑ์ระดับเขตแต่ยังไม่ถึงเกณฑ์เป้าหมาย

● ภาพรวมจังหวัดผ่านเกณฑ์เป้าหมาย

ปัญหาและอุปสรรค

1. ผลงานบางตัวชี้วัดยังต่ำ ซึ่งอาจได้รับผลกระทบมาจาก สถานการณ์ COVID
2. เกณฑ์การวัดตัวชี้วัดผู้ป่วยโรคความดันโลหิตสูงที่ควบคุมความดันโลหิตได้ดี ของ กระทรวง เปลี่ยนการวัดใหม่
3. ตัวชี้วัดผลงานที่เกี่ยวข้องกับนักเรียน ยังไม่สมบูรณ์ เนื่องจากหน่วยบริการยังนำเข้า ข้อมูล ไปยัง HDC ยังไม่ครบถ้วน

แนวทางแก้ไข

1. คณะทำงานฯ เสนอให้ยังคงทำตามเป้าหมายเดิมไปก่อน และมอบทีมเลขา ศึกษาข้อมูล และเสนอตัวชี้วัดที่คิดว่าได้รับผลกระทบจาก COVID19 ที่อาจต้องปรับเกณฑ์เป้าหมาย เสนอคณะทำงานพิจารณาในเดือน มีนาคม 2564
2. ปรับคำจำกัดความตัวชี้วัดผู้ป่วยโรคความดันโลหิตสูงที่ควบคุมความดันโลหิตได้ดี ให้ ตรงกับของกระทรวง (HDC)
3. มอบงานไอที และผู้รับผิดชอบงานจังหวัด ติดตามข้อมูลนักเรียนที่ขาดอยู่

อัตราจ่ายโควิดระลอกแรก



กรณีการตรวจคัดกรอง

เงื่อนไขการจ่ายชดเชย

1. บริการประเภทผู้ป่วยนอก (OP)

- 1) สำหรับบริการประเภทผู้ป่วยนอก (OP) ทุกสิทธิ
- 2) ค่าตรวจทางห้องปฏิบัติการและการจ่ายตามจริง ไม่เกิน 3,540 บาทต่อครั้ง
 - ❖ ค่าตรวจทางห้องปฏิบัติการการยืนยันการติดเชื้อ ตามจริงไม่เกิน 2,500 บาท
 - ❖ ค่าชุด PPE เจ้าหน้าที่ตรวจ Lab ตามจริงไม่เกิน 500 บาท
 - ❖ ค่าชุด PPE เจ้าหน้าที่เก็บตัวอย่างส่งตรวจ ตามจริงไม่เกิน 540 บาท

อัตราจ่ายโควิดระลอกสอง

อัตราค่าบริการ Covid-19 ปีงบประมาณ 2564



รายการ	จ่ายชดเชย	รหัสเบิก
ค่าตรวจLab ด้วยวิธี RT-PCR จ่ายตามจริง	ไม่เกิน 1,600 บาท/ครั้ง	COPUI
ค่าบริการอื่น ๆ ที่เกี่ยวข้องกับการตรวจ Lab	600 บาท/ครั้ง	045004
ค่าบริการเก็บตัวอย่าง SWAB	100 บาท/ครั้ง	045005

รหัสเบิก LAB สิทธิ ข้าราชการและอปท. 36590 36591 36592 เบิกจ่ายไม่เกิน 2,200 บาท/ครั้ง



การเตรียมการโครงการ 30 บาทรักษาทุกที่ VIP ทุกคน





นโยบาย “ ยกระดับหลักประกันสุขภาพแห่งชาติ ”

ประชาชนที่เจ็บป่วยไปรับบริการกับหมอประจำ
ครอบครัว ในหน่วยบริการปฐมภูมิที่ไหนก็ได้

ผู้ป่วยในไม่ต้องกลับไปรับใบส่งตัว

โรคมะเร็งไปรับบริการที่ไหนก็ได้ที่พร้อม

ย้ายหน่วยบริการได้สิทธิทันที ไม่ต้องรอ 15 วัน



เขตสุขภาพ

กรมการแพทย์/เขตสุขภาพ

สปสช.



วิเคราะห์สถานะ และผลกระทบในการนำนโยบาย ไปสู่การปฏิบัติ

ระบบบริการ

- 1.รพ.ใหญ่จะแออัด?
- 2.รพ.เล็ก/รพ.สต.จะไม่มีผู้มารับบริการ?
- 3.ภาระงาน/ความเสี่ยงของเจ้าหน้าที่

ระบบเรียกเก็บตามจ่ายค่าบริการ

- 1.จะเรียกเก็บกันอย่างไร
- 2.จะมีรพ.ที่ประสบปัญหาทางการเงินหรือไม่



ประชาชนที่เจ็บป่วยไปรับบริการกับหมอประจำ
ครอบครัว ในหน่วยบริการปฐมภูมิที่ไหนก็ได้

ผู้ป่วยในไม่ต้องกลับไปรับใบ
ส่งตัว



หลักการที่ใช้ในการออกแบบระบบ

ต้องไม่กระทบต่อหน่วยบริการปฐมภูมิ

ต้องไม่เพิ่มความแออัดในรพศ./รพท.

ต้องไม่มีรพ.ที่ประสบปัญหาในการเรียกเก็บตามจ่าย

ป้องกันความเสี่ยง แพทย์/ผู้ให้บริการ

พัฒนาระบบการเรียกเก็บตามจ่าย

พัฒนาระบบการบริหารข้อมูล

พัฒนาระบบบริการ

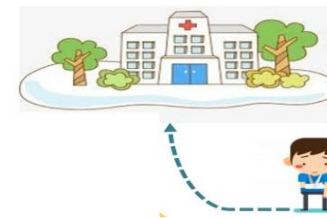
ปรับปรุงภาพลักษณ์องค์กร



บริการภายใต้นโยบาย “ยกระดับหลักประกันสุขภาพแห่งชาติ”

เริ่ม 1 พ.ย.63

ประชาชนที่เจ็บป่วยไปรับบริการกับหมอประจำครอบครัว ใน
หน่วยบริการปฐมภูมิที่ไหนก็ได้ (นำร่องเขต 9 และ กทม.)



1 ม.ค.64

ผู้ป่วยในไม่ต้องกลับไปรับใบส่งตัว



1 ม.ค.64

โรคมะเร็งไปรับบริการที่ไหนก็ได้ที่พร้อม



1 ม.ค.64

ย้ายหน่วยบริการได้สิทธิทันที ไม่ต้องรอ 15 วัน



สรุปผลการตรวจสอบสุขภาพแรงงานต่างด้าวจังหวัดพังงา ปี 2564 ทุกมิติฯ (ถึงวันที่ 28 กุมภาพันธ์ 2564)

ลำดับ	อำเภอ	จำนวนแรงงานต่างด้าว 3 สัญชาติ	โรงพยาบาล	จำนวนที่ตรวจ	ร้อยละ	แยกประเภท			
						ประเภท 1	ประเภท 2	ประเภท 3	ตั้งครรภ์
1	เมืองพังงา	2,809	รพ.พังงา	294	10.47	287			7
2	ตะกั่วป่า	8,418	รพ.ตะกั่วป่า	320	3.88	309	0	0	11
			รพ.บางไทร	7		6			1
3	กะปง	2,067	รพ.กะปงชัยพัฒนา	10	0.48	10			
4	ตะกั่วทุ่ง	3,985	รพ.ตะกั่วทุ่ง	11	0.28	11			
5	เกาะยาว	952	รพ.เกาะยาวชัยพัฒนา	105	11.03	105			
6	คุระบุรี	3,467	รพ.คุระบุรีชัยพัฒนา	54	1.56	51			3
7	ทับปุด	1,051	รพ.ทับปุด	43	4.09	42			1
8	ท้ายเหมือง	4,581	รพ.ท้ายเหมืองชัยพัฒนา						
	รวม	27,330		844	3.09	821	0	0	23

การเบิกจ่ายงบประมาณกองทุนหลักประกันสุขภาพตำบล ปีงบประมาณ 2564 (ณ วันที่ 25 กุมภาพันธ์ 2564)

ที่	อำเภอ	เงินคงเหลือ ยกมา	รายรับ	รวม	รายจ่าย	ร้อยละ การจ่าย ของเงิน	เงินคงเหลือ
1	กะปง	785,346.92	911,935.00	1,697,281.92	224,859.00	13.25	1,472,422.92
2	เกาะยาว	927,124.16	1,009,139.35	1,936,263.51	627,276.00	32.40	1,308,987.51
3	คุระบุรี	875,865.58	1,951,400.48	2,827,266.06	1,741,673.90	61.60	1,085,592.16
4	ตะกั่วทุ่ง	1,791,375.19	3,068,907.00	4,860,282.19	1,053,918.90	21.68	3,806,363.29
5	ตะกั่วป่า	2,387,188.37	3,087,335.36	5,474,523.73	1,221,130.00	22.31	4,253,393.73
6	ทับปุด	1,641,371.84	1,755,315.70	3,396,687.54	1,211,541.00	35.67	2,185,146.54
7	ท้ายเหมือง	3,907,435.73	3,039,015.00	6,946,450.73	1,258,113.00	18.11	5,688,337.73
8	เมืองพังงา	2,788,826.13	2,053,120.24	4,841,946.37	863,296.18	17.83	3,978,650.19
รวม 8 อำเภอ		15,104,533.92	16,876,168.13	31,980,702.05	8,201,807.98	25.65	23,778,894.07

การเบิกจ่ายงบประมาณกองทุนหลักประกันสุขภาพตำบล ปีงบประมาณ 2564 (ณ 25 กุมภาพันธ์ 2564)

ที่	กองทุน	เงินคงเหลือ ยกมา	รายรับ	รวม	รายจ่าย	ร้อยละ ของการ จ่ายเงิน	เงินคงเหลือ
1	อบต.ท่าंना	220,102.21	288,840.00	508,942.21	-	-	508,942.21
2	อบต.รมณีย์	37,526.91	170,195.00	207,721.91	26,512.00	12.8	181,209.91
3	อบต.หมาะ	202,579.82	159,935.00	362,514.82	1,400.00	0.4	361,114.82
4	อบต.หล	66,714.83	178,290.00	245,004.83	196,947.00	80.4	48,057.83
5	ทต.ท่าंना	258,423.15	114,675.00	373,098.15	-	-	373,098.15
รวม 5 กองทุน		785,346.92	911,935.00	1,697,281.92	224,859.00	13.2	1,472,422.92

การเบิกจ่ายงบประมาณกองทุนหลักประกันสุขภาพตำบล ปีงบประมาณ 2564 (ณ 25 กุมภาพันธ์ 2564)

ที่	กองทุน	เงินคงเหลือ ยกมา	รายรับ	รวม	รายจ่าย	ร้อยละ ของการ จ่ายเงิน	เงินคงเหลือ
1	ทต.เกาะยาวใหญ่	35,040.91	161,199.00	196,239.91	-	-	196,239.91
2	ทต.พรุใน	227,193.22	533,681.35	760,874.57	516,527.00	67.89	244,347.57
3	ทต.เกาะยาว	316,266.09	39,645.00	355,911.09	4,200.00	1.18	351,711.09
4	อบต.เกาะยวน้อย	348,623.94	274,614.00	623,237.94	106,549.00	17.10	516,688.94
รวม 4 กองทุน		927,124.16	1,009,139.35	1,936,263.51	627,276.00	32.40	1,308,987.51

การเบิกจ่ายงบประมาณกองทุนหลักประกันสุขภาพตำบล ปีงบประมาณ 2564 (ณ 25 กุมภาพันธ์ 2564)

ที่	กองทุน	เงินคงเหลือ ยกมา	รายรับ	รวม	รายจ่าย	ร้อยละ ของการ จ่ายเงิน	เงินคงเหลือ
1	อบต.เกาะพระทอง	166,142.07	103,210.00	269,352.07	146,180.00	54.27	123,172.07
2	อบต.คุระ	385,506.37	770,940.00	1,156,446.37	874,045.00	75.58	282,401.37
3	อบต.แม่นางขาว	95,035.09	288,140.00	383,175.09	254,126.90	66.32	129,048.19
4	ทต.คุระบุรี	171,414.31	255,835.00	427,249.31	19,305.00	4.52	407,944.31
5	อบต.บางวัน	57,767.74	533,275.48	591,043.22	448,017.00	75.80	143,026.22
รวม 5 กองทุน		875,865.58	1,951,400.48	2,827,266.06	1,741,673.90	61.60	1,085,592.16

การเบิกจ่ายงบประมาณกองทุนหลักประกันสุขภาพตำบล ปีงบประมาณ 2564 (ณ 25 กุมภาพันธ์ 2564)

ที่	กองทุน	เงินคงเหลือ ยกมา	รายรับ	รวม	รายจ่าย	ร้อยละ ของการ จ่ายเงิน	เงินคงเหลือ
1	อบต.กระโสม	835,738.06	57,140.00	892,878.06	223,155.00	24.99	669,723.06
2	อบต.กะไหล	8,653.03	548,480.00	557,133.03	229,300.00	41.16	327,833.03
3	อบต.คลองเคียน	140,691.25	448,110.00	588,801.25	99,294.00	16.86	489,507.25
4	อบต.โคกกลอย	346,971.74	644,868.00	991,839.74	289,082.90	29.15	702,756.84
5	อบต.ถ้ำ	99,809.84	165,780.00	265,589.84	-	-	265,589.84
6	อบต.ท่าอยู่	105,407.99	275,019.00	380,426.99	197,862.00	52.01	182,564.99
7	อบต.หล่อยุง	10,190.02	472,690.00	482,880.02	-	-	482,880.02
8	ทต.กระโสม	206,855.03	164,385.00	371,240.03	-	-	371,240.03
9	ทต.โคกกลอย	37,058.23	292,435.00	329,493.23	15,225.00	4.62	314,268.23
รวม 9 กองทุน		1,791,375.19	3,068,907.00	4,860,282.19	1,053,918.90	21.68	3,806,363.29

การเบิกจ่ายงบประมาณกองทุนหลักประกันสุขภาพตำบล ปีงบประมาณ 2564 (ณ 25 กุมภาพันธ์ 2564)

ที่	กองทุน	เงินคงเหลือ ยกมา	รายรับ	รวม	รายจ่าย	ร้อยละ ของการ จ่ายเงิน	เงินคงเหลือ
1	อบต.เกาะคอเขา	5,336.43	66,471.75	71,808.18	4,880.00	6.80	66,928.18
2	ทต.คึกคัก	696,105.15	234,765.00	930,870.15	29,100.00	3.13	901,770.15
3	อบต.โคกเคียน	103,411.13	391,540.00	494,951.13	-	-	494,951.13
4	อบต.บางไทร	176,782.85	286,880.00	463,662.85	70,030.00	15.10	393,632.85
5	ทต.บางนายสี	149,487.18	950,613.00	1,100,100.18	90,000.00	8.18	1,010,100.18
6	อบต.บางม่วง	764,146.83	468,085.00	1,232,231.83	346,815.00	28.15	885,416.83
7	ทม.ตะกั่วป่า	491,918.80	688,980.61	1,180,899.41	680,305.00	57.61	500,594.41
รวม 7 กองทุน		2,387,188.37	3,087,335.36	5,474,523.73	1,221,130.00	22.31	4,253,393.73

การเบิกจ่ายงบประมาณกองทุนหลักประกันสุขภาพตำบล ปีงบประมาณ 2564 (ณ 25 กุมภาพันธ์ 2564)

ที่	กองทุน	เงินคงเหลือ ยกมา	รายรับ	รวม	รายจ่าย	ร้อยละ ของการ จ่ายเงิน	เงินคงเหลือ
1	อบต.โคกเจริญ	27,242.73	263,905.00	291,147.73	81,350.00	27.94	209,797.73
2	อบต.บ่อแสน	209,554.74	611,705.00	821,259.74	204,110.00	24.85	617,149.74
3	อบต.บางเหริยง	427,638.79	-	427,638.79	127,955.00	29.92	299,683.79
4	อบต.มะรุ่ย	646,916.97	390,180.70	1,037,097.67	396,861.00	38.27	640,236.67
5	ทต.ทับปุด	122,705.10	77,220.00	199,925.10	129,585.00	64.82	70,340.10
6	อบต.ทับปุด	207,313.51	412,305.00	619,618.51	271,680.00	43.85	347,938.51
รวม 6 กองทุน		1,641,371.84	1,755,315.70	3,396,687.54	1,211,541.00	35.67	2,185,146.54

การเบิกจ่ายงบประมาณกองทุนหลักประกันสุขภาพตำบล ปีงบประมาณ 2564 (ณ 25 กุมภาพันธ์ 2564)

ที่	กองทุน	เงินคงเหลือ ยกมา	รายรับ	รวม	รายจ่าย	ร้อยละ ของการ จ่ายเงิน	เงินคงเหลือ
1	อบต.ทุ่งมะพร้าว	189,014.41	682,965.00	871,979.41	142,900.00	16.39	729,079.41
2	อบต.นาเตย	785,851.82	634,257.00	1,420,108.82	500.00	0.04	1,419,608.82
3	อบต.บางทอง	516,943.68	334,405.00	51,348.68	-	-	851,348.68
4	ทต.ลำแก่น	892,394.81	465,890.00	1,358,284.81	609,145.00	44.85	749,139.81
5	อบต.ลำภี	299,103.97	324,775.00	623,878.97	74,940.00	12.01	548,938.97
6	ทต.ท้ายเหมือง	465,960.25	245,093.00	711,053.25	-	-	711,053.25
7	อบต.ท้ายเหมือง	758,166.79	351,630.00	1,109,796.79	430,628.00	38.80	679,168.79
รวม 7 กองทุน		3,907,435.73	3,039,015.00	6,946,450.73	1,258,113.00	18.11	5,688,337.73

การเบิกจ่ายงบประมาณกองทุนหลักประกันสุขภาพตำบล ปีงบประมาณ 2564 (ณ 25 กุมภาพันธ์ 2564)

ที่	กองทุน	เงินคงเหลือ ยกมา	รายรับ	รวม	รายจ่าย	ร้อยละ ของการ จ่ายเงิน	เงินคงเหลือ
1	อบต.เกาะป็นหยี	84,467.71	394,885.00	479,352.71	422,895.00	88.22	56,457.71
2	อบต.ถ้ำน้ำผุด	306,317.44	227,610.00	533,927.44	-	-	533,927.44
3	อบต.ทุ่งคาโงก	38,492.90	219,245.00	257,737.90	11,100.00	4.31	246,637.90
4	อบต.นบปริง	309,752.80	337,840.00	647,592.80	279,846.18	43.21	367,746.62
5	ทต.บางเตย	387,914.72	463,120.00	851,034.72	138,055.00	16.22	712,979.72
6	อบต.ป่ากอ	105,056.28	171,815.00	276,871.28	7,500.00	2.71	269,371.28
7	ทม.พังงา	1,445,448.60	3,110.24	1,448,558.84	-	-	1,448,558.84
8	อบต.ตากแดด	111,375.68	235,495.00	346,870.68	3,900.00	1.12	342,970.68
รวม 8 กองทุน		2,788,826.13	2,053,120.24	4,841,946.37	863,296.18	17.83	3,978,650.19



THANK YOU