



การประชุมคณะกรรมการโรคติดต่อจังหวัดพังงา
ตามพระราชบัญญัติโรคติดต่อ พ.ศ. 2558
ครั้งที่ 34/ 2564

วันที่ 13 สิงหาคม 2564

ณ ห้องประชุมภูผา ศาลากลางจังหวัดพังงา

ระเบียบวาระที่ 1 เรื่องที่ประธานแจ้งให้ที่ประชุมทราบ

ระเบียบวาระที่ 2 รับรองรายงานการประชุม

รายงานการประชุมคณะกรรมการโรคติดต่อจังหวัดพังงา ครั้งที่ 33 /2564
วันที่ 9 สิงหาคม 2564 เวลา 08.00-10.00 น.

ระเบียบวาระที่ 3 เรื่องเพื่อทราบ

3.1 สถานการณ์โรคติดเชื้อไวรัสโคโรนา 2019

โดย เลขานุการคณะกรรมการโรคติดต่อจังหวัดพังงา



สถานการณ์ COVID-19 ทั่วโลก 218 ประเทศ 2 เขตบริหารพิเศษ 2 เรือสำราญ

Confirmed 205,512,912
+ 700,607

Severe 101,921
+ 1,089 (0.05%)

Recovered 184,475,476
+ 569,950 (89.76%)

Deaths 4,337,588
+ 10,228 (2.11%)

PLACES	CONFIRMED	NEW CASES	DEATHS	ACTIVE CASES
1 USA	37,055,916	143,459	635,636(614)	6,414,400
2 India	32,076,974	43,641	429,702(519)	394,663
3 Brazil	20,249,176	35,788	566,013(1,123)	590,331
4 Russia	6,512,859	21,571	167,241(799)	536,841
5 France	6,370,429	30,920	112,410(54)	436,919
6 UK	6,146,800	29,612	130,607(104)	1,294,294
7 Turkey	5,996,224	27,356	52,565(128)	400,622
8 Argentina	5,052,884	11,397	108,388(223)	244,466
9 Colombia	4,852,323	5,368	122,953(185)	60,580
10 Spain	4,660,473	17,023	82,320(93)	711,877

PLACES	CONFIRMED	NEW CASES	DEATHS	ACTIVE CASES
11 Italy	4,413,162	6,968	128,304(31)	118,763
12 Iran	4,281,217	42,541	95,647(536)	567,346
13 Germany	3,808,810	5,478	92,332(20)	44,678
14 Indonesia	3,749,446	30,625	112,198(1,579)	426,170
15 Mexico	3,020,596	19,555	246,203(541)	399,182
16 Poland	2,884,557	198	75,289(4)	154,517
17 South Africa	2,554,240	7,478	75,774(573)	140,875
18 Ukraine	2,261,354	1,122	53,149(25)	14,453
19 Peru	2,127,034	N/A	197,102	N/A
20 Netherlands	1,892,104	2,112	17,887(9)	155,225

35 Thailand 839,771(+22,782) cases 6,942(+147) Deaths

(ข้อมูล ณ วันที่ 12 สิงหาคม 2564 เวลา 10.00 น.)

ที่มา : worldometers

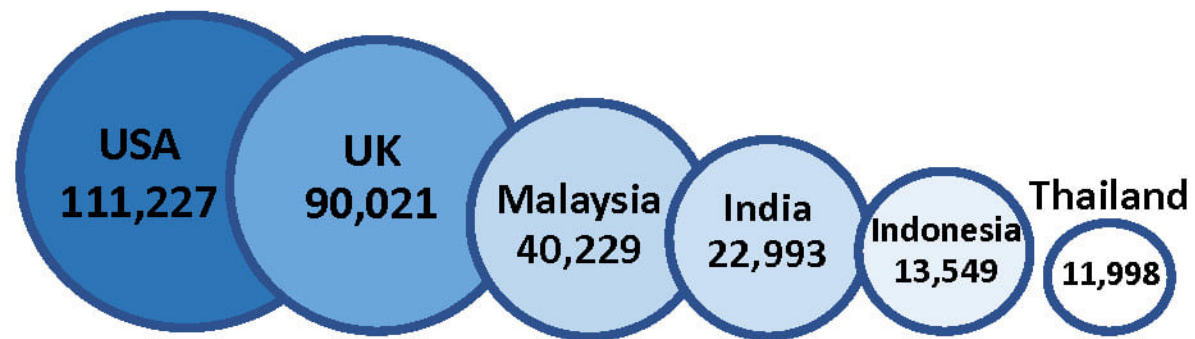


สถานการณ์ COVID-19 ประเทศในทวีปเอเชีย

ประเทศในเอเชียพบผู้ป่วยอย่างต่อเนื่อง ได้แก่

อินเดีย อินโดนีเซีย มาเลเซีย ฟิลิปปินส์ ปากีสถาน ญี่ปุ่น บังคลาเทศ ไทย

อัตราป่วย ต่อประชากร 1 ล้านคน



อัตราตาย ต่อประชากร 1 ล้านคน



	PLACES	CONFIRMED	NEW CASES	DEATHS	ACTIVE CASES
2	India	32,076,974	43,641	429,702(519)	394,663
14	Indonesia	3,749,446	30,625	112,198(1,579)	426,170
22	Philippines	1,688,040	12,021	29,374(154)	81,399
26	Bangladesh	1,386,742	10,420	23,398(237)	115,269
27	Malaysia	1,320,547	20,780	11,373(211)	233,358
31	Pakistan	1,080,360	4,856	24,085(81)	84,177
32	Japan	1,054,491	10,579	15,311(14)	129,439
35	Thailand	839,771	22,782	6,942(147)	209,028
66	Myanmar	341,300	3,739	12,452(218)	72,177
80	Vietnam	241,543	8,766	4,487(342)	151,902
83	S. Korea	218,192	2,219	2,138(1)	25,519
107	China	94,161	111	4,636	1,836
109	Cambodia	83,384	486	1,614(12)	4,016
115	Singapore	65,953	63	43(1)	1,617
165	Laos	9,161	285	8	4,913
203	Brunei	494	54	3	172



รายงานสถานการณ์ COVID-19 ในประเทศไทย

ระลอกใหม่ เมษายน ประเทศไทย ตั้งแต่วันที่ 1 เม.ย. - 12 ส.ค. 64

ผู้ป่วยรายใหม่วันนี้

+22,782 ราย

ติดเชื้อ ในประเทศ	ติดเชื้อจาก ต่างประเทศ
22,399 ราย	8 ราย

จากเรือนจำ/
ที่ต้องขัง **375** ราย

ผู้ป่วยรายใหม่
จากระบบเฝ้าระวังและระบบบริการฯ
ค้นหาผู้ติดเชื้อเชิงรุกในชุมชน
จากเรือนจำ / ที่ต้องขัง
ผู้ที่เดินทางจากต่างประเทศ

รวม 22,782 ราย

ผู้ป่วยยืนยันสะสม

810,908 ราย

ผู้ป่วยยืนยันสะสมตั้งแต่ปี 63

839,771 ราย

ประวัติเสี่ยง

19,973 ราย

2,426 ราย

375 ราย

8 ราย

หายป่วยแล้ว

+23,649 ราย

หายป่วยสะสม **596,375** ราย

หายป่วยสะสมตั้งแต่ปี 63 **623,801** ราย

ผู้รับวัคซีน

ฉีดแล้ว 22,288,819 โดส



เข็มที่ 1

+366,677 ราย

สะสม 17,068,105 ราย



เข็มที่ 2

+134,611 ราย

สะสม 4,826,641 ราย



เข็มที่ 3

+69,577 ราย

สะสม 394,073 ราย

ข้อมูล 28 ก.พ.- 11 ส.ค. 2564

เสียชีวิต

+147 คน

เสียชีวิตสะสม **6,848** คน 0.84 %

เสียชีวิตสะสมตั้งแต่ปี 63 **6,942** คน 0.83 %

ผู้ป่วยรักษาอยู่

209,028 ราย

ใน รพ. **60,127** ราย

รพ.สนามและอื่นๆ **148,901** ราย

อาการหนัก **5,495** ราย
(ใส่เครื่องช่วยหายใจ **1,103** ราย)



จำนวนผู้ติดเชื้อโควิดในประเทศไทยใหม่ และสะสม วันที่ 1 เม.ย. 64 - 12 ส.ค. 64 เวลา 01:00 น.

ที่	จังหวัด	1 เม.ย. - 5 ส.ค.	6-ส.ค.	7-ส.ค.	8-ส.ค.	9-ส.ค.	10-ส.ค.	11-ส.ค.	12-ส.ค.	รวม(ราย)
รวม		662,230	21,369	21,834	19,977	19,591	19,822	21,019	22,774	808,616
1	กรุงเทพมหานคร	169,989	4,700	4,221	3,080	3,114	4,226	4,525	4,854	198,709
2	สมุทรปราการ	44,190	1,336	1,428	1,137	1,388	1,006	1,388	1,736	53,609
3	เรือ่นจำฯ	49,167	484	923	350	313	398	173	375	52,183
4	สมุทรสาคร	36,874	1,355	1,372	1,391	1,378	1,639	1,683	1,779	47,471
5	ชลบุรี	32,116	1,325	1,418	1,476	1,318	1,005	1,368	1,666	41,692
6	นนทบุรี	27,651	716	699	757	803	959	691	729	33,005
7	ปทุมธานี	21,572	552	514	662	708	528	512	340	25,388
8	นครปฐม	14,112	476	781	578	557	509	389	621	18,023
9	ฉะเชิงเทรา	12,509	527	448	449	298	342	467	364	15,404
10	สงขลา	12,253	264	251	365	160	174	272	312	14,051
11	เพชรบุรี	12,412	140	143	108	126	78	133	110	13,250
12	พระนครศรีอยุธยา	9,533	343	367	393	344	396	580	410	12,366
13	ปัตตานี	9,636	287	298	356	349	302	334	321	11,883
14	สระบุรี	8,397	427	595	396	504	373	397	380	11,469
15	ระยอง	9,006	339	251	219	408	252	310	346	11,131

หมายเหตุ * ปรับข้อมูลจำนวนผู้ติดเชื้อ เฉพาะกลุ่มผู้ติดเชื้อภายในประเทศ ไม่รวมกลุ่มขนส่งสินค้า ยืนยันผลการติดเชื้อจากการสอบสวนโรคในระบบรายงาน ในช่วงต้นการระบาดระลอกใหม่ และไม่นับผู้ช่วยในสถานกักกัน



จำนวนผู้ติดเชื้อโควิดในประเทศไทยรายใหม่ และสะสม วันที่ 1 เม.ย. 64 - 12 ส.ค. 64 เวลา 01:00 น.

ที่	จังหวัด	1 เม.ย. - 5 ส.ค.	6-ส.ค.	7-ส.ค.	8-ส.ค.	9-ส.ค.	10-ส.ค.	11-ส.ค.	12-ส.ค.	รวม(ราย)
63	ลำปาง	1,418	73	23	28	70	38	38	21	1,709
64	ภูเก็ต	1,299	35	42	42	82	64	38	104	1,706
65	น่าน	1,256	34	92	44	52	70	53	30	1,631
66	หนองคาย	1,115	96	59	66	55	39	60	65	1,555
67	ชัยนาท	1,049	68	46	45	59	35	68	57	1,427
68	มุกดาหาร	969	41	60	81	59	95	36	55	1,396
69	สิงห์บุรี	974	49	61	53	83	18	97	49	1,384
70	ตราด	1,171	27	23	22	12	13	33	19	1,320
71	กระบี่	1,137	16	19	21	10	14	18	35	1,270
72	พะเยา	986	44	27	37	43	35	39	27	1,238
73	บึงกาฬ	775	99	64	69	30	64	38	30	1,169
74	แพร่	724	20	52	38	48	16	34	56	988
75	ลำพูน	695	21	29	25	20	19	5	7	821
76	พังงา	708	14	18	17	26	18	5	2	808
77	สตูล	581	9	25	27	25	31	4	27	729
78	แม่ฮ่องสอน	182	11	-	3	4	10	6	9	225

หมายเหตุ * ปรับข้อมูลจำนวนผู้ติดเชื้อ เฉพาะกลุ่มผู้ติดเชื้อภายในประเทศ ไม่รวมกลุ่มขนส่งสินค้า ยืนยันผลการติดเชื้อจากการสอบสวนโรคในระบบรายงาน ในช่วงต้นการระบาดระลอกใหม่ และไม่นับผู้ป่วยในสถานกักกัน



จำนวนผู้ติดเชื้อรายใหม่และสะสม เขตสุขภาพที่ 11
วันที่ 2 เมษายน – 13 สิงหาคม 2564

จังหวัด	จำนวนป่วย/ตาย								รวมป่วย	รวมตาย	อัตราป่วยตาย
	2 เม.ย. – 6 ส.ค.	7 ส.ค.	8 ส.ค.	9 ส.ค.	10 ส.ค.	11 ส.ค.	12 ส.ค.	13 ส.ค.			
เขตสุขภาพที่ 11	16,099/99	406/2	458/2	478	415/2	562	444/4	217/3	19,079	112	0.59
นครศรีฯ	4,585/36	105	140/1	100	98/1	147	104/3	138/2	5,417	43	0.79
สุราษฎร์ฯ	3,898/26	104	58	101	79	87	78	59/1	4,464	27	0.60
- ในประเทศ	3,795/26	104	58	101	79	87	78	59/1	4,461		
- Samui Plus Model	3	0	0	0	0	0	0	0	3		
ระนอง	2,804/15	72/2	56	83	94/1	98	108/1	0	3,315	19	0.57
ชุมพร	1,466/3	45	82	98	67	87	109	0	1,954	3	0.15
ภูเก็ต	1,435/14	42	86	64	54	106	38	0	1,825	14	0.77
- ในประเทศ	1,383/14	42	82	64	38	104	36	0	1,749		
- Phuket Sandbox	48	0	4	0	0	1	2	0	55		
- ต่างประเทศ	4	0	0	0	16	1	0	0	21		
กระบี่	1,171/2	21	10	14	18	35	7	8	1,284	2	0.16
พังงา	740/3	17	26/1	18	5	2	0	12	820	4	0.49



สถานการณ์โรคติดเชื้อ COVID-19 จังหวัดพังงา

ระลอกเมษายน 2564 ประจำวันที่ 13 สิงหาคม 2564 สำนักงานสาธารณสุขจังหวัดพังงา

ผู้ป่วยรายใหม่วันนี้

ในจังหวัด	รับจากต่างจังหวัด
+9 ราย	+3 ราย

ผู้ป่วยยืนยันสะสม

820 ราย

ไทย 547

ต่างด้าว 271

การพบผู้ป่วย

Self report	0	ราย
PUI : walk In	180	ราย
Active case finding	210	ราย
Contact tracing	428	ราย

ผู้กักกันตัวในสถานที่กักกันทางเลือก (Alternative Local Quarantine)

โรงแรมอสังหาฯ นาใต้	7	คน
ยอดสะสม	120	คน

ผู้ป่วยกำลังรักษา

ในจังหวัด	รับจากต่างจังหวัด
154 ราย	30 ราย

รักษาที่ รพ.

กำลังรักษา

รพ.พังงา	6
รพ.ตะกั่วป่า	17
รพ.ท้ายเหมืองชัยพัฒนา	5
รพ.คุระบุรีชัยพัฒนา	4
รพ.ตะกั่วทุ่ง	1
รพ.สนาม อบจ.พังงา	0
รพ.สนามลีลาวดี	30
รพ.สนามอนุบาลบ้านเด็ก	57
รพ.สนามโชคอำนวย	19
รพ.สนาม อ.ตะกั่วป่า	21
รพ.สนามพุทธรักษา ท้ายเหมือง	15
อยู่ระหว่างรับมารักษา รพ.	9
รวม	184

ประเภทผู้ป่วยที่กำลังรักษา

Asymptomatic	149	ราย
Mild symptom	32	ราย
Pneumonia	3	ราย

ผู้ป่วยหายแล้ว

ในจังหวัด	รับจากต่างจังหวัด
505 ราย	127 ราย

เสียชีวิต

4 ราย

ผู้รับวัคซีน SINOVAC

เข็มที่ 1 72,267

เข็มที่ 2 32,974

ข้อมูล 5 เม.ย. - 12 ส.ค. 64

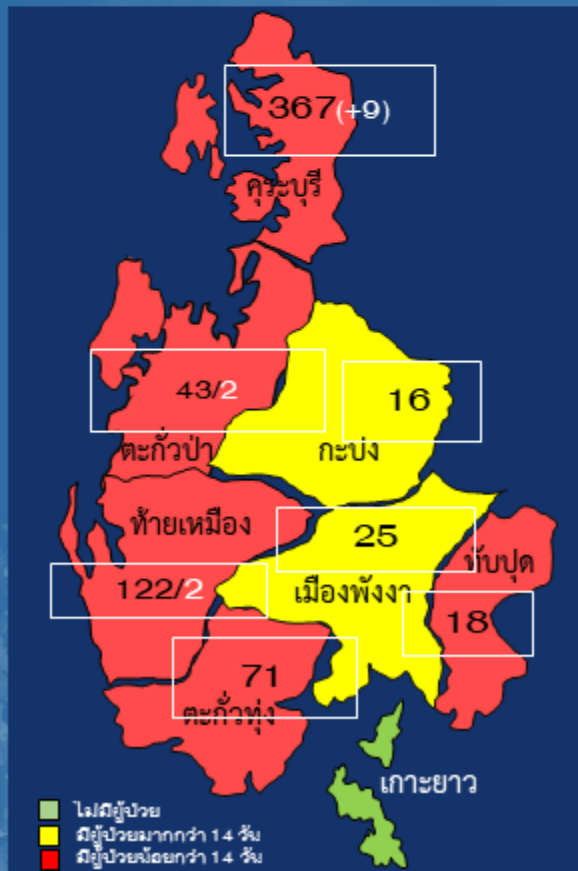
ผู้รับวัคซีน Astra Zeneca

Astra Zeneca

เข็มที่ 1 52,521

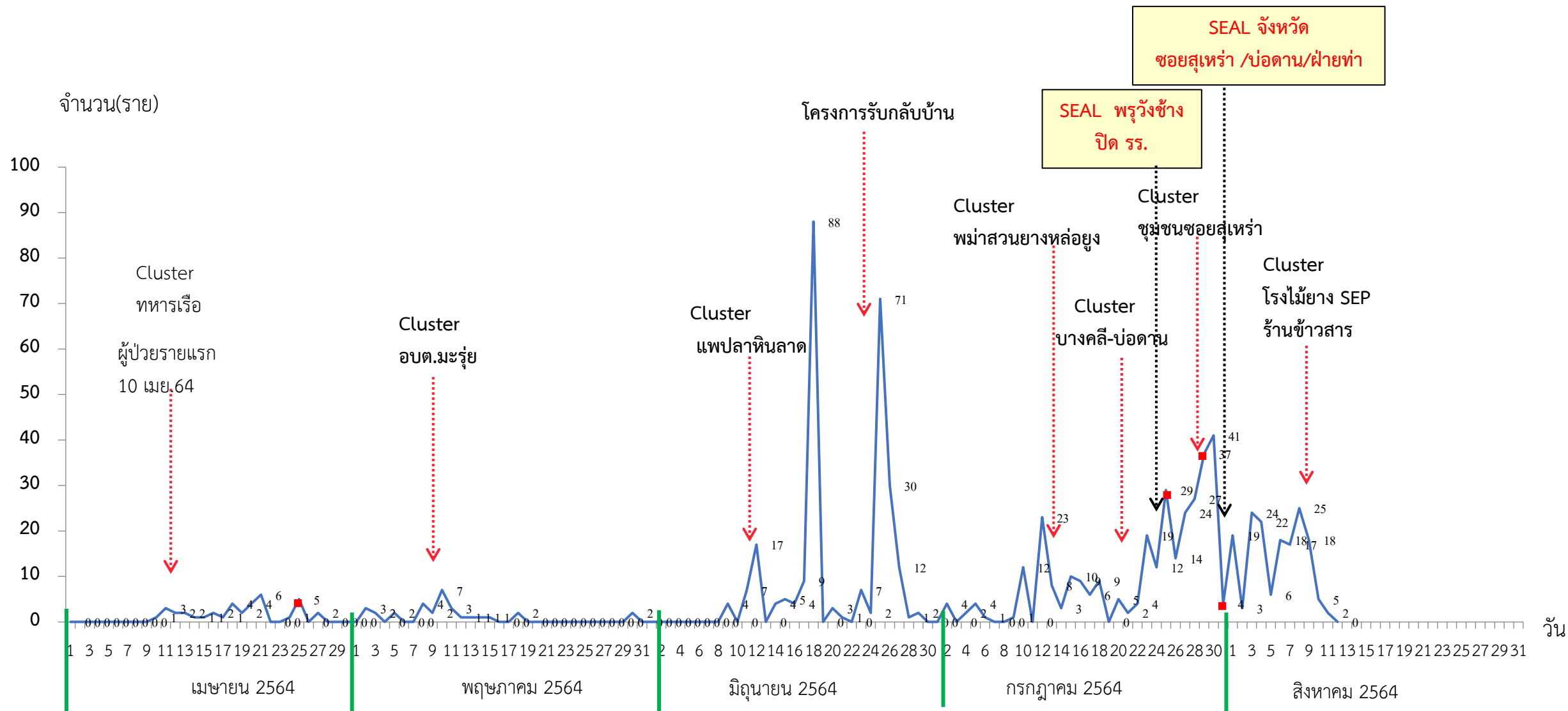
เข็มที่ 2 0

ข้อมูล 5 เม.ย. - 12 ส.ค. 64



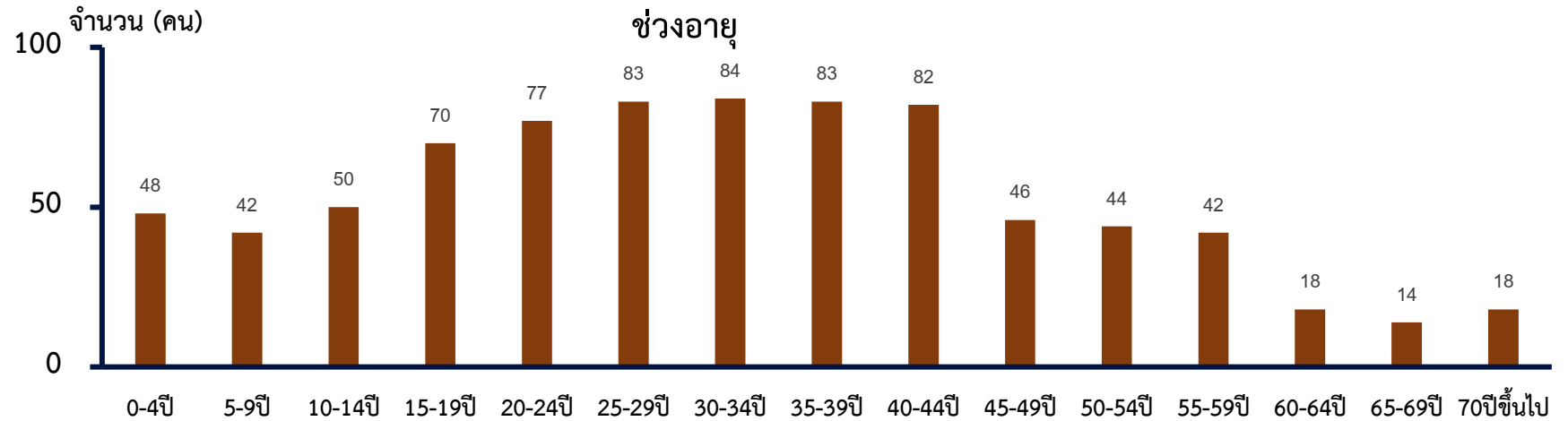
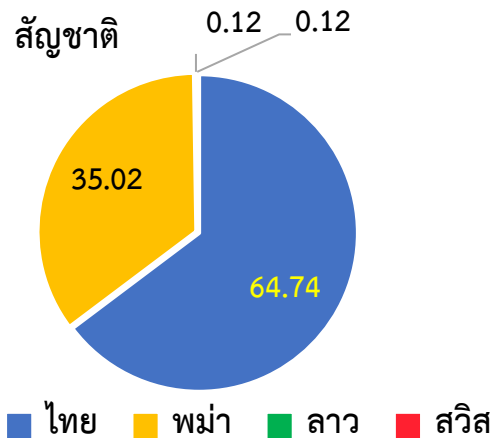
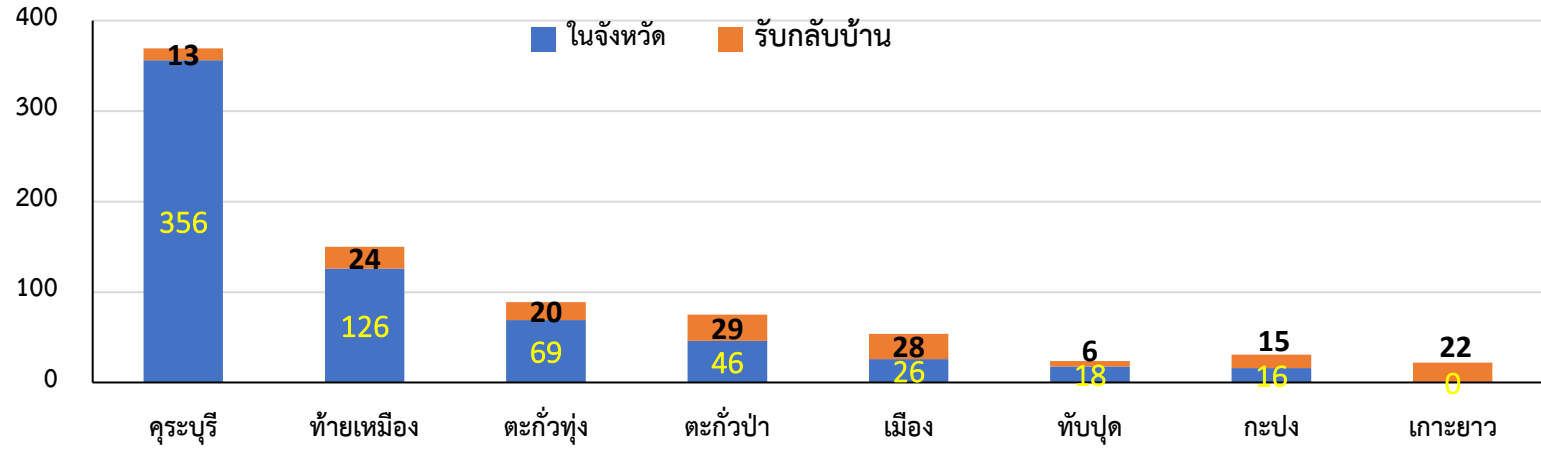
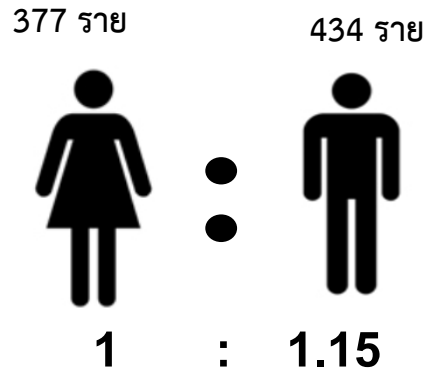


ผู้ป่วยยืนยัน COVID-19 จังหวัดพังงา ปี 2564 (N=803)





ลักษณะทางระบาดวิทยาของผู้ติดเชื้อ COVID-19 จังหวัดพังงา (N=811)





ผู้ป่วยยืนยันโควิด-19 ระลอกเมษายน 2564 จังหวัดพังงา รายตำบล

N= 142

15 ตำบล
34 หมู่บ้าน

อ.ตะกั่วป่า

- ต.คึกคัก ม.3=1 /ม.4=1 /ม.5=6
- โคกเคียน ม.8=4
- บางนายสี ม.9=1

อ.ท้ายเหมือง

- ต.ทุ่งมะพร้าว ม.5=4
- ต.นาเตย ม.7= 11 / ม.8=7
- ต.ลำแก่น ม.3=2 /ม.5=4
- ต.ท้ายเหมือง ม.4=1

อ.ตะกั่วทุ่ง

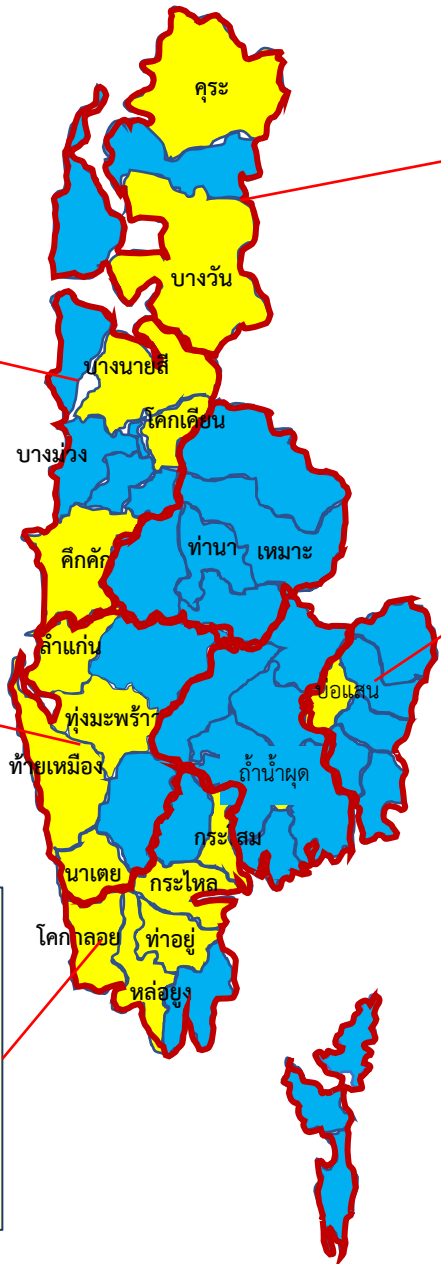
- ต.โคกกลอย ม.1=3 /ม.2=4/ม.5=1/ม.7=1 /ม.10=4 /ม.12=1/ม.13=4 /ม.14=1
- ต.ท่าอยู่ ม.3 = 1
- ต.หล่อยูง ม.5=1 / ม.8 =1
- ต.กระโสม ม.8=13
- ต.กะไหล ม.7=2



อ.กระบี่

- ต.กระบี่ ม.2=8 /ม 3=11 /ม.9=1 /ม.10 = 7 /ม.11=17 /ม.12=6
- ต.บางวัน ม2=2 /ม 4= 1 / ม6=5

อ.ทับปุด

- ต.บ่อแสน ม.4=1

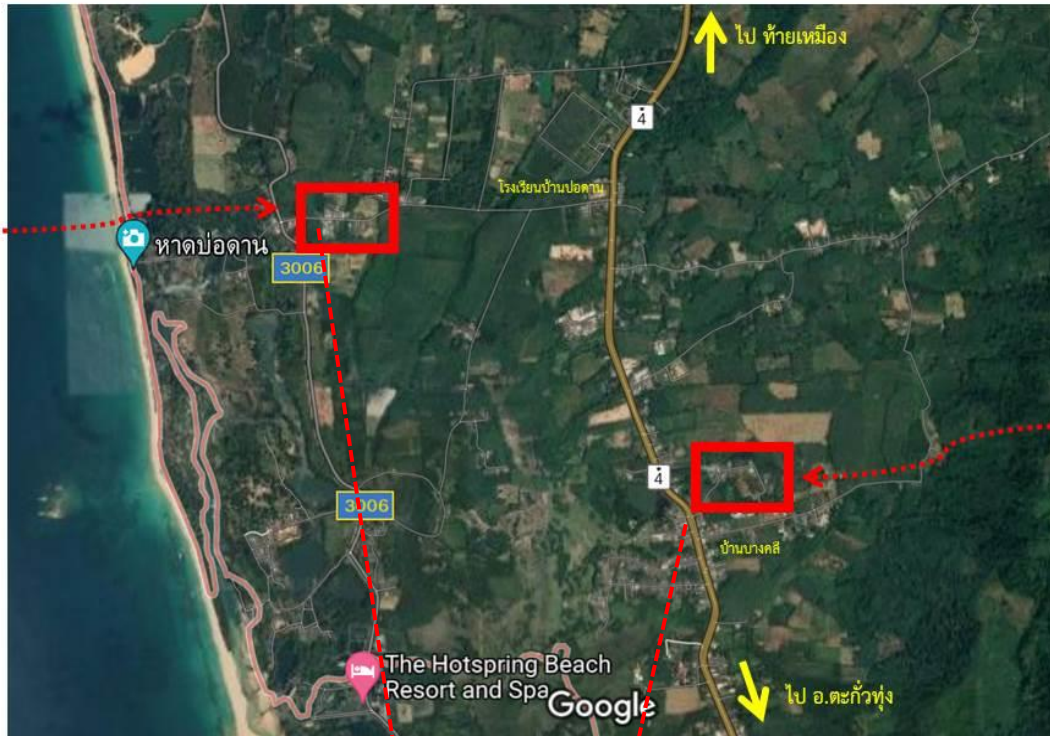


 ตำบลที่อยู่ในระยะเฝ้าระวัง
 ตำบลที่เคยเกิดโรคพันระยะเฝ้าระวัง
 และไม่เคยมีผู้ป่วย



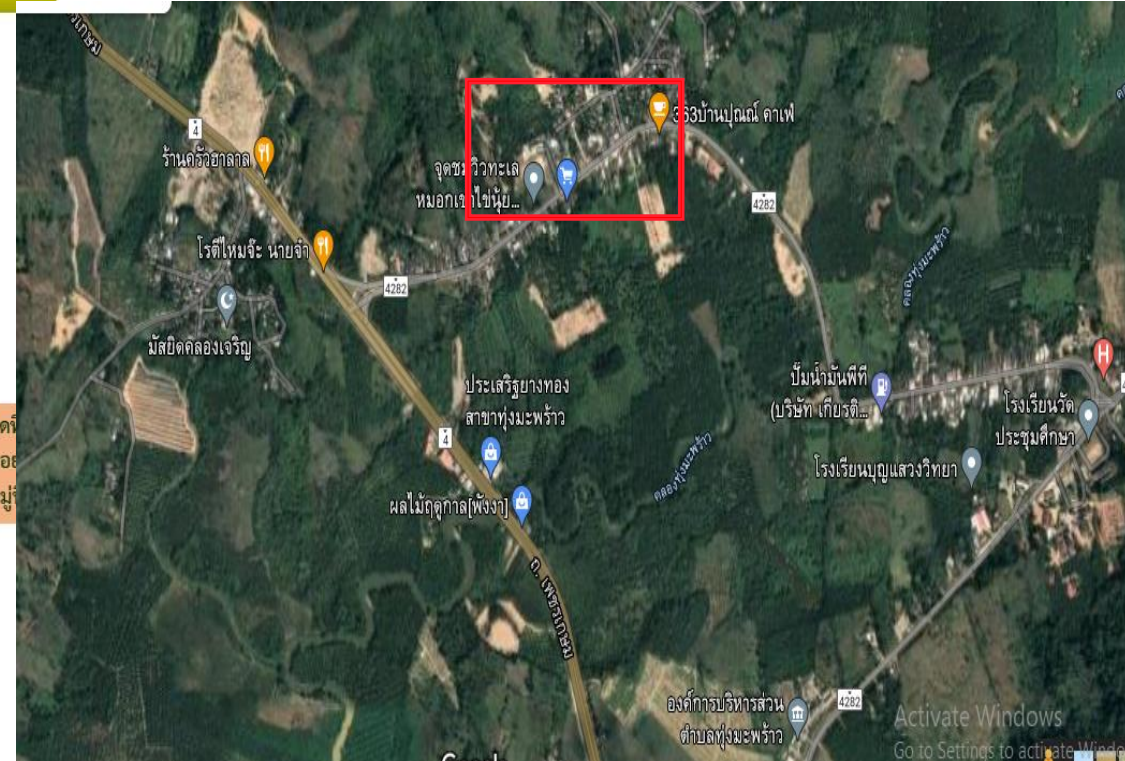
แผนที่เกิดโรคโควิด-19 Cluster บางคลี บ่อदान ต.นาเตย และบ้านฝายท่า ทุ่งมะพร้าว N=97

จุดที่ 2
ชุมชนมัสยิดบ่อदान
หมู่ที่ 7



- ✓ หมู่ 7,8 บ่อदान ต.นาเตย
- ✓ 11 สค. ตรวจจกกลุ่มบ้านที่ seal PCR = 23 ราย ผล neg
ATK =24 ราย =neg

จุดที่
ชอ
หมู่

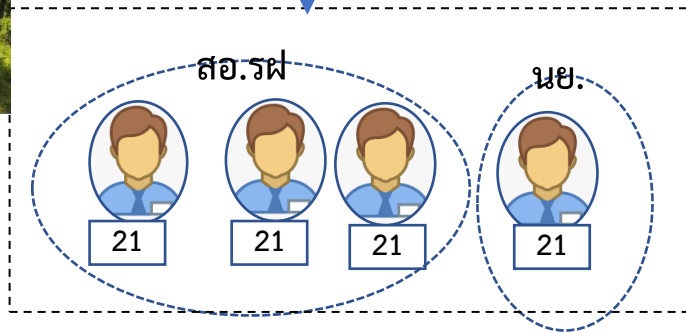


- ✓ หมู่ 3 ต.ทุ่งมะพร้าว
- ✓ 12 สค ตรวจชิงรุก ATK =129 ราย =neg



Cluster ทหารเกณฑ์ ฐานทัพเรือพังงา ต.ลำแก่น อ.ท้ายเหมือง จ.พังงา N=5

- ทหารเกณฑ์ แยกเหล่ามาจากชลบุรี 30 กค 64
- กักกันรวม ที่ Seep way พร้อมเพื่อน 43 นาย
- ยืนยัน 4 ราย สังกัด 2 หน่วย นั่งรถคันเดียวกัน



เรือหลวงมาตรา



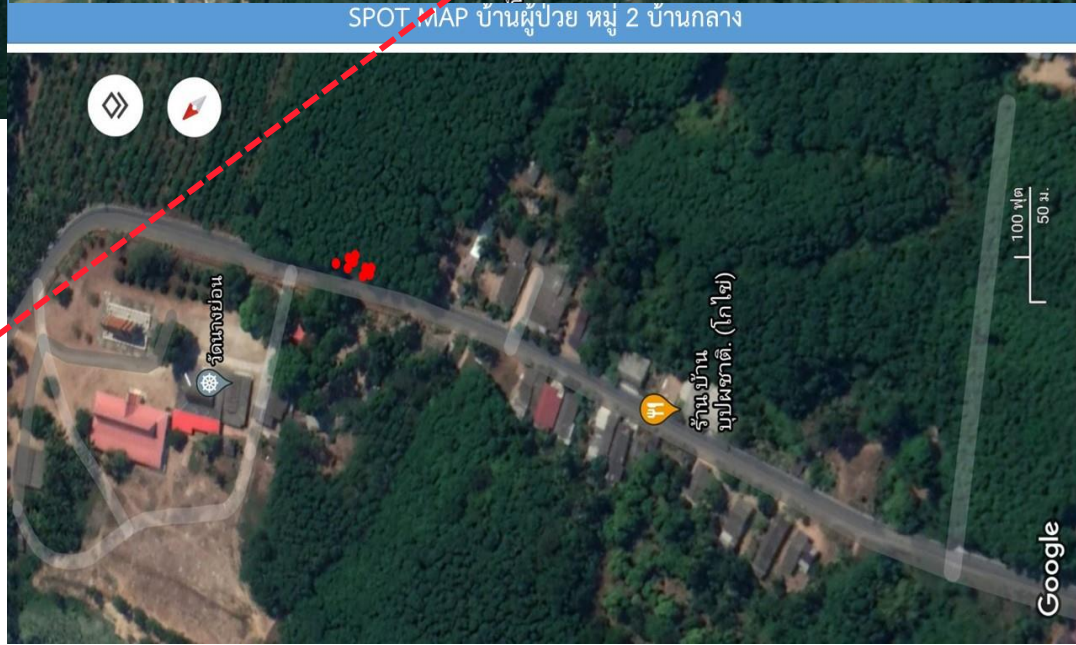
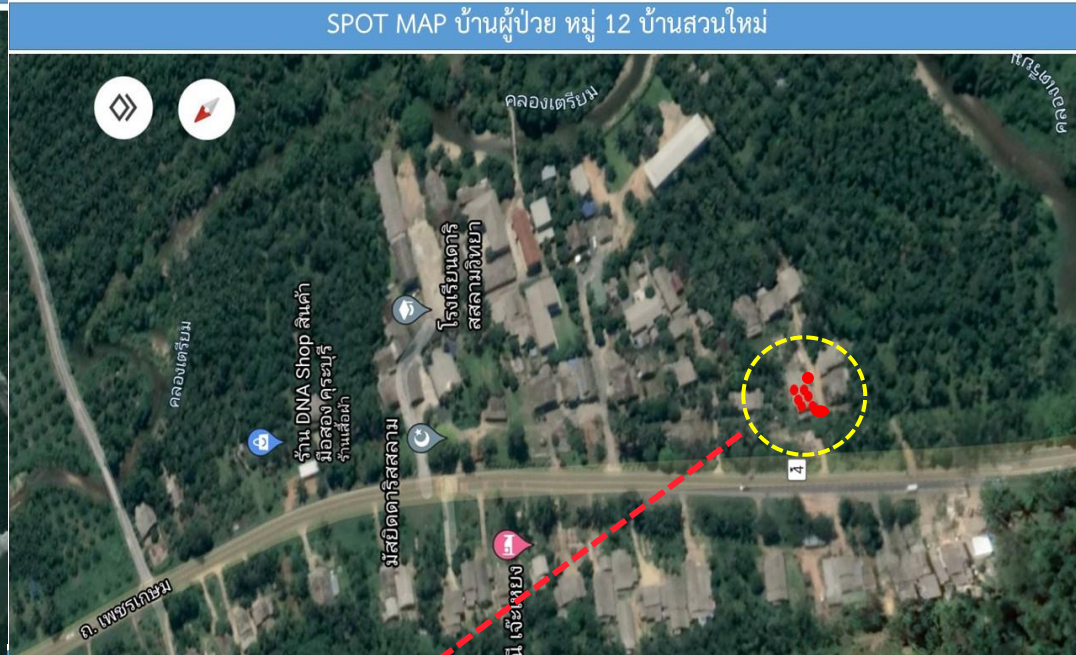
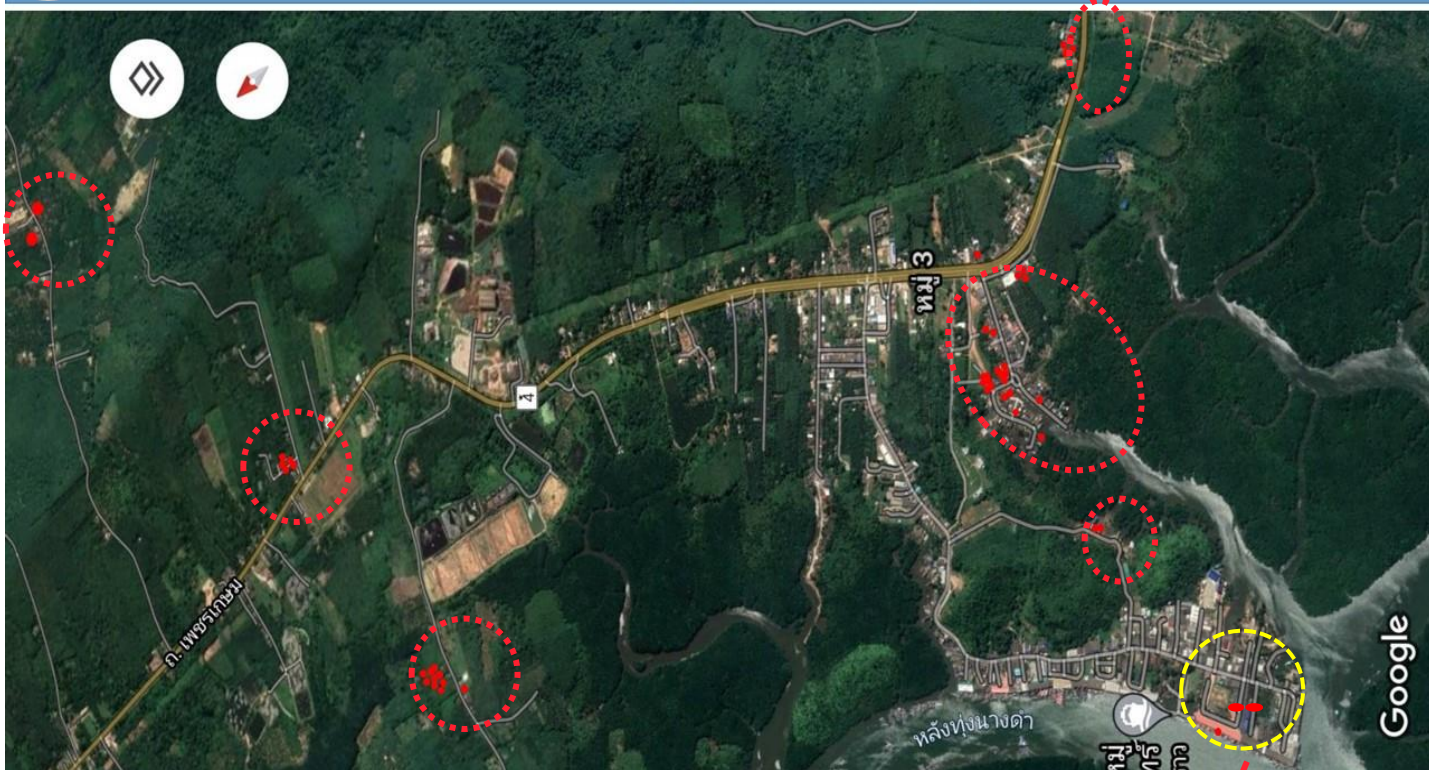
เล่นฟุตบอล



- สังกัดเรือหลวงมาตรา
- มาจาก พท.เสียงกักตัวที่ sleep way



Cluster ซอยสุเหร่า และซอยแพปลาบ้านหินลาด ต.คุระ อ.คุระบุรี จังหวัดพังงา N=82



- ✓ หมู่ 2,3,9,10,11,12 ต.คุระ
- ✓ พบผู้ป่วย cluster ใหม่ 26 กค.64
- ✓ รายล่าสุด 8 สค.64
- ✓ ผู้ป่วยยืนยัน รวม 74 ราย

✓ ผู้ป่วยรายใหม่ เป็นกลุ่ม HRC ผู้ป่วยรายเดิม อยู่ใน LQ เป็นการตรวจครั้งที่ 2

จังหวัดพังงา

ยอดผู้ติดเชื้อ COVID-19 (ระลอกเมษายน 2564)



ศูนย์บริหารสถานการณ์การแพร่ระบาดของโรคติดเชื้อไวรัสโคโรนา 2019 (COVID - 19) จังหวัดพังงา (สพค.พง)

วันที่ 12 ส.ค. 2564 เวลา 16.30 น.

ผู้ติดเชื้อในจังหวัด

รับใหม่
0
ราย

ยอดสะสม
654
ราย

รักษาหาย
499
ราย

กำลังรักษา
151
ราย

เสียชีวิต
4
ราย

โครงการรับลูกหลานกลับบ้าน

รับใหม่
0
ราย

ยอดสะสม
154
ราย

รักษาหาย
124
ราย

กำลังรักษา
30
ราย



รวมข้อมูลทั้งสิ้น

รับใหม่รวม
0
ราย

ยอดสะสมรวม
808
ราย

รักษาหายรวม
623
ราย

กำลังรักษารวม
181
ราย

เสียชีวิตรวม
4
ราย

ศูนย์สื่อสารความเสี่ยง สสจ.พังงา



โรงพยาบาลสนาม จังหวัดพังงา = 121 เตียง ย้งว่าง = 366 เตียง

อาคารเอนกประสงค์ สนามกีฬา อบจ.พังงา



อาคารหอสมุด สนามกีฬา ท.ตะกั่วป่า



โรงเรียนโชคอำนวย คุระบุรี



อาคารเรียน รร.กีฬา อบจ พังงา



รพ.สนาม	จำนวนผู้ป่วย	เตียงว่าง
ตะกั่วป่า (50)	21	29

โรงเรียนอนุบาลบ้านเด็ก คุระบุรี



อาคารลีลาวดี



รพ.สนาม	จำนวนผู้ป่วย	เตียงว่าง
พุทธรักษา ทม.(80)	15	65

รพ.สนาม 82	จำนวนผู้ป่วย	เตียงว่าง
รพ.สนาม 1 (46)	0	46
รพ.สนาม 2 (36)	0	36
ลีลาวดี(30)	30	0

รพ.สนาม	จำนวนผู้ป่วย	เตียงว่าง
อนุบาลบ้านเด็ก 102	57	52
บ้านโชคอำนวย 157	19	138

รายงานความพร้อมจำนวนเตียงว่างสำหรับผู้ป่วย COVID-19 จังหวัดพังงา



ชื่อโรงพยาบาล	เตียงว่างระดับ 3 สีแดง			เตียงว่างระดับ 2 สีเหลือง			เตียงว่างระดับ 1 สีเขียว
	All R	Mod. AIIR	Cohort ICU	Mod.AIIR	Isolate Room	Cohort ward	รพ.สนาม
	รพ.พังงา	0	2	-	-	3	-
รพ.เกาะยาว	-	-	-	1	2	-	-
รพ.ตะกั่วทุ่ง	-	-	-	0	4	-	-
รพ.ทับปุด	-	-	-	1	3	-	-
รพ.ตะกั่วป่า	0	-	-	-	5	-	-
รพ.กะปง	-	-	-	1	3	-	-
รพ.ท้ายเหมือง	-	-	-	0	0	19	-
รพ.คุระบุรี	-	-	-	0	1	-	-
รพ.สนาม อบจ. พังงา	-	-	-	-	-	-	82
รพ.สนามอนุบาลบ้านเด็กเก่า	-	-	-	-	-	-	44
รพ.สนามไซคลอานวย	-	-	-	-	-	-	128
รพ.สนามเทศบาลอ.ตะกั่วป่า	-	-	-	-	-	-	28
รพ.สนาม อบต.คลองเคียน	-	-	-	-	-	-	50
รพ.สนามอาคารลีลาวดี	-	-	-	-	-	-	6
รพ.สนามพุทธรักษา	-	-	-	-	-	-	25
รวม	0	2	0	3	21	19	363

ผู้ป่วยสีแดง 3 ราย

ผู้ป่วยสีเหลือง 22 ราย

ผู้ป่วยสีเขียว 156 ราย

ข้อมูล ณ วันที่
12 สิงหาคม 2564
เวลา 16.00น.



ศูนย์บริหารสถานการณ์การแพร่ระบาดของ
โรคติดต่อเชื้อไวรัสโคโรนา 2019 (COVID-19) จังหวัดพังงา(ศบค.พ.)

สรุปผลการรับวัคซีน COVID-19 จังหวัดพังงา

เป้าหมาย 268,508 คน
(100% ของประชากรจังหวัดพังงา)

ได้รับแล้ว 124,827 ร้อยละ 46.49

Sinovac &
Sinopharm

เข็มที่ 1 72,267 คน

เข็มที่ 2 32,974 คน

AstraZeneca

เข็มที่ 1 52,521 คน

ติดตามอาการภายหลังการฉีดอย่างต่อเนื่องผ่าน หมอพร้อม

สำนักบริหารสาธารณสุขจังหวัดพังงา

ข้อมูล ณ วันที่ 12/08/64 18.00 น.

Pfizer



- ✓ Pfizer บุคลากรทางการแพทย์และสาธารณสุขพังงา 1,177 ราย
- ✓ เข็ม 3 กระตุ้น SV2 จำนวน 1,122 ราย
- ✓ เข็ม 2 ได้วัคซีนอื่นมาแล้ว 1 เข็ม จำนวน 16 ราย
- ✓ เข็ม 1 ยังไม่เคยรับวัคซีน จำนวน 39 ราย



อำเภอ	วัคซีน AstraZeneca ที่จัดสรรให้	กลุ่มผู้สูงอายุ 60 ปี			กลุ่มโรคประจำตัว 7 กลุ่มโรค		
		เป้าหมาย	รวมฉีด	ร้อยละ	เป้าหมาย	รวมฉีด	ร้อยละ
เมือง	8,200	6,860	4,622	67.38	2,397	1,474	61.49
ท้ายเหมือง	8,240	7,992	4,273	53.47	2,972	1,788	60.16
ตะกั่วป่า	9,550	7,797	6,081	77.99	3,080	2,953	95.88
ตะกั่วทุ่ง	6,280	7,305	4,414	60.42	3,160	1,792	56.71
ทับปุด	3,800	3,916	1,783	45.53	1,499	944	62.98
คุระบุรี	4,170	3,255	2,367	72.72	1,546	1,804	116.69
กะปง	3,360	2,605	1,999	76.74	1,070	820	76.64
เกาะยาว	4,200	1,973	1,823	92.40	1,019	1,060	104.02
รวม	47,800	41,703	27,362	65.61	16,743	12,635	75.46

ระเบียบวาระที่ 4 เรื่องเพื่อพิจารณา

4.1 การขยายเวลาการตั้งด่านระหว่างจังหวัด และขอใช้งบประมาณราชการเพื่อป้องกัน และยับยั้งภัยพิบัติฉุกเฉินฯ

โดย... หัวหน้าสำนักงานป้องกันและบรรเทาสาธารณภัยพังงา

4.2 การขยายเวลาการบังคับใช้คำสั่งจังหวัดพังงา 2 ฉบับ

-ที่ 2255/2564 เรื่อง ปิดสถานที่ และกำหนดมาตรการเฝ้าระวัง ป้องกัน และควบคุมการแพร่
ระบาดของโรคติดเชื้อไวรัสโคโรนา 2019 (ฉบับที่ 43)

-ที่ 2353/2564 แก้ไขเพิ่มเติมคำสั่งกรณีโรคติดเชื้อไวรัสโคโรนา 2019 ฉบับที่ 43 (ฉบับที่ 47)

โดย ...เลขานุการคณะกรรมการโรคติดต่อ

ระเบียบวาระที่ 4 เรื่องอื่น ๆ

ขอประชาชนปฏิบัติตามมาตรการ

DMHTTA



สำนักงานสาธารณสุขจังหวัดพังงา
Phangnga Province Public Health Office



นายจำเริญ ทิพนพวงศ์ธาดา
ผู้ว่าราชการจังหวัดพังงา



D-อยู่ห่างไว้



M-ใส่แมสก์กัน



H-หมั่นล้างมือ



T-ตรวจวัดอุณหภูมิ



T-ตรวจเชื้อโควิด



A-ใช้แอปไทยชนะ
และหมอชนะ

FB : สำนักงานสาธารณสุขจังหวัดพังงา
ศูนย์สื่อสารความเสี่ยง สสจ.พังงา โทร 098-1313422

