



การประชุมคณะกรรมการโรคติดต่อจังหวัดพังงา  
ตามพระราชบัญญัติโรคติดต่อ พ.ศ. 2558  
ครั้งที่ 40/ 2564

วันที่ 13 กันยายน 2564

ณ ห้องประชุมภูผา ศาลากลางจังหวัดพังงา

ระเบียบวาระที่ 1 เรื่องที่ประธานแจ้งให้ที่ประชุมทราบ

ระเบียบวาระที่ 2 รับรองรายงานการประชุม

รายงานการประชุมคณะกรรมการโรคติดต่อจังหวัดพังงา ครั้งที่ 39 /2564  
วันที่ 9 กันยายน 2564 เวลา 08.00-10.30 น.

ระเบียบวาระที่ 3 เรื่องเพื่อทราบ

3.1 สถานการณ์โรคติดเชื้อไวรัสโคโรนา 2019

โดย เลขานุการคณะกรรมการโรคติดต่อจังหวัดพังงา



# สถานการณ์ COVID-19 ทั่วโลก 219 ประเทศ 2 เขตบริหารพิเศษ 2 เรือสำราญ

**Confirmed 225,099,855**  
+ 451,451

**Severe 103,437**  
- 176 (0.05%)

**Recovered 201,633,390**  
+ 450,395 (89.58%)

**Deaths 4,638,502**  
+ 7,709 (2.06%)

PLACES		CONFIRMED	NEW CASES	DEATHS	ACTIVE CASES	PLACES		CONFIRMED	NEW CASES	DEATHS	ACTIVE CASES
1	USA	41,816,668	72,203	677,737(719)	9,281,054	11	Spain	4,907,461	N/A	85,290	279,619
2	India	33,232,168	31,291	442,688(338)	393,349	12	Italy	4,601,749	5,193	129,885(57)	127,626
3	Brazil	20,989,164	14,314	586,590(667)	373,534	13	Indonesia	4,163,732	5,001	138,701(270)	115,676
4	UK	7,197,662	29,547	134,144(156)	1,295,757	14	Germany	4,080,146	8,539	93,118(23)	169,128
5	Russia	7,121,516	18,891	191,961(796)	554,395	15	Mexico	3,506,743	14,233	267,524(699)	395,270
6	France	6,897,392	9,601	115,488(46)	277,781	16	Poland	2,893,173	530	75,425(8)	159,647
7	Turkey	6,636,899	22,923	59,643(259)	456,210	17	South Africa	2,854,234	5,309	84,751(143)	105,876
8	Iran	5,275,567	16,654	113,824(444)	623,324	18	Ukraine	2,314,423	3,869	54,320(69)	39,492
9	Argentina	5,223,604	1,795	113,356(74)	38,455	19	Philippines	2,206,021	26,303	34,978(79)	185,706
10	Colombia	4,928,578	1,806	125,592(63)	37,011	20	Peru	2,160,327	1,021	198,728(55)	N/A

**29 Thailand 1,382,173(+14,029) cases 14,353(+180) Deaths**

(ข้อมูล ณ วันที่ 12 กันยายน 2564 เวลา 10.00 น.)

ที่มา : worldometers

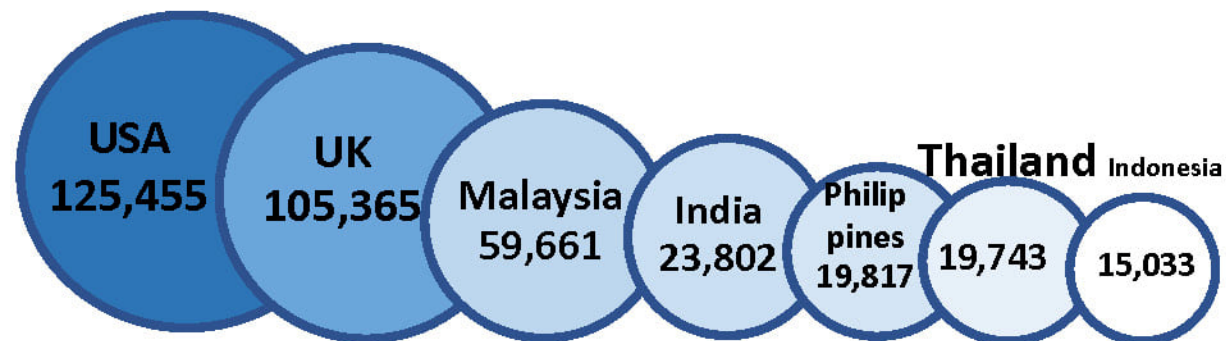


# สถานการณ์ COVID-19 ประเทศในทวีปเอเชีย

ประเทศในเอเชียพบผู้ป่วยอย่างต่อเนื่อง ได้แก่

อินเดีย อินโดนีเซีย มาเลเซีย ฟิลิปปินส์ ปากีสถาน ญี่ปุ่น บังคลาเทศ ไทย

## อัตราป่วย ต่อประชากร 1 ล้านคน



## อัตราตาย ต่อประชากร 1 ล้านคน



	PLACES	CONFIRMED	NEW CASES	DEATHS	ACTIVE CASES
2	India	33,232,168	31,291	442,688(338)	393,349
13	Indonesia	4,163,732	5,001	138,701(270)	115,676
19	Philippines	2,206,021	26,303	34,978(79)	185,706
22	Malaysia	1,960,500	19,550	20,419(592)	239,351
26	Japan	1,623,019	8,895	16,690(87)	144,759
28	Bangladesh	1,528,542	1,327	26,880(48)	26,427
29	Thailand	1,382,173	14,029	14,353(180)	135,966
31	Pakistan	1,201,367	3,480	26,662(82)	91,717
49	Vietnam	601,349	11,932	15,018(273)	222,869
62	Myanmar	429,880	2,364	16,451(98)	35,164
81	S. Korea	272,982	1,865	2,359(10)	26,164
107	Cambodia	98,842	658	2,028(9)	3,403
109	China	95,199	25	4,636	740
117	Singapore	71,167	555	58	3,121
150	Laos	17,140	204	16	11,556
184	Brunei	4,035	141	19(1)	1,475



# รายงานสถานการณ์ COVID-19 ในประเทศไทย

## ระลอกใหม่ เมษายน ประเทศไทย ตั้งแต่วันที่ 1 เม.ย. - 12 ก.ย. 64

ผู้ป่วยรายใหม่วันนี้

**+14,029** ราย

ติดเชื้อ ในประเทศ	ติดเชื้อจาก ต่างประเทศ
<b>13,749</b> ราย	<b>4</b> ราย

จากเรือนจำ/  
ที่ต้องขัง **276** ราย

ผู้ป่วยรายใหม่  
จากระบบเฝ้าระวังและระบบบริการฯ

ค้นหาผู้ติดเชื้อเชิงรุกในชุมชน

จากเรือนจำ / ที่ต้องขัง

ผู้ที่เดินทางจากต่างประเทศ

**รวม 14,029 ราย**

ผู้ป่วยยืนยันสะสม

**1,353,310** ราย

ผู้ป่วยยืนยันสะสมตั้งแต่ปี 63

**1,382,173** ราย

ประวัติเสี่ยง

**12,224** ราย

**1,525** ราย

**276** ราย

**4** ราย

หายป่วยแล้ว

**+15,742** ราย

หายป่วยสะสม **1,204,428** ราย

หายป่วยสะสมตั้งแต่ปี 63 **1,231,854** ราย

ผู้รับวัคซีน

**ฉีดแล้ว 40,060,467 โดส**

**เข็มที่ 1**  
+239,941 ราย  
สะสม 27,194,487 ราย

**เข็มที่ 2**  
+187,368 ราย  
สะสม 12,251,011 ราย

**เข็มที่ 3**  
+1,296 ราย  
สะสม 614,969 ราย

ข้อมูล 28 ก.พ. - 11 ก.ย. 2564

เสียชีวิต

**+180** คน

เสียชีวิตสะสม **14,259** คน 1.05 %

เสียชีวิตสะสมตั้งแต่ปี 63 **14,353** คน 1.04 %

ผู้ป่วยรักษาอยู่

**135,966** ราย

ใน รพ. **40,601** ราย

รพ.สนามและอื่นๆ **95,365** ราย

อาการหนัก **4,103** ราย  
(ใส่เครื่องช่วยหายใจ **856** ราย)



# จำนวนผู้ติดเชื้อโควิดในประเทศไทยรายใหม่ และสะสม วันที่ 1 เม.ย. 64 - 12 ก.ย. 64 เวลา 01:00 น.

ที่	จังหวัด	1 เม.ย. - 5 ก.ย.	6-ก.ย.	7-ก.ย.	8-ก.ย.	9-ก.ย.	10-ก.ย.	11-ก.ย.	12-ก.ย.	รวม(ราย)
	<b>รวม</b>	<b>1,249,138</b>	<b>13,971</b>	<b>13,815</b>	<b>14,160</b>	<b>16,022</b>	<b>14,386</b>	<b>15,185</b>	<b>14,025</b>	<b>1,350,702</b>
1	กรุงเทพมหานคร	297,773	3,610	3,997	3,691	3,736	3,495	3,364	3,356	323,022
2	สมุทรปราการ	86,216	868	1,140	955	1,197	1,037	1,308	832	93,553
3	สมุทรสาคร	78,380	711	694	641	643	678	643	506	82,896
4	ชลบุรี	66,900	703	718	846	1,594	802	991	848	73,402
5	rienจ่าฯ	59,195	444	518	506	631	341	726	276	62,637
6	นนทบุรี	45,700	300	249	362	433	496	278	410	48,228
7	ปทุมธานี	32,717	88	108	130	140	164	134	196	33,677
8	นครปฐม	27,705	249	200	167	169	196	190	194	29,070
9	ฉะเชิงเทรา	24,804	178	174	210	323	217	251	206	26,363
10	พระนครศรีอยุธยา	21,932	294	311	388	279	269	234	221	23,928
11	ราชบุรี	19,851	267	439	528	466	615	629	516	23,311
12	ระยอง	19,977	464	357	473	549	393	441	524	23,178
13	สงขลา	20,410	263	200	369	374	285	473	396	22,770
14	สระบุรี	19,835	245	201	145	362	321	303	251	21,663
15	นครราชสีมา	19,871	278	186	205	162	105	182	168	21,157

หมายเหตุ \* ปรับข้อมูลจำนวนผู้ติดเชื้อ เฉพาะกลุ่มผู้ติดเชื้อภายในประเทศ ไม่รวมกลุ่มขนส่งสินค้า ยืนยันผลการติดเชื้อจากการสอบสวนโรคในระบบรายงาน ในช่วงต้นการระบาดระลอกใหม่ และไม่นับผู้ช่วยในสถานกักกัน



# จำนวนผู้ติดเชื้อโควิดในประเทศไทยรายใหม่ และสะสม วันที่ 1 เม.ย. 64 - 12 ก.ย. 64 เวลา 01:00 น.

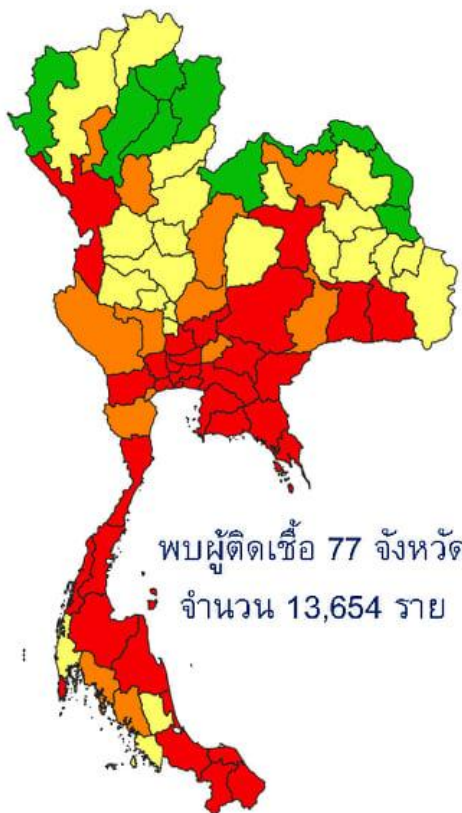
ที่	จังหวัด	1 เม.ย. - 5 ก.ย.	6-ก.ย.	7-ก.ย.	8-ก.ย.	9-ก.ย.	10-ก.ย.	11-ก.ย.	12-ก.ย.	รวม(ราย)
63	เลย	2,634	12	10	2	22	21	15	9	2,725
64	อุทัยธานี	2,618	17	7	15	6	22	17	14	2,716
65	อำนาจเจริญ	2,561	7	19	12	6	9	6	11	2,631
66	กระบี่	1,758	23	121	81	89	92	139	72	2,375
67	น่าน	2,246	20	16	8	9	2	3	3	2,307
68	สิงห์บุรี	2,186	10	13	20	21	13	17	24	2,304
69	ชัยนาท	1,978	7	22	23	22	13	19	18	2,102
70	ลำปาง	2,045	23	2	6	0	13	4	6	2,099
71	มุกดาหาร	1,898	10	13	6	3	2	1	9	1,942
72	บึงกาฬ	1,675	1	11	3	4	11	18	4	1,727
73	พะเยา	1,629	12	9	7	2	7	1	3	1,670
74	ลำพูน	1,201	34	72	52	23	40	26	91	1,539
75	พังงา	1,154	26	36	46	21	66	59	78	1,486
76	แพร่	1,405	13	3	4	6	7	8	3	1,449
77	สตูล	1,241	18	32	11	32	14	37	14	1,399
78	แม่ฮ่องสอน	299	12	9	8	26	40	36	25	455

หมายเหตุ \* ปรับข้อมูลจำนวนผู้ติดเชื้อ เฉพาะกลุ่มผู้ติดเชื้อภายในประเทศ ไม่รวมกลุ่มขนส่งสินค้า ยืนยันผลการติดเชื้อจากการสอบสวนโรคในระบบรายงาน ในช่วงต้นการระบาดระลอกใหม่ และไม่นับผู้ป่วยในสถานกักกัน



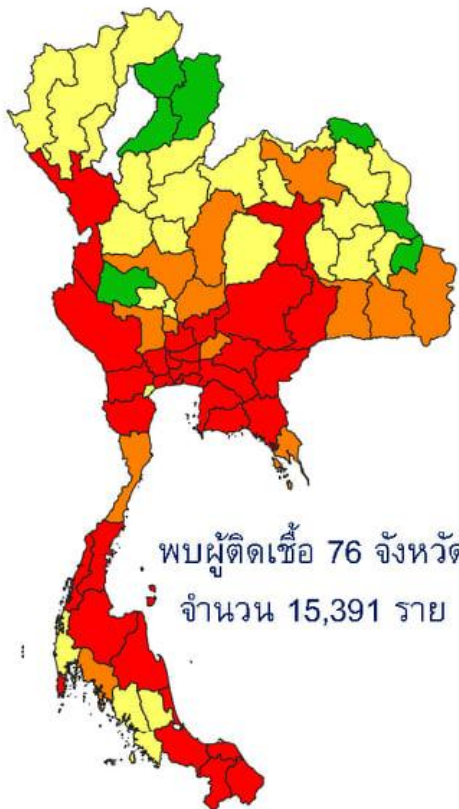
# แผนที่แสดงจังหวัดการพบผู้ติดเชื้อรายวัน

8 ก.ย. 64



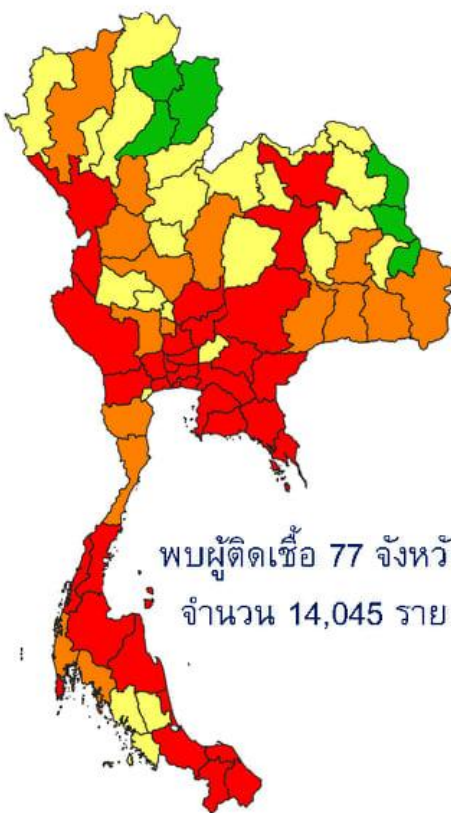
พบผู้ติดเชื้อ 77 จังหวัด  
จำนวน 13,654 ราย

9 ก.ย. 64



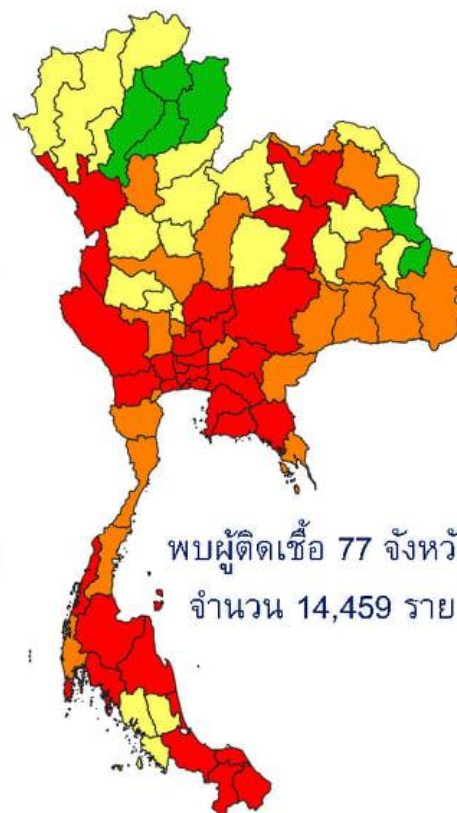
พบผู้ติดเชื้อ 76 จังหวัด  
จำนวน 15,391 ราย

10 ก.ย. 64



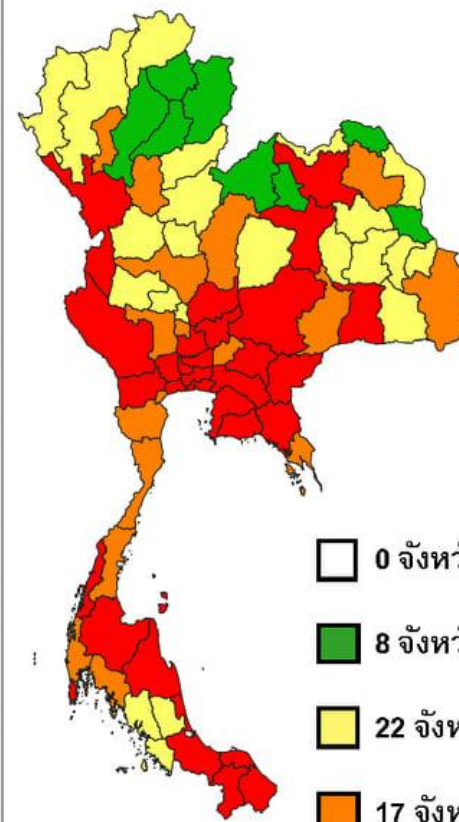
พบผู้ติดเชื้อ 77 จังหวัด  
จำนวน 14,045 ราย

11 ก.ย. 64



พบผู้ติดเชื้อ 77 จังหวัด  
จำนวน 14,459 ราย

12 ก.ย. 64



- 0 จังหวัด
- 8 จังหวัด
- 22 จังหวัด
- 17 จังหวัด
- 30 จังหวัด

0 ราย
  1 - 10 ราย
  11 - 50 ราย
  51 - 100 ราย
  > 100 ราย

พบผู้ติดเชื้อ 77 จังหวัด





จำนวนผู้ติดเชื้อรายใหม่และสะสม เขตสุขภาพที่ 11  
วันที่ 2 เมษายน – 13 กันยายน 2564

จังหวัด	จำนวนป่วย/ตาย								รวมป่วย	รวมตาย	อัตราป่วยตาย
	2 เม.ย. – 6 ก.ย.	7 ก.ย.	8 ก.ย.	9 ก.ย.	10 ก.ย.	11 ก.ย.	12 ก.ย.	13 ก.ย.			
เขตสุขภาพที่ 11	37,513/232	982/10	1,005/4	1,020/12	1,073/13	988/8	1,051/5	492	44,124	284	0.64
นครศรีฯ	8,809/66	210	245	231/3	262	233	239/3	195	10,424	72	0.69
สุราษฎร์ฯ	7,864/42	126	151	192/2	170/2	159/2	160	252	9,074		
- ในประเทศ	7,759/42	126	150	192/2	170/2	159/2	160	252	9,068	48	0.53
- Samui Plus Model	5	0	1	0	0	0	0	0	6		
ระนอง	6,756/57	148/3	113/3	110/4	121/6	114/3	112/2	0	7,474	78	1.04
ภูเก็ต	5,719/27	234/3	219	212/3	238/4	230/2	245	0	7,097		
- ในประเทศ	5,608/27	234/3	219	211/3	238/4	230/2	245	0	6,985	39	0.55
- Phuket Sandbox	88	0	0	1	0	0	0	0	89		
- ต่างประเทศ	23	0	0	0	0	0	0	0	23		
ชุมพร	5,250/31	137/3	168/1	117	84/1	99/1	171	0	6,026	37	0.61
กระบี่	1,899/3	81	88	92	139	75	62	0	2,436	3	0.12
พังงา	1,216/6	46/1	21	66	59	78	62	45	1,593	7	0.44

ข้อมูล ณ วันที่ 13 กันยายน 2564 เวลา 06.00น.

SAT สคร.11



# สถานการณ์โรคติดเชื้อ COVID-19 จังหวัดพังงา

ระลอกเมษายน 2564 ประจำวันที่ 13 กันยายน 2564 สำนักงานสาธารณสุขจังหวัดพังงา

## ผู้ป่วยรายใหม่วันนี้

ในจังหวัด	รับจากต่างจังหวัด
<b>+21</b> ราย	<b>+0</b> ราย

แรงงานต่างด้าว  
**+25**  
ราย

## ผู้ป่วยยืนยันสะสม

**1,594**

### การพบผู้ป่วย

Self report	0	ราย
PUI : walk In	266	ราย
Active case finding	234	ราย
Contact tracing	1,048	ราย

## ผู้ป่วยกำลังรักษา

ในจังหวัด	รับจากต่างจังหวัด
<b>494</b> ราย	<b>21</b> ราย

### รักษาที่ รพ.      กำลังรักษา

รพ.พังงา	19
รพ.ตะกั่วป่า	13
รพ.ห้วยเหมืองชัยพัฒนา	22
รพ.คุระบุรีชัยพัฒนา	6
รพ.ตะกั่วทุ่ง	9
รพ.กษปงชัยพัฒนา	2
รพ.สนามอันตามัน	103
รพ.สนามลีลาวดี	15
รพ.สนามอนุบาลบ้านเด็ก	68
รพ.สนามโชคอำนวย	102
รพ.สนาม อ.ตะกั่วป่า	61
รพ.สนามพุทธรักษา ห้วยเหมือง	20
รพ.สนามโคกกลอย	29
อยู่ระหว่างรับมารักษา รพ.	46
<b>รวม</b>	<b>515</b>

### ประเภทผู้ป่วยที่กำลังรักษา

Asymptomatic	276	ราย
Mild symptom	236	ราย
Pneumonia	3	ราย

## ผู้ป่วยหายแล้ว

ในจังหวัด	รับจากต่างจังหวัด
<b>895</b> ราย	<b>177</b> ราย

## เสียชีวิต

**7** ราย

## จำนวนผู้ได้รับวัคซีน

ได้รับแล้ว **141,783**

ร้อยละ **52.80**

ข้อมูล 5 เม.ย. - 12 ก.ย. 64



### เข็มที่ 1

Sinovac / Sinopharm / Astra Zeneca / Pfizer

141,783



### เข็มที่ 2

Sinovac / Sinopharm / Astra Zeneca / Pfizer

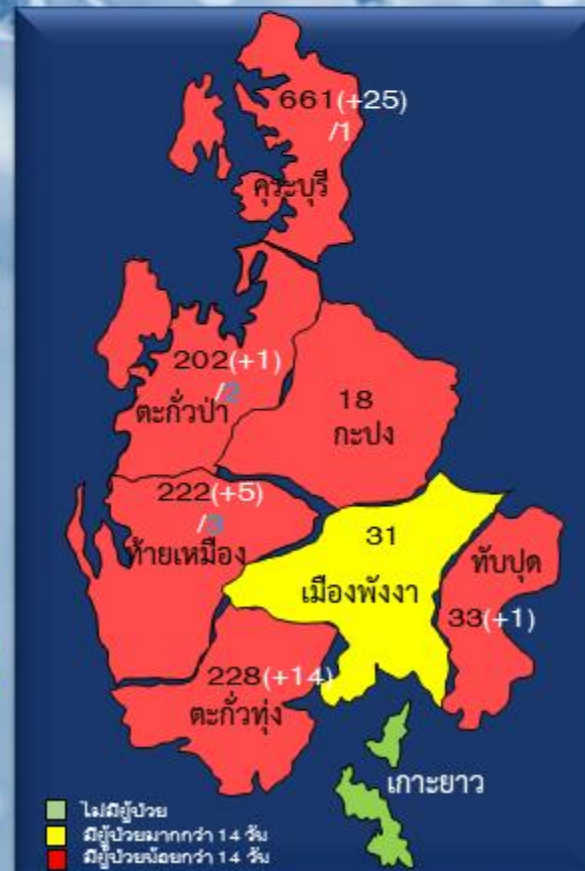
100,541



### Booster

Astra Zeneca / Pfizer

2,867





สรุปสถานการณ์ COVID-19  
วันที่ 13 กันยายน 2564 ณ เวลา 06.00 น.

ศูนย์บริหารสถานการณ์การแพร่ระบาดของ  
โรคติดเชื้อไวรัสโคโรนา 2019 (COVID-19) จังหวัดเชียงใหม่ (สคบ.พ.)

# จังหวัดพังงา 46 ราย

(รวมผู้ป่วยติดเชื้อสะสมทั้งหมด 1,594 ราย)

## พบผู้ติดเชื้อภายในจังหวัด 21 ราย

<b>อำเภอตะกั่วป่า 1 ราย</b> (สัมผัสผู้ป่วยยืนยัน)		
-บ.2 ต.บางม่วง 1 ราย	รายที่ 1,549	หญิงไทย 17 ปี
<b>อำเภอกันตัง 1 ราย</b> (สัมผัสผู้ป่วยยืนยัน)		
-บ.1 ต.มะรุ่ย 1 ราย	รายที่ 1,550	ชายไทย 21 ปี
<b>อำเภอกำแพงเมือง 5 ราย</b> (สัมผัสผู้ป่วยยืนยัน)		
-บ.4 ต.กำแพงเมือง 1 ราย	รายที่ 1,551	หญิงไทย 51 ปี
-บ.7 ต.บาตย 3 ราย	รายที่ 1,552	หญิงไทย 36 ปี
	รายที่ 1,553-1,554	ชายไทย 11 เดือน, - ปี
-บ.9 ต.บาตย 1 ราย	รายที่ 1,555	หญิงไทย 88 ปี
<b>อำเภอตะกั่วทุ่ง 14 ราย</b>		
-บ.4 ต.หล่อยูง 6 ราย	รายที่ 1,556-1,560	หญิงไทย 10 ปี, 3 ปี, 55 ปี, 45 ปี, - ปี
	รายที่ 1,561	ชายไทย 8 ปี
-บ.7 ต.หล่อยูง 7 ราย	รายที่ 1,562-1,565	หญิงไทย 36 ปี, 77 ปี, 29 วัน, - ปี
	รายที่ 1,566-1,568	ชายไทย 4 ปี, 48 ปี, 11 ปี
-บ.3 ต.ท่าอยู่ 1 ราย	รายที่ 1,569	หญิงไทย 52 ปี

## พบผู้ติดเชื้อแรงแบบต่างดาวในชุมชนแพปลา 25 ราย

<b>อำเภอคุระบุรี 25 ราย</b>		
-บ.3 ต.คุระ 25 ราย	รายที่ 1,570-1,594	ชายเมียนมา 47 ปี, 26 ปี, 44 ปี, 42 ปี, 28 ปี, 31 ปี, 26 ปี, 37 ปี, 32 ปี, 49 ปี, 35 ปี, 45 ปี, 35 ปี, 48 ปี, 39 ปี, 26 ปี, 33 ปี, 47 ปี, 43 ปี, 27 ปี, 44 ปี, 34 ปี, 38 ปี, 55 ปี, 36 ปี

Timeline และรายละเอียดอื่นๆ อยู่ระหว่างการสอบสวนโรคเพิ่มเติม

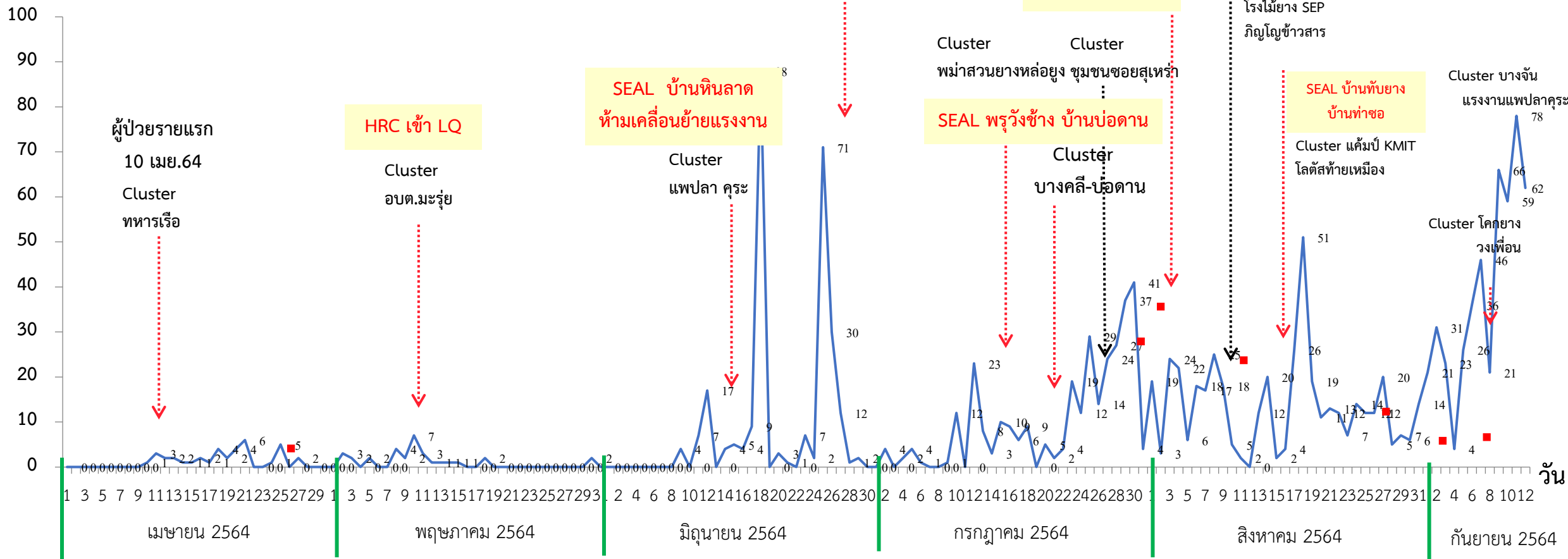
**\*\*ผู้สัมผัสเสี่ยงสูงทั้งหมดอยู่ระหว่างการกักตัว\*\***

สำนักงานสาธารณสุขจังหวัดพังงา



# ผู้ป่วยยืนยัน COVID-19 จังหวัดพังงา ปี 2564 (N=1,548)

จำนวน(ราย)



ยกระดับ ด้านระหว่างจังหวัด SEAL ซอยสุเหร่า / บ่อदान/ ฝ่ายท่า

SEAL ซอยสุเหร่า ปิด รร.

Cluster โรงไม้ยาง SEP ภิญญาข้าวสาร

SEAL บ้านหินลาด ห้ามเคลื่อนย้ายแรงงาน

Cluster แพปลา คุระ

โครงการรับกลับบ้าน

SEAL พรู่วังช้าง บ้านบ่อदान

Cluster พม่าสวนยางหล่อลุง ชุมชนซอยสุเหร่า

Cluster บางคลี-บ่อदान

SEAL บ้านทับยาง บ้านท่าขอ

Cluster คัมป์ KMIT โลตัสท้ายเหมือง

Cluster บางจีน แรงงานแพปลาคุระ

Cluster โคกยาง วงเพื่อน

# ผู้ป่วย COVID-19 เสียชีวิต จังหวัดพังงา N=7

## เสียชีวิตสะสม

7 ราย

100%

ติดเชื่อในจังหวัด



ประวัติการได้รับวัคซีน

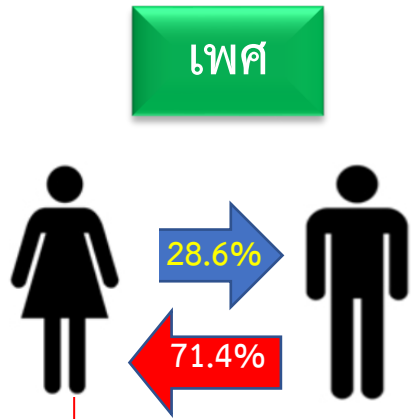
- ✓ ไม่เคยได้รับ 85.71% (6 คน)
- ✓ AZ1 14.29% (1 คน)

ระยะเวลาเริ่มป่วย-เสียชีวิต

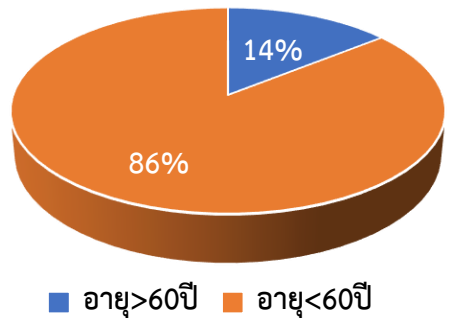
ค่า Median 14.2 วัน  
(ต่ำสุด 1 วัน สูงสุด 31 วัน)

รายที่ 7

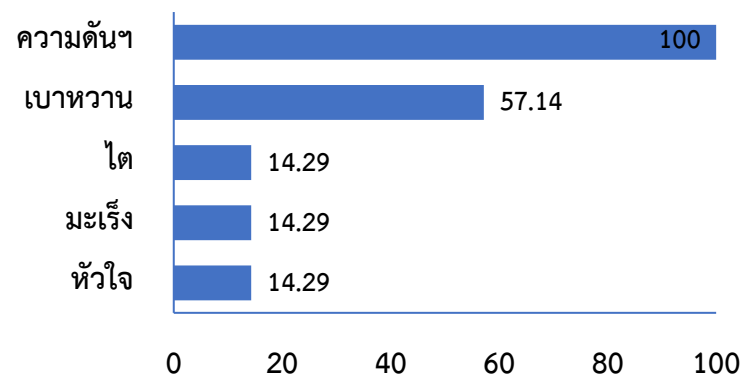
- หญิง อายุ 87 ปี
- ม.3 ต.คุระ
- รักษา 10 วัน
- ปฏิเสธฉีดวัคซีน
- โรคกล้ามเนื้อหัวใจขาดเลือด



## อายุ



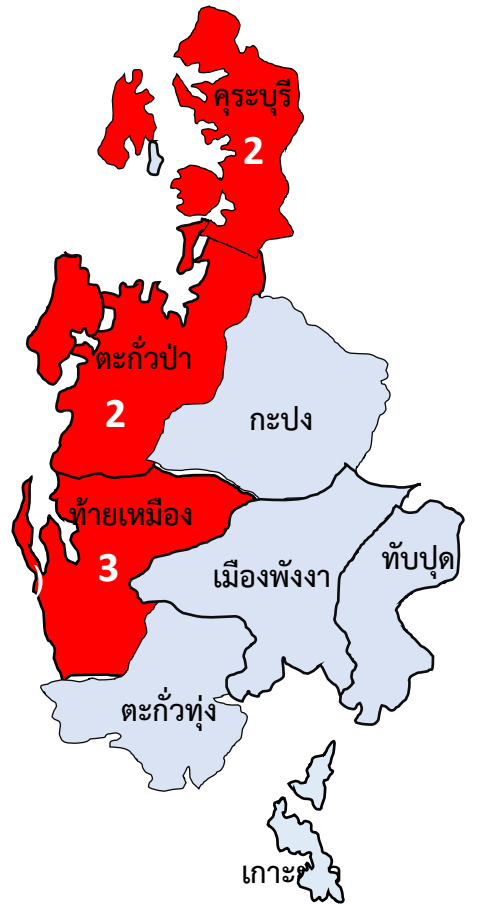
## โรคประจำตัว N=7



## การได้รับยาต้าน N=7



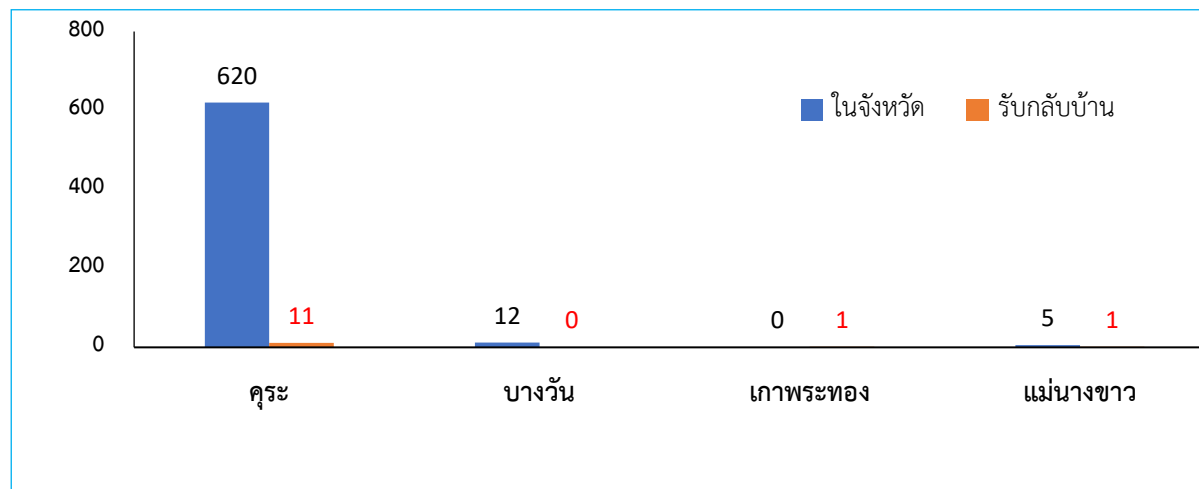
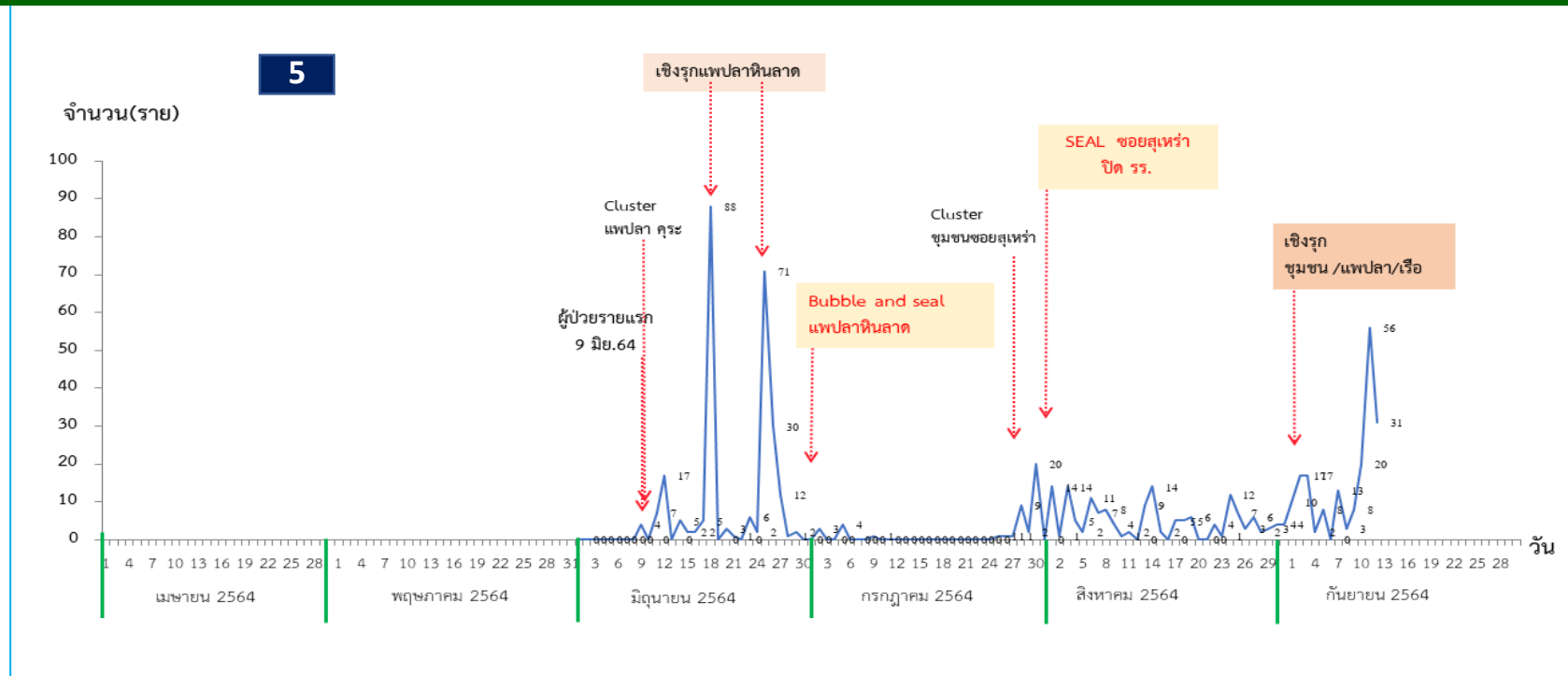
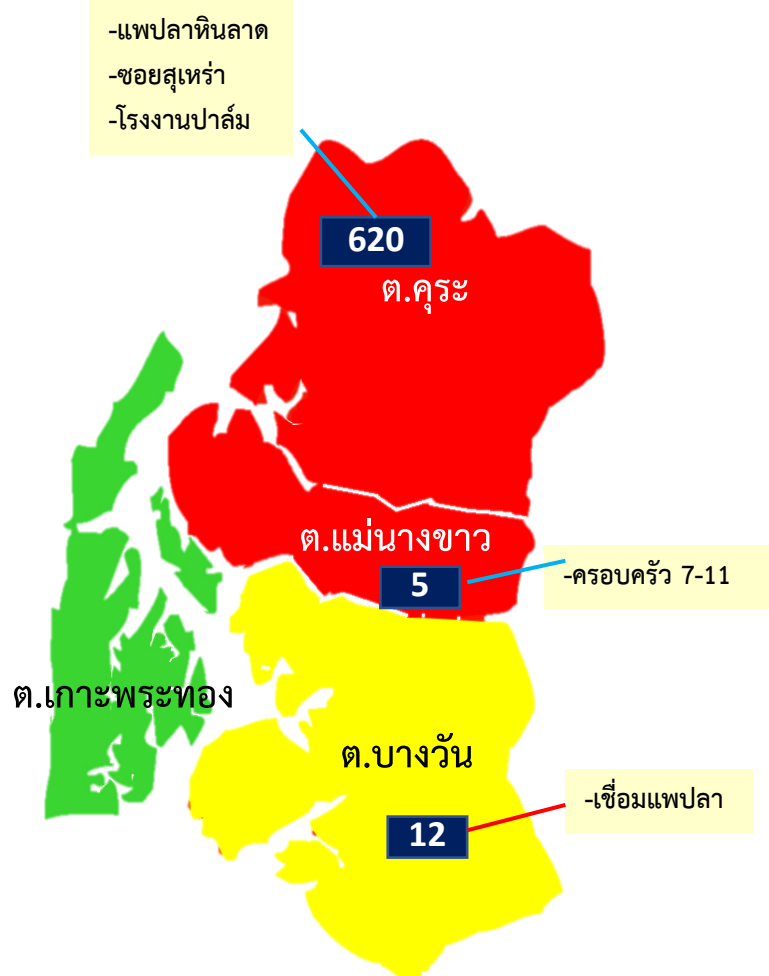
\*หมายเหตุ เสียชีวิตก่อนการรักษา



   มีผู้ป่วยเสียชีวิต = 1 ราย  
   มีผู้ป่วยเสียชีวิต > 1 ราย  
   ไม่มีผู้ป่วยเสียชีวิต

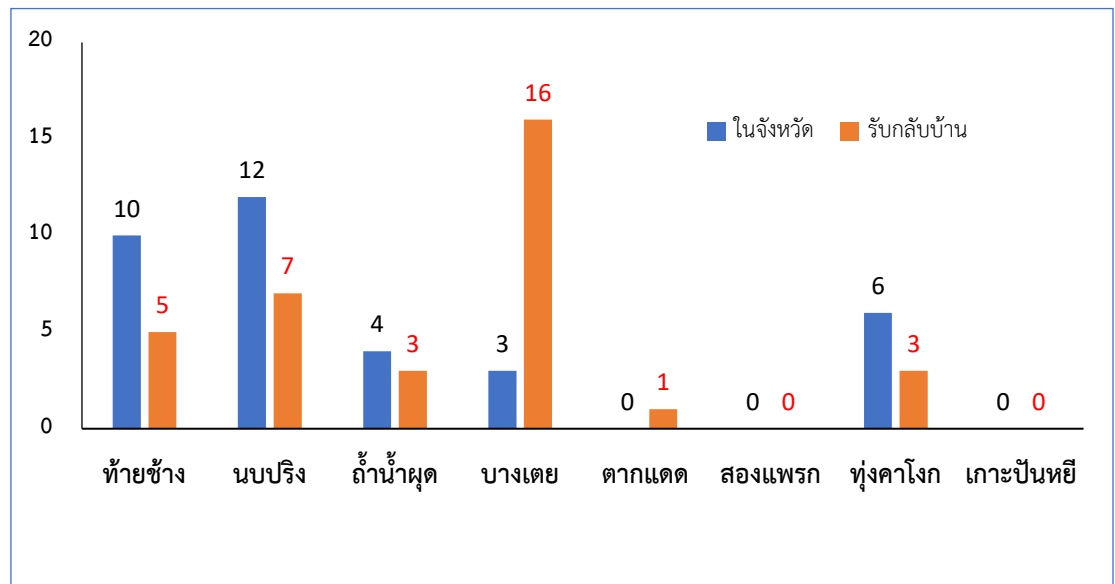
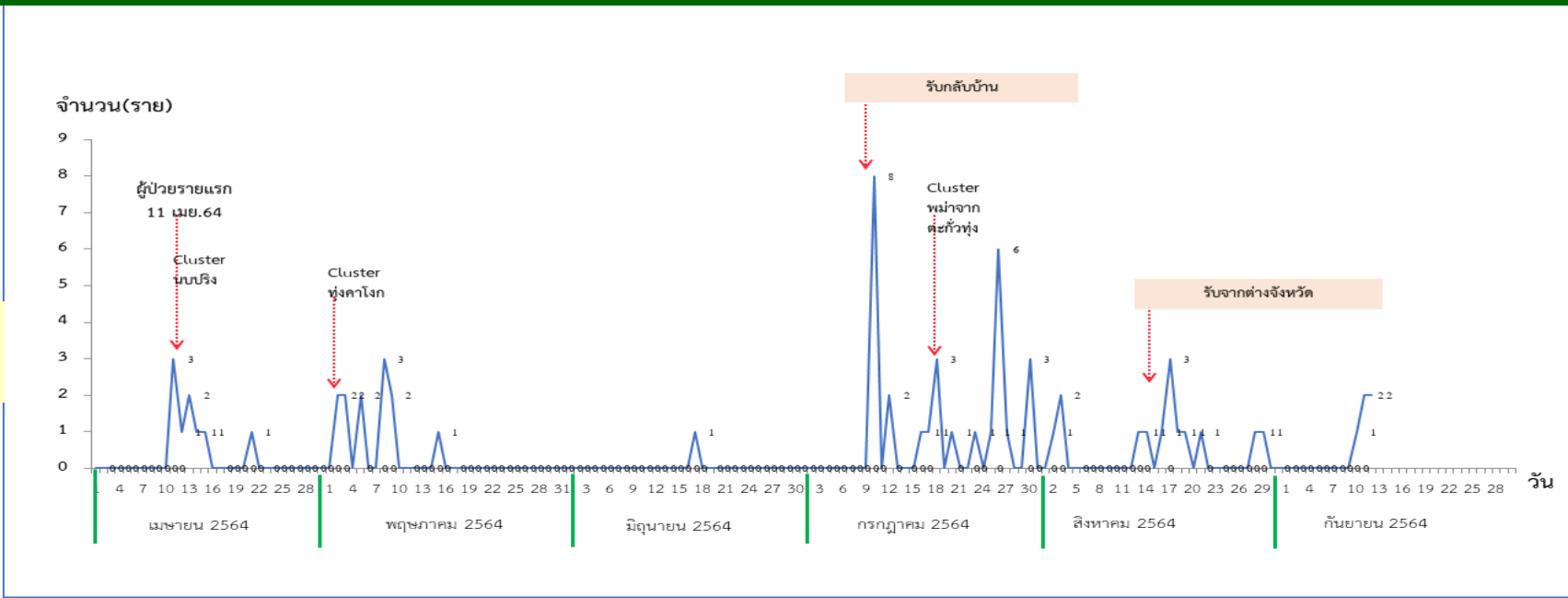
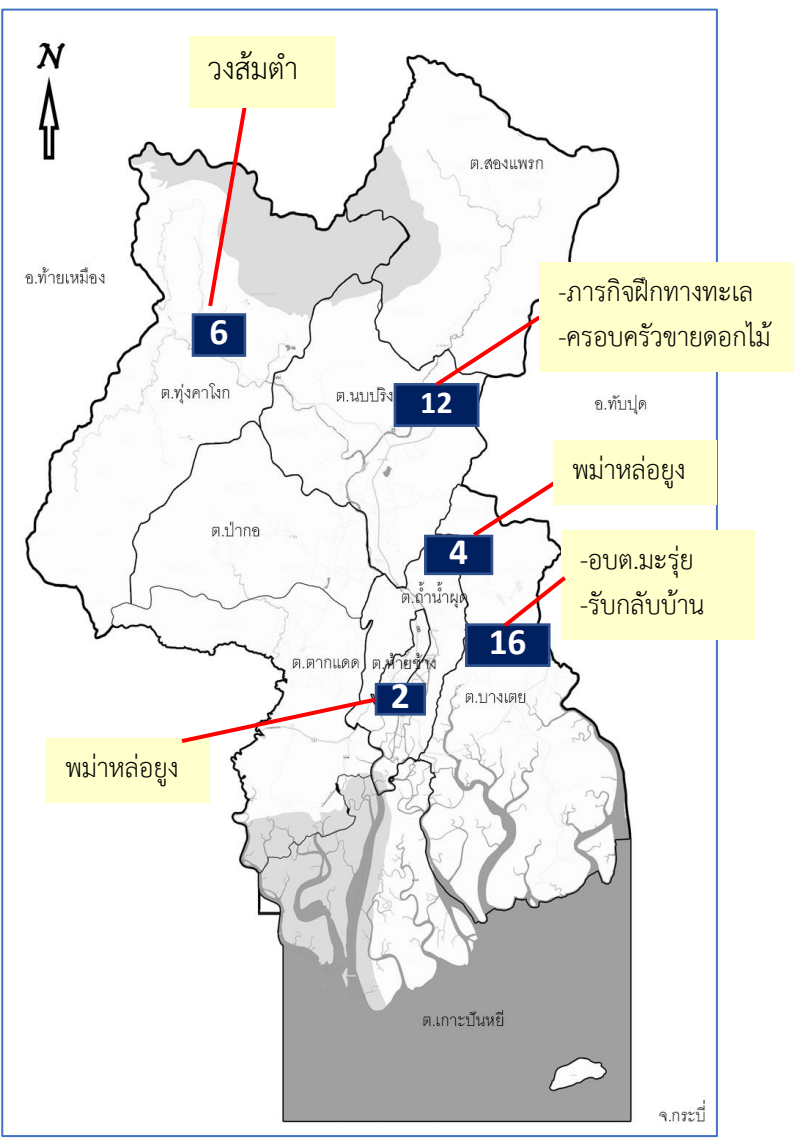


# ผู้ป่วยยืนยัน COVID-19 อำเภอกระบี่ จังหวัดพังงา ปี 2564 (N=650)



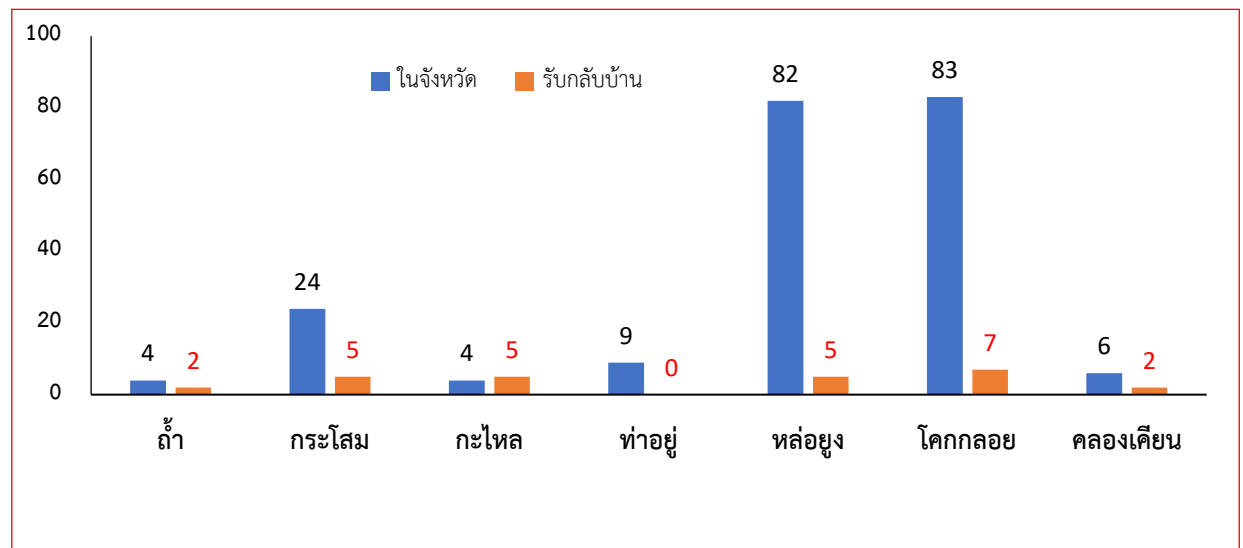
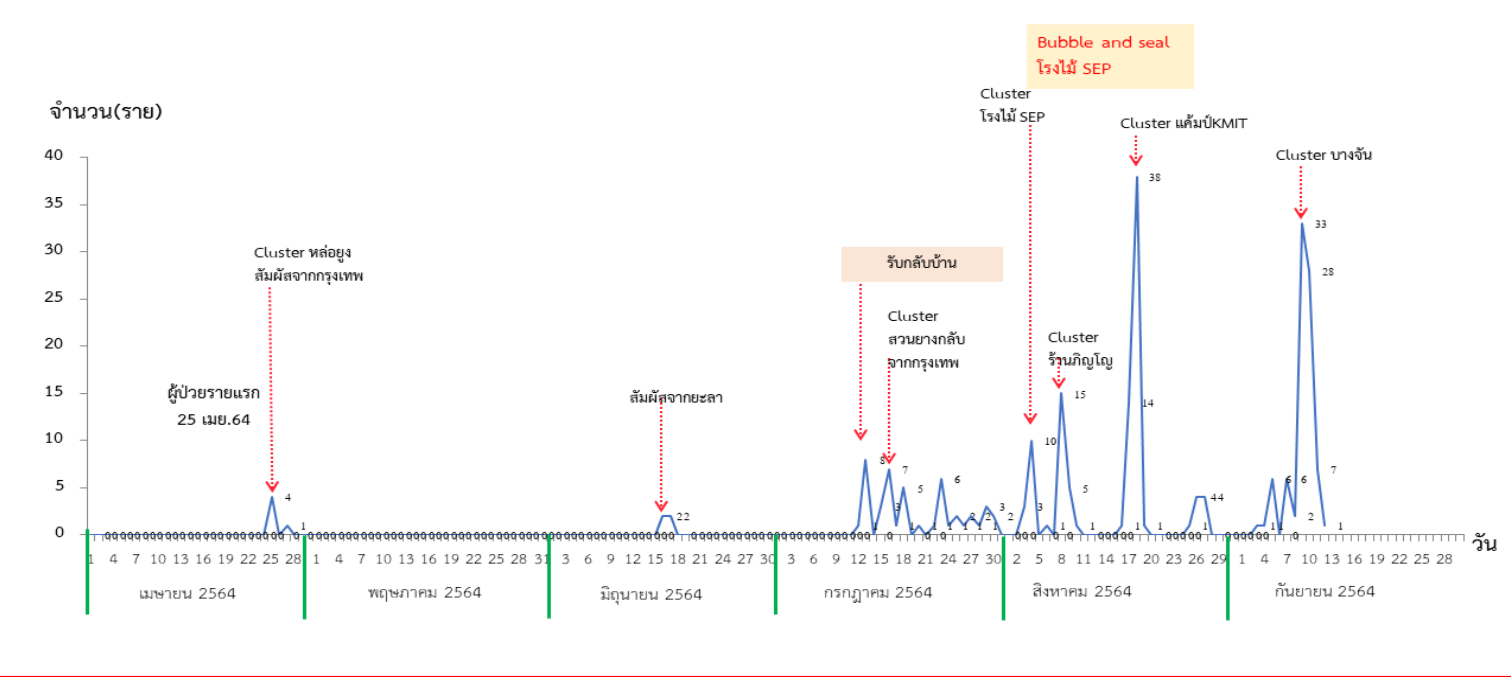
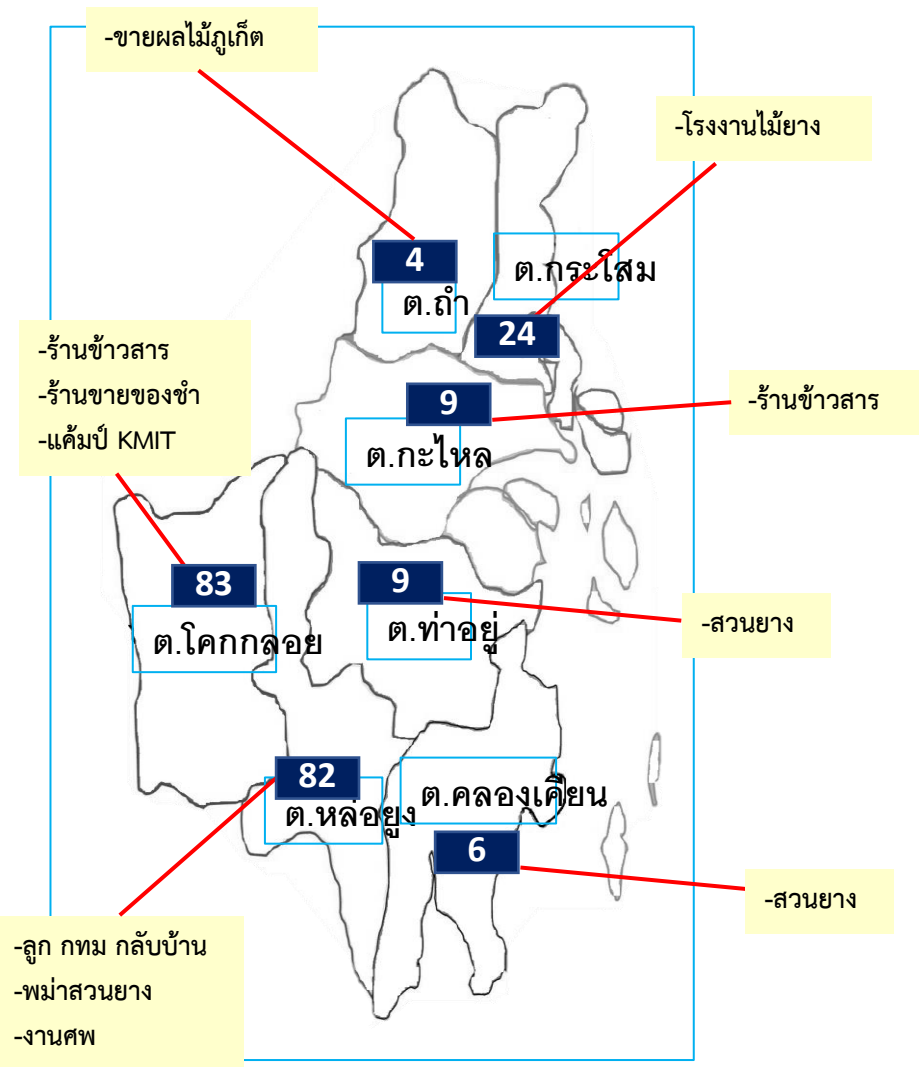


# ผู้ป่วยยืนยัน COVID-19 อำเภอเมืองพังงา จังหวัดพังงา ปี 2564 (N=70)





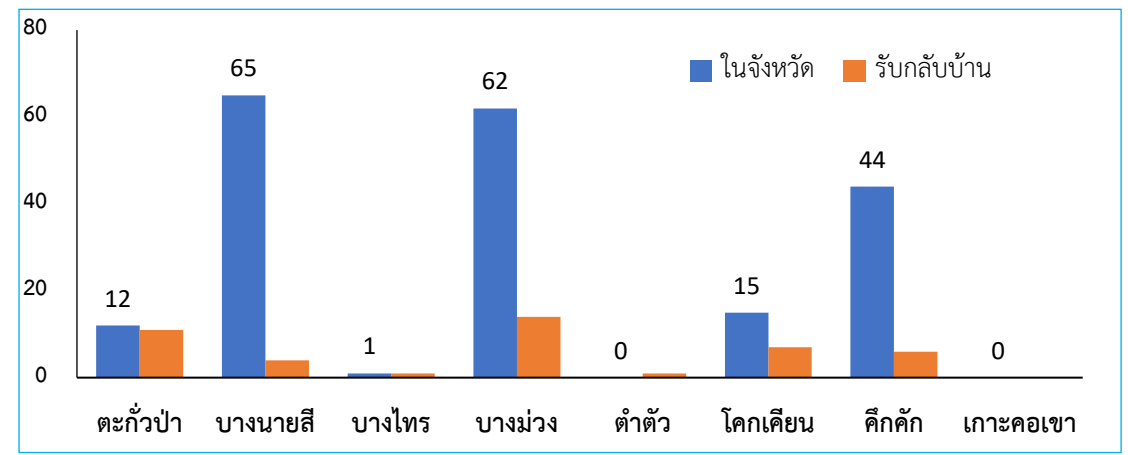
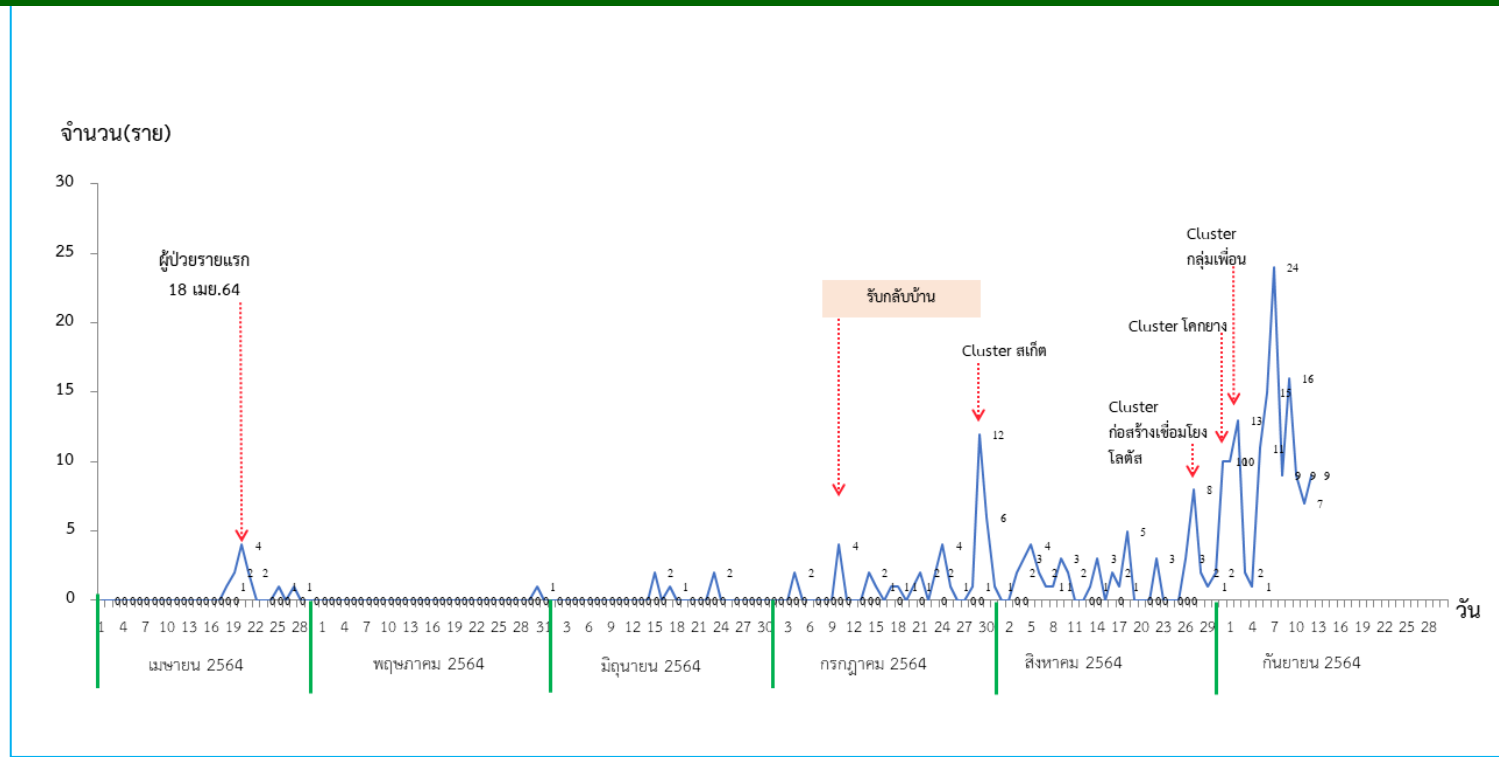
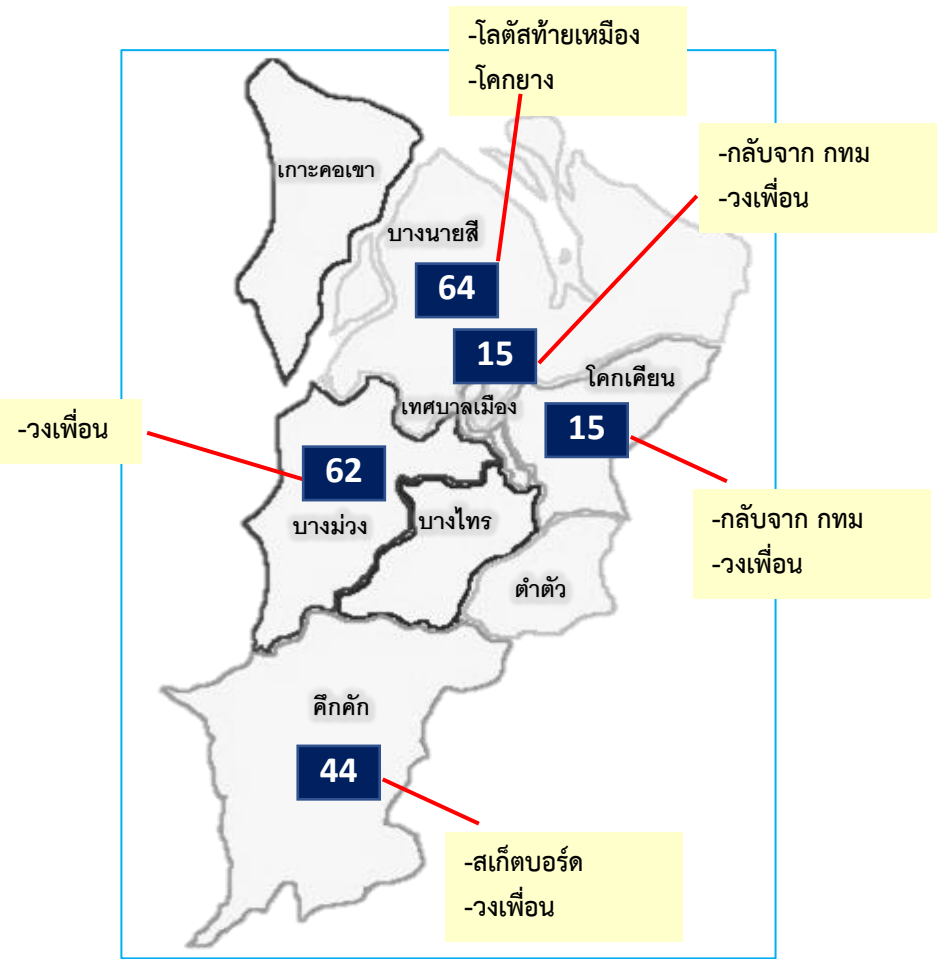
# ผู้ป่วยยืนยัน COVID-19 อำเภอตะกั่วทุ่ง จังหวัดพังงา ปี 2564 (N=238)





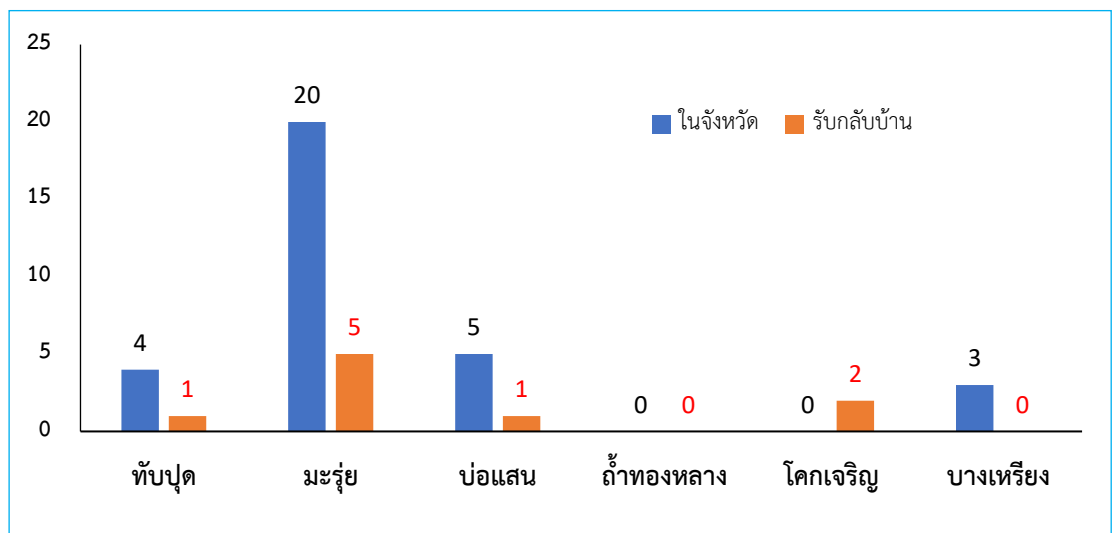
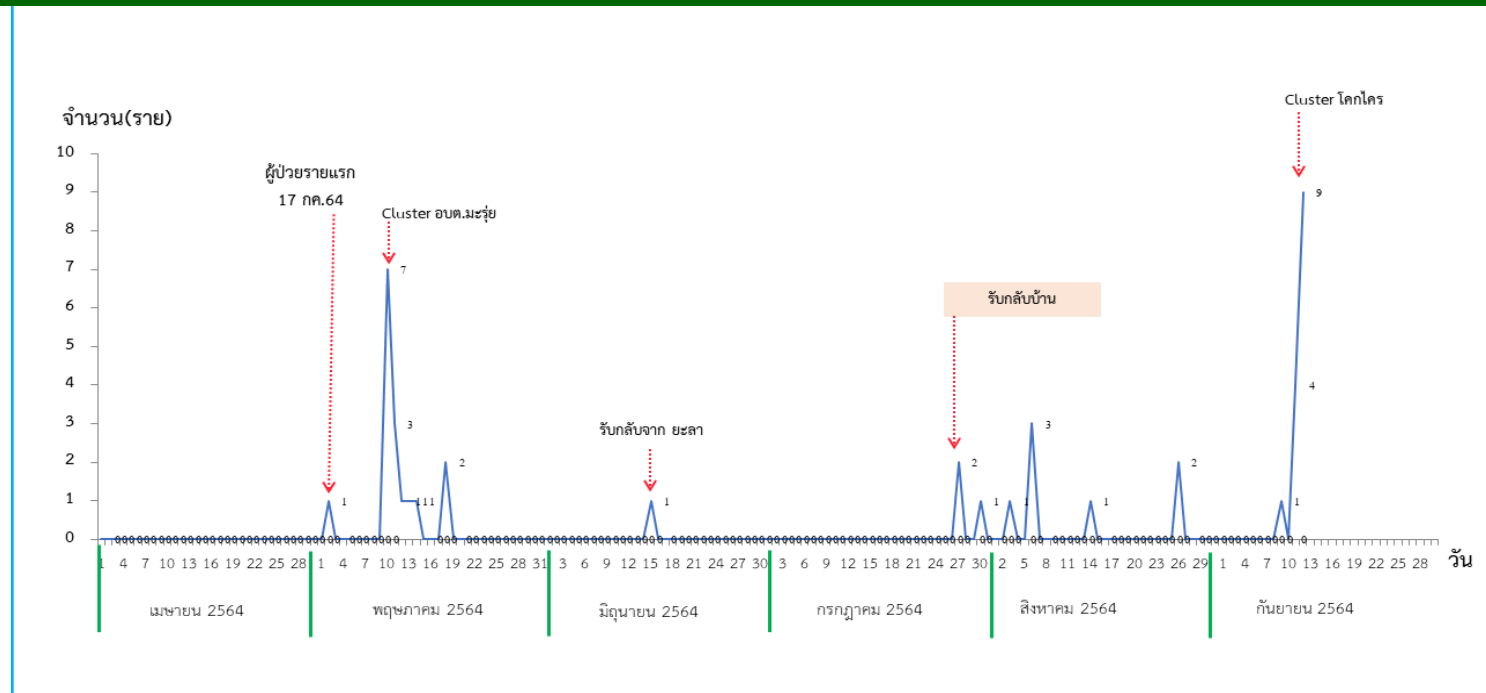
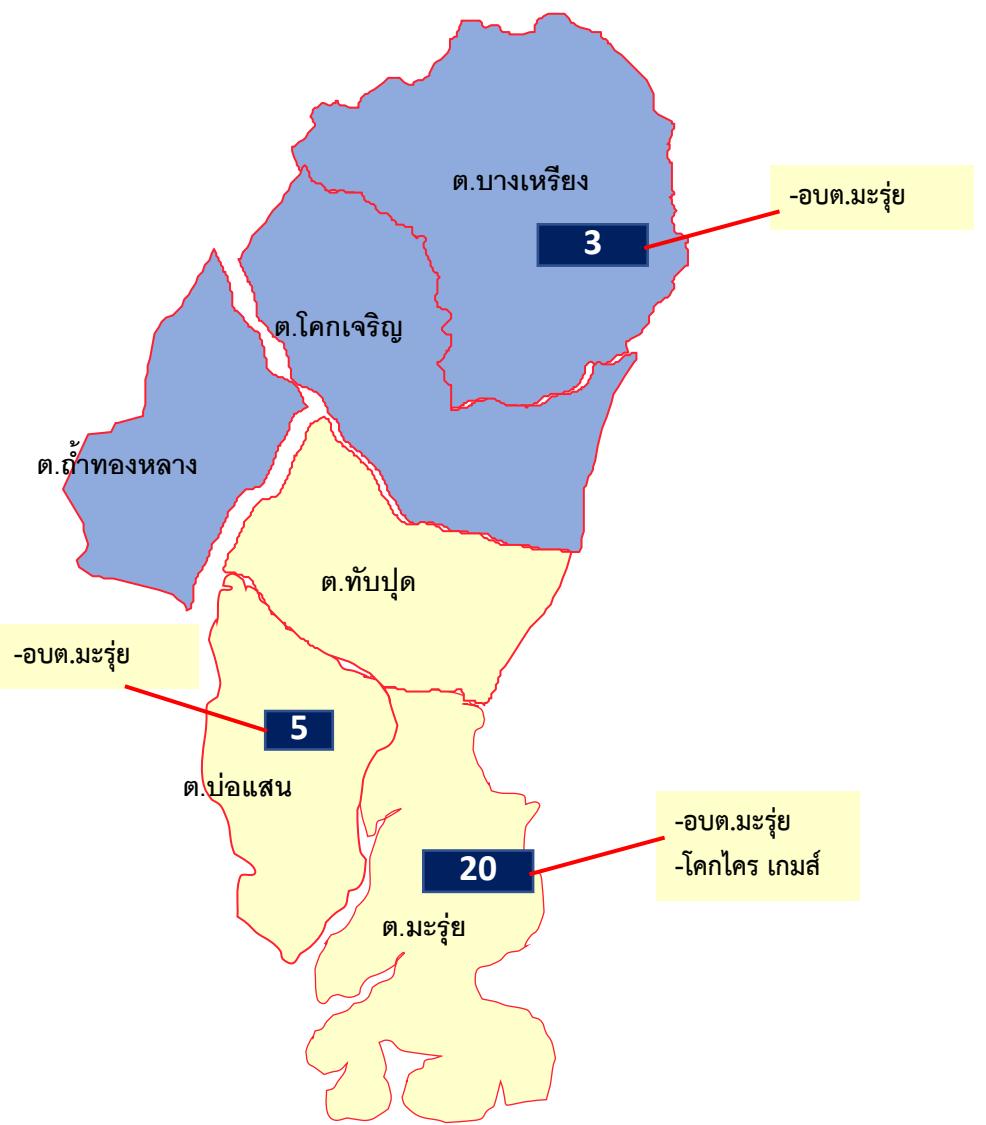


# ผู้ป่วยยืนยัน COVID-19 อำเภอตะกั่วป่า จังหวัดพังงา ปี 2564 (N=650)





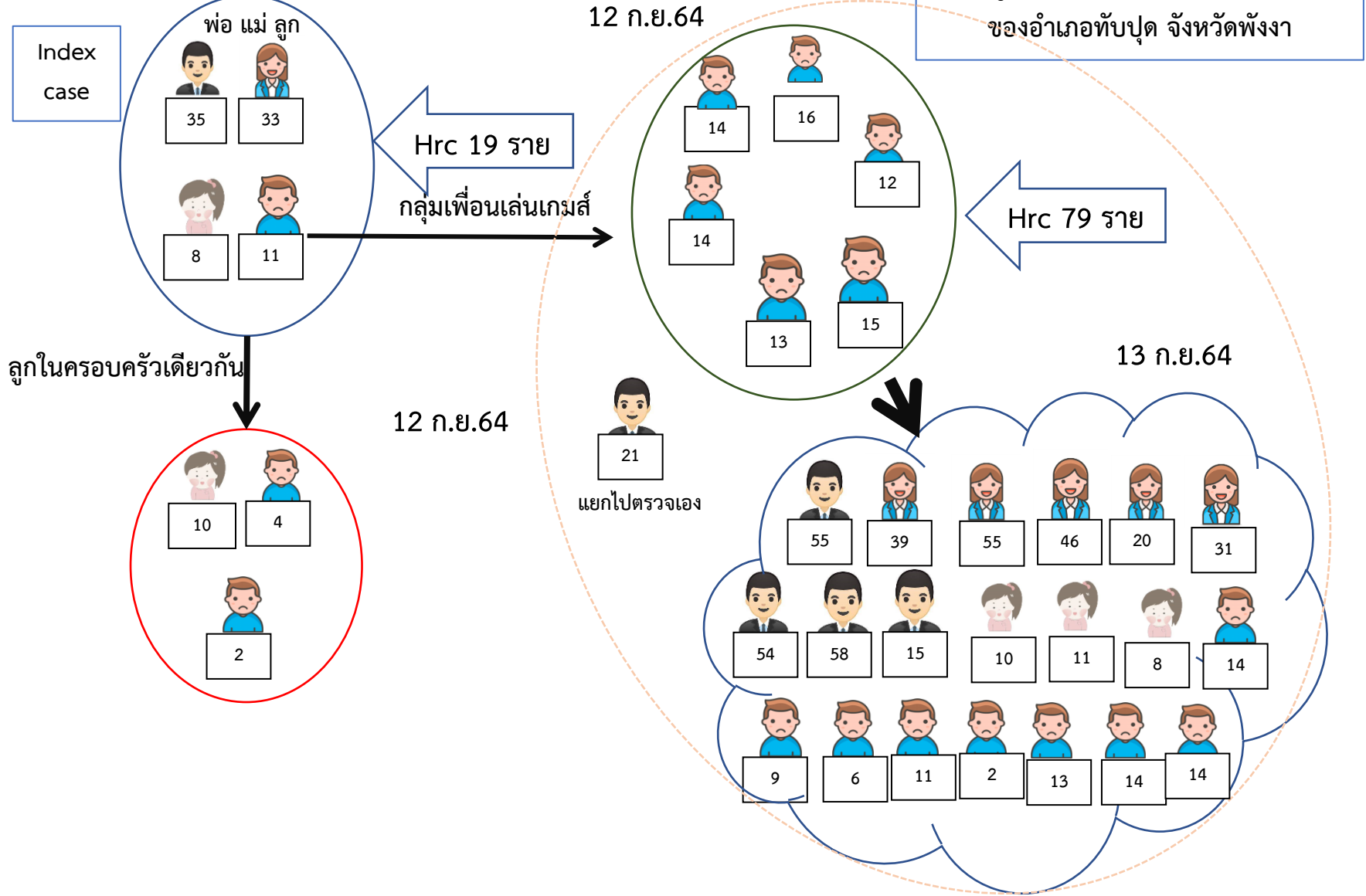
# ผู้ป่วยยืนยัน COVID-19 อำเภอทับปุด จังหวัดพังงา ปี 2564 (N=41)





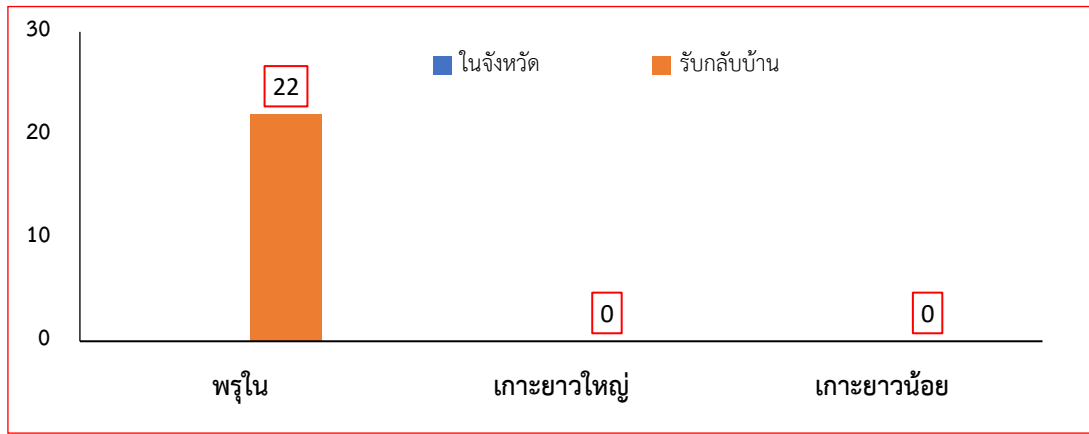
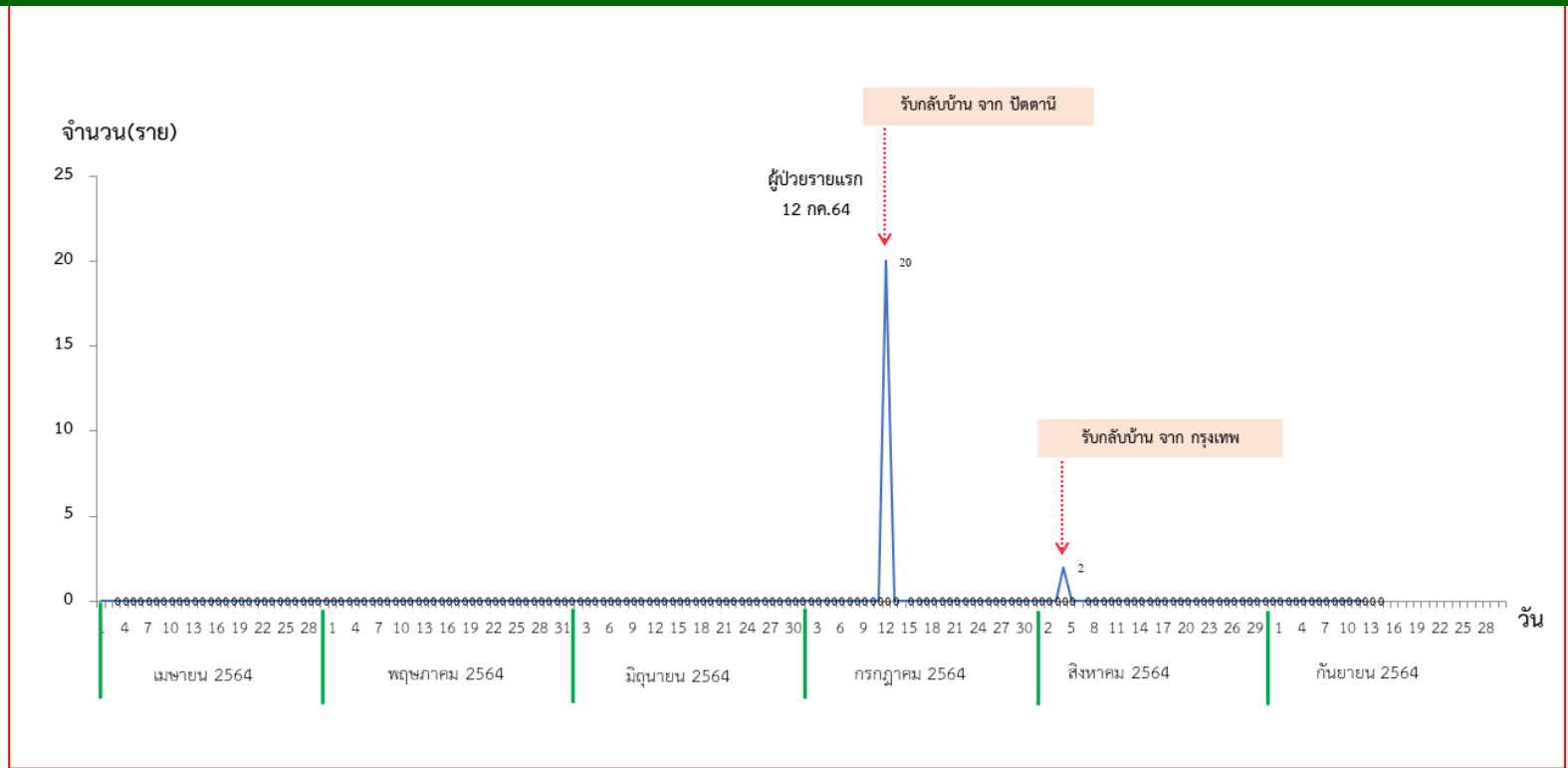
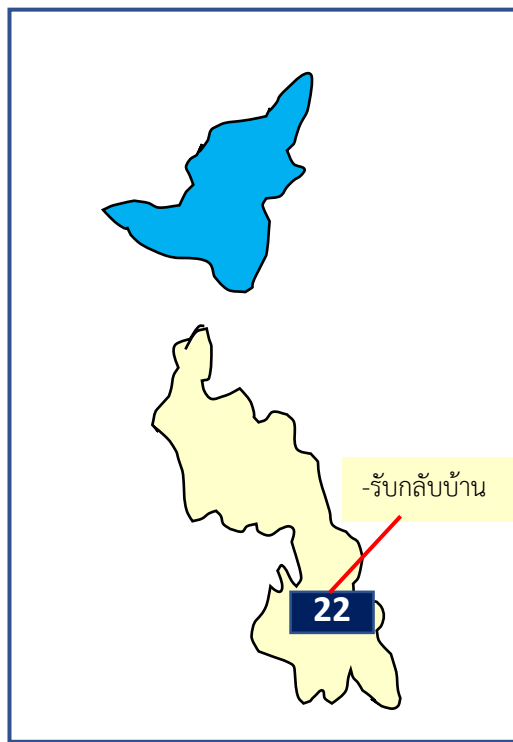
# ผู้ป่วยยืนยัน COVID-19 อำเภอทับปุด จังหวัดพังงา ปี 2564 (N=34)

วันเริ่มต้น 11 ก.ย.64



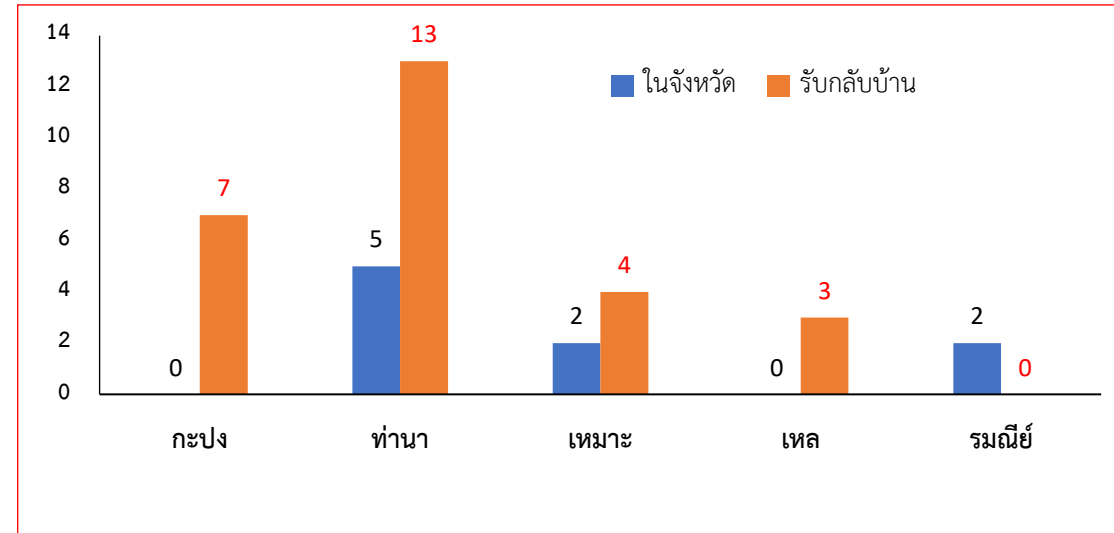
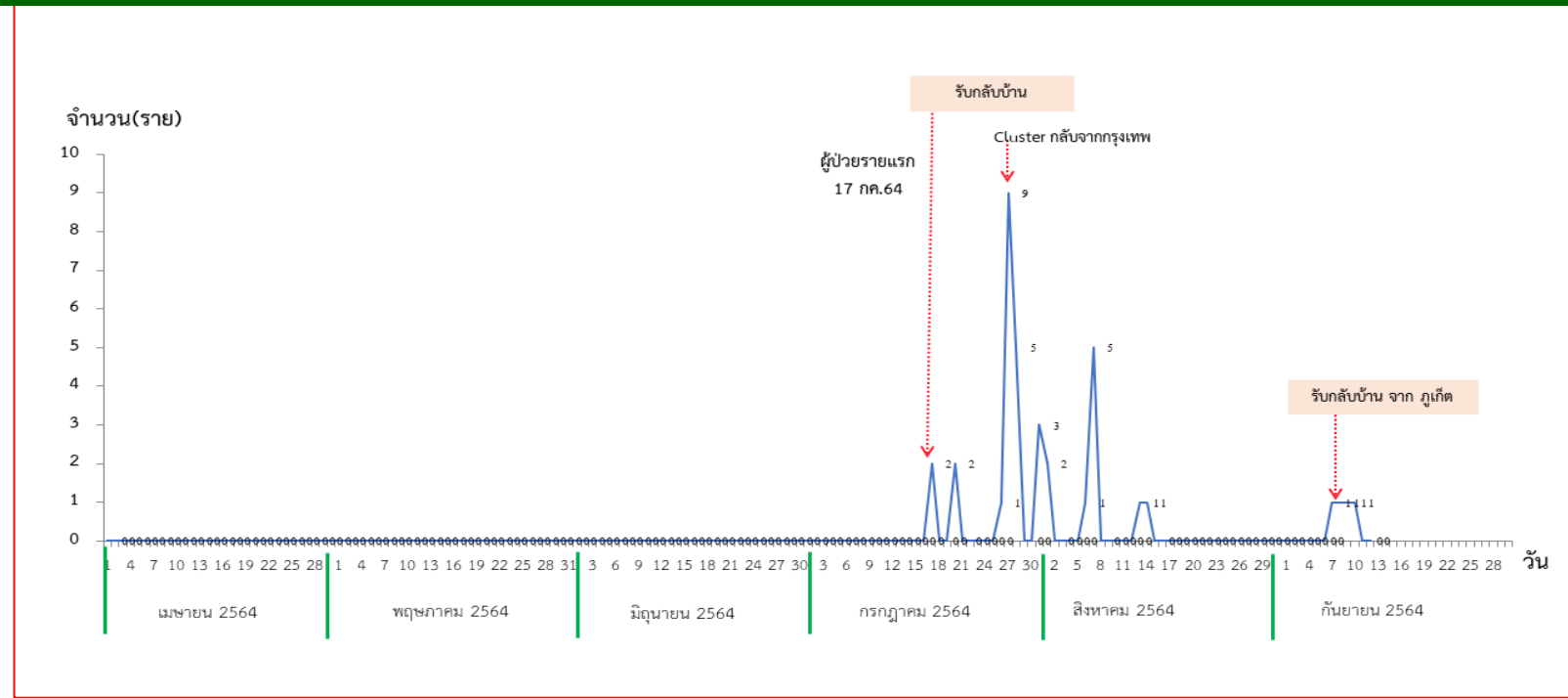
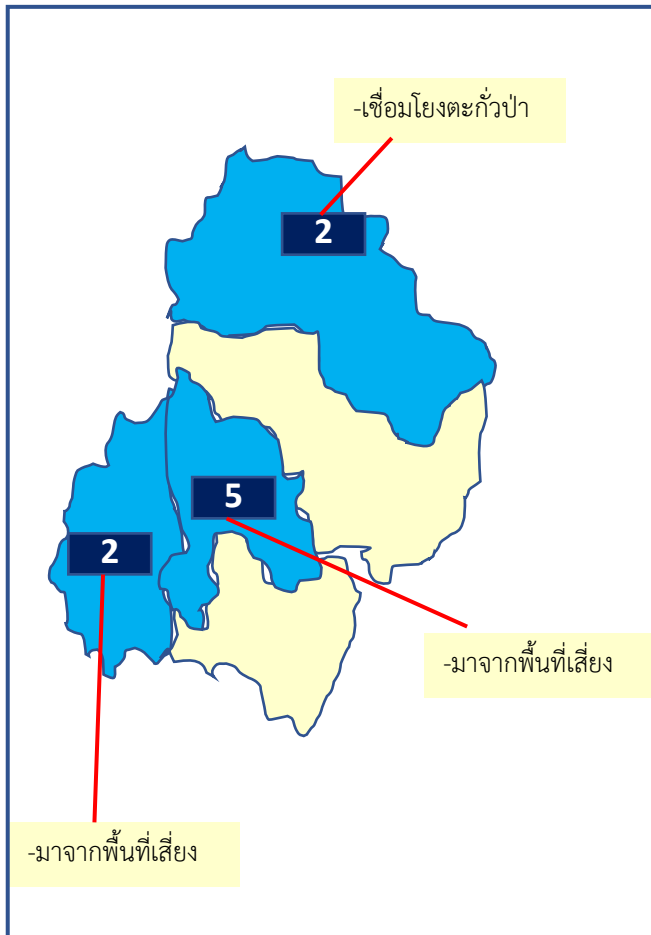


# ผู้ป่วยยืนยัน COVID-19 อำเภอเกาะยาว จังหวัดพังงา ปี 2564 (N=22)





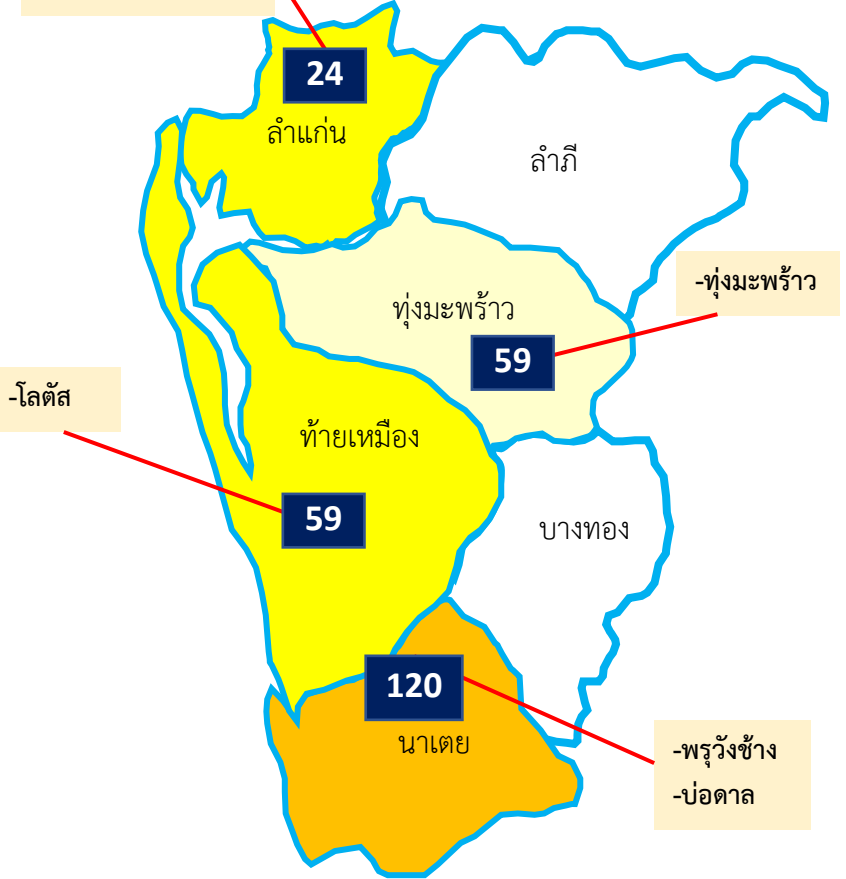
# ผู้ป่วยยืนยัน COVID-19 อำเภอกะปง จังหวัดพังงา ปี 2564 (N=36)



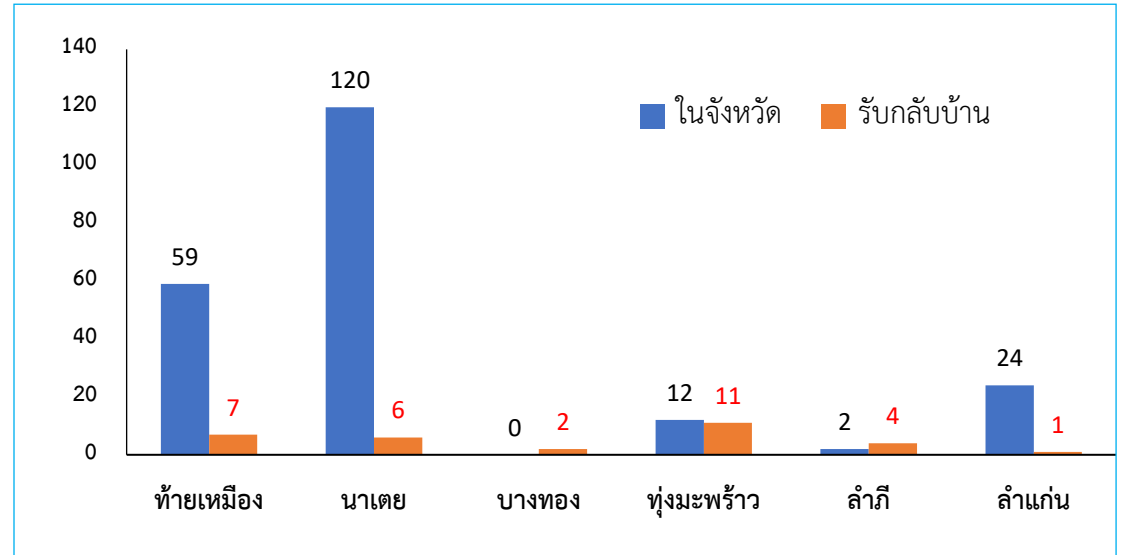
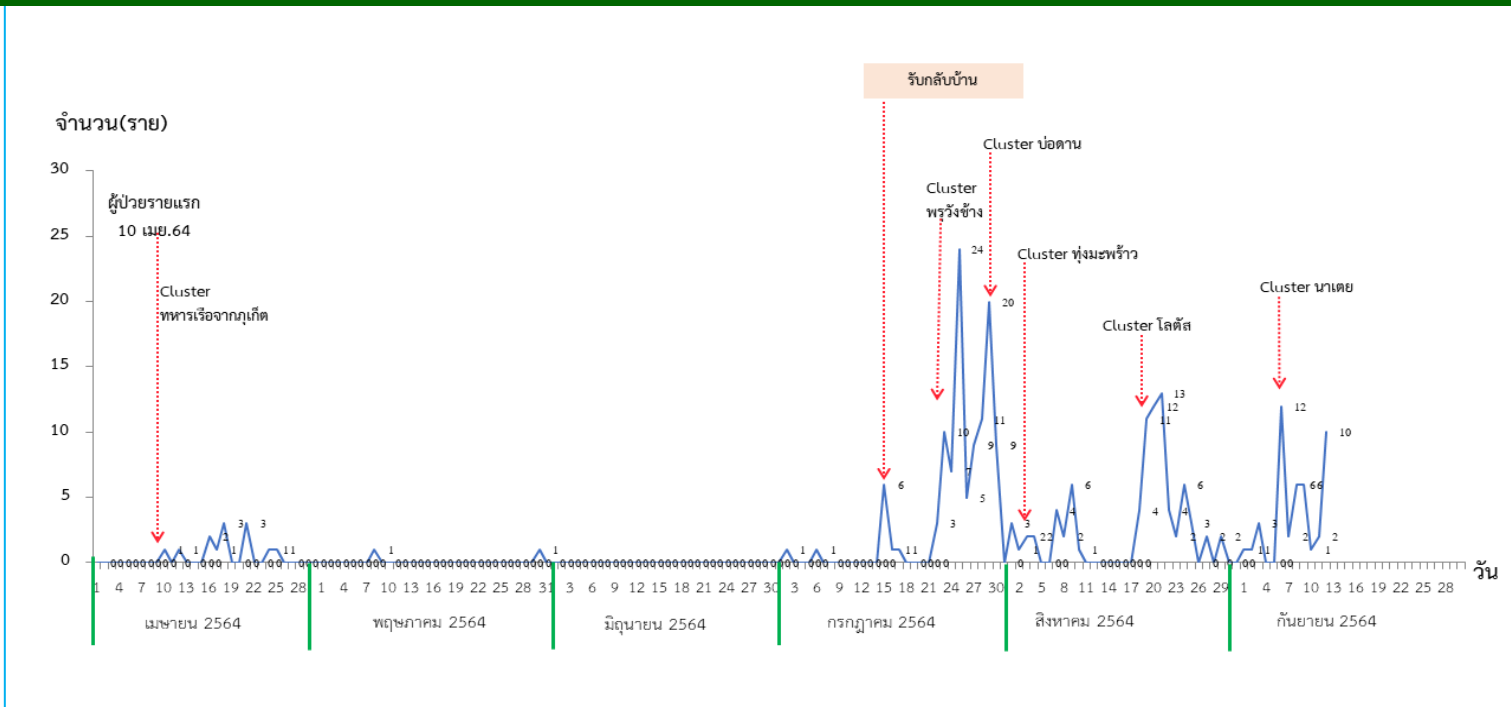


# ผู้ป่วยยืนยัน COVID-19 อำเภอท้ายเหมือง จังหวัดพังงา ปี 2564 (N=650)

- ภารกิจฝึกทางทะเล
- ทร.ระยอง
- เชื่อมพรุวังช้าง



- พรุวังช้าง
- บ่อตาล





# โรงพยาบาลสนาม จังหวัดพังงา = 598 เตียง ย้งว่าง = 187 เตียง



อาคารลีลาวดี



อันดามัน



รพ.สนาม	จำนวนผู้ป่วย	เตียงว่าง
ลีลาวดี(30)	15	15
อันดามัน(90)	90	0
อบจ.พังงา (46)	ปรับปรุง	-



อาคารหอสมุด สนามกีฬา ท.ตะกั่วป่า

รพ.สนาม	จำนวนผู้ป่วย	เตียงว่าง
ตะกั่วป่า (50)	50	0



อาคารเอนกประสงค์อำเภอท้ายเหมือง

รพ.สนาม	จำนวนผู้ป่วย	เตียงว่าง
พุทธรักษา ทม.(40)	20	20



โรงเรียนโชคอำนวย คุระบุรี



โรงเรียนอนุบาลบ้านเด็ก คุระบุรี

รพ.สนาม	จำนวนผู้ป่วย	เตียงว่าง
อนุบาลบ้านเด็ก 102	68	34
บ้านโชคอำนวย 157	102	55



รพ.สนาม	จำนวนผู้ป่วย	เตียงว่าง
โคกกลอย(28)	16	63

รายงานความพร้อมจำนวนเตียงสำหรับผู้ป่วย COVID-19 จังหวัดพังงา



ชื่อโรงพยาบาล	เตียงระดับ 3 สีแดง			เตียงระดับ 2 สีเหลือง			เตียงระดับ 1 สีเขียว		
	มี	ใช้	คงเหลือ	มี	ใช้	คงเหลือ	มี	ใช้	คงเหลือ
	รพ.พังงา	9	1	8	32	9	23	-	-
รพ.เกาะยาววา	-	-	-	1	0	1	2	0	2
รพ.ตะกั่วทุ่ง	-	-	-	1	1	0	5	5	0
รพ.ทับปุด	-	-	-	1	0	1	3	0	3
รพ.ตะกั่วป่า	2	ชำรุด 1	0	8	8	0	8	5	3
รพ.กะปง	-	-	-	1	1	0	3	0	3
รพ.ท้ายเหมือง	-	-	-	1	0	1	29	27	2
รพ.คุระบุรี	-	-	-	1	1	0	5	5	0
รพ.สนาม อบจ. พังงา	-	-	-	-	-	-	46	0	46
รพ.สนามอนุบาลบ้านเด็กเก่า	-	-	-	-	-	-	102	68	34
รพ.สนามโชคอำนวย	-	-	-	-	-	-	157	102	55
รพ.สนามเทศบาลอ.ตะกั่วป่า	-	-	-	-	-	-	50	50	0
รพ.สนามอาคารสีลาวดี	-	-	-	-	-	-	30	15	15
รพ.สนามพุทธรักษา	-	-	-	-	-	-	40	20	20
รพ.สนาม อ.ตะกั่วทุ่ง	-	-	-	-	-	-	28	28	0
รพ.สนาม ศูนย์อำนวยการฯ	-	-	-	24	8	16	90	90	0
<b>รวม</b>	<b>11</b>	<b>2</b>	<b>8</b>	<b>70</b>	<b>28</b>	<b>42</b>	<b>598</b>	<b>415</b>	<b>183</b>

หมายเหตุ  
ห้องชำรุด 1 ห้อง  
ข้อมูล ณ  
วันที่ 12 ก.ย. 2564  
เวลา 15.30น.

มี 11 ใช้ 2ว่าง 8

มี 70 ใช้ 28ว่าง 42

มี 598 ใช้ 415ว่าง 184





ศูนย์บริหารสถานการณ์การแพร่ระบาดของ  
โรคติดต่อเชื้อไวรัสโคโรนา 2019 (COVID-19) จังหวัดพังงา (สคบ.พ.)



ศูนย์บริหารสถานการณ์การแพร่ระบาดของ  
โรคติดต่อเชื้อไวรัสโคโรนา 2019 (COVID-19) จังหวัดพังงา (สคบ.พ.)

## จำนวนและร้อยละของประชาชนที่ได้รับการฉีดวัคซีน จังหวัดพังงา จำแนกรายอำเภอ

วันที่ 12 กันยายน 2564 เวลา 18.00 น.



## สรุปผลการรับวัคซีน COVID-19 จังหวัดพังงา

เป้าหมาย 268,508 คน

ได้รับแล้ว 141,783 ร้อยละ 52.80



เข็มที่ 1

Sinovac / Sinopharm /  
Astra Zeneca / Pfizer

141,783 คน



เข็มที่ 2

Sinovac / Sinopharm /  
Astra Zeneca / Pfizer

100,541 คน



Booster

Astra Zeneca / Pfizer

2,867 คน

ติดตามอาการภายหลังการฉีดอย่างต่อเนื่องผ่าน หมอพร้อม

สำนักงานสาธารณสุขจังหวัดพังงา

ข้อมูล ณ วันที่ 12/09/64 18.00 น.

อำเภอ	จำนวน ประชากร รวม	จำนวน คนฉีดวัคซีน	ร้อยละ
เมือง	จำนวน 41,745	จำนวน AZ = 8,784 SV = 14,181 PZ = 343	55.83
ท้ายเหมือง	จำนวน 48,671	จำนวน AZ = 9,028 SV = 14,135	47.59
ตะกั่วป่า	จำนวน 50,176	จำนวน AZ = 10,794 SV = 19,240 PZ = 151	60.16
ตะกั่วทุ่ง	จำนวน 44,915	จำนวน AZ = 6,925 SV = 13,463	45.39
ทับปุด	จำนวน 26,132	จำนวน AZ = 4,257 SV = 7,008	43.11
คุระบุรี	จำนวน 27,950	จำนวน AZ = 4,828 SV = 9,944	52.85
กะปง	จำนวน 14,396	จำนวน AZ = 3,678 SV = 4,749	58.54
เกาะยาว	จำนวน 14,523	จำนวน AZ = 4,387 SV = 5,888	70.75
รวม	จำนวน 268,508	จำนวน AZ = 52,681 SV = 88,608 PZ = 494	52.80

สำนักงานสาธารณสุขจังหวัดพังงา



## ผลงานและร้อยละของการได้รับวัคซีนโควิด-19 เข็ม 1 (เดือน เม.ย.- 12 ก.ย. 2564)

อำเภอ	กลุ่มผู้สูงอายุ 60 ปี			กลุ่มโรคประจำตัว 7 กลุ่มโรค			หญิงตั้งครรภ์ 12 สัปดาห์ขึ้นไป		
	เป้าหมาย	รวมฉีด	ร้อยละ	เป้าหมาย	รวมฉีด	ร้อยละ	เป้าหมาย	รวมฉีด	ร้อยละ
เมือง	6,860	5,292	77.14	2,397	1,771	73.88	96	7	7.29
ท้ายเหมือง	7,992	5,034	62.99	2,972	2,076	69.85	83	5	6.02
ตะกั่วป่า	7,797	6,230	79.90	3,080	3,046	98.90	87	90	103.45
ตะกั่วทุ่ง	7,305	5,025	68.79	3,160	2,112	66.74	52	65	125.00
ทับปุด	3,916	2,157	55.08	1,499	1,118	74.58	66	21	31.82
คุระบุรี	3,255	2,480	76.19	1,546	1,901	122.96	128	76	59.38
กะปง	2,605	2,130	81.77	1,070	891	83.27	30	29	96.67
เกาะยาว	1,973	1,836	93.06	1,019	1,066	104.61	44	49	111.36
รวม	41,703	30,184	72.38	16,743	13,981	83.50	586	342	58.36



# AMAZING KHAO LAK - KOH YAO

## Daily Report วันที่ 12 กันยายน 2564

ศูนย์ปฏิบัติการ Command Center Phangnga Model จังหวัดพังงา

### จำนวนนักท่องเที่ยว (วันนี้)

จำนวนนักท่องเที่ยวจาก Phuket Sandbox 7+7

เขากลัก	5 คน
ผู้ติดเชื้อ	0 คน
สพผลตรวจ	คน

จำนวนนักท่องเที่ยวจาก Phuket Sandbox 7+7

เกาะยาวน้อย	0 คน
เกาะยาวใหญ่	2 คน
ผู้ติดเชื้อ	0 คน
ผู้ติดเชื้อ	0 คน
สพผลตรวจ	คน

จำนวนนักท่องเที่ยวสะสมในจังหวัดพังงา 7+7 Model ตั้งแต่ 28 สิงหาคม 2564

เขากลัก	30 คน
เกาะยาวน้อย	2 คน
เกาะยาวใหญ่	6 คน

### จำนวนนักท่องเที่ยวในจังหวัดพังงา 7+7 Sandbox Model

เขากลัก	0 คน
เกาะยาว	1 คน
ผู้ติดเชื้อสะสม	0 คน
สพผลตรวจ	คน

ตรวจหาเชื้อครั้งที่ 3 สะสม

พบเชื้อ	15 คน
สพผลตรวจ	0 คน

สถานการณ์ประจำวัน

จากในประเทศ	ผู้ติดเชื้อรายใหม่ จังหวัดพังงา	พื้นที่นาร่อง	0 คน	จากต่างประเทศในพังงา 7+7 Model	0 คน
26 คน		พื้นที่อื่น	26 คน		

## ระเบียบวาระที่ 4 เรื่องเพื่อพิจารณา

4.1 ร่างคำสั่งจังหวัดพังงา เรื่อง ปิดสถานที่ และกำหนดมาตรการเฝ้าระวัง ป้องกัน และควบคุมการแพร่ระบาดของโรคติดเชื้อไวรัสโคโรนา 2019 (COVID-19) (ฉบับที่ 58)

โดย....เลขานุการ

1. ให้ปิดสถานที่ในเขตพื้นที่จังหวัดพังงา
2. **ห้ามใช้** อาคารหรือสถานที่ของโรงเรียนและสถาบันการศึกษาทุกประเภท ในเขตพื้นที่ จังหวัดพังงา **เพื่อการจัดการเรียนการสอน** การสอบ การฝึกอบรม
3. ห้ามการจัดกิจกรรมที่เสี่ยงต่อการแพร่โรคในเขตพื้นที่จังหวัดพังงา
  - ห้ามรวมกลุ่ม ที่มีจำนวนรวมกัน มากกว่าหนึ่งร้อยคน **เว้นแต่** ได้รับอนุญาต
  - ห้ามมิให้มีการเคลื่อนย้ายแรงงานต่างด้าวออกนอกเขตจังหวัด หรือ นอกเขตอำเภอ
4. มาตรการสำหรับกิจกรรมด้านเศรษฐกิจและการดำเนินชีวิต
  - ให้บริโภคอาหารและเครื่องดื่มในร้านได้ภายในกำหนดเวลาปกติ **และห้าม** มิให้มีการบริโภคสุรา
5. มาตรการสำหรับประชาชน
  - สวมหน้ากากอนามัย
  - งดการจัดงานสังสรรค์ งานเลี้ยง งานรื่นเริง **เว้นแต่** การจัดพิธีการตามประเพณี

## 6.มาตรการสำหรับการตรวจคัดกรองการเดินทาง

-จุดตรวจหรือจุดสกัด ผู้ที่เดินทางเข้ามาในเขตพื้นที่จังหวัดพังงา (คุระบุรี/ตะกั่วทุ่ง/กะปง/ตะกั่วป่า/ทับปุด)

## 7.มาตรการสำหรับเรือประมงพาณิชย์

## 8.มาตรการสำหรับการเดินทาง เข้า - ออก เขตพื้นที่จังหวัดพังงา

-ได้รับวัคซีน (Certificate of Vaccination) ครบ หรือ ผลตรวจหาเชื้อไวรัส COVID-19) หรือ รับรองการป่วย

## 9.มาตรการสำหรับโรงแรม

## 10.มาตรการรองรับสำหรับผู้สัมผัสโรค (High Risk Contact) เข้า Local Quarantine

## 11. มาตรการสำหรับเจ้าบ้านหรือผู้ควบคุมดูแลบ้าน

## 12. มาตรการรองรับผู้ติดเชื้อไวรัสโคโรนา 2019 (COVID-19) จากต่างจังหวัด

## 13. มาตรการสำหรับนักท่องเที่ยวในประเทศไทย

## 14.มาตรการสำหรับนักท่องเที่ยวต่างประเทศที่เดินทางมาจากพื้นที่นำร่อง

## ระเบียบวาระที่ 4 เรื่องเพื่อพิจารณา

4.2 ประกาศจังหวัดพังงา เรื่อง กำหนดสถานที่กักกันในชุมชน(Community Isolation) ให้เป็นศูนย์แยกกักในชุมชน (ศูนย์พักคอย) อำเภอตะกั่วป่า

-โรงเรียนบ้านน้ำเค็ม หมู่ที่ 2 ตำบลบางม่วง อำเภอตะกั่วป่า จังหวัดพังงา

โดย....เลขานุการ

## ระเบียบวาระที่ 5 เรื่องอื่น ๆ



# ขอประชาชนปฏิบัติตามมาตรการ DMHTTA



สำนักงานสาธารณสุขจังหวัดพังงา  
Phangnga Province Public Health Office



นายจำเริญ ทิพนพวงศ์ธาดา  
ผู้ว่าราชการจังหวัดพังงา



**D**-อยู่ห่างไว้



**M**-ใส่แมสก์กัน



**H**-หมั่นล้างมือ



**T**-ตรวจวัดอุณหภูมิ



**T**-ตรวจเชื้อโควิด



**A**-ใช้แอปไทยชนะ  
และหมอชนะ

FB : สำนักงานสาธารณสุขจังหวัดพังงา  
ศูนย์สื่อสารความเสี่ยง สสจ.พังงา โทร 098-1313422

