



การประชุมคณะกรรมการโรคติดต่อจังหวัดพังงา
ตามพระราชบัญญัติโรคติดต่อ พ.ศ. 2558
ครั้งที่ 39/ 2564

วันที่ 9 กันยายน 2564

ณ ห้องประชุมภูผา ศาลากลางจังหวัดพังงา

ระเบียบวาระที่ 1 เรื่องที่ประธานแจ้งให้ที่ประชุมทราบ

ระเบียบวาระที่ 2 รับรองรายงานการประชุม

รายงานการประชุมคณะกรรมการโรคติดต่อจังหวัดพังงา ครั้งที่ 38 /2564
วันที่ 2 กันยายน 2564 เวลา 08.00-10.30 น.

ระเบียบวาระที่ 3 เรื่องเพื่อทราบ

3.1 สถานการณ์โรคติดเชื้อไวรัสโคโรนา 2019

โดย เลขานุการคณะกรรมการโรคติดต่อจังหวัดพังงา



สถานการณ์ COVID-19 ทั่วโลก 219 ประเทศ 2 เขตบริหารพิเศษ 2 เรือสำราญ

Confirmed 222,737,866
+ 519,386

Severe 104,636
- 464 (0.05%)

Recovered 199,246,415
+ 575,339 (89.45%)

Deaths 4,599,534
+ 8,448 (2.06%)

PLACES		CONFIRMED	NEW CASES	DEATHS	ACTIVE CASES	PLACES		CONFIRMED	NEW CASES	DEATHS	ACTIVE CASES
1	USA	41,206,672	107,060	669,022(815)	9,015,387	11	Spain	4,892,640	5,246	85,066(138)	304,370
2	India	33,095,450	38,130	441,443(368)	397,455	12	Italy	4,579,502	4,720	129,638(71)	133,787
3	Brazil	20,913,578	13,645	584,208(342)	396,724	13	Indonesia	4,140,634	7,201	137,156(683)	138,630
4	UK	7,056,106	37,489	133,483(209)	1,255,115	14	Germany	4,029,849	9,276	92,949(47)	153,100
5	Russia	7,047,880	17,425	188,785(795)	556,845	15	Mexico	3,449,295	5,127	264,541(330)	388,883
6	France	6,854,028	14,534	115,159(152)	320,645	16	Poland	2,891,071	406	75,392(13)	157,934
7	Turkey	6,542,654	23,638	58,651(274)	489,609	17	South Africa	2,829,435	5,372	83,899(282)	135,236
8	Argentina	5,211,801	4,106	112,851(178)	189,497	18	Ukraine	2,300,504	2,197	54,054(53)	31,844
9	Iran	5,184,124	27,138	111,892(635)	649,492	19	Peru	2,156,451	943	198,568(45)	N/A
10	Colombia	4,921,410	1,637	125,378(47)	39,056	20	Philippines	2,121,308	18,012	34,498(161)	158,637

29 Thailand 1,322,519(+14,176) cases 13,511(+228) Deaths

(ข้อมูล ณ วันที่ 8 กันยายน 2564 เวลา 10.00 น.)

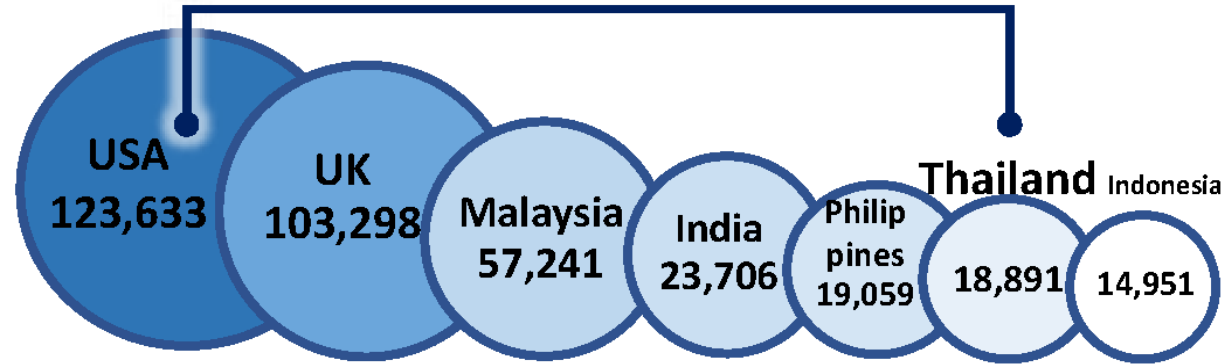
ที่มา : worldometers



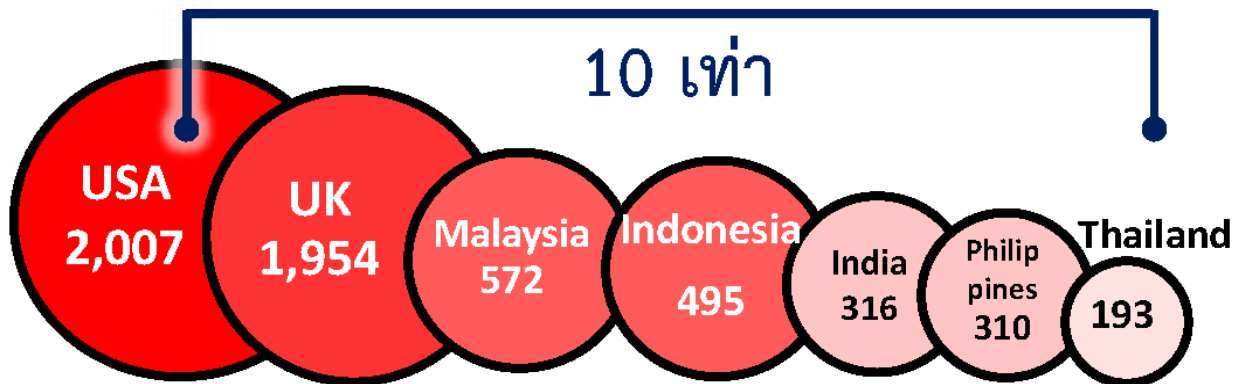
สถานการณ์ COVID-19 ประเทศในทวีปเอเชีย

ประเทศในเอเชียพบผู้ป่วยเริ่มลดลง

อัตราป่วย ต่อประชากร 1 ล้านคน
8 เท่า



อัตรามรณะ ต่อประชากร 1 ล้านคน



(ข้อมูล ณ วันที่ 8 กันยายน 2564 เวลา 10.00 น.) ที่มา : worldometers

	PLACES	CONFIRMED	NEW CASES	DEATHS	ACTIVE CASES
2	India	33,095,450	38,130	441,443(368)	397,455
13	Indonesia	4,140,634	7,201	137,156(683)	138,630
20	Philippines	2,121,308	18,012	34,498(161)	158,637
23	Malaysia	1,880,734	18,547	18,802(311)	252,002
26	Japan	1,580,517	8,234	16,387(33)	183,163
27	Bangladesh	1,519,805	2,639	26,684(56)	32,367
29	Thailand	1,322,519	14,176	13,511(228)	142,644
31	Pakistan	1,186,234	3,316	26,330(98)	92,315
50	Vietnam	550,996	14,208	13,701(316)	225,585
62	Myanmar	420,402	2,431	16,082(97)	36,254
81	S. Korea	265,423	1,596	2,334(3)	25,803
107	Cambodia	96,339	511	1,981(11)	2,740
109	China	95,083	36	4,636	795
116	Singapore	69,233	332	55	2,436
151	Laos	16,365	307	16	10,781
186	Brunei	3,567	103	16(1)	1,493



รายงานสถานการณ์ COVID-19 ในประเทศไทย

ระลอกใหม่ เมษายน ประเทศไทย ตั้งแต่วันที่ 1 เม.ย. - 8 ก.ย. 64

ผู้ป่วยรายใหม่วันนี้

+14,176 ราย

ติดเชื้อ ในประเทศ	ติดเชื้อจาก ต่างประเทศ
13,654 ราย	16 ราย

จากเรือนจำ/
ที่ต้องขัง **506** ราย

ผู้ป่วยรายใหม่
จากระบบเฝ้าระวังและระบบบริการฯ
ค้นหาผู้ติดเชื้อเชิงรุกในชุมชน
จากเรือนจำ / ที่ต้องขัง
ผู้ที่เดินทางจากต่างประเทศ

รวม 14,176 ราย

ผู้ป่วยยืนยันสะสม

1,293,656 ราย

ผู้ป่วยยืนยันสะสมตั้งแต่ปี 63

1,322,519 ราย

ประวัติเสี่ยง

11,940 ราย

1,714 ราย

506 ราย

16 ราย

หายป่วยแล้ว

+16,769 ราย

หายป่วยสะสม **1,138,938** ราย

หายป่วยสะสมตั้งแต่ปี 63

1,166,364 ราย

ผู้รับวัคซีน

ฉีดแล้ว **37,461,284** โดส

เข็มที่ 1

+399,650 ราย

สะสม 25,954,106 ราย

เข็มที่ 2

+424,676 ราย

สะสม 10,900,001 ราย

เข็มที่ 3

+1,687 ราย

สะสม 607,177 ราย

ข้อมูล 28 ก.พ. - 7 ก.ย. 2564

เสียชีวิต

+228 คน

เสียชีวิตสะสม

13,417 คน 1.04 %

เสียชีวิตสะสมตั้งแต่ปี 63

13,511 คน 1.02 %

ผู้ป่วยรักษาอยู่

142,644 ราย

ใน รพ. **42,034** ราย

รพ.สนามและอื่นๆ **100,610** ราย

อาการหนัก **4,387** ราย

(ใส่เครื่องช่วยหายใจ **960** ราย)



จำนวนผู้ติดเชื้อโควิดในประเทศไทยใหม่ และสะสม วันที่ 1 เม.ย. 64 – 8 ก.ย. 64 เวลา 01:00 น.

ที่	จังหวัด	1 เม.ย. – 1 ก.ย.	2-ก.ย.	3-ก.ย.	4-ก.ย.	5-ก.ย.	6-ก.ย.	7-ก.ย.	8-ก.ย.	รวม(ราย)
รวม		1,188,188	14,939	14,651	15,936	15,424	13,971	13,815	14,160	1,291,084
1	กรุงเทพมหานคร	283,282	3,322	3,428	3,835	3,906	3,610	3,997	3,691	309,071
2	สมุทรปราการ	81,201	1,220	1,237	1,570	988	868	1,140	955	89,179
3	สมุทรสาคร	75,050	733	859	895	843	711	694	641	80,426
4	ชลบุรี	63,304	881	822	955	938	703	718	846	69,167
5	เรือ่นจำฯ	57,838	356	256	277	468	444	518	506	60,663
6	นนทบุรี	44,258	270	278	468	426	300	249	362	46,611
7	ปทุมธานี	32,047	188	182	162	138	88	108	130	33,043
8	นครปฐม	26,546	341	222	340	256	249	200	167	28,321
9	ฉะเชิงเทรา	23,703	261	230	262	348	178	174	210	25,366
10	พระนครศรีอยุธยา	20,589	494	260	235	354	294	311	388	22,925
11	ระยอง	18,248	340	541	446	402	464	357	473	21,271
12	สงขลา	19,426	254	279	224	227	263	200	369	21,242
13	ราชบุรี	17,919	349	340	502	741	267	439	528	21,085
14	นครราชสีมา	18,739	279	283	296	274	278	186	205	20,540
15	สระบุรี	18,725	310	268	280	252	245	201	145	20,426

หมายเหตุ * ปรับข้อมูลจำนวนผู้ติดเชื้อ เฉพาะกลุ่มผู้ติดเชื้อภายในประเทศ ไม่รวมกลุ่มขนส่งสินค้า ยืนยันผลการติดเชื้อจากการสอบสวนโรคในระบบรายงาน ในช่วงต้นการระบาดระลอกใหม่ และไม่ับผู้ป่วยในสถานกักกัน



จำนวนผู้ติดเชื้อโควิดในประเทศไทยใหม่ และสะสม วันที่ 1 เม.ย. 64 – 8 ก.ย. 64 เวลา 01:00 น.

ที่	จังหวัด	1 เม.ย. – 1 ก.ย.	2-ก.ย.	3-ก.ย.	4-ก.ย.	5-ก.ย.	6-ก.ย.	7-ก.ย.	8-ก.ย.	รวม(ราย)
63	เลย	2,588	10	19	5	12	12	10	2	2,658
64	อุทัยธานี	2,509	35	28	33	13	17	7	15	2,657
65	อำนาจเจริญ	2,526	21	6	7	1	7	19	12	2,599
66	น่าน	2,204	13	5	12	12	20	16	8	2,290
67	สิงห์บุรี	2,092	29	21	28	16	10	13	20	2,229
68	ลำปาง	2,027	8	4	0	6	23	2	6	2,076
69	ชัยนาท	1,930	14	14	9	11	7	22	23	2,030
70	กระบี่	1,613	24	20	66	35	23	121	81	1,983
71	มุกดาหาร	1,855	8	7	12	16	10	13	6	1,927
72	บึงกาฬ	1,652	5	6	9	3	1	11	3	1,690
73	พะเยา	1,567	6	5	33	18	12	9	7	1,657
74	แพร่	1,380	10	6	2	7	13	3	4	1,425
75	ลำพูน	1,154	27	14	2	4	34	72	52	1,359
76	สตูล	1,115	14	31	43	38	18	32	11	1,302
77	พังงา	1,075	21	31	23	4	26	36	46	1,262
78	แม่ฮ่องสอน	282	12	2	1	2	12	9	8	328

หมายเหตุ * ปรับข้อมูลจำนวนผู้ติดเชื้อ เฉพาะกลุ่มผู้ติดเชื้อภายในประเทศ ไม่รวมกลุ่มขนส่งสินค้า ยืนยันผลการติดเชื้อจากการสอบสวนโรคในระบบรายงาน ในช่วงต้นการระบาดระลอกใหม่ และไม่ับผู้ป่วยในสถานกักกัน



จำนวนผู้ติดเชื้อรายใหม่และสะสม เขตสุขภาพที่ 11
วันที่ 2 เมษายน - 9 กันยายน 2564

จังหวัด	จำนวนป่วย/ตาย								รวมป่วย	รวมตาย	อัตราป่วยตาย
	2 เม.ย. - 2 ก.ย.	3 ก.ย.	4 ก.ย.	5 ก.ย.	6 ก.ย.	7 ก.ย.	8 ก.ย.	9 ก.ย.			
เขตสุขภาพที่ 11	33,811/202	959/8	912/7	918/7	913/8	982/10	1,006/4	484/4	39,985	250	0.63
นครศรีฯ	8,211/58	149/6	163	159	127/2	210	245	231/2	9,495	68	0.72
สุราษฎร์ฯ - ในประเทศ - Samui Plus Model	7,172/41 7,167/41 5	211 211 0	180/1 180/1 0	160 160 0	141 141 0	126 126 0	151 150 1	192/2 192/2 0	8,333 8,327 6	44	0.53
ระนอง	6,273/49	138/1	135/2	129/3	81/2	148/3	113/3	0	7,017	63	0.90
ภูเก็ต - ในประเทศ - Phuket Sandbox - ต่างประเทศ	4,775/20 4,667/20 85 23	228 228 0 0	243/1 240/1 3 0	241/4 241/4 0 0	232/2 232/2 0 0	234/3 234/3 0 0	219 219 0 0	0 0 0 0	6,172 6,061 88 23	30	0.49
ชุมพร	4,599/25	144/1	152/3	180	175/2	137/3	168/1	0	5,555	35	0.63
กระบี่	1,654/3	66	35	23	121	81	89	46	2,115	3	0.14
พังงา	1,127/6	23	4	26	36	46/1	21	15	1,298	7	0.54





สถานการณ์โรคติดเชื้อ COVID-19 จังหวัดพังงา

ระลอกเมษายน 2564 ประจำวันที่ 9 กันยายน 2564 สำนักงานสาธารณสุขจังหวัดพังงา

ผู้ป่วยรายใหม่วันนี้

ในจังหวัด	รับจากต่างจังหวัด
+14 ราย	+1 ราย

ผู้ป่วยยืนยันสะสม

1,298 ราย

ไทย 879

ต่างด้าว 419

การพบผู้ป่วย

Self report	0	ราย
PUI : walk In	247	ราย
Active case finding	234	ราย
Contact tracing	817	ราย

ผู้ป่วยกำลังรักษา

ในจังหวัด	รับจากต่างจังหวัด
278 ราย	6 ราย

รักษาที่ รพ.

กำลังรักษา

รพ.พังงา	1
รพ.ตะกั่วป่า	17
รพ.ห้วยเหมืองชัยพัฒนา	11
รพ.คุระบุรีชัยพัฒนา	2
รพ.ตะกั่วทุ่ง	6
รพ.กษปงชัยพัฒนา	1
รพ.สนามอันตามัน	51
รพ.สนามอนุบาลบ้านเด็ก	51
รพ.สนามโชคอำนวย	46
รพ.สนาม อ.ตะกั่วป่า	51
รพ.สนามพุทธรักษา ห้วยเหมือง	15
รพ.สนามโคกกลอย	16
รพ.สนามเรือนจำตะกั่วป่า	1
อยู่ระหว่างรับมารักษา รพ.	15
รวม	284

ประเภทผู้ป่วยที่กำลังรักษา

Asymptomatic	182	ราย
Mild symptom	129	ราย
Pneumonia	1	ราย

ผู้ป่วยหายแล้ว

ในจังหวัด	รับจากต่างจังหวัด
830 ราย	177 ราย

เสียชีวิต

7 ราย

จำนวนผู้ได้รับวัคซีน

ได้รับแล้ว 141,174

ร้อยละ 52.10

ข้อมูล 5 เม.ย. - ก.ย. 64

เข็มที่ 1



Sinovac / Sinopharm / Astra Zeneca / Pfizer

141,174

เข็มที่ 2



Sinovac / Sinopharm / Astra Zeneca / Pfizer

94,405

Booster



Astra Zeneca / Pfizer

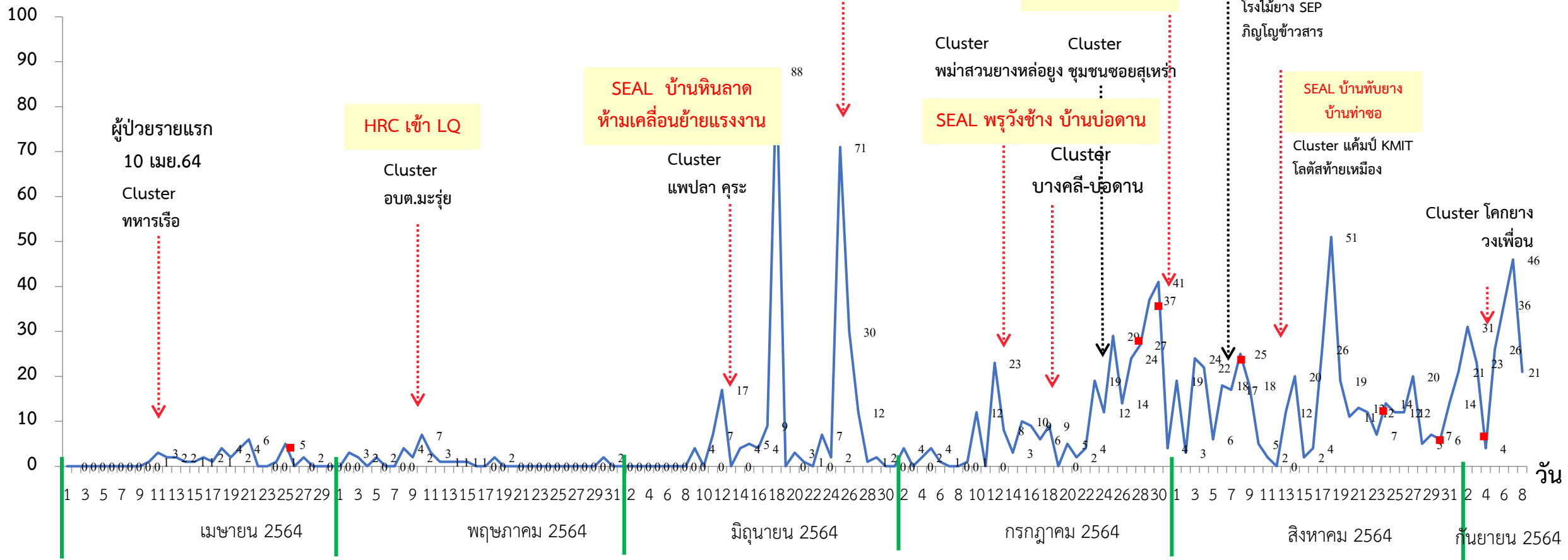
2,841





ผู้ป่วยยืนยัน COVID-19 จังหวัดพังงา ปี 2564 (N=1,283)

จำนวน(ราย)



ยกระดับ ด้านระหว่างจังหวัด
SEAL ชอยสุเหร่า /ปอดาน/ฝ่ายท่า

SEAL ชอยสุเหร่า
ปิด รร.

Cluster พม่าสวนยางหล่ออยู่ ชุมชนชอยสุเหร่า
SEAL พรุ้งช้าง บ้านปอดาน

Cluster
โรงไม้ยาง SEP
ภิญโญข้าวสาร

SEAL บ้านทับยาง
บ้านท่าขอ
Cluster คัมป์ KMIT
โลตัสท้ายเหมือง

Cluster โคกยาง
วงเพื่อน

ผู้ป่วย COVID-19 เสียชีวิต จังหวัดพังงา N=7

เสียชีวิตสะสม

7 ราย

100%

ติดเชื่อในจังหวัด



ประวัติการได้รับวัคซีน

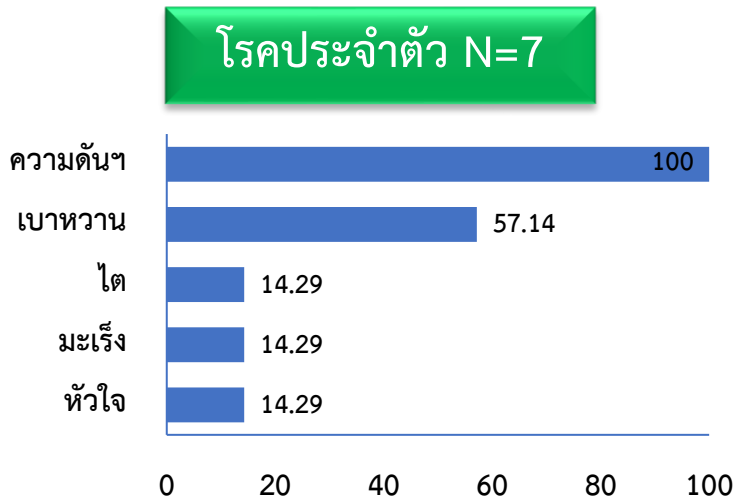
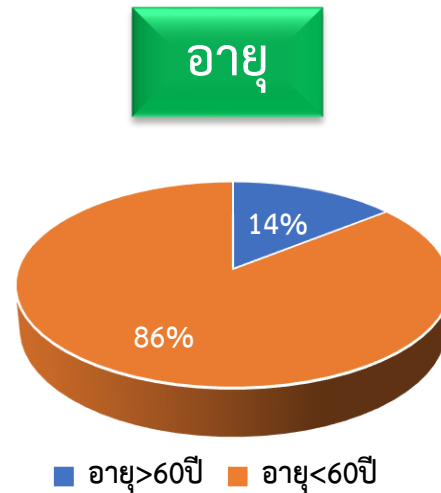
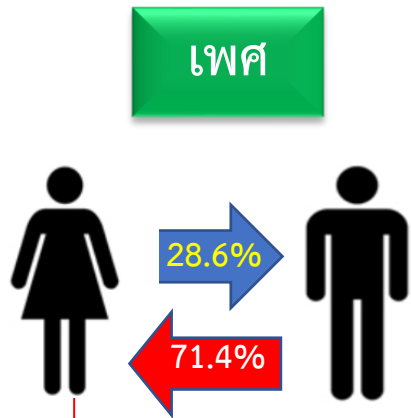
- ✓ ไม่เคยได้รับ 85.71% (6 คน)
- ✓ AZ1 14.29% (1 คน)

ระยะเวลาเริ่มป่วย-เสียชีวิต

ค่า Median 14.2 วัน
(ต่ำสุด 1 วัน สูงสุด 31 วัน)

รายที่ 7

- หญิง อายุ 87 ปี
- ม.3 ต.คุระ
- รักษา 10 วัน
- ปฏิเสธฉีดวัคซีน
- โรคกล้ามเนื้อหัวใจขาดเลือด



■ มีผู้ป่วยเสียชีวิต = 1 ราย
■ มีผู้ป่วยเสียชีวิต > 1 ราย
■ ไม่มีผู้ป่วยเสียชีวิต



ผังความเชื่อมโยงผู้ป่วย Cluster อ.ตะกั่วทุ่ง จังหวัดพังงา

N= 13

1

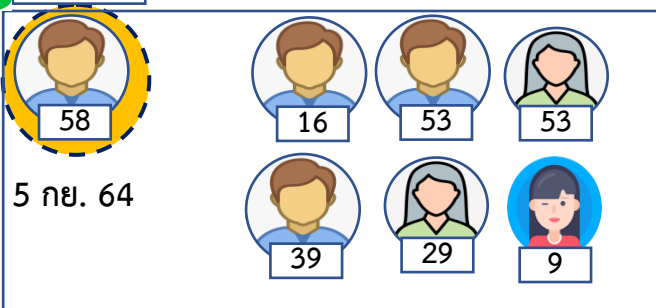


ส่งสับประรด ภูเก็ต

N=7



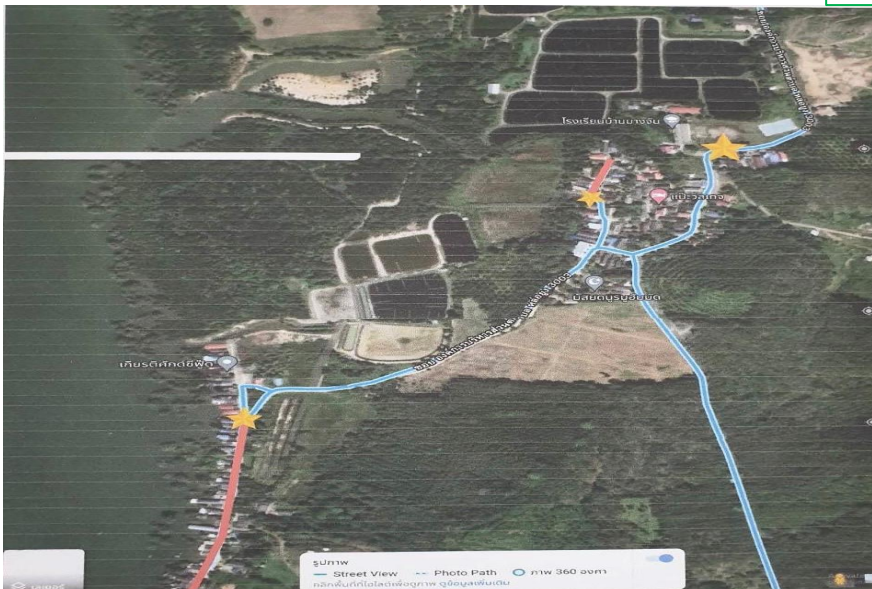
index



5 กย. 64

7 กย. 64

ปิดซอย ม.7 หล่อยุง



2

ร้านปิววานิช ตลาดสดโคกกลอย

ตลาดสดโคกกลอย

3 กย. 64



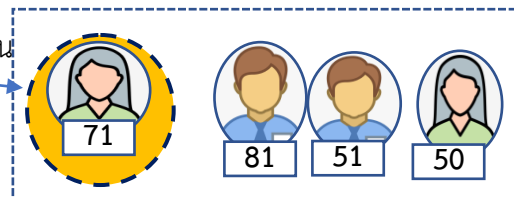
N=5

index



เก็บค่าเช่าแผงรองเท้า

เพื่อนบ้าน



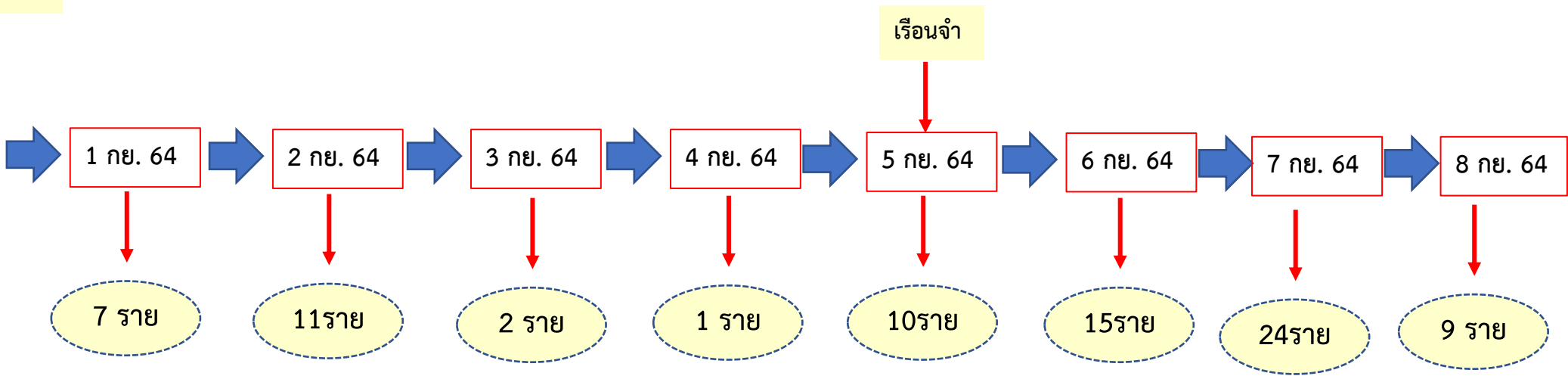
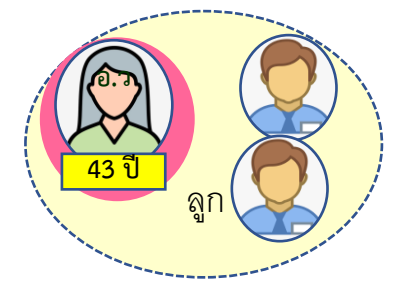
4-5 กย. 64



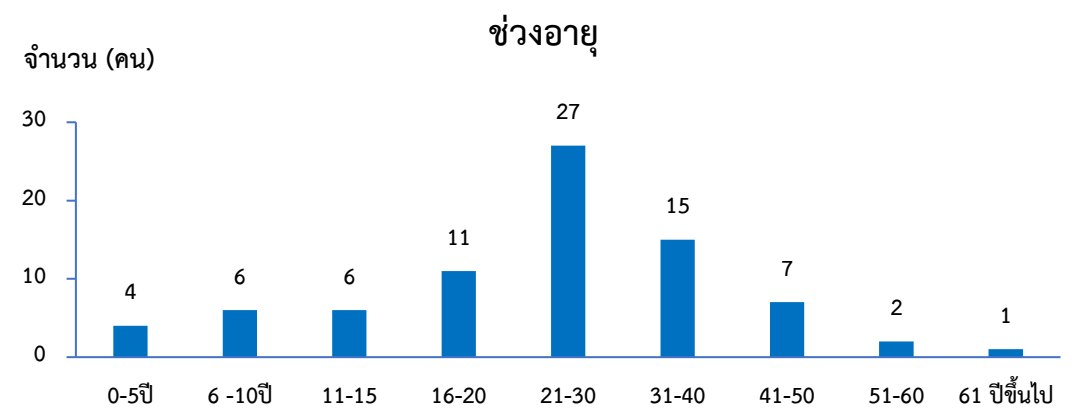
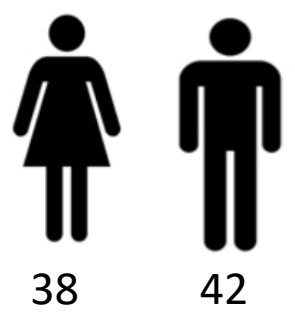
จำนวนผู้ป่วย Cluster กลุ่มเพื่อน อำเภอตะกั่วป่า จังหวัดพังงา

N=80

Index case 31 สค 64



ตำบล	จำนวน
คึกคัก	13
ตะกั่วป่า	9
บางไทร	1
บางนายสี	24
บางม่วง	33



➤ กลุ่มเป้าหมาย คนเรือ (n = 2,500)

เริ่มตรวจเรือวันที่ 10 กันยายน 2564

- ❑ ตามชื่อเรือที่แจ้งกับทาง PIPO
- ❑ ยอด 20 % ของลูกเรือ ตรวจด้วย ATK (ถ้าเจอ 1 คน ตรวจทั้งลำด้วย RT-PCR) กำหนดให้เรือห้ามออกทำการประมง ให้รอผล lab ออกก่อน
- ❑ เมื่อทราบผล PCR นำผู้ป่วยส่งรักษาโรงพยาบาลสนาม

** ที่เหลือสามารถทำงานได้ตามมาตรการ DMHTT

➤ กลุ่มเป้าหมาย คนแพ (n= 500) (เสมียนแพ, พนักงานตักปลา, จนท.อื่นๆ ที่อาศัยบริเวณแพปลา)

ตรวจด้วย ATK

- ❑ ครั้งที่ 1 วันที่ 9 กันยายน 2564
- ❑ ครั้งที่ 2 เฉพาะ HRC วันที่ 15 กันยายน 2564

กรณี ATK + ส่งตรวจแบบ RT-PCR

- ผลยืนยันบวกส่งต่อ รพ.สนาม
- ผลยืนยันลบส่งต่อ LQ

***ให้เจ้าของแพทำบัญชีรายชื่อคนในแพ

7 กันยายน 2564

7 กันยายน 2564

➤ กลุ่มเป้าหมาย คนฝั่ง (n= 100) (ประชาชน 3 ซอยที่ปิดไว้)

ตรวจวันที่ 16 กันยายน 2564

- ❑ สุ่มบ้านละ 1 คน

กรณี ATK + ให้ส่งตรวจแบบ RT-PCR ผู้สัมผัสร่วมบ้านตรวจ ATK
กรณี ATK - ปฏิบัติตัวตามมาตรการ DMHTT

- ผลยืนยันบวกส่งต่อ รพ.สนาม
- ผลยืนยันลบส่งต่อ LQ

7 กันยายน 2564



โรงพยาบาลสนาม จังหวัดพังงา = 598 เตียง ย้งว่าง = 314 เตียง



อาคารลีลาวดี



อันดามัน



รพ.สนาม	จำนวนผู้ป่วย	เตียงว่าง
ลีลาวดี(30)	-	30
อันดามัน(114)	51	63
อบจ.พังงา (46)	ปรับปรุง	-



อาคารหอสมุด สนามกีฬา ท.ตะกั่วป่า

รพ.สนาม	จำนวนผู้ป่วย	เตียงว่าง
ตะกั่วป่า (50)	50	0



เรือนจำตะกั่วป่า

รพ.สนาม	จำนวนผู้ป่วย	เตียงว่าง
เรือนจำตะกั่วป่า (10)	1	9



อาคารเอนกประสงค์อำเภอท้ายเหมือง

รพ.สนาม	จำนวนผู้ป่วย	เตียงว่าง
พุทธรักษา ทม.(40)	15	25



โรงเรียนโชคอำนวย คุระบุรี



โรงเรียนอนุบาลบ้านเด็ก คุระบุรี

รพ.สนาม	จำนวนผู้ป่วย	เตียงว่าง
อนุบาลบ้านเด็ก 102	51	51
บ้านโชคอำนวย 157	46	111



รพ.สนาม	จำนวนผู้ป่วย	เตียงว่าง
โคกกลอย(28)	16	63

รายงานความพร้อมจำนวนเตียงว่างสำหรับผู้ป่วย COVID-19 จังหวัดพังงา



ชื่อโรงพยาบาล
รพ.พังงา
รพ.เกาะยาวฯ
รพ.ตะกั่วทุ่ง
รพ.ทับปุด
รพ.ตะกั่วป่า
รพ.กะปงฯ
รพ.ท้ายเหมืองฯ
รพ.คุระบุรีฯ
รพ.สนาม อบจ. พังงา
รพ.สนามอนุบาลบ้านเด็กเก่า
รพ.สนามโชคอำนวย
รพ.สนามเทศบาลอ.ตะกั่วป่า
รพ.สนามอาคารลีลาวดี
รพ.สนามพุทธรักษา
รพ.สนาม อ.ตะกั่วทุ่ง
รพ.สนาม ศูนย์อัมตามัน
รวม

เตียงว่างระดับ 3 สีแดง		
All R	Mod. AIIR	Cohort ICU
1	4	4
-	-	-
-	-	-
-	-	-
ชำรุด	1	-
-	-	-
-	-	-
-	-	-
-	-	-
-	-	-
-	-	-
-	-	-
-	-	-
-	-	-
-	-	-
-	-	-
-	-	-
1	5	4

เตียงว่างระดับ 2 สีเหลือง		
Mod.AIIR	Isolate Room	Cohort ward
-	13	18
1	2	-
0	0	-
ปิดปรับปรุง	ปิดปรับปรุง	-
-	1	-
0	3	-
1	0	4
0	2	-
-	-	-
-	-	-
-	-	-
-	-	-
-	-	-
-	-	-
-	-	-
-	-	24
2	21	46

เตียงว่างระดับ 1 สีเขียว
รพ.สนาม
-
-
-
-
-
-
-
-
-
46
51
111
0
30
25
12
39
314

ผู้ป่วยสีแดง 1 ราย

ผู้ป่วยสีเหลือง 88 ราย

ผู้ป่วยสีเขียว 179 ราย

ข้อมูล ณ วันที่ 8 ก.ย. 2564 เวลา 15.30น.

มี 11 ใช้ 1 ว่าง 10

มี 70 ใช้ 1 ว่าง 69

มี 598 ใช้ 284 ว่าง 314



การติดตามตรวจสอบสถานประกอบกิจการ
ในสถานการณ์การแพร่ระบาดของ COVID-19 จังหวัดพังงา

ร้านอาหาร

สรุปภาพรวมจังหวัด	
ประเมิน	ผ่าน
550	550 (100%)

อำเภอตะกั่วทุ่ง	
ประเมิน	ผ่าน
38	38 (100%)

อำเภอทับปุด	
ประเมิน	ผ่าน
50	50 (100%)

อำเภอเมืองพังงา	
ประเมิน	ผ่าน
195	195 (100%)

อำเภอตะกั่วป่า	
ประเมิน	ผ่าน
98	98 (100%)

อำเภอท้ายเหมือง	
ประเมิน	ผ่าน
89	89 (100%)

อำเภอเกาะยาว	
ประเมิน	ผ่าน
32	32 (100%)

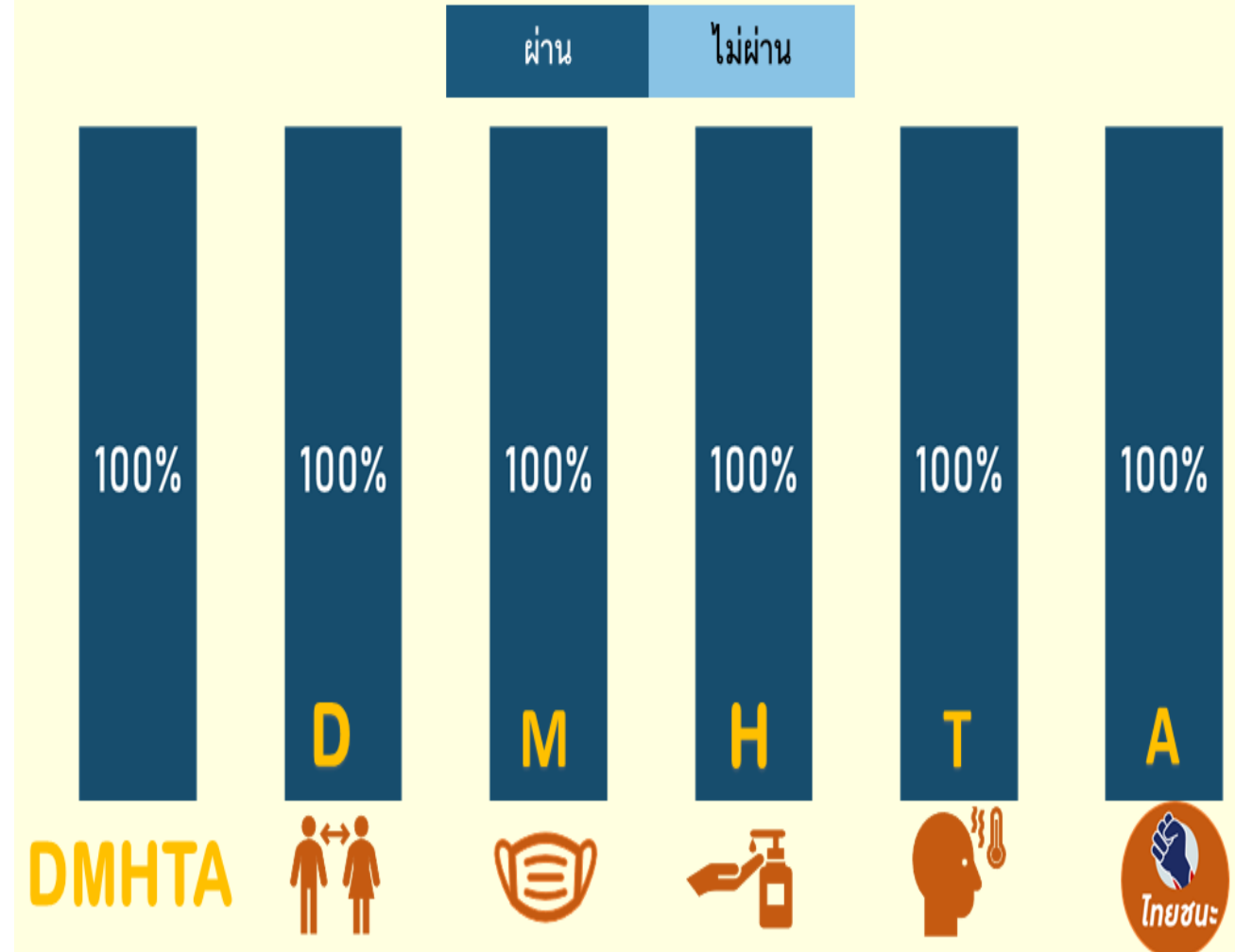
อำเภอคุระบุรี	
ประเมิน	ผ่าน
15	15 (100%)

อำเภอกะปง	
ประเมิน	ผ่าน
33	33 (100%)



การติดตามตรวจสอบสถานประกอบกิจการ
ในสถานการณ์การแพร่ระบาดของ COVID-19 จังหวัดพังงา

ร้านอาหาร (พิจารณาตามมาตรการ DMHTTA)



หมายเหตุ: ไม่พิจารณาเกณฑ์ T: Testing ตรวจหาเชื้อ COVID-19

เฝ้าระวัง ป้องกัน COVID-19

การติดตามตรวจสอบสถานประกอบการ
 ในสถานการณ์การแพร่ระบาดของ COVID-19 จังหวัดพังงา

ตลาดสด ตลาดนัด

สรุปภาพรวมจังหวัด

ประเมิน	ผ่าน
64	64 (100%)

อำเภอตะกั่วทุ่ง

ประเมิน	ผ่าน
5	5 (100%)

อำเภอทับปุด

ประเมิน	ผ่าน
8	8 (100%)

อำเภอเมืองพังงา

ประเมิน	ผ่าน
11	11 (100%)

อำเภอตะกั่วป่า

ประเมิน	ผ่าน
8	8 (100%)

อำเภอท้ายเหมือง

ประเมิน	ผ่าน
21	21 (100%)

อำเภอเกาะยาว

ประเมิน	ผ่าน
1	1 (100%)

อำเภอคุระบุรี

ประเมิน	ผ่าน
6	6 (100%)

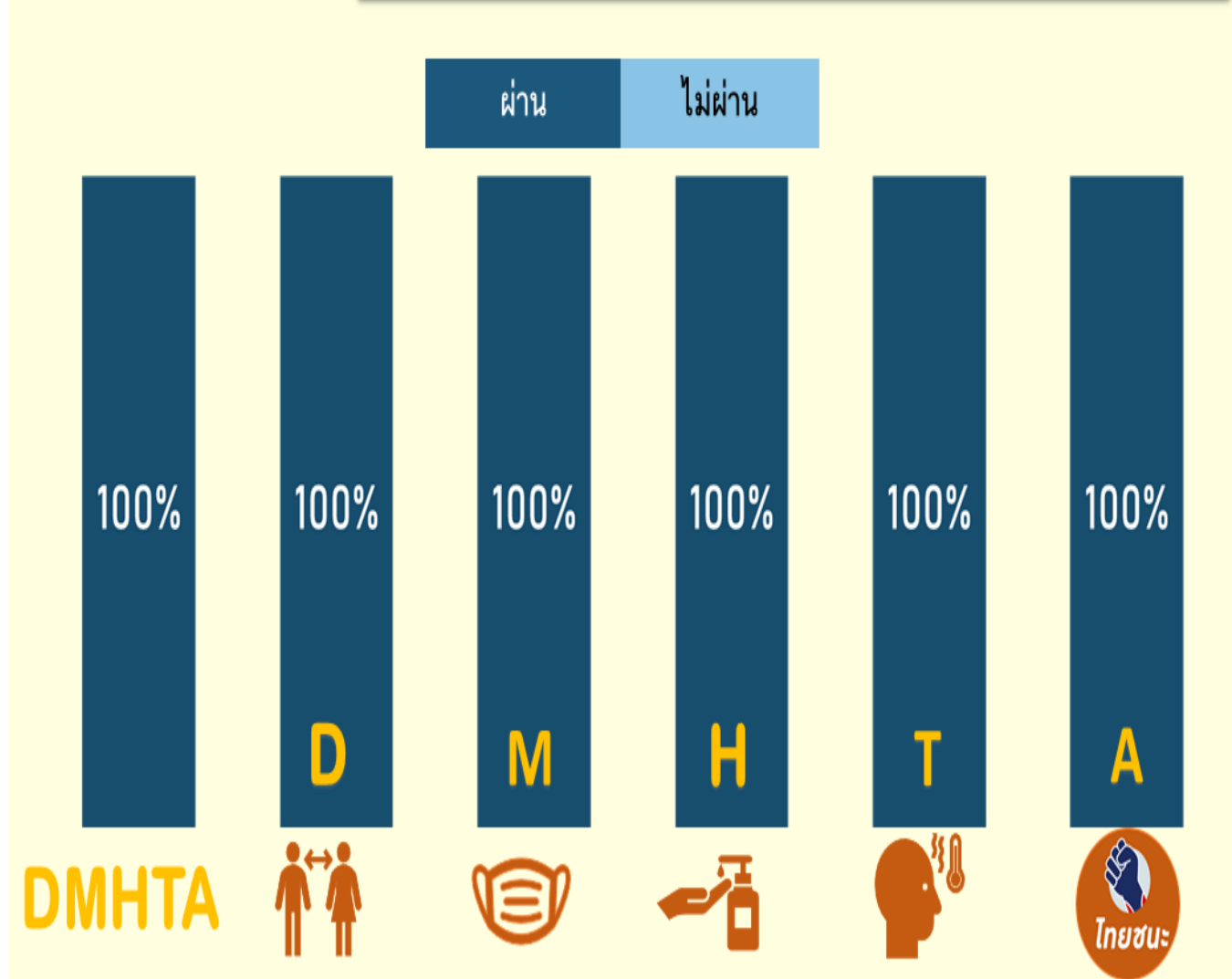
อำเภอกะปง

ประเมิน	ผ่าน
4	4 (100%)

เฝ้าระวัง ป้องกัน COVID-19

การติดตามตรวจสอบสถานประกอบการ
 ในสถานการณ์การแพร่ระบาดของ COVID-19 จังหวัดพังงา

ตลาดสด ตลาดนัด (พิจารณาตามมาตรการ DMHTTA)



หมายเหตุ: ไม่พิจารณาเกณฑ์ T : Testing ตรวจหาเชื้อ COVID-19



ศูนย์บริหารสถานการณ์การแพร่ระบาดของ
โรคติดต่อเชื้อไวรัสโคโรนา 2019 (COVID-19) จังหวัดพังงา (สค.พ.ง.)

สรุปผลการรับวัคซีน COVID-19 จังหวัดพังงา

เป้าหมาย 268,508 คน

ได้รับแล้ว 141,174 ร้อยละ 52.58



เข็มที่ 1

Sinovac / Sinopharm /
Astra Zeneca / Pfizer

141,174 คน



เข็มที่ 2

Sinovac / Sinopharm /
Astra Zeneca / Pfizer

94,405 คน



Booster

Astra Zeneca / Pfizer

2,841 คน

ติดตามอาการภายหลังการฉีดอย่างต่อเนื่องผ่าน หมอพร้อม

สำนักงานสาธารณสุขจังหวัดพังงา

ข้อมูล ณ วันที่ 08/09/64 18.00 น.



ศูนย์บริหารสถานการณ์การแพร่ระบาดของ
โรคติดต่อเชื้อไวรัสโคโรนา 2019 (COVID-19) จังหวัดพังงา (สค.พ.ง.)

จำนวนและร้อยละของประชาชนที่ได้รับการฉีดวัคซีน จังหวัดพังงา จำแนกชายอำเภอ

วันที่ 08 กันยายน 2564 เวลา 18.00 น.



อำเภอ	จำนวน ประชากร รวม	จำนวน คนฉีดวัคซีน	ร้อยละ
เมือง	จำนวน 41,745	จำนวน AZ = 8,783 SV = 14,181 PZ = 343	55.83
ท้ายเหมือง	จำนวน 48,671	จำนวน AZ = 9,028 SV = 14,112	47.54
ตะกั่วป่า	จำนวน 50,176	จำนวน AZ = 10,794 SV = 19,240 PZ = 151	60.16
ตะกั่วทุ่ง	จำนวน 44,915	จำนวน AZ = 6,925 SV = 13,187	44.78
ทับปุด	จำนวน 26,132	จำนวน AZ = 4,250 SV = 7,000	43.05
คุระบุรี	จำนวน 27,950	จำนวน AZ = 4,828 SV = 9,944	52.85
กะปง	จำนวน 14,396	จำนวน AZ = 3,678 SV = 4,455	56.49
เกาะยาว	จำนวน 14,523	จำนวน AZ = 4,387 SV = 5,888	70.75
รวม	จำนวน 268,508	จำนวน AZ = 52,673 SV = 88,007 PZ = 494	52.58

สำนักงานสาธารณสุขจังหวัดพังงา



ผลงานและร้อยละของการได้รับวัคซีนโควิด-19 เข็ม 1 (เดือน เม.ย.- 8 ก.ย. 2564)

อำเภอ	กลุ่มผู้สูงอายุ 60 ปี			กลุ่มโรคประจำตัว 7 กลุ่มโรค			หญิงตั้งครรภ์ 12 สัปดาห์ขึ้นไป		
	เป้าหมาย	รวมฉีด	ร้อยละ	เป้าหมาย	รวมฉีด	ร้อยละ	เป้าหมาย	รวมฉีด	ร้อยละ
เมือง	6,860	5,292	77.14	2,397	1,770	73.84	96	7	7.29
ท้ายเหมือง	7,992	5,033	62.98	2,972	2,075	69.82	83	5	6.02
ตะกั่วป่า	7,797	6,230	79.90	3,080	3,045	98.86	87	90	103.45
ตะกั่วทุ่ง	7,305	4,977	68.13	3,160	2,087	66.04	52	64	123.08
ทับปุด	3,916	2,156	55.06	1,499	1,117	74.52	66	21	31.82
คุระบุรี	3,255	2,480	76.19	1,546	1,900	122.90	128	76	59.38
กะปง	2,605	2,074	79.62	1,070	867	81.03	30	29	96.67
เกาะยาว	1,973	1,836	93.06	1,019	1,066	104.61	44	49	111.36
รวม	41,703	30,078	72.12	16,743	13,927	83.18	586	341	58.19

ระเบียบวาระที่ 4 เรื่องเพื่อพิจารณา

4.1 กำหนดให้โรงพยาบาลตะกั่วป่า เป็น Swab center สำหรับนักท่องเที่ยวต่างชาติ
ในโครงการ Phang nga Prompt : AMAZING KHAOLAK KOHYAO (เพิ่มเติม)

โดย....เลขานุการ

ระเบียบวาระที่ 4 เรื่องเพื่อพิจารณา

4.2 มาตรการป้องกัน COVID-19 ในเทศกาลถือศีลกินผัก จังหวัดพังงา และงานวันสาทรเดือนสิบ

โดย...เลขานุการ





มาตรการป้องกัน COVID-19 ในประเพณีวันสาทรเดือนสิบ จังหวัดพังงา

- งดการจัดงานแห่กระเจาด เพื่อลดความเสี่ยงจาก
- จำกัดจำนวนคนที่นั่งในโรงธรรม โดยจัดที่นั่งห่างกันอย่างน้อย 1 เมตร
- หลีกเลี่ยงการร่วมวงรับประทานอาหารที่วัดให้นำอาหารกลับไปรับประทานที่บ้าน



ข้อปฏิบัติสำหรับม้าทรง พิธีเลี้ยง และผู้ประกอบการพิธีกรรม

- การลดจำนวนคนร่วมพิธีกรรม ขณะประกอบพิธีกรรมต่าง ๆ อนุญาต เฉพาะม้าทรง พิธีเลี้ยง กรรมการของศาลเจ้า และผู้ที่เกี่ยวข้องเท่านั้น
- งดการจัดพิธีกรรมที่แสดงอภินิหาร ของม้าทรง เช่น ลุยไฟ ขึ้นบันไดมิด
- งดกิจกรรมการแห่พระในตลาด เพื่อลดการรวมตัวของคน





มาตรการป้องกัน COVID-19 ในเทศกาลถือศีลกินผัก จังหวัดพังงา

ข้อปฏิบัติสำหรับผู้เข้าร่วมพิธีกรรม

- ลงทะเบียน แพลตฟอร์ม “ไทยชนะ” หรือ ในสมุดลงทะเบียน
- ตรวจคัดกรองอาการไข้ ไอ เหนื่อย เป็นหวัด อุณหภูมิร่างกายไม่เกิน 37.5 องศาเซลเซียส
- ผู้ที่มีอาการป่วย เช่น มีไข้ ไอ เจ็บคอ มีน้ำมูก ให้งดการร่วมประกอบพิธีกรรม
- ให้สวมหน้ากากอนามัยและล้างมือด้วยสบู่ หรือแอลกอฮอล์เจล
- ไม่ใช้สิ่งของ เช่น แก้วน้ำ หลอดดูด ช้อน ผ้าเช็ดมือ ผ้าเช็ดหน้า ผ้าเช็ดตัว ร่วมกับผู้อื่น
- หลีกเลี่ยงการอยู่ในสถานที่แออัดและอากาศถ่ายเทไม่ดีเป็นเวลานาน



ข้อปฏิบัติสำหรับโรงงาน และร้านอาหารเจ ในบริเวณศาลเจ้า

- กำหนดเข้าออกทางเดียว จัดจุดล้างมือด้วยสบู่ หรือแอลกอฮอล์เจลหน้าประตูทางเข้า
- การจัดโต๊ะสำหรับรับประทานอาหาร ต้องเว้นระยะห่างอย่างน้อย 1 เมตร
- จำกัดจำนวนคนที่นั่งในโรงเจ โดยมีพื้นที่ไม่น้อยกว่า 4 ตรม./คน หรืออาจนำอาหารกลับไปรับประทานที่บ้าน
- ร้านอาหารที่จำหน่ายในบริเวณศาลเจ้า ต้องกำหนดจุดให้มีระยะห่างระหว่างร้านอาหารหรือรถเข็น อย่างน้อย 1 เมตร

ระเบียบวาระที่ 4 เรื่องเพื่อพิจารณา

4.3 เสนอปิดสถานที่และกำหนดมาตรการเฝ้าระวังควบคุมการแพร่ระบาดของโรคไวรัสโคโรนาของอำเภอตะกั่วทุ่ง

โดย.....หน.ปภ.พังงา

- ม.7 ตำบลหล่อยung
- ปิดซอยฝ่ายใต้ ศาลาเอนกประสงค์ถึงท้ายซอย
- ซอยนาทะเล หน้าที่ทำการผู้ใหญ่บ้านถึงท้ายซอย



ระเบียบวาระที่ 5 เรื่องอื่น ๆ

ขอประชาชนปฏิบัติตามมาตรการ DMHTTA



สำนักงานสาธารณสุขจังหวัดพังงา
Phangnga Province Public Health Office



นายจำเริญ ทิพนพวงศ์ธาดา
ผู้ว่าราชการจังหวัดพังงา



D-อยู่ห่างไว้



M-ใส่แมสก์กัน



H-หมั่นล้างมือ



T-ตรวจวัดอุณหภูมิ



T-ตรวจเชื้อโควิด



A-ใช้แอปไทยชนะ
และหมอชนะ

FB : สำนักงานสาธารณสุขจังหวัดพังงา
ศูนย์สื่อสารความเสี่ยง สสจ.พังงา โทร 098-1313422

