



การประชุมคณะกรรมการโรคติดต่อจังหวัดพังงา  
ตามพระราชบัญญัติโรคติดต่อ พ.ศ. 2558  
ครั้งที่ 42/ 2564

วันที่ 27 กันยายน 2564

ณ ห้องประชุมภูผา ศาลากลางจังหวัดพังงา

ระเบียบวาระที่ 1 เรื่องที่ประธานแจ้งให้ที่ประชุมทราบ

ระเบียบวาระที่ 2 รับรองรายงานการประชุม

รายงานการประชุมคณะกรรมการโรคติดต่อจังหวัดพังงา ครั้งที่ 41 /2564

วันที่ 13 กันยายน 2564 เวลา 08.00-10.30 น.

ระเบียบวาระที่ 3 เรื่องเพื่อทราบ

3.1 สถานการณ์โรคติดเชื้อไวรัสโคโรนา 2019

โดย เลขานุการคณะกรรมการโรคติดต่อจังหวัดพังงา



# สถานการณ์ COVID-19 ทั่วโลก 219 ประเทศ 2 เขตบริหารพิเศษ 2 เรือสำราญ

**Confirmed 232,278,968**  
+ 380,625

**Severe 94,885**  
- 566 (0.04%)

**Recovered 208,887,998**  
+ 403,197 (89.93%)

**Deaths 4,757,346**  
+ 5,961 (2.05%)

| PLACES |           | CONFIRMED  | NEW CASES | DEATHS       | ACTIVE CASES | PLACES |              | CONFIRMED | NEW CASES | DEATHS       | ACTIVE CASES |
|--------|-----------|------------|-----------|--------------|--------------|--------|--------------|-----------|-----------|--------------|--------------|
| 1      | USA       | 43,725,604 | 54,114    | 706,058(765) | 9,857,502    | 11     | Spain        | 4,946,601 | N/A       | 86,229       | 152,205      |
| 2      | India     | 33,651,221 | 28,149    | 446,948(258) | 309,511      | 12     | Italy        | 4,657,215 | 3,525     | 130,653(50)  | 102,574      |
| 3      | Brazil    | 21,343,304 | 15,688    | 594,246(548) | 415,150      | 13     | Indonesia    | 4,206,253 | 2,137     | 141,381(123) | 44,071       |
| 4      | UK        | 7,631,233  | 31,348    | 136,105(122) | 1,335,993    | 14     | Germany      | 4,200,990 | 6,441     | 93,966(33)   | 155,024      |
| 5      | Russia    | 7,398,415  | 22,041    | 203,095(822) | 604,387      | 15     | Mexico       | 3,628,812 | 10,139    | 275,299(564) | 375,213      |
| 6      | Turkey    | 7,013,639  | 26,145    | 62,938(193)  | 478,301      | 16     | Poland       | 2,902,591 | 917       | 75,571(20)   | 166,244      |
| 7      | France    | 6,989,613  | 6,012     | 116,449(29)  | 153,161      | 17     | South Africa | 2,895,976 | 1,634     | 87,001(34)   | 50,701       |
| 8      | Iran      | 5,519,728  | 10,843    | 119,082(290) | 479,668      | 18     | Philippines  | 2,470,235 | 16,907    | 37,405       | 165,110      |
| 9      | Argentina | 5,249,840  | 993       | 114,849(21)  | 25,138       | 19     | Ukraine      | 2,387,750 | 8,267     | 55,557(133)  | 88,984       |
| 10     | Colombia  | 4,950,253  | 1,740     | 126,102(34)  | 34,023       | 20     | Malaysia     | 2,185,131 | 13,899    | 25,159(228)  | 191,434      |

**28 Thailand 1,561,638(+12,353) cases 16,268(+125) Deaths**

(ข้อมูล ณ วันที่ 26 กันยายน 2564 เวลา 10.00 น.)

ที่มา : worldometers



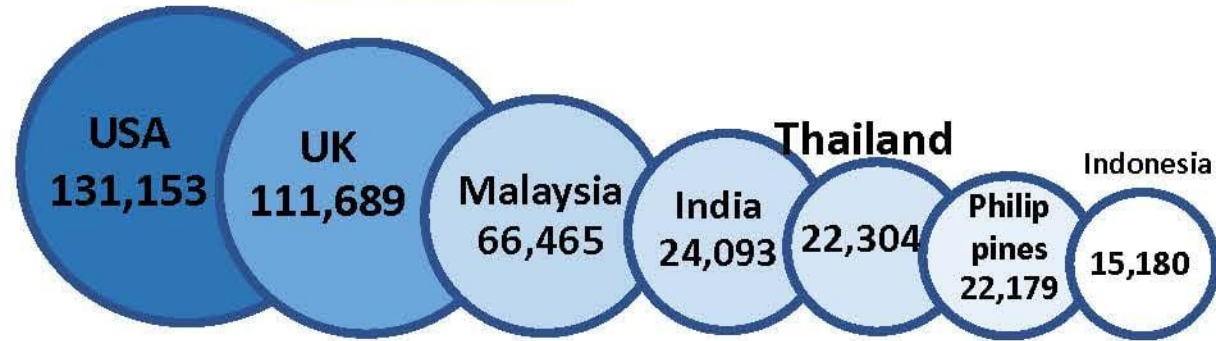


# สถานการณ์ COVID-19 ประเทศในทวีปเอเชีย

ประเทศในเอเชียพบผู้ป่วยอย่างต่อเนื่อง ได้แก่

อินเดีย อินโดนีเซีย มาเลเซีย ฟิลิปปินส์ ปากีสถาน ญี่ปุ่น บังคลาเทศ ไทย

## อัตราป่วย ต่อประชากร 1 ล้านคน



## อัตราตาย ต่อประชากร 1 ล้านคน



|     | PLACES      | CONFIRMED  | NEW CASES | DEATHS       | ACTIVE CASES |
|-----|-------------|------------|-----------|--------------|--------------|
| 2   | India       | 33,651,221 | 28,149    | 446,948(258) | 309,511      |
| 13  | Indonesia   | 4,206,253  | 2,137     | 141,381(123) | 44,071       |
| 18  | Philippines | 2,470,235  | 16,907    | 37,405       | 165,110      |
| 20  | Malaysia    | 2,185,131  | 13,899    | 25,159(228)  | 191,434      |
| 24  | Japan       | 1,689,899  | 2,093     | 17,421(46)   | 44,723       |
| 28  | Thailand    | 1,561,638  | 12,353    | 16,268(125)  | 122,463      |
| 29  | Bangladesh  | 1,550,371  | 818       | 27,393(25)   | 12,811       |
| 31  | Pakistan    | 1,236,888  | 2,060     | 27,524(42)   | 52,042       |
| 44  | Vietnam     | 746,678    | 9,706     | 18,400(180)  | 211,829      |
| 62  | Myanmar     | 456,620    | 1,546     | 17,465(52)   | 29,122       |
| 77  | S. Korea    | 301,172    | 3,273     | 2,450(7)     | 30,582       |
| 107 | Cambodia    | 108,257    | 816       | 2,218(21)    | 5,857        |
| 111 | China       | 96,015     | 38        | 4,636        | 1,013        |
| 112 | Singapore   | 85,953     | 1,443     | 76(3)        | 11,742       |
| 143 | Laos        | 21,527     | 447       | 16           | 15,943       |
| 177 | Brunei      | 6,286      | 326       | 37(4)        | 2,061        |





# รายงานสถานการณ์ COVID-19 ในประเทศไทย

## ระลอกใหม่ เมษายน ประเทศไทย ตั้งแต่วันที่ 1 เม.ย. - 26 ก.ย. 64

ผู้ป่วยรายใหม่วันนี้

**+12,353** ราย

|                           |                           |
|---------------------------|---------------------------|
| ติดเชื้อ<br>ในประเทศ      | ติดเชื้อจาก<br>ต่างประเทศ |
| <b>11,809</b> ราย         | <b>12</b> ราย             |
| จากเรือนจำ/<br>ที่ต้องขัง | <b>532</b> ราย            |

ผู้ป่วยยืนยันสะสม

**1,532,775** ราย

ผู้ป่วยยืนยันสะสมตั้งแต่ปี 63  
**1,561,638** ราย

หายป่วยแล้ว

**+14,305** ราย

หายป่วยสะสม **1,395,481** ราย  
หายป่วยสะสมตั้งแต่ปี 63  
**1,422,907** ราย

เสียชีวิต

**+125** คน

เสียชีวิตสะสม  
**16,174** คน 1.06 %  
เสียชีวิตสะสมตั้งแต่ปี 63  
**16,268** คน 1.04 %

### ประวัติเสี่ยง

- ผู้ป่วยรายใหม่  
จากระบบเฝ้าระวังและระบบบริการฯ
- ค้นหาผู้ติดเชื้อเชิงรุกในชุมชน
- จากเรือนจำ / ที่ต้องขัง
- ผู้ที่เดินทางจากต่างประเทศ

|                   |
|-------------------|
| <b>10,809</b> ราย |
| <b>1,000</b> ราย  |
| <b>532</b> ราย    |
| <b>12</b> ราย     |

**รวม 12,353 ราย**

ข้อมูล 28 ก.พ.- 25 ก.ย. 2564 ผู้รับวัคซีน

**ฉีดแล้ว 50,101,055 โดส**

ที่มา : หมอพร้อม

|           |                     |
|-----------|---------------------|
| เข็มที่ 1 | <b>+40,659</b> ราย  |
|           | สะสม 31,352,795 ราย |
| เข็มที่ 2 | <b>+67,821</b> ราย  |
|           | สะสม 17,667,069 ราย |
| เข็มที่ 3 | <b>+3,735</b> ราย   |
|           | สะสม 1,080,391 ราย  |
| เข็มที่ 4 | <b>+0</b> ราย       |
|           | สะสม 800 ราย        |

ผู้ป่วยรักษาอยู่

**122,463** ราย

ใน รพ. **35,051** ราย  
รพ.สนามและอื่นๆ **87,412** ราย

อาการหนัก **3,324** ราย  
(ใส่เครื่องช่วยหายใจ **724** ราย)





# จำนวนผู้ติดเชื้อโควิดในประเทศไทยรายใหม่ และสะสม วันที่ 1 เม.ย. 64 - 26 ก.ย. 64 เวลา 01:00 น.

| ที่ | จังหวัด    | 1 เม.ย. - 19 ก.ย. | 20-ก.ย. | 21-ก.ย. | 22-ก.ย. | 23-ก.ย. | 24-ก.ย. | 25-ก.ย. | 26-ก.ย. | รวม(ราย) |
|-----|------------|-------------------|---------|---------|---------|---------|---------|---------|---------|----------|
| 63  | หนองคาย    | 3,032             | 10      | 22      | 11      | 26      | 7       | 27      | 10      | 3,145    |
| 64  | เลย        | 2,784             | 11      | 37      | 31      | 18      | 5       | 24      | 6       | 2,916    |
| 65  | อุทัยธานี  | 2,777             | 6       | 3       | 16      | 8       | 18      | 16      | 7       | 2,851    |
| 66  | อำนาจเจริญ | 2,689             | 12      | 4       | 12      | 5       | 6       | 8       | 9       | 2,745    |
| 67  | สิงห์บุรี  | 2,460             | 12      | 11      | 13      | 13      | 14      | 13      | 24      | 2,560    |
| 68  | น่าน       | 2,337             | 2       | -       | 4       | 7       | 5       | 1       | -       | 2,356    |
| 69  | พิจิตร     | 1,938             | 16      | 46      | 90      | 44      | 39      | 52      | 66      | 2,291    |
| 70  | ชัยนาท     | 2,176             | 5       | 6       | 15      | 11      | 9       | 10      | 2       | 2,234    |
| 71  | ลำปาง      | 2,124             | 19      | 7       | 3       | 4       | 0       | 5       | 14      | 2,176    |
| 72  | มุกดาหาร   | 1,994             | 3       | 6       | 2       | 5       | 3       | 5       | -       | 2,018    |
| 73  | ลำพูน      | 1,724             | 37      | 39      | 55      | 67      | 58      | 10      | 11      | 2,001    |
| 74  | บึงกาฬ     | 1,754             | -       | 3       | 3       | 5       | 4       | 2       | -       | 1,771    |
| 75  | สตูล       | 1,550             | 46      | 38      | 24      | 18      | 37      | 9       | 37      | 1,759    |
| 76  | พะเยา      | 1,705             | 1       | 2       | 1       | -       | -       | 2       | 1       | 1,712    |
| 77  | แพร่       | 1,510             | 5       | 10      | 3       | 2       | 4       | 11      | 1       | 1,546    |
| 78  | แม่ฮ่องสอน | 546               | 14      | 17      | 9       | 10      | 8       | 6       | 19      | 629      |

หมายเหตุ \* ปรับข้อมูลจำนวนผู้ติดเชื้อ เฉพาะกลุ่มผู้ติดเชื้อภายในประเทศ ไม่รวมกลุ่มขนส่งสินค้า ยืนยันผลการติดเชื้อจากการสอบสวนโรคในระบบรายงาน ในช่วงต้นการระบาดระลอกใหม่ และไม่นับผู้ป่วยในสถานกักกัน





# แผนที่แสดงจังหวัดการพบผู้ติดเชื้อรายวัน

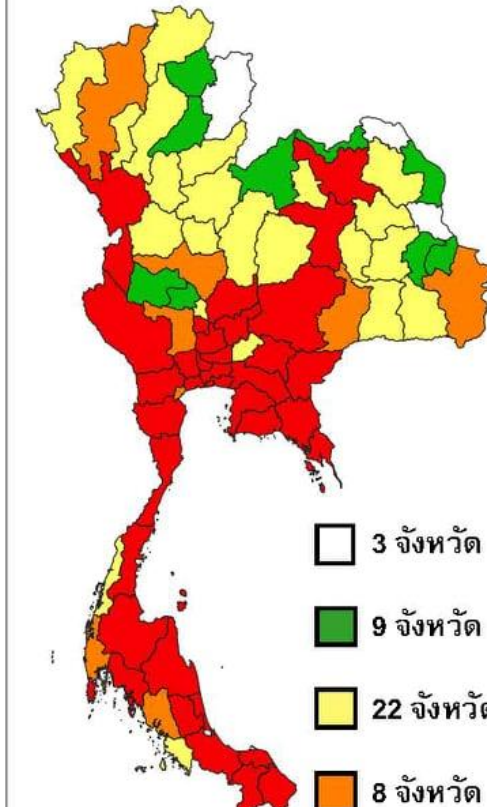
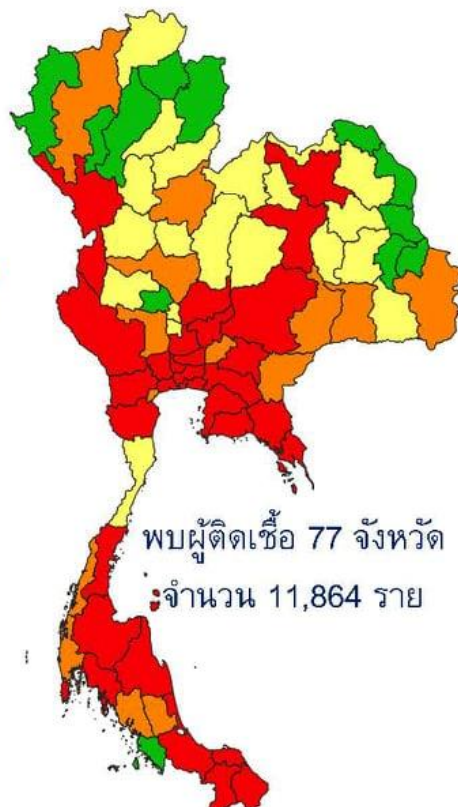
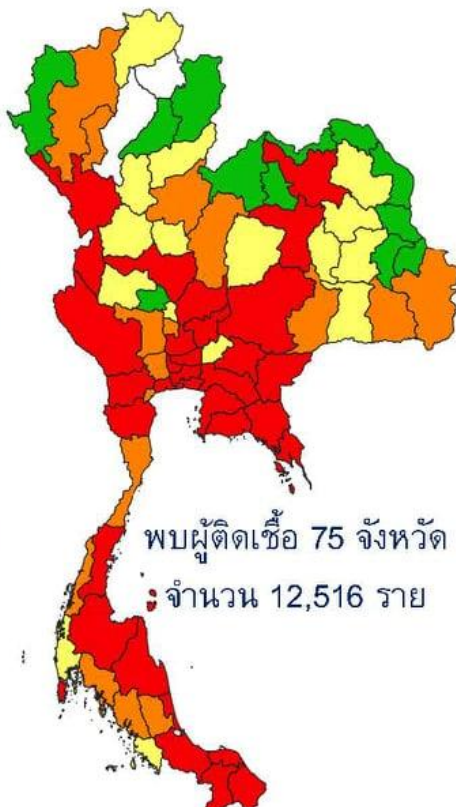
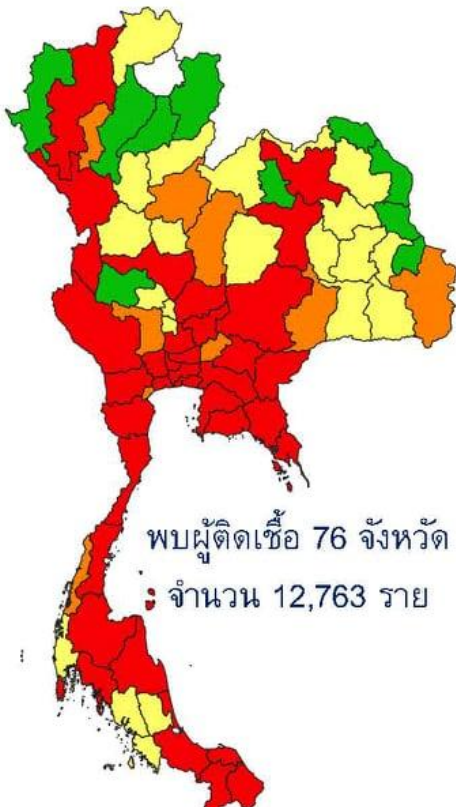
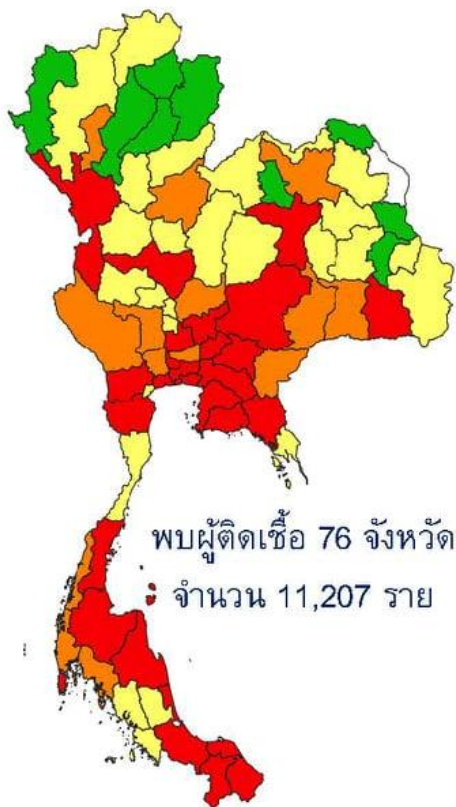
22 ก.ย. 64

23 ก.ย. 64

24 ก.ย. 64

25 ก.ย. 64

26 ก.ย. 64



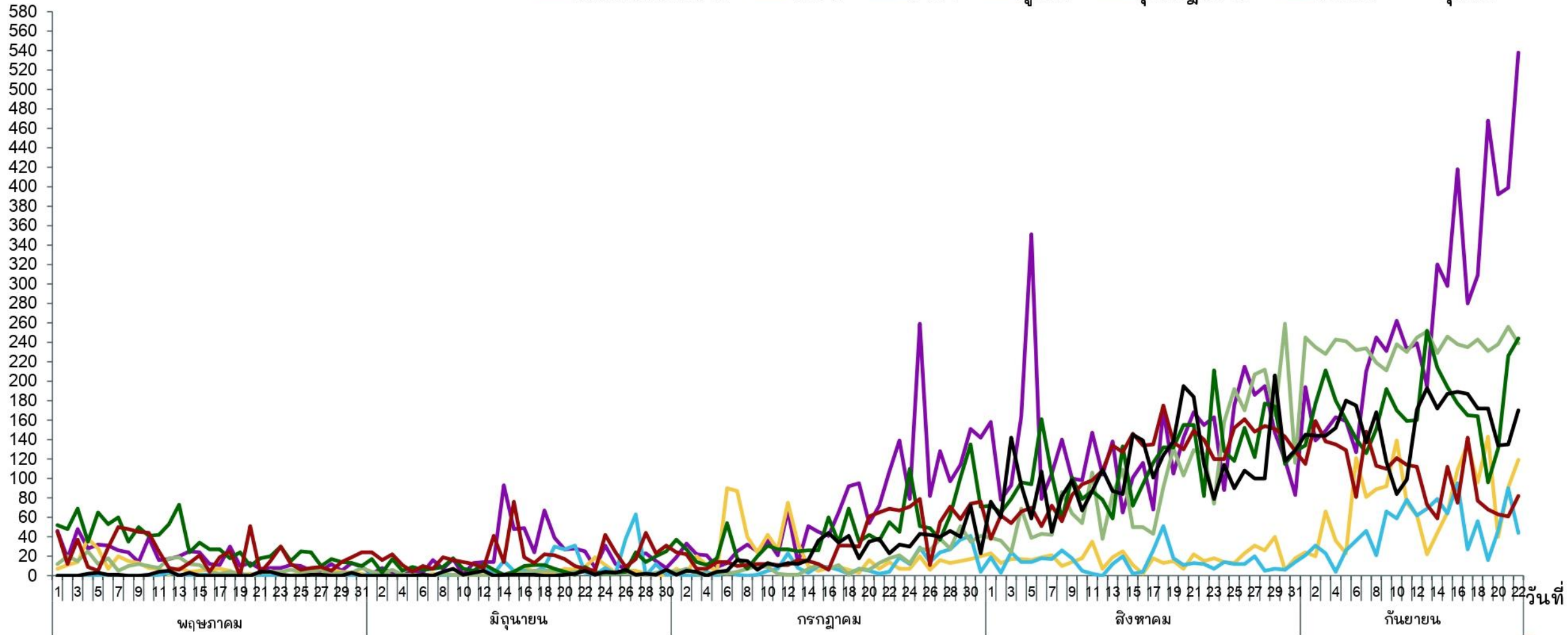
□ 0 ราย   ■ 1 - 10 ราย   ■ 11 - 50 ราย   ■ 51 - 100 ราย   ■ > 100 ราย

พบผู้ติดเชื้อ 74 จังหวัด

# จำนวนผู้ป่วยยืนยัน COVID-19 รายวัน ระลอกเมษายน 2564 จำแนกรายจังหวัด เขตสุขภาพที่ 11

จำนวนป่วย (ราย)

นครศรีธรรมราช กระบี่ พังงา ภูเก็ต สุราษฎร์ธานี ระนอง ชุมพร



ข้อมูล ณ วันที่ 22 กันยายน 2564 เวลา 20.30น.

SAT สคร.11







# จำนวน อัตราป่วย อัตราตาย COVID-19 ระลอกเมษายน เขตสุขภาพที่ 11 จำแนกรายจังหวัด

| จังหวัด            | จำนวนป่วย | อัตราป่วย/แสน | จำนวนตาย | อัตราตาย/แสน | อัตราป่วยตาย(%) |
|--------------------|-----------|---------------|----------|--------------|-----------------|
| นครศรีธรรมราช      | 13,846    | 889.66        | 77       | 4.95         | 0.56            |
| สุราษฎร์ธานี       | 10,685    | -             | 54       | -            | -               |
| ในประเทศ           | 10,679    | 1,000.03      | 54       | 5.06         | 0.51            |
| Samui Plus Model   | 6         | -             | 0        | -            | -               |
| ระนอง              | 8,284     | 4,272.94      | 92       | 47.45        | 1.11            |
| ภูเก็ต             | 9,502     | -             | 61       | -            | -               |
| ในประเทศ           | 9,378     | 2,256.89      | 61       | 14.68        | 0.65            |
| ต่างประเทศ         | 23        | -             | 0        | -            | -               |
| Phuket Sandbox     | 101       | -             | 0        | -            | -               |
| ชุมพร              | 7,737     | 1,516.30      | 45       | 8.82         | 0.58            |
| กระบี่             | 3,300     | 691.46        | 11       | 2.30         | 0.33            |
| พังงา              | 2,134     | 794.76        | 8        | 2.98         | 0.37            |
| รวมเขตสุขภาพที่ 11 | 55,488    | 1,235.92      | 348      | 7.75         | 0.63            |

ข้อมูล ณ วันที่ 22 กันยายน 2564 เวลา 20.30 น.





# Cluster COVID-19 ≥ 30 รายและการระบาดกลุ่มก้อนที่น่าสนใจ ที่ Active ช่วง 1 สัปดาห์ที่ผ่านมา จำแนกรายจังหวัด ในเขตสุขภาพที่ 11

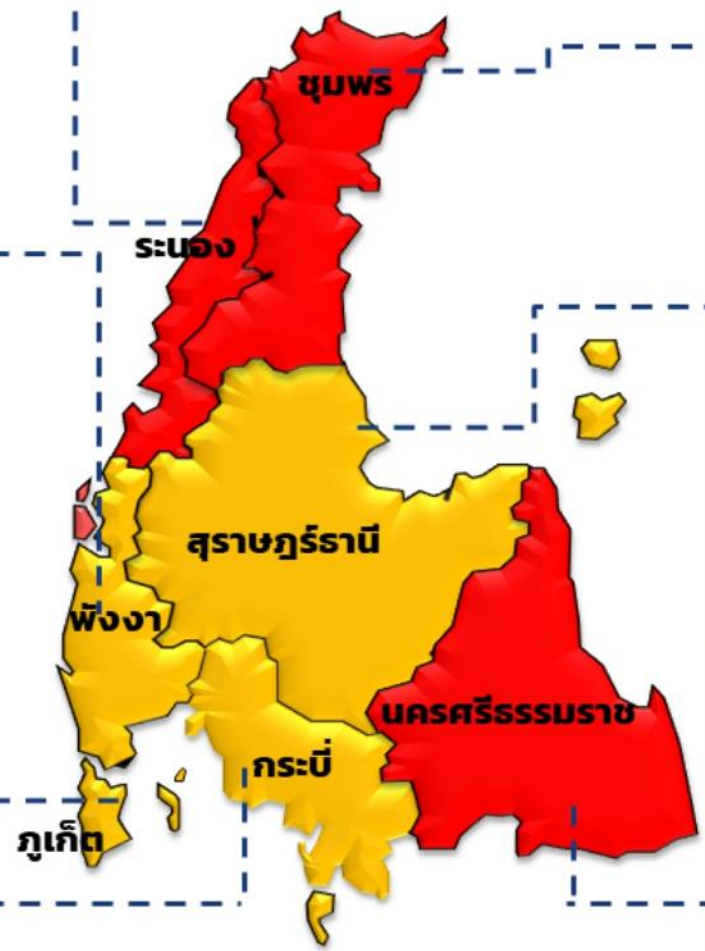


- แพลลา (เมือง **1,871** ราย)
- รพ.ระนอง ( **10** ราย)
- ศาลจังหวัดระนอง ( **10** ราย)

- แพลลา (กระบี่ **550** ราย)
- ชุมชน **6** แห่ง (ตะกั่วป่า: โศกเคียน **112** ราย, บางม่วง **26** ราย/ตะกั่วทุ่ง **95** ราย/ทับปุด **68** ราย/ท้ายเหมือง: นาเตย **67** ราย, ลำแก่น **37** ราย)

- ตลาดสด **1** แห่ง (เมือง **164** ราย)
- เรือประมง-แพลลา (เมือง **305** ราย)
- ชุมชน **6** แห่ง (กลาง **132** ราย, เมือง **300** ราย,**197** ราย, **132** ราย, **98** ราย, **98** ราย)
- ห้าง (เมือง **410** ราย)

- ตลาด **1** แห่ง (เหนือคลอง **287** ราย)
- ชุมชน **8** แห่ง (คลองท่อม: คลองท่อมใต้ **121** ราย,ทรายขาว **59** ราย,คลองพน **54** ราย, พรุดินนา **38** ราย /เกาะลันตา **74** ราย/เมือง : กระบี่น้อย **50** ราย,ทับปrik **27** ราย/อ่าวลึก **42** ราย)
- แคมป์ก่อสร้าง(เกาะพีพี อ.เมือง **87** ราย)
- หอผู้ป่วยใน **1** แห่ง (เมืองกระบี่ **24** ราย)



- ตลาดสด **1** แห่ง (เมือง **93** ราย)
- สถานประกอบการ **1** แห่ง (เมือง **31** ราย)
- ลังผลไม้ **2** แห่ง (พะโต๊ะ **50** ราย, หลังสวน **33** ราย)
- ชุมชน **3** แห่ง (ดอนมะพร้าวเมือง **41** ราย, ละแม **31** ราย,ปากน้ำเมือง **150** ราย)
- เรือนจำ **1** แห่ง (หลังสวน **225** ราย)
- สถานีตำรวจ ห้องควบคุมผู้ต้องขัง **1** แห่ง (เมือง **51** ราย)
- แพร **3** แห่ง (ปากน้ำ **34** ราย, **33** ราย, **54** ราย)
- สำนักงาน **1** แห่ง (ท่าแซะ **30** ราย)

- ตลาด **2** แห่ง (เมือง **514** ราย, **51** ราย)
- สถานประกอบการ-ร้านอาหาร **1** แห่ง (พุนพิน **142** ราย)
- ชุมชน-สถานประกอบการ **1** แห่ง(กาญจนดิษฐ์-เมือง **61** ราย)
- สถานประกอบการ **3** แห่ง(พุนพิน **78** ราย,บ้านนาเดิม **74** ราย, คีรีรัฐนิคม **60** ราย)
- ศูนย์ฝึกตำรวจ-ชุมชน **1** แห่ง (เมือง **90** ราย)
- ชุมชน **6** แห่ง (กาญจนดิษฐ์ **120** ราย, พระแสง **87** ราย, ท่าฉาง **78** ราย, เมือง **66** ราย, พุนพิน **64** ราย, เคียนซา **50** ราย)
- แคมป์คนงานก่อสร้าง **1** แห่ง(เมือง **38** ราย)

- โรงงาน **2** แห่ง (โชคสุรีย์ **231** ราย,เตยหอม **92** ราย )
- เรือนจำ **1** แห่ง (วัยหนุ่ม **402** ราย)
- ตลาด **3** แห่ง (เมือง: คูขวาง **501** ราย, บัวตอง **132** ราย, ปากพนัง **718** ราย)
- วงการพนัน **1** แห่ง (ทุ่งสง **81** ราย)
- งานศพ/พิธีกรรมทางศาสนา **1** แห่ง (ทุ่งสง **81** ราย)
- ชุมชน **9** แห่ง (เมือง: ม.8 ปากพูน **190** ราย, ท่าโพธิ์ **62** ราย , จุฬารักษ์: สวนผัก **89** ราย, ท่าศาลา : ท่าศาลา **231** ราย, โพธิ์ทอง **122** ราย , พิปูน: พิปูน **51** ราย,บางขัน:บางขัน **147** ราย, สีชล:ทุ่งไใส **111** ราย,ขนอม:ขนอม **50** ราย)





# สถานการณ์โรคติดเชื้อ COVID-19 จังหวัดพังงา

ระลอกเมษายน 2564 ประจำวันที่ 26 กันยายน 2564 สำนักงานสาธารณสุขจังหวัดพังงา

## ผู้ป่วยรายใหม่วันนี้

|                   |                   |
|-------------------|-------------------|
| ในจังหวัด         | รับจากต่างจังหวัด |
| <b>+62</b><br>ราย | <b>+0</b><br>ราย  |

แรงงานต่างด้าว  
**+5**  
ราย

## ผู้ป่วยยืนยันสะสม

# 2,358

## อัตราป่วยต่อแสนประชากร

# 879.10 ต่อแสนประชากร

## การพบผู้ป่วย

|                     |       |     |
|---------------------|-------|-----|
| Self report         | 0     | ราย |
| PUI : walk in       | 291   | ราย |
| Active case finding | 234   | ราย |
| Contact tracing     | 1,812 | ราย |

## ผู้ป่วยกำลังรักษา

|                   |                   |
|-------------------|-------------------|
| ในจังหวัด         | รับจากต่างจังหวัด |
| <b>778</b><br>ราย | <b>20</b><br>ราย  |
| รักษาที่ รพ.      | กำลังรักษา        |

|                             |            |
|-----------------------------|------------|
| รพ.พังงา                    | 37         |
| รพ.ตะกั่วป่า                | 13         |
| รพ.ท่ายเหมืองชัยพัฒนา       | 21         |
| รพ.กระบือชัยพัฒนา           | 2          |
| รพ.ตะกั่วทุ่ง               | 13         |
| รพ.กะปงชัยพัฒนา             | 1          |
| รพ.ทับปุด                   | 7          |
| รพ.เกาะยาวชัยพัฒนา          | 1          |
| รพ.สนามอันดามัน             | 225        |
| รพ.สนามสิลาوات              | 29         |
| รพ.สนามอนุบาลบ้านเด็ก       | 37         |
| รพ.สนามโชคอำนวย             | 94         |
| รพ.สนาม อ.ตะกั่วป่า         | 77         |
| รพ.สนามพุทธรักษา ท่ายเหมือง | 58         |
| รพ.สนามโคกกลอย              | 36         |
| รพ.สนามอ.ทับปุด             | 10         |
| Community Isolation         | 100        |
| Home Isolation              | 37         |
| อยู่ระหว่างรับมารักษา รพ.   | 0          |
| <b>รวม</b>                  | <b>798</b> |

## ประเภทผู้ป่วยที่กำลังรักษา

|              |     |     |
|--------------|-----|-----|
| Asymptomatic | 591 | ราย |
| Mild symptom | 202 | ราย |
| Pneumonia    | 5   | ราย |

## ผู้ป่วยหายแล้ว

|                     |                   |
|---------------------|-------------------|
| ในจังหวัด           | รับจากต่างจังหวัด |
| <b>1,353</b><br>ราย | <b>198</b><br>ราย |



## เสียชีวิต

# 9(+1) (0.38%) ราย

## จำนวนผู้ได้รับวัคซีน

# ได้รับแล้ว 150,908

# ร้อยละ 56.20

ข้อมูล 5 เม.ย. - 26 ก.ย. 64



### เข็มที่ 1

Sinovac / Sinopharm / Astra Zeneca / Pfizer

# 150,908



### เข็มที่ 2

Sinovac / Sinopharm / Astra Zeneca / Pfizer

# 122,762



### Booster

Astra Zeneca / Pfizer

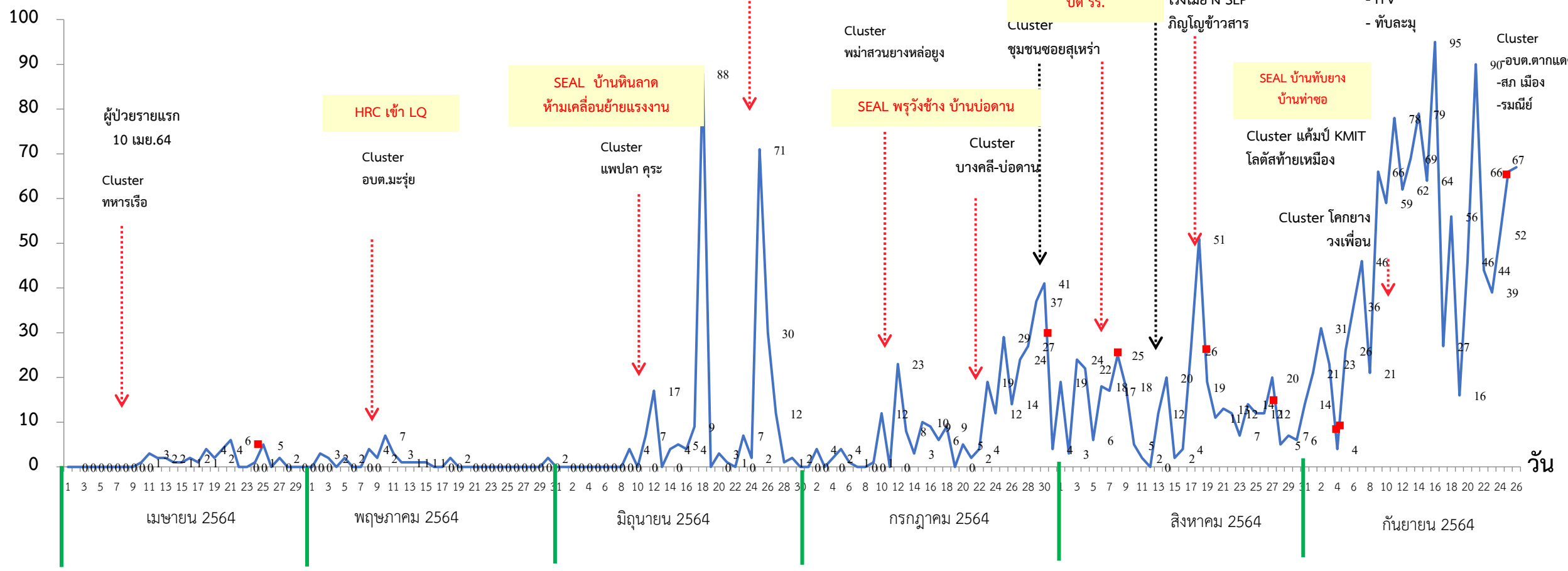
# 8,308

ข้อมูล ณ เวลา 16.00 น.



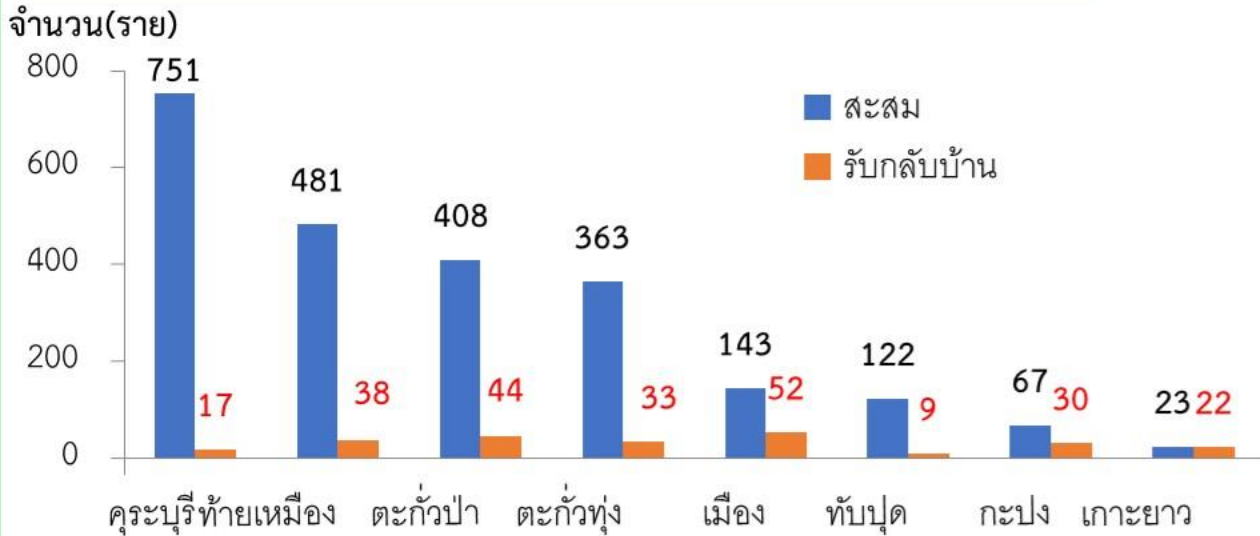
# ผู้ป่วยยืนยัน COVID-19 จังหวัดพังงา ปี 2564 (N=2,291)

จำนวน(ราย)

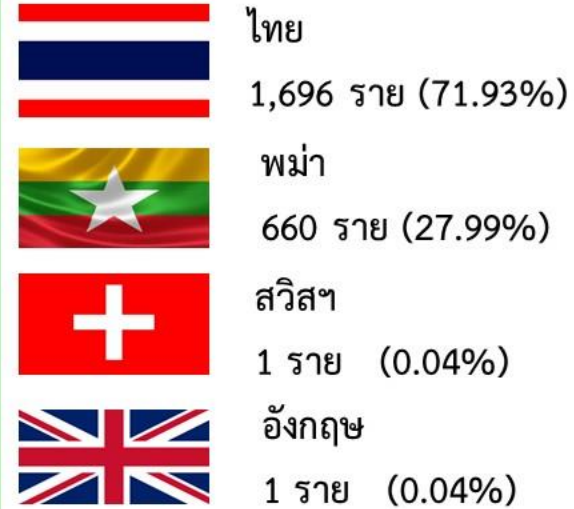




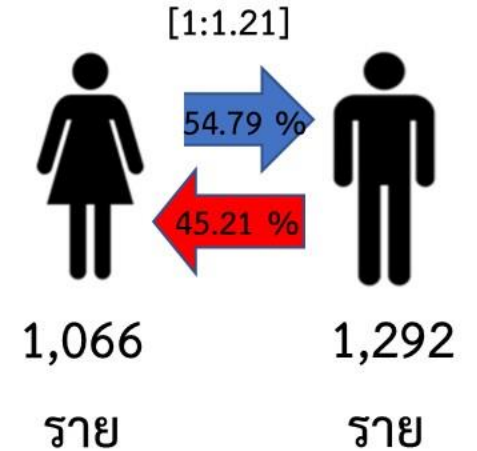
## จำนวนผู้ป่วยทั้งหมด / รับกลับบ้าน จำแนกรายอำเภอ



## สัญชาติ



## เพศ



## อัตราป่วย/แสนปชก.

## อัตราป่วย จำแนกรายอำเภอ



## จำนวน(ราย)

## อายุ





# ผู้ป่วย COVID-19 เสียชีวิต จังหวัดพังงา N=9 (+1)

## เสียชีวิตสะสม

9 ราย

100%

ติดเชื่อในจังหวัด



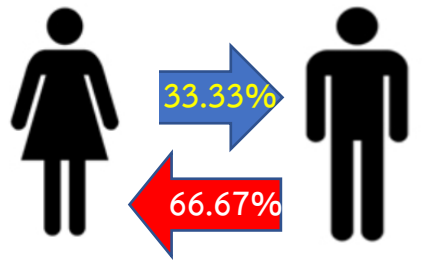
### ประวัติการได้รับวัคซีน

- ✓ ไม่เคยได้รับ 77.78% (7 คน)
- ✓ AZ1 11.11% (1 คน)
- ✓ SV1 11.11% (1 คน)

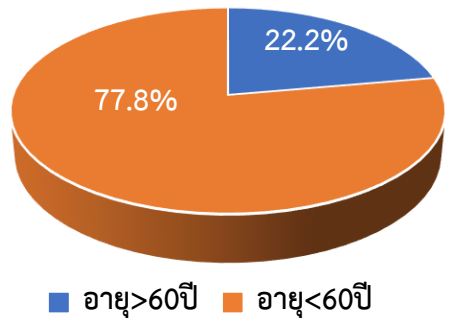
### ระยะเวลาเริ่มป่วย-เสียชีวิต

ค่า Median 14.2 วัน  
(ต่ำสุด 1 วัน สูงสุด 31 วัน)

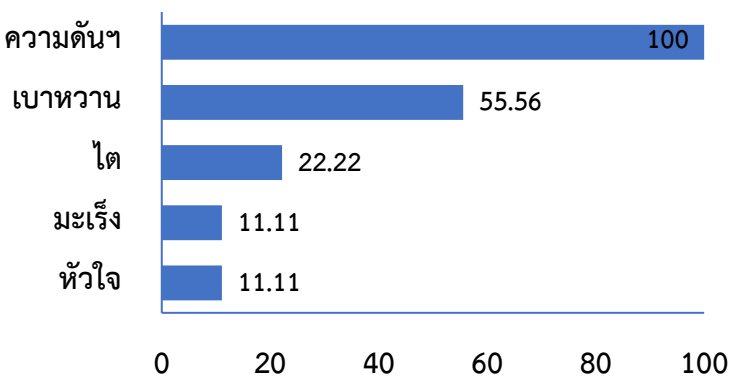
## เพศ



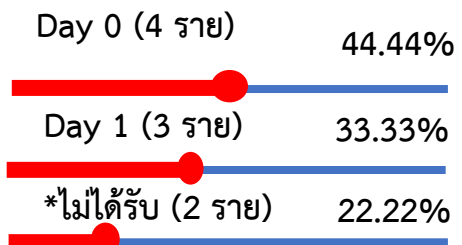
## อายุ



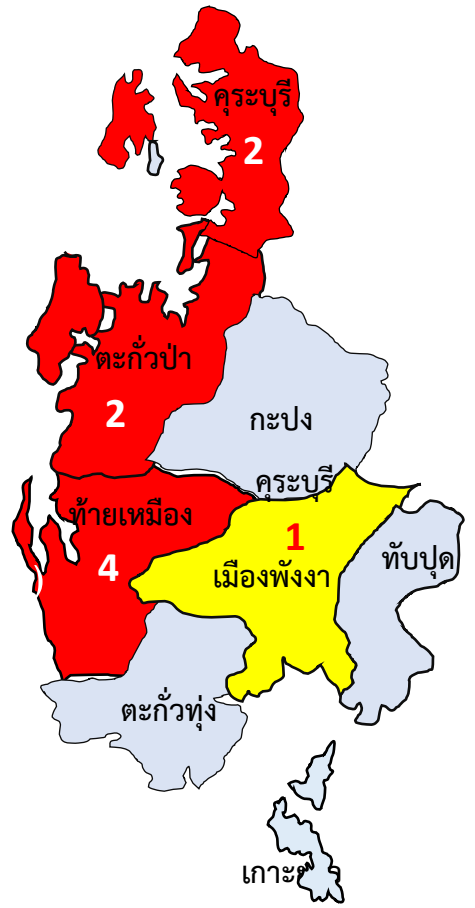
## โรคประจำตัว N=8



## การได้รับยาต้าน N=8



\*หมายเหตุ เสียชีวิตก่อนการรักษา



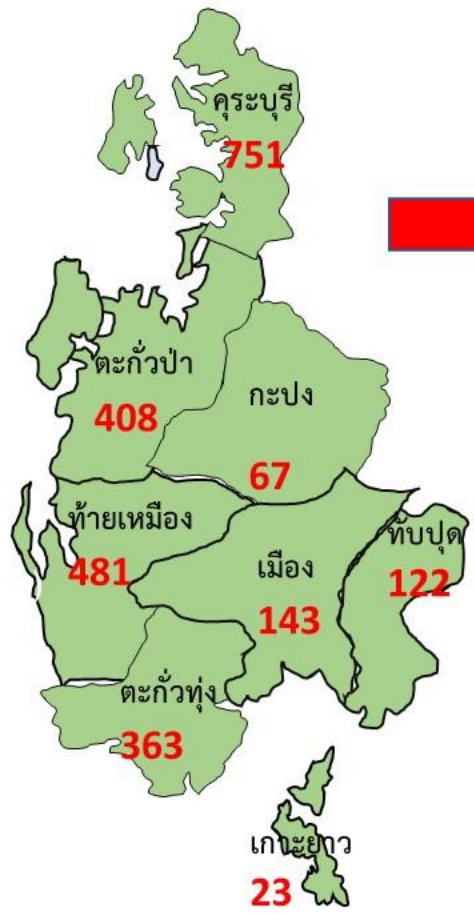
มีผู้ป่วยเสียชีวิต = 1 ราย  
 มีผู้ป่วยเสียชีวิต > 1 ราย  
 ไม่มีผู้ป่วยเสียชีวิต



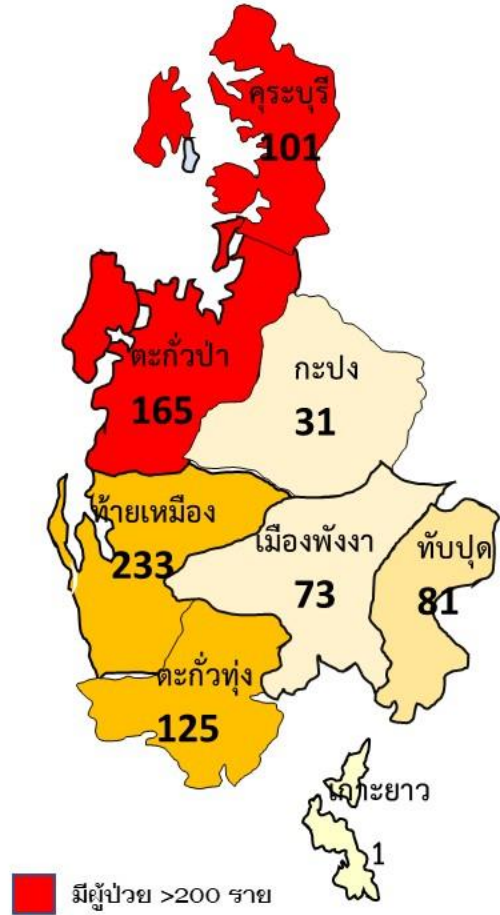


# ผู้ป่วย COVID-19 จังหวัดพังงา N=2,358

## จำนวนผู้ป่วยทั้งหมด



## จำนวนผู้ป่วยอยู่ระยะเฝ้าระวัง



## พื้นที่ที่ต้องเฝ้าระวัง(อยู่ในระยะ14วัน)

- อ.เมืองพังงา** ต.ท้ายช้าง / ต.นบปริง(ม.3,4,7) / ต.บางเตย(ม.6) / ต.ตากแดด(ม.2,3) / ต.ทุ่งคังโงก(ม.2,4,7)
- อ.เกาะยาว** ต.เกาะยาวน้อย (ม.6)
- อ.กะปง** ต.ท่านา (ม.2) / ต.รมณีย์ (ม.1,4)
- อ.ตะกั่วทุ่ง** ต.กระโสม (ม.5,8) / ต.กะไหล(ม.10) / ต.ท่าอยู่ (ม.3) / ต.หล่อยุง (ม.1,3,4,7,9,10) / ต.โคกกลอย (ม.3-5,7-12) / ต.คลองเคียน (ม.2,4,7)
- อ.ตะกั่วป่า** ต.ตะกั่วป่า/ต.บางนายสี(ม.1,2,4,7,8) / ต.บางม่วง(ม.2,4,6,8)/ ต.โคกเคียน(ม.2,4,8,9) / ต.คึกคัก (ม.2,5,7)
- อ.กระบี่** ต.กระบี่(ม.1,3,4,6,8,10,11)/ต.บางวัน(ม.1,6)/ต.แม่นางขาว(ม.1,6)
- อ.ทับปุด** ต.ทับปุด(ม.4) / ต.มะลุ่ย (ม.1,3) / ต.ถ้ำทองหลาง(ม.2)
- อ.ท้ายเหมือง** ต.ท้ายเหมือง(ม.1,4,7,9) / ต.นาเตย(ม.5,7,8,9) / ต.บางทอง (ม.1) / ต.ทุ่งมะพร้าว(ม.1) / ต.ลำภี (ม.2) / ต.ลำแก่น(ม.1,3,5)

Activate Windows  
Go to Settings to activate Windows.

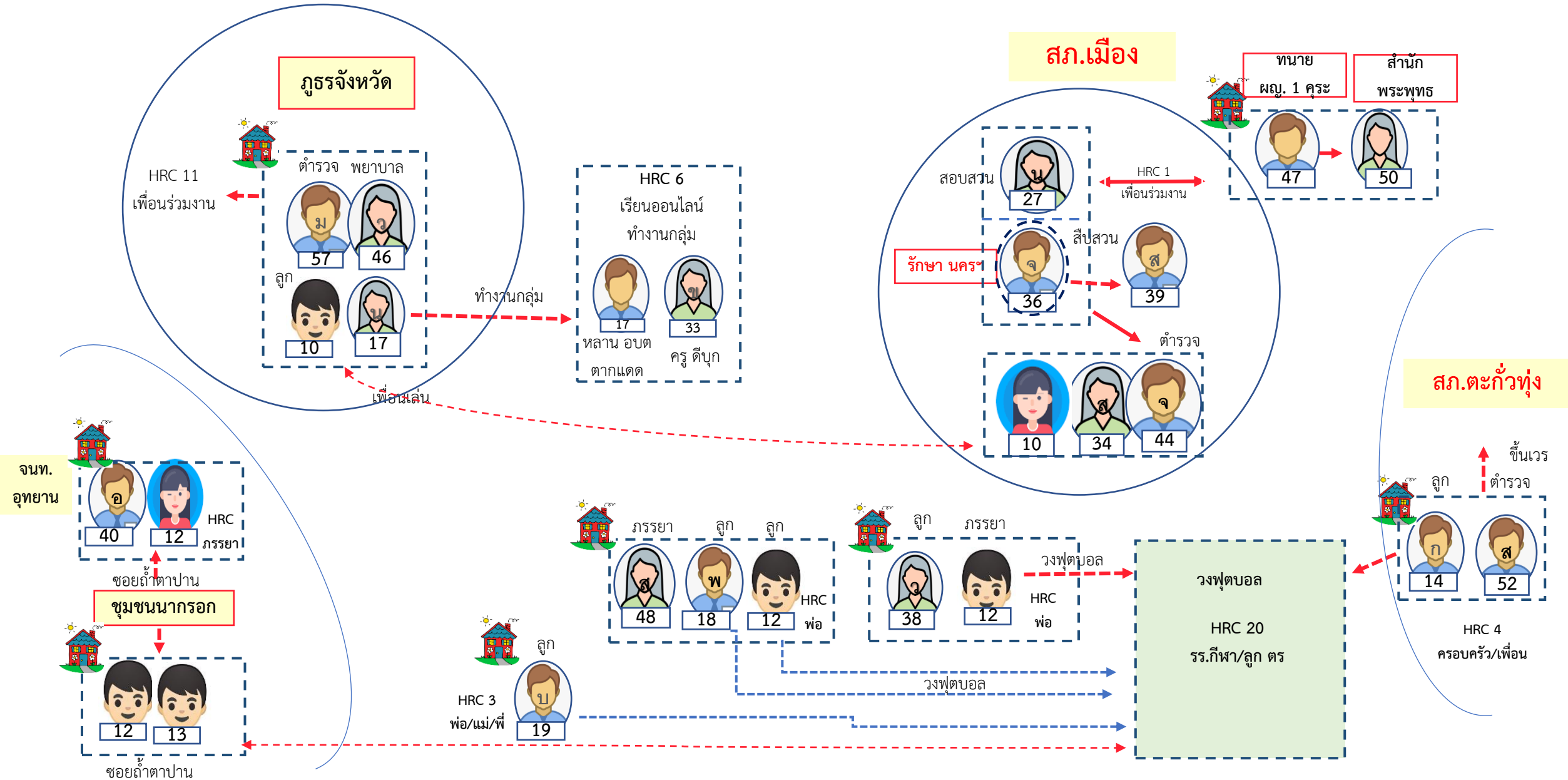






# ผังความเชื่อมโยงผู้ป่วย Cluster ตำบลท้ายช้าง เขื่อน สก. จังหวัดพังงา

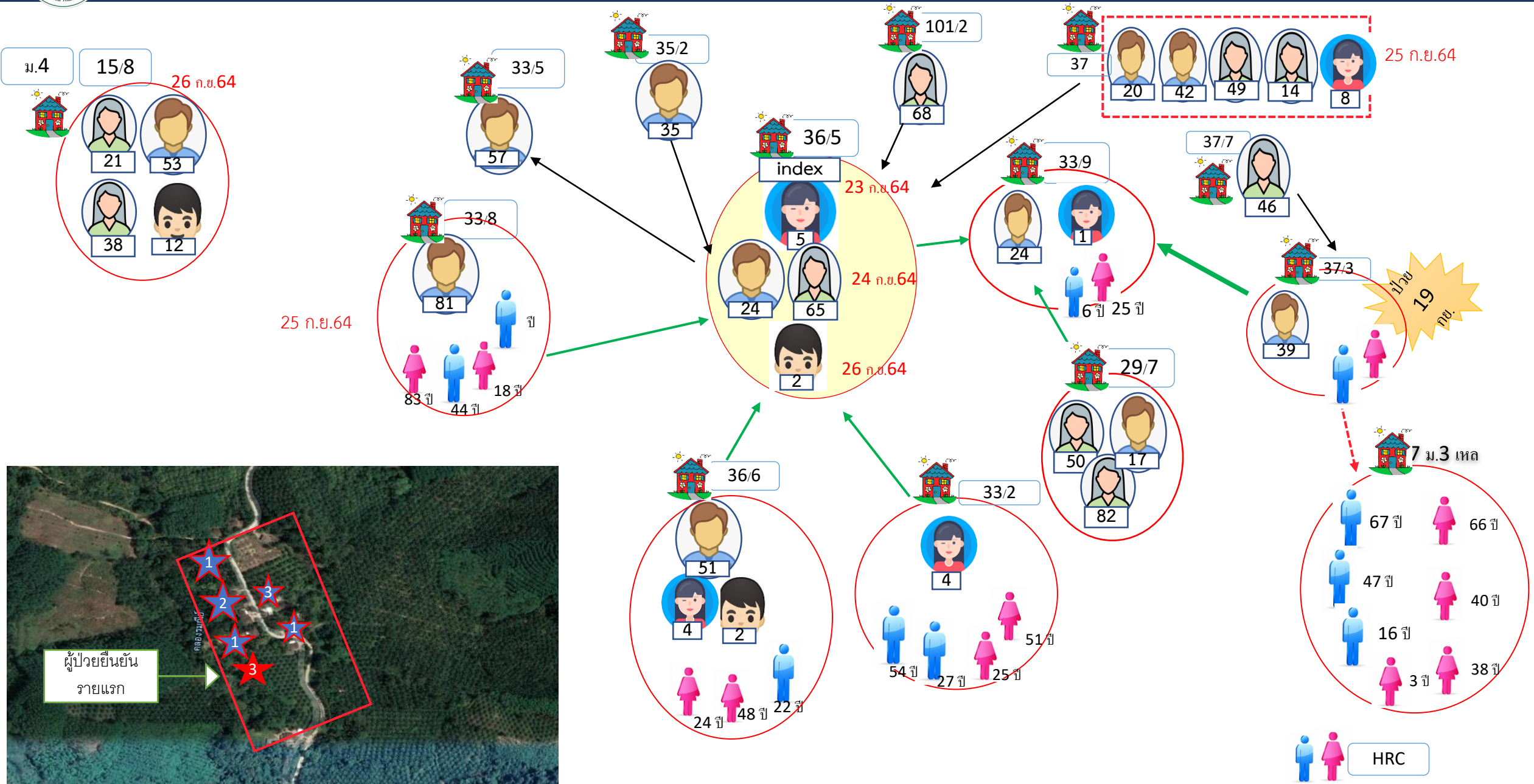
N=24





# ผังความเชื่อมโยงผู้ป่วย Cluster รมณีย์ อ.กะปง จังหวัดพังงา

N=28







# สถานการณ์โรคติดเชื้อ COVID-19 อำเภอทับปุด จังหวัดพังงา

ระลอกเมษายน 2564 ประจำวันอาทิตย์ ที่ 26 กันยายน 2564 (เวลา 16.00 น.)

สำนักงานสาธารณสุขอำเภอทับปุด

ผู้ป่วยรายใหม่วันนี้

3 ราย

ผู้ป่วยยืนยันสะสม

113 ราย

รักษาหาย 53 ราย

กำลังรักษา 60 ราย

รพ.สนามอ้นดามัน = 27 ราย

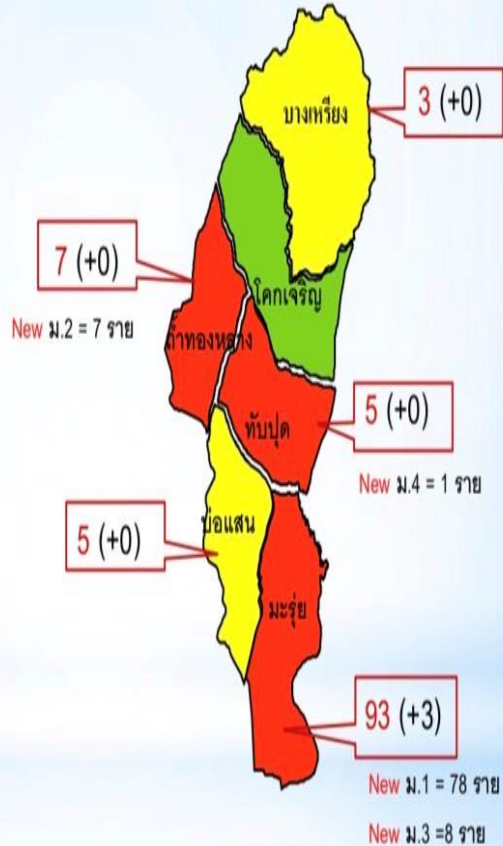
รพ.สนามบ้านทุ่งต่อเรือ = 13 ราย

รพ.ทับปุด = 7 ราย

รพ.พังงา = 13 ราย

รักษาที่ CI = 0 ราย

เสียชีวิต 0 ราย



มีผู้ป่วยมากกว่า 14 วัน

มีผู้ป่วยน้อยกว่า 14 วัน

New หมายถึง ผู้ป่วยในเดือนกันยายน

## ข้อมูลผู้ป่วย Cluster COVID-19 บ้านโคกโคไครและบ้านท่าสนุก

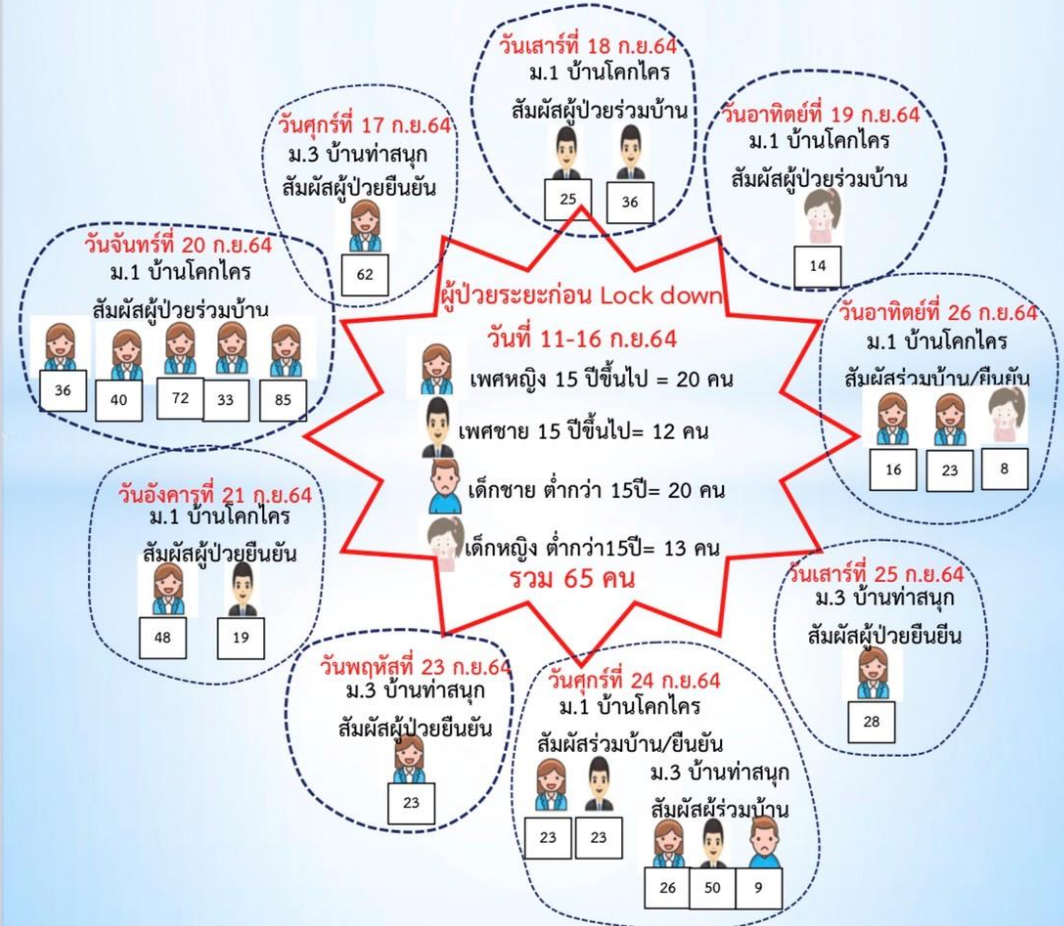
ต.มะรุ่ย อ.ทับปุด จ.พังงา

ระยะ Lock down หมู่บ้าน ตั้งแต่วันที่ 17 ก.ย. 2564

สรุปจำนวนผู้ป่วย

\*จำนวนผู้ป่วย ระหว่างวันที่ 11-16 ก.ย. หมู่ที่ 1 = 63 คน หมู่ที่ 3 = 2 คน รวม 65 คน

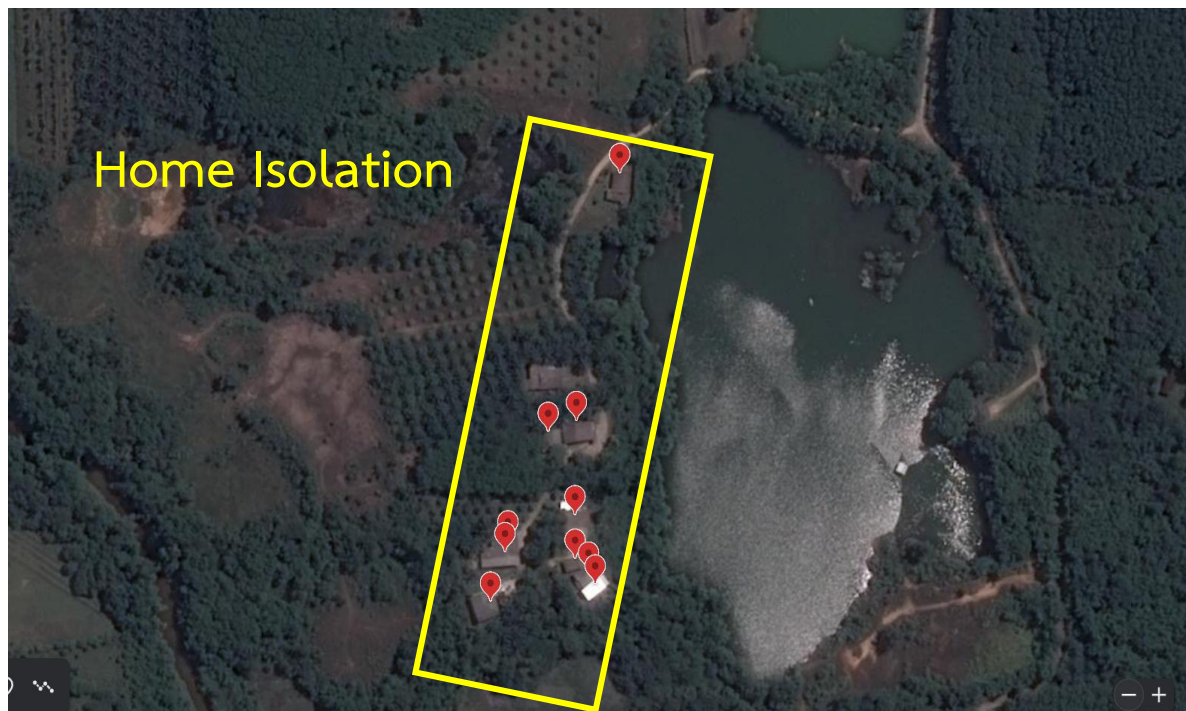
\*จำนวนผู้ป่วย ระหว่างวันที่ 17-26 ก.ย. หมู่ที่ 1 = 15 คน หมู่ที่ 3 = 6 คน รวม 21 คน







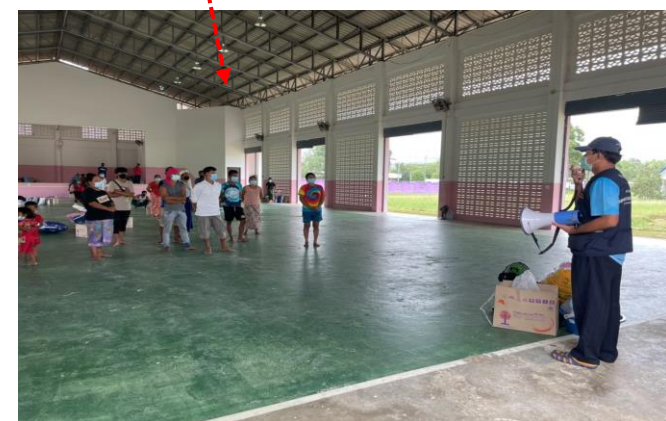
# ผู้ป่วยยืนยันโควิด-19 ที่รักษาในระบบ HI & CI จังหวัดพังงา



- พื้นที่ Buble & seal ม.4 ต.โคกเคียน
- มีผู้ป่วย Home Isolation รวม 31 ราย
- ไม่มีอาการ 30 ราย



➤ CI สมาคมประมง



➤ CI รร.ทับละมุ ต่างด้าว 31 ราย

| วันที่รักษา | Day 6 | Day 7 | Day 10 | Day 13 | Day 14 | รวม |
|-------------|-------|-------|--------|--------|--------|-----|
| จำนวน       | 1     | 1     | 3      | 3      | 23     | 31  |





# โรงพยาบาลสนาม จังหวัดพังงา = 809 เตียง ย้งว่าง = 294 เตียง



อาคารลีลาวดี



อันดามัน

| รพ.สนาม       | จำนวนผู้ป่วย | เตียงว่าง |
|---------------|--------------|-----------|
| ลีลาวดี(30)   | 21           | 9         |
| อันดามัน(295) | 232          | 63        |



อาคารหอสมุด สนามกีฬา ท.ตะกั่วป่า

| รพ.สนาม        | จำนวนผู้ป่วย | เตียงว่าง |
|----------------|--------------|-----------|
| ตะกั่วป่า (70) | 65           | 5         |



อาคารเอนกประสงค์อำเภอท้ายเหมือง

| รพ.สนาม           | จำนวนผู้ป่วย | เตียงว่าง |
|-------------------|--------------|-----------|
| พุทธรักษา ทม.(60) | 57           | 3         |



| CI                          | จำนวนผู้ป่วย | เตียงว่าง |
|-----------------------------|--------------|-----------|
| โรงเรียนบ้านทุ่งต่อเรือ(39) | 13           | 26        |



โรงเรียนโชคอำนวย คุระบุรี



โรงเรียนอนุบาลบ้านเด็ก คุระบุรี

| รพ.สนาม            | จำนวนผู้ป่วย | เตียงว่าง |
|--------------------|--------------|-----------|
| อนุบาลบ้านเด็ก 102 | 34           | 68        |
| บ้านโชคอำนวย 185   | 73           | 112       |



| รพ.สนาม     | จำนวนผู้ป่วย | เตียงว่าง |
|-------------|--------------|-----------|
| โคกกลอย(28) | 20           | 8         |



# Community Isolation จังหวัดพังงา ย่างว่าง = **เตียง**

1 สนามกีฬา อบจ พังงา อ.เมืองพังงา



| CI             | จำนวนผู้ป่วย | เตียงว่าง |
|----------------|--------------|-----------|
| อบจ.พังงา (46) | -            | 46        |

2 อ.ท้ายเหมือง



3 วัดนางย่อน คุระบุรี



| รพ.สนาม         | จำนวนผู้ป่วย | เตียงว่าง |
|-----------------|--------------|-----------|
| วัดนางย่อน (70) | -            | 70        |

5 อาคารโรงจอดรถ เทศบาลตำบลโคกกลอย อ.ตะกั่วทุ่ง



| CI                             | จำนวนผู้ป่วย | เตียงว่าง |
|--------------------------------|--------------|-----------|
| สมาคมประมง 50                  | 6            | 44        |
| โรงเรียนพระราชทานทับละมุ (100) | 62           | 38        |
| มัสยิด ปากีสถานบางคลี ถจ       | -            |           |
| มัสยิด อัล-ฮุสนา บ่อदान 50     | 4            | 46        |
| ทับละมุอันดามันรีสอร์ท         |              |           |

4 ศูนย์พัฒนาเด็กบางม่วง โรเซนไฮม์ ตะกั่วป่า



| CI              | จำนวนผู้ป่วย | เตียงว่าง |
|-----------------|--------------|-----------|
| โรเซนไฮม์ (100) | -            | 100       |





ศูนย์บริหารสถานการณ์การแพร่ระบาดของ  
โรคติดต่อเชื้อไวรัสโคโรนา 2019 (COVID-19) จังหวัดพังงา (ศบค.พ.)

# สรุปผลการรับวัคซีน COVID-19 จังหวัดพังงา

เป้าหมาย 268,508 คน

ได้รับแล้ว 150,932 ร้อยละ 56.21



เข็มที่ 1

Sinovac / Sinopharm /  
Astra Zeneca / Pfizer

150,932 คน



เข็มที่ 2

Sinovac / Sinopharm /  
Astra Zeneca / Pfizer

122,771 คน



Booster

Astra Zeneca / Pfizer

8,313 คน

ติดตามอาการภายหลังการฉีดอย่างต่อเนื่องผ่าน หมอพร้อม

สำนักงานสาธารณสุขจังหวัดพังงา

ข้อมูล ณ วันที่ 26/09/64 18.00 น.



ศูนย์บริหารสถานการณ์การแพร่ระบาดของ  
โรคติดต่อเชื้อไวรัสโคโรนา 2019 (COVID-19) จังหวัดพังงา (ศบค.พ.)

# จำนวนและร้อยละของประชาชนที่ได้รับการฉีดวัคซีน จังหวัดพังงา จำแนกรายอำเภอ

วันที่ 26 กันยายน 2564 เวลา 18.00 น.



| อำเภอ      | จำนวน<br>ประชากร<br>รวม | จำนวน<br>คนฉีดวัคซีน                   | ร้อยละ |
|------------|-------------------------|--|--------|
| เมือง      | จำนวน 41,745            | AZ = 8,794<br>SV = 14,322<br>PZ = 419  | 56.38  |
| ท้ายเหมือง | จำนวน 48,671            | AZ = 9,028<br>SV = 15,287              | 49.96  |
| ตะกั่วป่า  | จำนวน 50,176            | AZ = 10,796<br>SV = 23,442<br>PZ = 151 | 68.54  |
| ตะกั่วทุ่ง | จำนวน 44,915            | AZ = 6,925<br>SV = 14,010              | 46.61  |
| ทับปุด     | จำนวน 26,132            | AZ = 4,266<br>SV = 7,587               | 45.36  |
| คุระบุรี   | จำนวน 27,950            | AZ = 4,839<br>SV = 12,286              | 61.27  |
| กะปง       | จำนวน 14,396            | AZ = 3,678<br>SV = 4,745               | 58.51  |
| เกาะยาว    | จำนวน 14,523            | AZ = 4,408<br>SV = 5,949               | 71.31  |
| รวม        | จำนวน 268,508           | AZ = 52,734<br>SV = 97,628<br>PZ = 570 | 56.21  |

สำนักงานสาธารณสุขจังหวัดพังงา



# ข้อมูลการรับวัคซีนโควิด 19 จังหวัดพังงา (วันมหิดล)



ข้อมูล 24 กันยายน 2564 เวลา 19.00 น.



เป้าหมาย (9,000 โด๊ส) ร้อยละที่ฉีดได้ 86.70

| อำเภอ      | เข็ม 1     | เข็ม 2     | เข็ม 3       | รวม          |
|------------|------------|------------|--------------|--------------|
| เมือง      |            | 1          | 1,270        | 1,271        |
| ตะกั่วป่า  | 454        | 6          | 1,014        | 1,474        |
| เกาะยาว    |            |            | 996          | 996          |
| ตะกั่วทุ่ง |            |            | 804          | 804          |
| ท้ายเหมือง |            |            | 1,740        | 1,740        |
| คุระบุรี   | 124        | 312        | 513          | 949          |
| กะปง       |            | 27         | 182          | 209          |
| ทับปุด     | 41         |            | 319          | 360          |
| <b>รวม</b> | <b>619</b> | <b>346</b> | <b>6,838</b> | <b>7,803</b> |



## ระเบียบวาระที่ 4 เรื่องเพื่อพิจารณา

### 4.1 แนวทางการจัดการมูลฝอยติดเชื้อในสถานการณ์การแพร่ระบาดของโรคติดเชื้อไวรัสโคโรนา 2019 (COVID-19) ของจังหวัดพังงา

-ขอความอนุเคราะห์ใช้เตาเผามูลฝอยติดเชื้อของเทศบาลนครภูเก็ต เพื่อกำจัดมูลฝอยติดเชื้อของจังหวัดพังงา

-ค่าใช้จ่ายจังหวัดพังงาเป็นผู้รับผิดชอบ

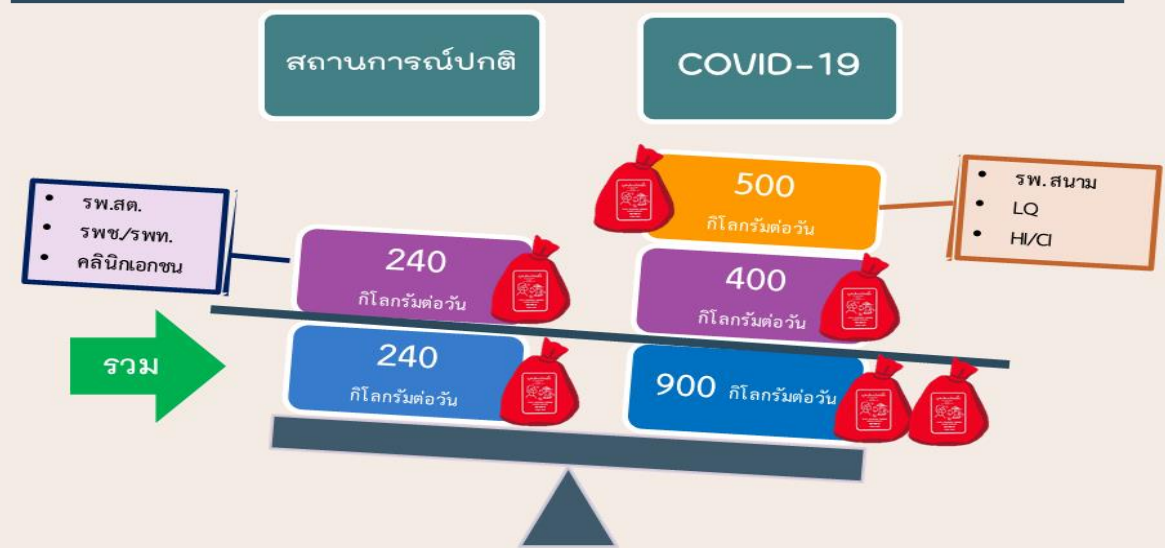
โดย....เลขานุการ

# เรื่องเพื่อพิจารณา 4.1 การจัดการขยะติดเชื้อ

## การจัดการมูลฝอยติดเชื้อของจังหวัดพังงา ในสถานการณ์ COVID-19



## ปริมาณมูลฝอยติดเชื้อ



## ปัญหาและอุปสรรค

### ปัญหา

เกิดปัญหาการสะสมตักค้างของมูลฝอยติดเชื้อ ณ รพ.สนาม /LQ/HI/CI

### สาเหตุ

มีมูลฝอยติดเชื้อรอการกำจัด ณ เตาเผาของ บ.โซติธูกรณ์พิบูลย์ จ.นครสวรรค์ เป็นจำนวนมาก ทำให้รถเก็บขนของบ.ไฟคอล อีเนอร์จี ต้องรอคิวกำจัด ไม่สามารถเข้ามาเก็บขนมูลฝอยติดเชื้อของรพ.สนาม /LQ/HI/CI ได้



## แนวทางการแก้ไขปัญหา

เสนอต่อคณะกรรมการโรคติดต่อจังหวัดพังงาตามพระราชบัญญัติโรคติดต่อ พ.ศ. ๒๕๕๘  
 เพื่อมีมติเห็นชอบขอความอนุเคราะห์ใช้เตาเผามูลฝอยติดเชื้อของจังหวัดภูเก็ต เพื่อใช้กำจัดมูลฝอยติดเชื้อของจังหวัดพังงา ในสถานการณ์การแพร่ระบาดของโรคติดเชื้อไวรัสโคโรนา 2019 (COVID-19) จนกว่าปัญหามูลฝอยติดเชื้อตักค้างภายในจังหวัดพังงาจะคลี่คลายลง และสามารถใช้นโยบายการจัดการมูลฝอยติดเชื้อจังหวัดพังงาได้ตามปกติ โดยค่าใช้จ่ายที่เกิดขึ้นจังหวัดพังงาจะเป็นผู้รับผิดชอบทั้งหมด



# ระเบียบวาระที่ 4 เรื่องเพื่อพิจารณา

## 4.2 ขอสนับสนุนงบประมาณป้องกันยับยั้งฯ

- เพื่อดำเนินการสถานที่กักกัน (Local Quarantine) จังหวัดพังงา โรงแรมพังงาเบย์รีสอร์ท

รวม 920,397 บาท



|                                   |             |
|-----------------------------------|-------------|
| -ค่าวัสดุงานบ้านงานครัว           | 56,650 บาท  |
| -ค่าจัดการขยะติดเชื้อ ทำความสะอาด | 184,000 บาท |
| -ค่าอาหาร                         | 675,000 บาท |

โดย....เลขานุการ

# ระเบียบวาระที่ 4 เรื่องเพื่อพิจารณา

## 4.3 ประกาศสถานที่เฝ้าระวัง

| สถานที่กักกัน Local Quarantine                 | ศูนย์แยกกักตัวในชุมชน (Community Isolation) |
|--|---|
| 1.อาคารสำนักงานตำรวจภูธรจังหวัดพังงา(หลังเก่า) | 1.อาคารเอนกประสงค์ สนามกีฬา อบจ.พังงา       |
| 2.สำนักงานการไฟฟ้าส่วนภูมิภาคพังงา (หลังเก่า)  | 2.ศาลาเอนกประสงค์ ตำบลบางทอง                |
| 3.ศาลาเอนกประสงค์ ตากแดด                       |   |
| 4.ที่ทำการ อบต.ตากแดด                          |   |
| 5.อาคาร รร.บ้านตากแดด                          |   |
| 6.ศูนย์พัฒนาเด็กเล็ก อบต.ตากแดด                |   |
|  |   |



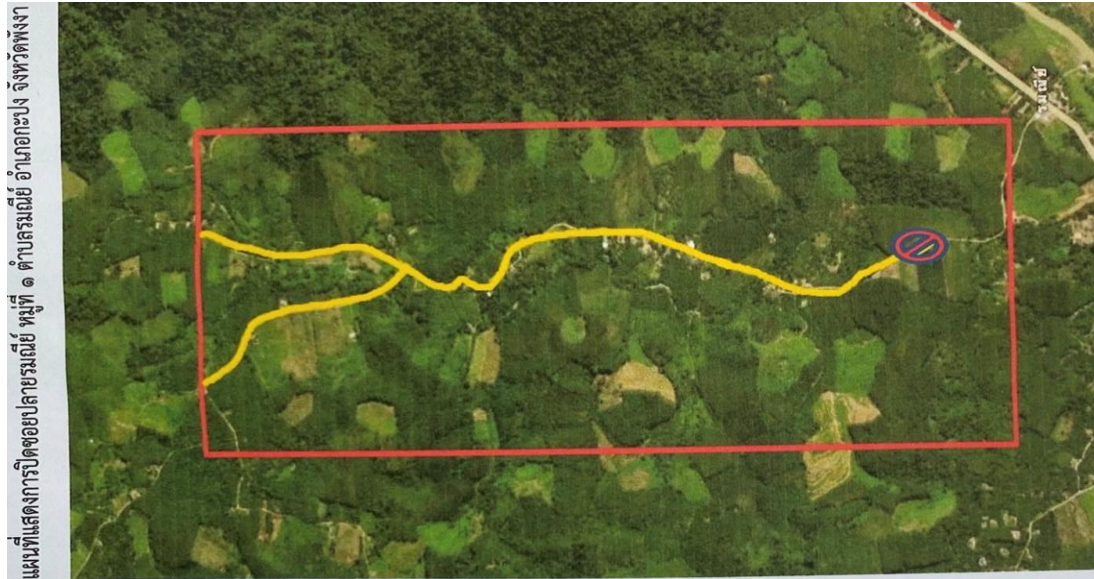
## ระเบียบวาระที่ 4 เรื่องเพื่อพิจารณา

### 4.4 ประกาศปิดสถานที่ และกำหนดมาตรการ

-ปิดชอยรมณีย์ ม.1 ต.รมณีย์ อ.กะปง (23 กันยายน -6 ตุลาคม 2564)

-ปิดชอยสุทัศน์ ม.1ต.บางทอง อ.ท้ายเหมือง

โดย...เลขานุการ



ชอยรมณีย์ ม.1 ต.รมณีย์ อ.กะปง



ชอยสุทัศน์ ม.1ต.บางทอง อ.ท้ายเหมือง

## ระเบียบวาระที่ 4 เรื่องเพื่อพิจารณา

4.5 สำนักงานบริหารนโยบายของนายกรัฐมนตรื ขออนุญาตจัดการอบรมสัมมนา  
อาสาสมัครป้องกันการทำประมงผิดกฎหมายและสร้างความเข้าใจอย่างยั่งยืน ปี 2564 จังหวัด  
พังงา

-วันที่ 30 กันยายน-1 ตุลาคม 2564 สถานที่เอกชน

-ผู้เข้าสัมมนา 80 คน

-วิทยากร ผู้บังคับบัญชา ผู้สังเกตการณ์ เจ้าหน้าที่ฯ 35 คน

-จนท. ส่วนหนึ่งทำธุรการ ไม่เข้าร่วมประชุม

หน.ปภ พังงา



# ระเบียบวาระที่ 5 เรื่องอื่น ๆ