



การประชุมคณะกรรมการโรคติดต่อจังหวัดพังงา
ตามพระราชบัญญัติโรคติดต่อ พ.ศ. 2558
ครั้งที่ 46/ 2564

วันที่ 28 ตุลาคม 2564

ณ ห้องประชุมภูผา ศาลากลางจังหวัดพังงา

ระเบียบวาระที่ 1 เรื่องที่ประธานแจ้งให้ที่ประชุมทราบ

ระเบียบวาระที่ 2 รับรองรายงานการประชุม

รายงานการประชุมคณะกรรมการโรคติดต่อจังหวัดพังงา ครั้งที่ 45 /2564

วันที่ 21 ตุลาคม 2564 เวลา 08.00-10.30 น.

ระเบียบวาระที่ 3 เรื่องเพื่อทราบ

3.1 สถานการณ์โรคติดเชื้อไวรัสโคโรนา 2019

โดย เลขานุการคณะกรรมการโรคติดต่อจังหวัดพังงา



สถานการณ์ COVID-19 ทั่วโลก 219 ประเทศ 2 เขตบริหารพิเศษ 2 เรือสำราญ

Confirmed 245,275,490
+ 426,091

Severe 75,072
+ 519 (0.03%)

Recovered 222,349,743
+ 386,307 (90.65%)

Deaths 4,978,726
+ 7,535 (2.03%)

PLACES		CONFIRMED	NEW CASES	DEATHS	ACTIVE CASES	PLACES		CONFIRMED	NEW CASES	DEATHS	ACTIVE CASES
1	USA	46,497,719	69,634	759,932(1,451)	9,362,598	11	Colombia	4,994,014	1,428	127,133(34)	28,818
2	India	34,214,865	13,508	455,684(584)	169,509	12	Italy	4,747,773	4,053	131,904(48)	75,046
3	Brazil	21,748,984	13,424	606,293(409)	198,604	13	Germany	4,501,021	20,955	95,794	190,027
4	UK	8,853,227	40,954	139,834(263)	1,514,985	14	Indonesia	4,241,090	611	143,270(35)	12,989
5	Russia	8,316,019	36,446	232,775(1,106)	869,660	15	Mexico	3,788,986	1,121	286,888(150)	349,031
6	Turkey	7,909,111	29,643	69,559(215)	493,273	16	Poland	2,982,143	6,265	76,540(93)	215,485
7	France	7,133,766	6,603	117,555(47)	95,065	17	South Africa	2,920,109	331	88,987(53)	18,802
8	Iran	5,877,456	9,096	125,519(156)	308,694	18	Ukraine	2,803,159	19,120	64,936(734)	348,111
9	Argentina	5,283,000	1,415	115,866(15)	17,953	19	Philippines	2,765,672	4,393	42,077(135)	53,642
10	Spain	5,004,143	1,926	87,238(52)	57,490	20	Malaysia	2,442,224	5,726	28,576(84)	73,258

24 Thailand 1,875,315(+8,452) cases 18,922(+57) Deaths

(ข้อมูล ณ วันที่ 27 ตุลาคม 2564 เวลา 10.00 น.)

ที่มา : worldometers

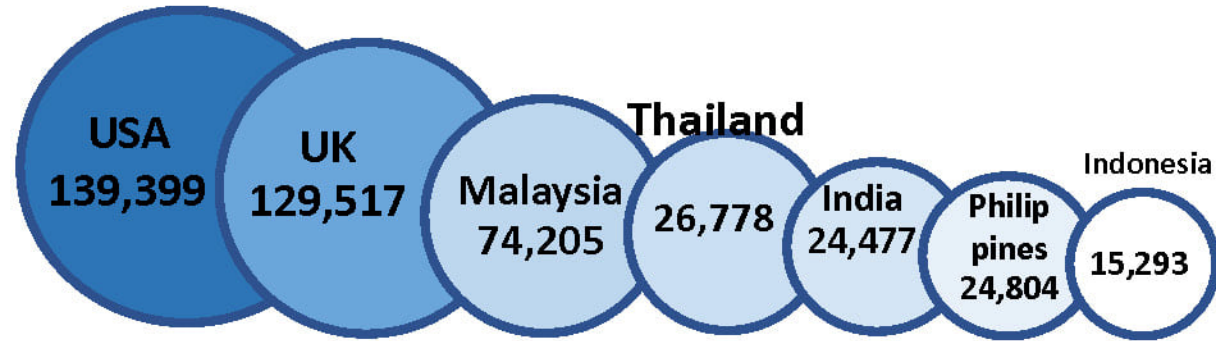


สถานการณ์ COVID-19 ประเทศในทวีปเอเชีย

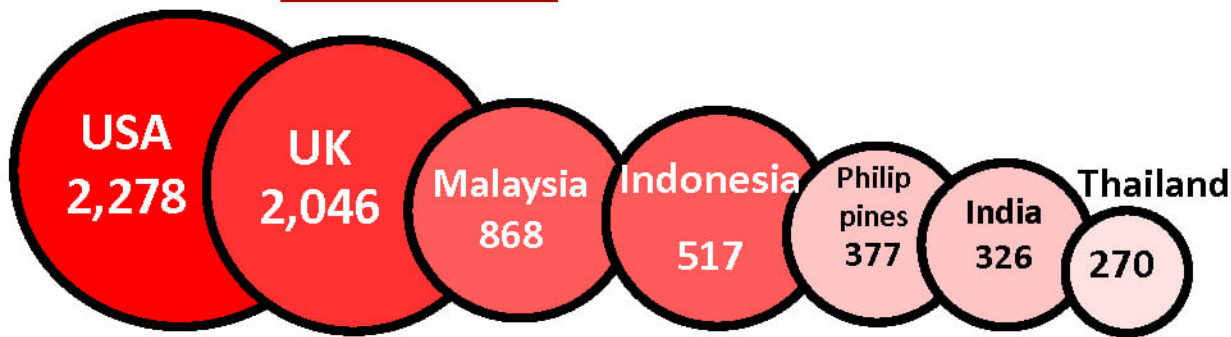
ประเทศในเอเชียพบผู้ป่วยอย่างต่อเนื่อง ได้แก่

อินเดีย อินโดนีเซีย มาเลเซีย ฟิลิปปินส์ ปากีสถาน ญี่ปุ่น บังคลาเทศ ไทย

อัตราป่วย ต่อประชากร 1 ล้านคน



อัตราตาย ต่อประชากร 1 ล้านคน



	PLACES	CONFIRMED	NEW CASES	DEATHS	ACTIVE CASES
2	India	34,214,865	13,508	455,684(584)	169,509
14	Indonesia	4,241,090	611	143,270(35)	12,989
19	Philippines	2,765,672	4,393	42,077(135)	53,642
20	Malaysia	2,442,224	5,726	28,576(84)	73,258
24	Thailand	1,875,315	8,452	18,922(57)	98,096
26	Japan	1,717,104	153	18,207(8)	5,071
30	Bangladesh	1,568,257	276	27,834(6)	8,243
33	Pakistan	1,269,806	572	28,392(6)	24,196
40	Vietnam	896,174	3,595	21,802(64)	64,082
60	Myanmar	495,898	924	18,582(22)	17,092
75	S. Korea	356,305	1,266	2,797(15)	23,850
98	Singapore	179,095	3,277	339(10)	30,348
109	Cambodia	118,000	112	2,751(8)	1,722
113	China	96,899	43	4,636	643
137	Laos	37,018	770	56(3)	30,404
169	Brunei	12,595	211	82(1)	2,466



รายงานสถานการณ์ COVID-19 ในประเทศไทย

ระลอกใหม่ เมษายน ประเทศไทย ตั้งแต่วันที่ 1 เม.ย. - 27 ต.ค. 64

ผู้ป่วยรายใหม่วันนี้

+8,452 ราย

ติดเชื้อ ในประเทศ	ติดเชื้อจาก ต่างประเทศ
8,285 ราย	7 ราย

จากเรือนจำ/
ที่ต้องขัง **160** ราย

ผู้ป่วยรายใหม่
จากระบบเฝ้าระวังและระบบบริการฯ

ค้นหาผู้ติดเชื้อเชิงรุกในชุมชน

จากเรือนจำ / ที่ต้องขัง

ผู้ที่เดินทางจากต่างประเทศ

ผู้ป่วยยืนยันสะสม

1,846,452 ราย

ผู้ป่วยยืนยันสะสมตั้งแต่ปี 63
1,875,315 ราย

ประวัติเสี่ยง

7,654 ราย

631 ราย

160 ราย

7 ราย

รวม 8,452 ราย

หายป่วยแล้ว

+8,449 ราย

หายป่วยสะสม **1,730,871** ราย
หายป่วยสะสมตั้งแต่ปี 63
1,758,297 ราย

ผู้รับวัคซีน

ฉีดแล้ว 72,049,529 โดส

ที่มา : MOPH-IC

+371,263 ราย
สะสม 40,717,544 ราย

+401,747 ราย
สะสม 29,115,651 ราย

+38,999 ราย
สะสม 2,216,334 ราย

ข้อมูล 28 ก.พ.- 26 ต.ค. 2564



เสียชีวิต

+57 คน

เสียชีวิตสะสม
18,828 คน 1.02 %
เสียชีวิตสะสมตั้งแต่ปี 63
18,922 คน 1.01 %

ผู้ป่วยรักษาอยู่

98,096 ราย

ใน รพ. **42,762** ราย
รพ.สนามและอื่นๆ **55,334** ราย

อาการหนัก **2,355** ราย
(ใส่เครื่องช่วยหายใจ **534** ราย)



จำนวนผู้ติดเชื้อโควิดในประเทศไทยรายใหม่ และสะสม วันที่ 1 เม.ย. 64 - 27 ต.ค. 64 เวลา 01:00 น.

ที่	จังหวัด	1 เม.ย. - 20 ต.ค.	21-ต.ค.	22-ต.ค.	23-ต.ค.	24-ต.ค.	25-ต.ค.	26-ต.ค.	27-ต.ค.	รวม(ราย)
47	เพชรบูรณ์	9,387	75	149	39	52	17	21	20	9,760
48	ระนอง	9,214	19	15	17	13	6	14	8	9,306
49	กาฬสินธุ์	8,520	16	43	27	32	14	22	29	8,703
50	พัทลุง	6,819	190	20	85	178	164	117	169	7,742
51	กำแพงเพชร	7,474	11	18	23	13	44	14	31	7,628
52	สกลนคร	7,516	6	18	12	7	16	9	6	7,590
53	กระบี่	6,639	83	91	94	96	85	89	80	7,257
54	ตราด	6,511	72	42	171	71	64	60	35	7,026
55	พิษณุโลก	5,524	32	33	45	36	55	28	50	5,803
56	สุโขทัย	5,649	11	9	23	3	7	3	12	5,717
57	ยโสธร	5,187	9	18	14	6	3	30	10	5,277
58	นครพนม	4,852	6	1	6	1	1	4	2	4,873
59	พิจิตร	4,533	15	20	20	27	24	21	32	4,692
60	พังงา	3,984	95	66	71	54	35	27	59	4,391
61	สตูล	3,323	135	138	99	140	128	124	114	4,201
62	เชียงราย	4,032	15	24	30	28	12	24	25	4,190

หมายเหตุ * ปรับข้อมูลจำนวนผู้ติดเชื้อ เฉพาะกลุ่มผู้ติดเชื้อภายในประเทศ ไม่รวมกลุ่มขนส่งสินค้า ยืนยันผลการติดเชื้อจากการสอบสวนโรคในระบบรายงาน ในช่วงต้นการระบาดระลอกใหม่ และไม่นับผู้ป่วยในสถานกักกัน



จำนวนผู้ติดเชื้อรายใหม่และสะสม เขตสุขภาพที่ 11 (รวมผู้ติดเชื้อทั้งหมด)
วันที่ 2 เมษายน – 27 ตุลาคม 2564

จังหวัด	จำนวนป่วย/ตาย								รวมป่วย	รวมตาย	อัตราป่วยตาย
	2 เม.ย. – 20 ต.ค.	21 ต.ค.	22 ต.ค.	23 ต.ค.	24 ต.ค.	25 ต.ค.	26 ต.ค.	27 ต.ค.			
เขตสุขภาพที่ 11	88,183/576	1,322/8	1,320/7	1,211/8	1,148/8	1,079/13	898/2	893/11	96,054	633	0.66
นครศรีฯ	25,099/158	662/2	665	584/2	593/6	624/5	346/1	632/10	29,205	184	0.63
สุราษฎร์ฯ - ในประเทศ - Samui Plus Model	16,885/88 16,878/88 7	241 241 0	253/1 253/1 0	253 253 0	187/2 187/2 0	161/3 161/3 0	199/1 199/1 0	177 177 0	18,356 18,349 7	95	0.52
ภูเก็ต - ในประเทศ - Phuket Sandbox - ต่างประเทศ	14,397/99 14,198/99 169 30	128/2 126/2 2 0	119/6 118/6 1 0	124/4 124/4 0 0	97 92 5 0	90/4 83/4 3 4	83 80 3 0	0 0 0 0	15,038 14,821 183 34	115	0.76
ชุมพร	11,751/83	118/2	98	87/2	139	74/1	123	0	12,390	88	0.71
ระนอง	9,246/103	15	20	13	6	14	8	0	9,322	103	1.10
กระบี่	6,725/31	91/2	94	96	91	89	80	0	7,266	33	0.45
พังงา	4,080/14	67	71	54	35	27	59	84/1	4,477	15	0.34





สถานการณ์โรคติดเชื้อ COVID-19 จังหวัดพังงา

ระลอกเมษายน 2564 ประจำวันที่ 27 ตุลาคม 2564 สำนักงานสาธารณสุขจังหวัดพังงา

ผู้ป่วยรายใหม่วันนี้

ในจังหวัด	รับจากต่างจังหวัด
+83 ราย	+0 ราย

แรงงานต่างด้าว
+4
ราย

ผู้ป่วยยืนยันสะสม

4,480

คนไทย	ต่างด้าว/ต่างชาติ
3,537 ราย	943 ราย

อัตราป่วยต่อแสนประชากร

1,670.21 ต่อแสนประชากร

การพบผู้ป่วย

Self report	0	ราย
PUI : walk in	314	ราย
Active case finding	234	ราย
Contact tracing	3,919	ราย

ผู้ป่วยกำลังรักษา

ในจังหวัด	รับจากต่างจังหวัด
755 ราย	4 ราย

รักษาที่ รพ.	กำลังรักษา
รพ.พังงา	32
รพ.ตะกั่วป่า	22
รพ.ท้ายเหมืองชัยพัฒนา	20
รพ.ตะกั่วทุ่ง	37
รพ.กะปงชัยพัฒนา	14
รพ.คุระบุรีชัยพัฒนา	7
รพ.ทับปุด	3
รพ.เกาะยาวชัยพัฒนา	14
รพ.สนามอันดามัน	144
รพ.สนามสิลาوات	15
รพ.สนามอนุบาลบ้านเด็ก	63
รพ.สนามโชคอำนวย	99
รพ.สนาม อ.ตะกั่วป่า	55
รพ.สนามพุทธรักษา ท้ายเหมือง	47
รพ.สนามโคกกลอย	38
รพ.สนาม อ.ทับปุด	29
Community Isolation	120
อยู่ระหว่างรับมารักษา รพ.	0
รวม	759

ประเภทผู้ป่วยที่กำลังรักษา

Asymptomatic	501 ราย
Mild symptom	263 ราย
Pneumonia	5 ราย

ผู้ป่วยหายแล้ว

ในจังหวัด	รับจากต่างจังหวัด
3,360 ราย	231 ราย



เสียชีวิต

17 (+2) (0.38%) ราย

จำนวนผู้ได้รับวัคซีน

ได้รับแล้ว 186,188

ร้อยละ 69.34

ข้อมูล 5 เม.ย. - 26 ต.ค. 64



เข็มที่ 1

Sinovac / Sinopharm / Astra Zeneca / Pfizer

186,188



เข็มที่ 2

Sinovac / Sinopharm / Astra Zeneca / Pfizer

154,894



Booster

Astra Zeneca / Pfizer

16,912

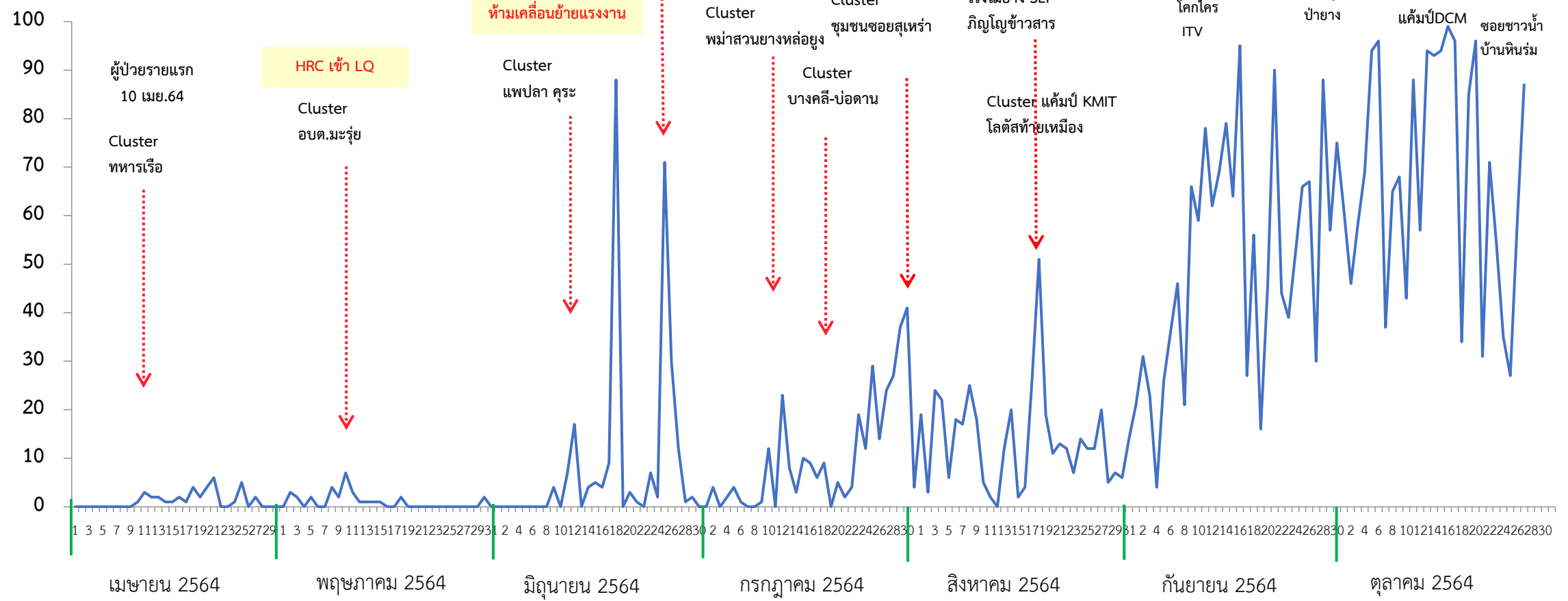
ข้อมูล ณ เวลา 16.00 น.



ผู้ป่วยยืนยัน COVID-19 จังหวัดพังงา ปี 2564 (N=4,480)

ข้อมูล ณ 27 ตุลาคม 2564

จำนวน(ราย)



โครงการรับกลับบ้าน

SEAL ขอยสุเหร่า ปิด รร.

SEAL บ้านทับยาง บ้านท่าซอ

SEAL บ้านบางจัน โคกยาง โคกโคโร

SEAL ทับละมู ป้ายาง

Cluster ไร่ไม่ยาง SEP ภิญญ์ข้าวสาร

Cluster ไร่ตัสท้ายเหมือง

Cluster ไร่ตัสท้ายเหมือง

บางจัน แรงงานแพปลาคุระ โคกโคโร ITV

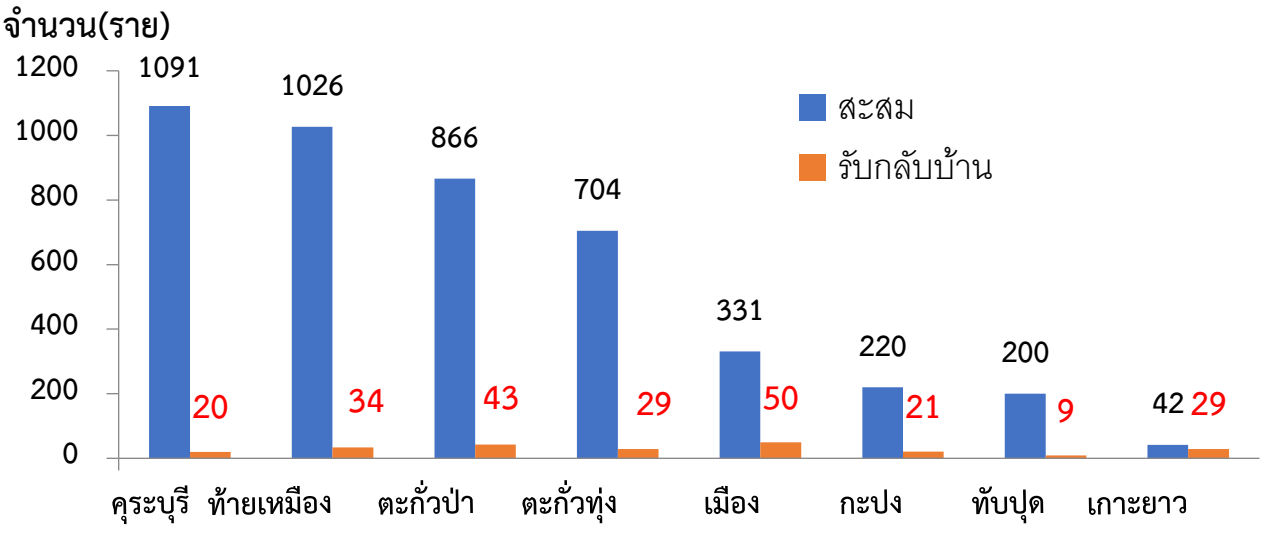
งานบุญ ป้ายาง

ชุมชนทับละมู แคมป์ โรบินสัน แคมป์ DCM ขอยชาน้ำ บ้านหินร่ม

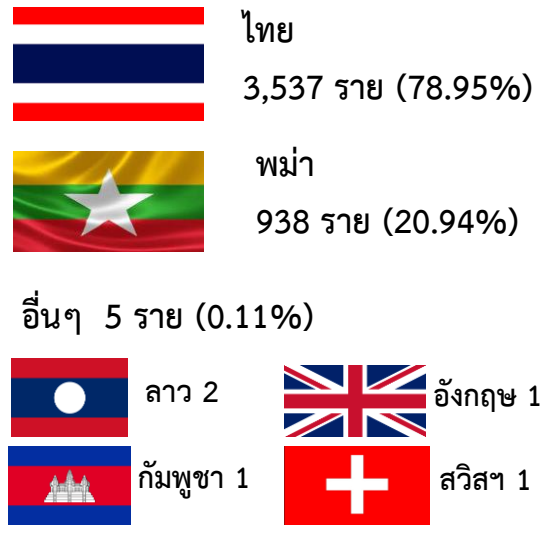


ผู้ป่วย COVID-19 จังหวัดพังงา N=4,480

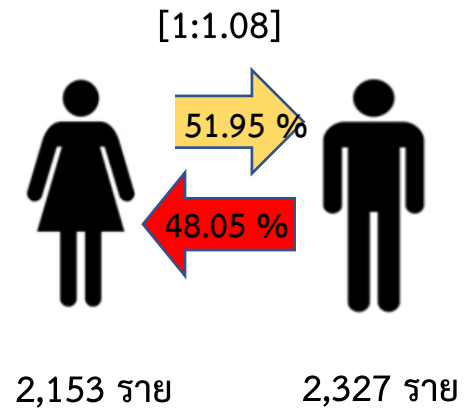
จำนวนผู้ป่วยทั้งหมด / กลับบ้าน จำแนกรายอำเภอ



สัญชาติ



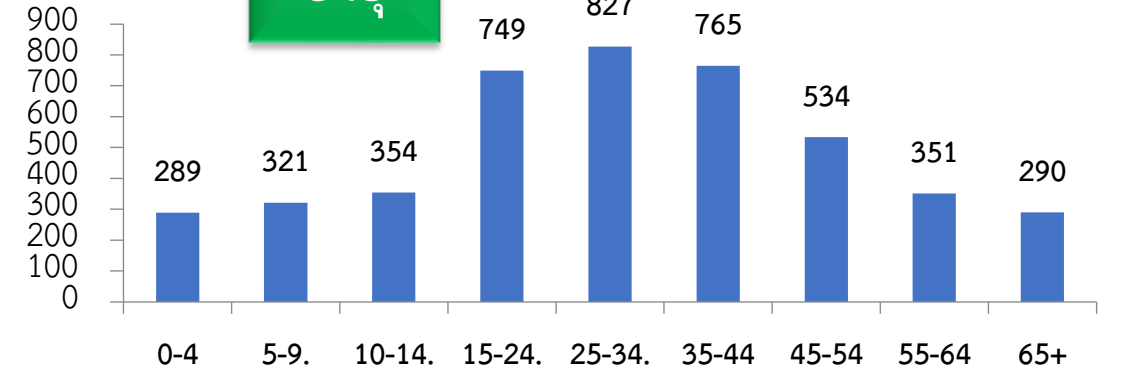
เพศ



อัตราป่วย/แสนปชก. อัตราป่วย จำแนกรายอำเภอ (ติดเชื้อในจังหวัด)



อายุ



ผู้ป่วย COVID-19 เสียชีวิต จังหวัดพังงา N=17 (+2)

เสียชีวิตสะสม

17 ราย

100%

ติดเชื่อในจังหวัด



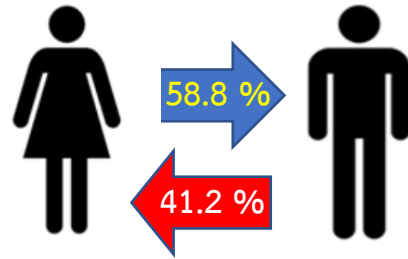
ประวัติการได้รับวัคซีน

- ✓ ไม่เคยได้รับ 88.24% (15 คน)
- ✓ AZ1 5.88% (1 คน)
- ✓ SV1 5.88% (1 คน)

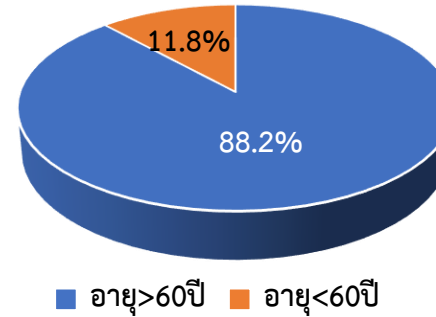
ระยะเวลาเริ่มป่วย-เสียชีวิต

ค่า Median 14.2 วัน
(ต่ำสุด 1 วัน สูงสุด 31 วัน)

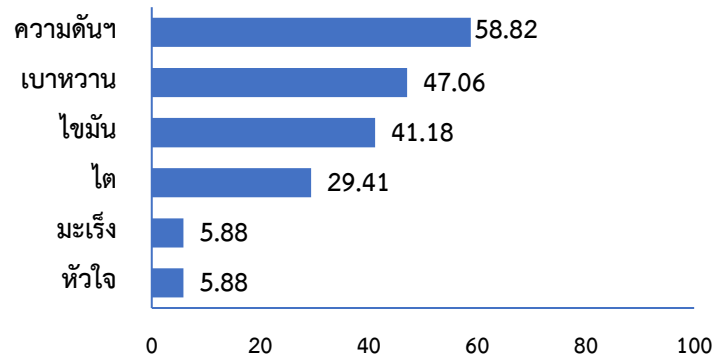
เพศ



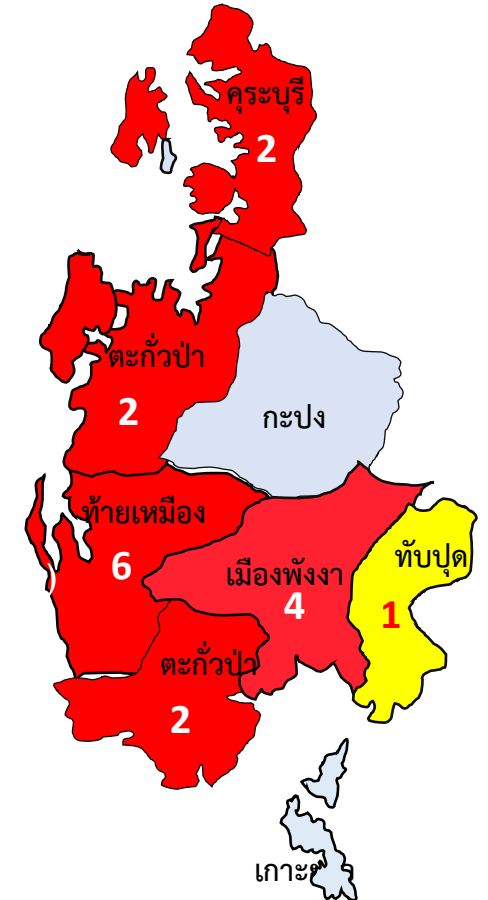
อายุ



โรคประจำตัว N=17



การได้รับยาต้าน N=17

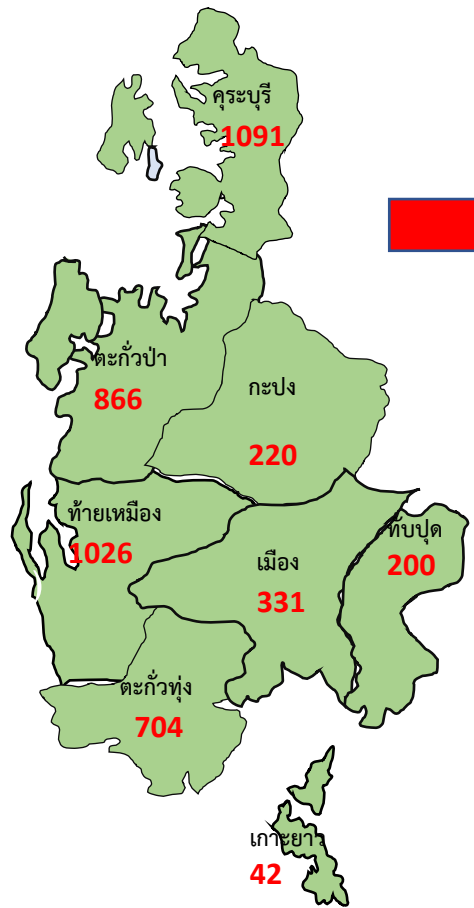


 มีผู้ป่วยเสียชีวิต = 1 ราย
 มีผู้ป่วยเสียชีวิต > 1 ราย
 ไม่มีผู้ป่วยเสียชีวิต

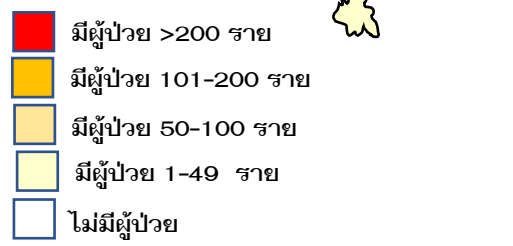
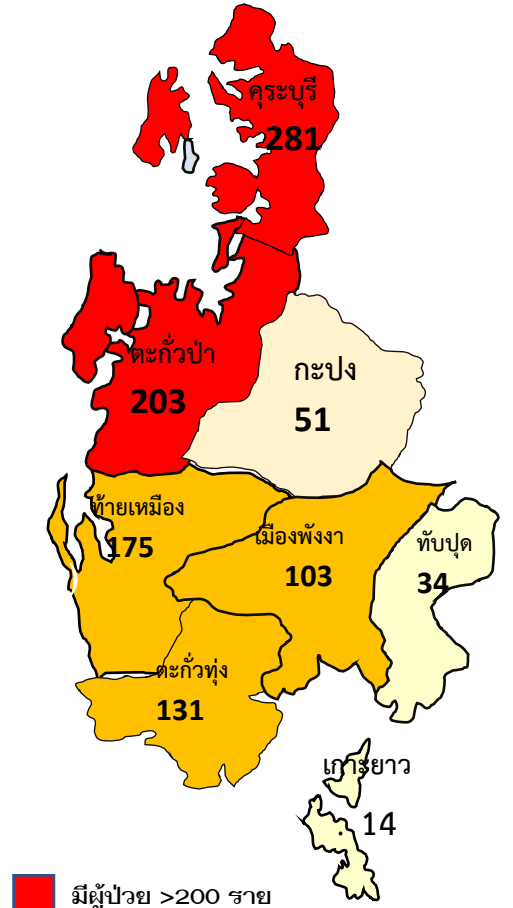


ผู้ป่วย COVID-19 จังหวัดพังงา N=4,480

จำนวนผู้ป่วยทั้งหมด



จำนวนผู้ป่วยอยู่ระยะเฝ้าระวัง

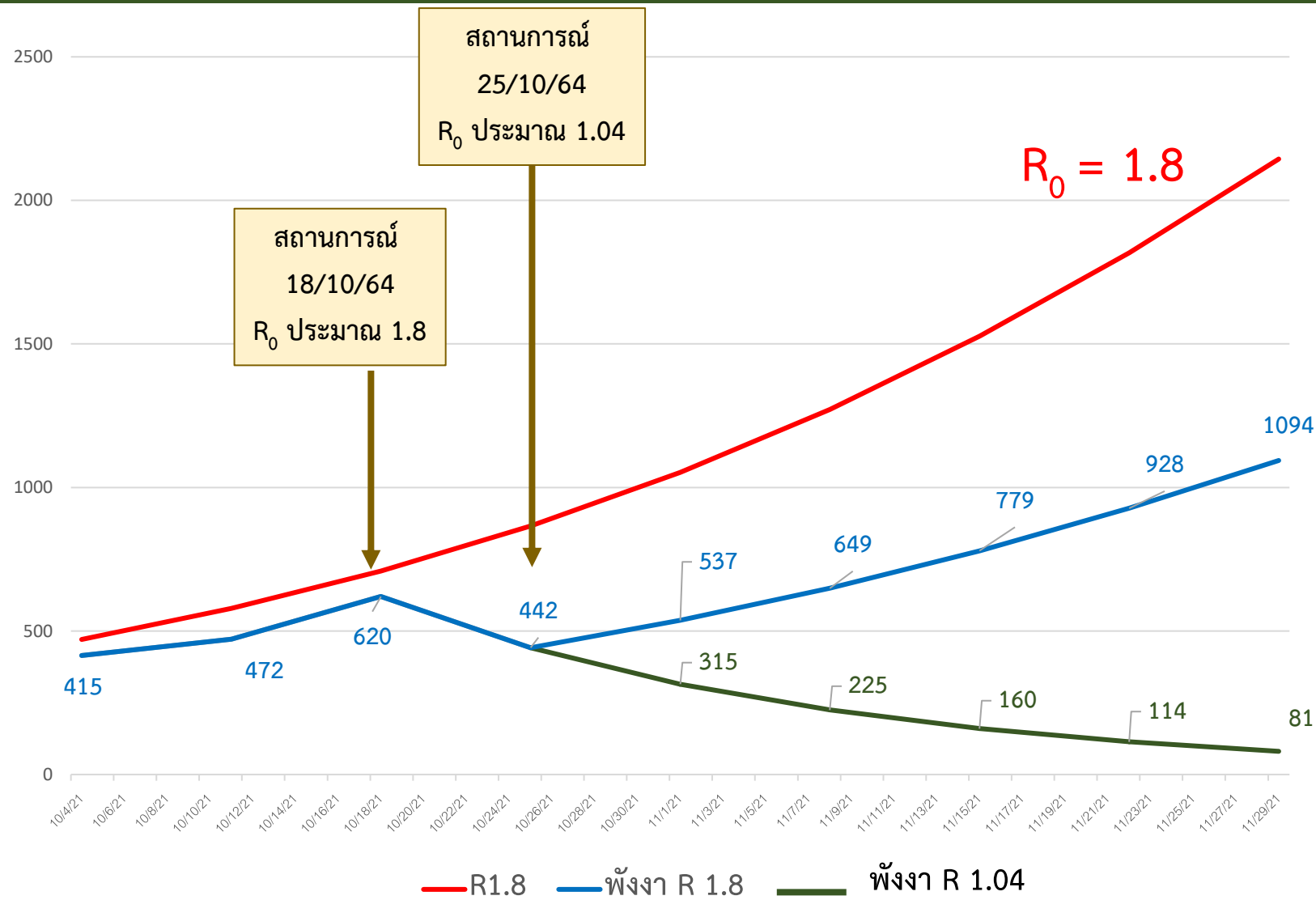


พื้นที่ที่ต้องเฝ้าระวัง(อยู่ในระยะ14วัน)

- อ.เมืองพังงา ต.ท้ายช้าง /ต.นบปริง(ม.1,4,7)/ต.ถ้ำน้ำผุด(ม.1,3)/ต.บางเตย(ม.3,4,6,9) /ต.ตากแดด(ม.1,3) / ต.ทุ่งคาโงก(ม.2,3)/ต.เกาะปันหยี(ม.4) / ต.ปากอ(ม.2)
- อ.เกาะยาว ต.เกาะยาวใหญ่(ม.4) / ต.พรุไฉน(ม.2,6)
- อ.กะปง ต.เทล(ม.1,2,4,5)
- อ.ตะกั่วทุ่ง ต.ถ้ำ(ม.3,7,8) /ต.กระโสม (ม.2,8) / ต.กะไหล(ม.10)/ ต.ท่าอยู่(ม.3,4) /ต.หล่อยูง (ม.3,6,8) / ต.โคกกลอย (ม.3,4,6,7,11,12) /ต.คลองเคียน (ม.1,2)
- อ.ตะกั่วป่า ต.ตะกั่วป่า/ต.บางนายสี(ม.1,2,3,7,8,9) /ต.บางไทร(ม.3,4) / ต.บางม่วง(ม.1-8)/ ต.ตำตัว(ม.3,6)/ต.โคกเคียน(ม.1,2,4,5,8,9)/ต.คึกคัก (ม.1,2,4)/ต.เกาะคอเขา (ม.2)
- อ.กระบี่ ต.กระบี่(ม.3,4,6,8,9,10,11,12)/ต.บางวัน(ม.3,5,7)/ต.เกาะพระทอง(ม.2) / ต.แม่นางขาว(ม.1,3,5,7)
- อ.ทับปุด ต.ทับปุด(ม.1) / ต.มะลุ่ย (ม.1,3) / ต.บ่อแสน(ม.1,3,5,6) / ต.โคกเจริญ(ม.2)
- อ.ท้ายเหมือง ต.ท้ายเหมือง(ม.3,4,5,6,9) /ต.นาเตย(ม.3,7,8) /ต.บางทอง (ม.2,4,6) / ต.ทุ่งมะพร้าว(ม.3,5,6,10) /ต.ลำแก่น(ม.1,2,5)



Forecast scenario การระบาดระลอกเมษายน 2564 จังหวัดพังงา



- ปัจจุบัน พังงา R₀ ประมาณ 1.04
- คาดการณ์ผู้ป่วยรายใหม่ เดือน พ.ย.64 (กรณี R₀ 1.8) = 3,987 ราย
- คาดการณ์ผู้ป่วยรายใหม่ เดือน พ.ย.64 (กรณี R₀ ประมาณ 1.04) = 895 ราย

หมายเหตุ : ตัวเลขแสดงผู้ติดเชื้อสะสมรายสัปดาห์



วิเคราะห์สถานการณ์เตียงรับผู้ป่วย COVID-19 จังหวัดพังงา

จังหวัด	20-26 กย.64 ผู้ป่วยเฉลี่ย/วัน	จำนวนเตียงที่คาดการณ์ (ผู้ป่วย/ 14)	เตียงที่มีอยู่จริง	+/-
พังงา	58	812	1,059	+247

มีจำนวนเตียง	จำนวนเตียง	ICU /AIR Modified 2%	Isolate room & Cohort ward 18%	รพ.สนาม 40%	Home Isolation Community Isolation 40%
คาดการณ์ผู้ป่วย	812	16	36	325	325
เตียงมีจริง	1,059	17	191	851	535
+/-	+247	+1	+155	+526	+210
อัตราการครองเตียง (27 ต.ค. 2564 เวลา 13.30 น.)	58.64% (621/1,059)	23.53% (4/17)	71.20% (136/191)	56.05% (477/851)	37.76 % (202/535)

รายงานความพร้อมจำนวนเตียงสำหรับผู้ป่วย COVID-19 จังหวัดพังงา



ชื่อโรงพยาบาล	เตียงระดับ 3 สีแดง			เตียงระดับ 2 สีเหลือง			เตียงระดับ 1 สีเขียว		
	มี	ใช้	คงเหลือ	มี	ใช้	คงเหลือ	มี	ใช้	คงเหลือ
	รพ.พังงา	9	4	5	58	30	28	-	-
รพ.เกาะยาวา	-	-	-	1	0	1	30	15	15
รพ.ตะกั่วทุ่ง	-	-	-	1	1	0	34	34	0
รพ.ทับปุด	-	-	-	1	1	0	3	3	0
รพ.ตะกั่วป่า	2	1	1	16	14	2	-	-	-
รพ.กะปงา	-	-	-	1	ชำรุด	0	20	14	6
รพ.ท้ายเหมืองงา	-	-	-	1	1	0	25	25	0
รพ.คุระบุรีงา	-	-	-	1	1	0	5	5	0
รพ.สนามอนุบาลบ้านเด็กเก่า	-	-	-	-	-	-	102	63	39
รพ.สนามโชคอำนวย	-	-	-	-	-	-	185	105	80
รพ.สนามเทศบาลอ.ตะกั่วป่า	-	-	-	-	-	-	70	55	15
รพ.สนามอาคารลีลาวดี	-	-	-	-	-	-	30	15	15
รพ.สนามพุทธรักษา	-	-	-	-	-	-	60	47	13
รพ.สนาม อ.ตะกั่วทุ่ง	-	-	-	-	-	-	35	30	5
รพ.สนาม ศูนย์อำนวยการฯ	-	-	-	35	0	35	295	144	151
รพ.สนาม รร.ทุ่งต้อมเรือ	-	-	-	-	-	-	39	29	10
รวม	11	5	6	115	48	66	933	584	349

ข้อมูล ณ
วันที่ 27 ต.ค 2564
เวลา 16.00 น.



โรงพยาบาลสนาม จังหวัดพังงา = 1,007 เตียง ย้งว่าง = 364 เตียง



อาคารลีลาวดี



อันดามัน

รพ.สนาม	จำนวนผู้ป่วย	เตียงว่าง
ลีลาวดี(30)	15	15
อันดามัน(330)	144	186



อาคารหอสมุด สนามกีฬา ท.ตะกั่วป่า

รพ.สนาม	จำนวนผู้ป่วย	เตียงว่าง
ตะกั่วป่า (70)	55	15



อาคารเอนกประสงค์อำเภอท้ายเหมือง

รพ.สนาม	จำนวนผู้ป่วย	เตียงว่าง
พุทธรักษา ทม.(60)	47	13



ห้องต่อเรือ ทัพปัด

รพ.สนาม	จำนวนผู้ป่วย	เตียงว่าง
โรงเรียนบ้านทุ่งต่อเรือ(39)	29	10



โรงเรียนโชคอำนวย คุระบุรี



โรงเรียนอนุบาลบ้านเด็ก คุระบุรี

รพ.สนาม	จำนวนผู้ป่วย	เตียงว่าง
อนุบาลบ้านเด็ก 102	63	39
บ้านโชคอำนวย 185	99	86



โคกกลอย ตะกั่วทุ่ง

รพ.สนาม	จำนวนผู้ป่วย	เตียงว่าง
โคกกลอย(35)	38	0



Community Isolation จังหวัดพังงา 439 เตียง (มีผู้ป่วย 102 เตียง ว่าง 337 เตียง)

1 สนามกีฬา อบจ พังงา อ.เมืองพังงา



CI	จำนวนผู้ป่วย	เตียงว่าง
อบจ.พังงา (45)	-	45



CI	จำนวนผู้ป่วย	เตียงว่าง
อาคารเอนกประสงค์ป่ายาง(52)	11	41



CI	จำนวนผู้ป่วย	เตียงว่าง
พิพิธภัณฑ์พระนารายณ์ (32)	7	25

2 อ.ท้ายเหมือง



CI	จำนวนผู้ป่วย	เตียงว่าง
สมาคมประมง 50	21	29
โรงเรียนพระราชทานทับละมุ (100)	4	96
มัสยิดอัล-ฮุสนา บ่อदान 50	5	25
ศาลาเอนกประสงค์บางทอง 20	8	12
รีสอร์ทประชารัฐ นาเตย (50)	8	42

3 วัดนางย่อน คุระบุรี



รพ.สนาม	จำนวนผู้ป่วย	เตียงว่าง
วัดนางย่อน (70)	-	70

4 ศูนย์พัฒนาเด็กบางม่วง โรเซนไฮม์ ตะกั่วป่า



CI	จำนวนผู้ป่วย	เตียงว่าง
โรเซนไฮม์ (110)	38	72



วิเคราะห์สถานการณ์เตียงรับผู้ป่วย COVID-19 จังหวัดพังงา

จังหวัด	20-26 กย.64 ผู้ป่วยเฉลี่ย/วัน	จำนวนเตียงที่คาดการณ์ (ผู้ป่วย/ 14)	เตียงที่มีอยู่จริง	+/-
พังงา	58	812	1,059	+247

มีจำนวนเตียง	จำนวนเตียง	ICU /AIR Modified 2%	Isolate room & Cohort ward 18%	รพ.สนาม 40%	Home Isolation Community Isolation 40%
คาดการณ์ผู้ป่วย	812	16	36	325	325
เตียงมีจริง	1,059	17	191	851	535
+/-	+247	+1	+155	+526	+210
อัตราการครองเตียง (27 ต.ค. 2564 เวลา 13.30 น.)	58.64% (621/1,059)	23.53% (4/17)	71.20% (136/191)	56.05% (477/851)	37.76 % (202/535)



ศูนย์บริหารสถานการณ์การแพร่ระบาดของ
โรคติดต่อเชื้อไวรัสโคโรนา 2019 (COVID-19) จังหวัดพังงา (สค.พ.ม.)

สรุปผลการรับวัคซีน COVID-19 จังหวัดพังงา

เป้าหมาย 268,508 คน

ได้รับแล้ว 187,303 วัคซีน 69.76



เข็มที่ 1

Sinovac / Sinopharm /
Astra Zeneca / Pfizer

187,303 คน



เข็มที่ 2

Sinovac / Sinopharm /
Astra Zeneca / Pfizer

155,529 คน



Booster

Astra Zeneca / Pfizer

16,946 คน

ติดตามอาการภายหลังการฉีดอย่างต่อเนื่องผ่าน หมอพร้อม

สำนักงานสาธารณสุขจังหวัดพังงา

ข้อมูล ณ วันที่ 27/10/64 18.00 น.



ศูนย์บริหารสถานการณ์การแพร่ระบาดของ
โรคติดต่อเชื้อไวรัสโคโรนา 2019 (COVID-19) จังหวัดพังงา (สค.พ.ม.)

จำนวนและร้อยละของประชาชนที่ได้รับการฉีดวัคซีน จังหวัดพังงา จำแนกรายอำเภอ

วันที่ 27 ตุลาคม 2564 เวลา 18.00 น.



อำเภอ	จำนวน ประชากร รวม	จำนวน คนฉีดวัคซีน	ร้อยละ
เมือง	จำนวน 41,745	จำนวน AZ = 8,809 SV = 18,957 PZ = 5,772	80.34
ท้ายเหมือง	จำนวน 48,671	จำนวน AZ = 9,029 SV = 20,797 PZ = 2,414	66.24
ตะกั่วป่า	จำนวน 50,176	จำนวน AZ = 10,800 SV = 25,169 PZ = 4,883	81.42
ตะกั่วทุ่ง	จำนวน 44,915	จำนวน AZ = 6,930 SV = 16,052 PZ = 2,000	55.62
ทับปุด	จำนวน 26,132	จำนวน AZ = 4,294 SV = 8,667 PZ = 1,830	56.60
คุระบุรี	จำนวน 27,950	จำนวน AZ = 4,851 SV = 13,750 PZ = 1,086	71.22
กะปง	จำนวน 14,396	จำนวน AZ = 3,683 SV = 5,035 PZ = 632	64.95
เกาะยาว	จำนวน 14,523	จำนวน AZ = 4,411 SV = 6,092 PZ = 1,140	80.17
รวม	จำนวน 268,508	จำนวน AZ = 52,807 SV = 114,607 PZ = 19,889	69.76

สำนักงานสาธารณสุขจังหวัดพังงา



ผลงานและร้อยละของการได้รับวัคซีนโควิด-19 เข็ม 1 (เดือน เม.ย.- 27 ต.ค. 2564)

อำเภอ	กลุ่มผู้สูงอายุ 60 ปี			กลุ่มโรคประจำตัว 7 กลุ่มโรค			หญิงตั้งครรภ์ 12 สัปดาห์ขึ้นไป		
	เป้าหมาย	รวมฉีด	ร้อยละ	เป้าหมาย	รวมฉีด	ร้อยละ	เป้าหมาย	รวมฉีด	ร้อยละ
เมือง	6,860	5,823	84.88	2,397	2,098	87.53	96	72	75.00
ท้ายเหมือง	7,992	5,971	74.71	2,972	2,673	89.94	83	37	44.58
ตะกั่วป่า	7,797	7,004	89.83	3,080	3,521	114.32	87	90	103.45
ตะกั่วทุ่ง	7,305	5,466	74.83	3,160	2,448	77.47	52	78	150.00
ทับปุด	3,916	2,457	62.74	1,499	1,370	91.39	66	60	90.91
คุระบุรี	3,255	2,625	80.65	1,546	2,049	132.51	128	84	65.63
กะปง	2,605	2,187	83.95	1,070	949	88.69	30	29	96.67
เกาะยาว	1,973	1,859	94.22	1,019	1,108	108.73	44	53	120.45
รวม	41,703	33,392	80.07	16,743	16,216	96.85	586	503	85.84



วัคซีน Pfizer เด็กอายุ: 12-17 ปี (นักเรียน นักศึกษา) จังหวัดพังงา

โรงพยาบาล	เป้าหมาย	ได้รับวัคซีน			ฉีดเข็ม 1		ฉีดเข็ม 2	
		รอบ 1	รอบ 2	รอบ 3	จำนวน	ร้อยละ	จำนวน	ร้อยละ
พังงา	5,677	4,920	780	-	5,320	93.71	944	16.63
ตะกั่วป่า	5,231	420+420	2,460	2,460	4,729	90.40	146	2.79
ทับปุด	1,986	420	840	840	1,830	92.15	-	-
ตะกั่วทุ่ง	2,144	420	900	900	2,000	93.28	1	0.05
ท้ายเหมืองชัยพัฒนา	2,922	420	1,320	1,320	2,414	82.61	-	-
กะปงชัยพัฒนา	1,320	420	960	-	631	47.80	-	-
คุระบุรีชัยพัฒนา	1,430	420	540	540	1,218	85.17	-	-
เกาะยาวชัยพัฒนา	887	420	480	240	1,140	128.52	-	-
รวม	21,597	8,280	8,280	6,300	19,282	89.28	1,091	5.05

ระเบียบวาระที่ 4 เรื่องเพื่อพิจารณา

4.1 แผนและเป้าหมายการฉีดวัคซีน COVID-19 ในกลุ่มประชากรแฝง แรงงานต่างด้าว โดย...เลขานุการ

อำเภอ	เป้าหมาย ปชก.รวม	ประชาชน ต้องการฉีด SV1	เป้าแรงงาน ต่างด้าว	25 ตค.64 SV1 (18,094+7,000 dose)			หมายเหตุ Update 25 ตค. 64
				SV คงคลัง	จัดสรรเพิ่ม	รวมวัคซีน SV	
เมือง	41,745	188	2,488	2,819	500	3,319	*วัคซีน SV คงคลัง 18,094 โด๊ส รับใหม่ 7,000 โด๊ส <u>รวม 25,094 โด๊ส</u>
ท้ายเหมือง	48,671	500	3,752	2,200	1,500	3,700	
ตะกั่วป่า	50,176	800	7,443	2,100	1,500	3,600	*คนพังงาต้องการฉีด 3,592 คน *แรงงานต่างด้าว 23,834 คน <u>รวม 27,426 คน</u>
ตะกั่วทุ่ง	44,915	1,000	3,477	5,261	1,500	6,761	
ทับปุด	26,132	899	974	2,100	500	2,600	หมายเหตุ *หลังฉีดคนไทยที่ประสงค์ฉีดครบแล้ว ให้สำ รองวัคซีนไว้เพื่อคนพังงา walk in 1% *ให้ทำแผนนัดหมายแรงงานต่างด้าว เรียงตาม ความเสี่ยงของอาชีพ เช่น งานบริการสาธารณะ ตลาด อาชีพที่เดินทางเข้าออกพื้นที่ ฯลฯ ตั้งแต่ 1 พย.64 เป็นต้นไป
คุระบุรี	27,950	205	3,087	1,840	1,500	3,340	
กะปง	14,396	0	1,815	1,254	0	1,254	
เกาะยาว	14,523	0	798	520	*ฉีดต่างด้าวแล้ว	520	
รวม	268,508	3,592	23,834	18,094	7,000	25,094	

กำหนด Kick off พร้อมกันทุกอำเภอ ในวันที่ 3 พฤศจิกายน 2564

ระเบียบวาระที่ 4 เรื่องเพื่อพิจารณา

4.2 บริษัท Logline Production สาธารณรัฐเช็ก ถ่ายทำภาพยนตร์เรื่อง “OSTROV”

ระหว่างวันที่ 4-5 พฤศจิกายน 2564 ณ น้ำตกลำปี อำเภอย้ายเหมือง จังหวัดพังงา

- ทีมงานกักตัวมาตรการภูเก็ตแซนด์บ็อกซ์ โรงแรมเดอะวิลเลจ โคอโคนท์ จ.ภูเก็ต
- ครบกักตัวพักที่ โรงแรมไร่เลย์ วิลเลท รีสอร์ท จ.กระบี่
- กำหนดถ่ายทำพังงา 4-5 พฤศจิกายน 2564 ณ น้ำตกลำปี อำเภอย้ายเหมือง จังหวัดพังงา
- ทีมงานถ่ายทำ 30 คน

โดย....เลขานุการ

ระเบียบวาระที่ 4 เรื่องเพื่อพิจารณา

4.3 การเตรียมความพร้อมในการเปิดภาคเรียนที่ 2/2564 ของโรงเรียนในจังหวัดพังงา

แบบสรุปรายงานการประเมินความพร้อมของสถานศึกษา ในการเปิดภาคเรียน

ปีการศึกษา 2564 ภาคเรียนที่ 2/64

หน่วยงาน	จำนวนสถานศึกษา	ระดับการประเมิน			รูปแบบที่จัด					วันที่เปิดภาคเรียน	หมายเหตุ
		สีเขียว	สีเหลือง	สีแดง	OnAir	Online	Ondemand	OnHand	OnSite		
สพม.พังงา	13	13	-	-	0	9	1	2	13	1 พ.ย. 64	
กศน.พังงา	8	8	-	-	1	5	2	4	4	1 พ.ย.64,15 พย.64	
สนง.การศึกษาพิเศษ	4	4	-	-	0	0	0	1	3	1 พ.ย.64,15 พย.64	
สช.	15	14	1	-	0	10	7	8	15	1 พ.ย.64,15 พย.64	
อศจ.พังงา	4	3	1	-	0	4	0	0	4	1 พ.ย. 64	
สพป.พังงา	135	135	-	-	16	41	47	79	120	1 พ.ย. 64	
รวม	179	177	2	0	17	69	57	94	159		

* ข้อมูล ณ วันที่ 27 ตุลาคม 2564

โดย...ศึกษานิเทศก์

ระเบียบวาระที่ 4 เรื่องเพื่อพิจารณา

4.4 ขยายเวลาการตั้งด่านตะกั่วป่า กระบุรี ตั้งแต่วันที่ 1-30 พย.2564

-ขอใช้งบเชิงป้องกันหรือยับยั้งกรณีฉุกเฉิน โรคติดเชื้อไวรัสโคโรนา 2019

โดย.....หน.ปก พังงา

ระเบียบวาระที่ 4 เรื่องเพื่อพิจารณา

4.5 ขอสนับสนุนงบประมาณเชิงป้องกันหรือยับยั้ง กรณีฉุกเฉินโรคติดเชื้อไวรัสโคโรนา 2019

- จัดซื้อชุดตรวจหาเชื้อ COVID-19 ด้วยหลักการอิมมูโนฟลูออเรสเซนซ์ (FIA)
- เพื่อตรวจซ้ำ ในผู้ที่ ATK+ ก่อนนำเข้ารับการรักษาใน CI (ตรวจ 2 ครั้งวิธีการตรวจต่างกัน เพื่อลดผลบวกปลอม)
- วงเงิน 500,000 บาท

โดยเลขานุการ

ระเบียบวาระที่ 4 เรื่องเพื่อพิจารณา

4.6 ร่างคำสั่งจังหวัดพังงา เรื่องปิดสถานที่และกำหนดมาตรการเฝ้าระวังป้องกันและควบคุมการแพร่ระบาดของโรคติดเชื้อไวรัสโคโรนา 2019

โดยเลขานุการ

1. ให้ปิดสถานที่ในเขตพื้นที่จังหวัดพังงา ดังนี้

- สถานที่เล่นการพนันทุกประเภท
- สถานบริการ สถานบันเทิง ผับ บาร์ คาราโอเกะ หรือสถานที่อื่นที่มีลักษณะคล้ายกัน
- สถานประกอบกิจการอาบ อบ นวด สถานประกอบกิจการอาบน้ำ อบไอน้ำ อบสมุนไพร
- ตู้เกม เครื่องเล่น ร้านเกม และร้านอินเทอร์เน็ต สวนสนุก

2. ให้ใช้อาคารสถานที่ เพื่อจัดการเรียนการสอน หรือการฝึกอบรมได้ โดยจัดรูปแบบการเรียนการสอน สถานที่ รวมทั้งบุคลากร และเจ้าหน้าที่ ให้มีความพร้อมสอดคล้องกับการปฏิบัติตามมาตรการป้องกันโรคที่ทางราชการกำหนด

3. ห้ามการดำเนินการหรือจัดกิจกรรมที่เสี่ยงต่อการแพร่โรค

- การรวมกลุ่ม **มากกว่าห้าร้อยคน**
- ห้ามเคลื่อนย้ายแรงงานต่างด้าวออกนอกเขตจังหวัด หรือ นอกเขตอำเภอในจังหวัดพังงา ทุกกรณี เว้นแต่ มีเหตุจำเป็นอย่างยิ่ง ให้นายจ้างยื่นคำขออนุญาต

ร่างคำสั่งจังหวัดพังงา

4.มาตรการสำหรับกิจกรรมด้านเศรษฐกิจและการดำเนินชีวิต

- ร้านจำหน่ายอาหารหรือเครื่องดื่ม ให้บริโภคอาหารและเครื่องดื่มในร้านได้ ภายในกำหนดเวลาปกติตามกฎหมายที่เกี่ยวข้อง
- ให้สถานประกอบการ หรือร้านค้าทุกแห่ง ที่มีการจำหน่ายสุรา หรือเครื่องดื่ม แอลกอฮอล์ จำหน่ายสุราหรือเครื่องดื่มแอลกอฮอล์ได้ตามเวลาปกติที่กฎหมายกำหนด

5.มาตรการสำหรับประชาชนในเขตพื้นที่จังหวัดพังงา

- ให้งดการจัดงานสังสรรค์ งานเลี้ยง งานรื่นเริง งานวันเกิด งานขึ้นบ้านใหม่ เลี้ยงรับ-ส่ง และเลี้ยงฉลองแสดงความยินดีในโอกาสต่าง ๆ เว้นแต่ การจัดพิธีการตามประเพณีนิยม โดยงดการจัดเลี้ยงอาหารภายในงาน

ร่างคำสั่งจังหวัดพังงา

4. มาตรการสำหรับการเดินทางเข้ามาพำนักในเขตพื้นที่จังหวัดพังงา

4.1 กรณีบุคคลทั่วไป ยกเว้น เด็กอายุไม่เกิน 12 ปี ที่เดินทางมากับผู้ปกครอง หรือ ผู้ดูแล

- รายงานตัว แสดงเอกสารการได้รับวัคซีน **หรือ** เอกสารรับรองการตรวจหาเชื้อ COVID-19 **หรือ** เอกสารรับรองว่าเป็นผู้ที่หายจากอาการป่วยด้วยCOVID-19 มาแล้วไม่เกิน 90 วัน

- ให้ จพต. กำหนดมาตรการควบคุมโรคที่เหมาะสม หรือ มาตรการกักกันตัว

4.2 กรณีนักท่องเที่ยวในประเทศไทย ต้องมีหลักฐานอย่างใดอย่างหนึ่ง แสดงเอกสารการได้รับวัคซีน **หรือ** เอกสารรับรองการตรวจหาเชื้อ COVID-19 **หรือ** เอกสารรับรองว่าเป็นผู้ที่หายจากอาการป่วยด้วยCOVID-19 ไม่เกิน 90 วัน

4. มาตรการสำหรับนักท่องเที่ยวต่างประเทศ

- ตรวจสอบเชื้อ โรคโควิด - 19 ด้วยวิธี RT-PCR 1 ครั้ง ณ สนามบินภูเก็ต ก่อนเดินทางไปยังโรงแรม โดยยานพาหนะเฉพาะ ไม่มีการแวะหรือหยุดพัก ณ สถานที่ใด ๆ (Sealed Route) ภายในระยะเวลา 2 ชั่วโมง ระหว่างที่รอผลการตรวจหาเชื้อโรคโควิด -19 ห้ามผู้เดินทางเดินทางออกนอกโรงแรม
- ถ้าผลการตรวจเชื้อด้วยวิธี RT - PCR ยืนยันว่า**ไม่มีเชื้อโรค**โควิด -19 สามารถเดินทางในราชอาณาจักรได้ โดยให้ปฏิบัติตามมาตรการด้านสาธารณสุขที่ราชการกำหนดอย่างเคร่งครัด
- ใช้ระบบติดตามตัวโดยติดตั้งแอปพลิเคชัน “หมอชนะ”
- ถ้าผลการตรวจเชื้อด้วยวิธี RT - PCR **ยืนยันติดเชื้อโควิด -19** เข้ารับการรักษาใน รพ.
- **HRC เข้ารับการรักษา**กักกันในโรงแรมที่กำหนด (The Leaf เขาหลัก หรือสัญญา ภูเขายาว) หรือเดินทางกลับประเทศ

ระเบียบวาระที่ 5 เรื่องอื่น ๆ

ขอประชาชนปฏิบัติตามมาตรการ

DMHTTA



สำนักงานสาธารณสุขจังหวัดพังงา
Phangnga Province Public Health Office



นายจำเริญ ทิพนุพงษ์ธาดา
ผู้ว่าราชการจังหวัดพังงา



D-อยู่ห่างไว้



M-ใส่แมสก์กัน



H-หมั่นล้างมือ



T-ตรวจวัดอุณหภูมิ



T-ตรวจเชื้อโควิด



A-ใช้แอปไทยชนะ

และหมออนะ

FB : สำนักงานสาธารณสุขจังหวัดพังงา
ศูนย์สื่อสารความเสี่ยง สสจ.พังงา โทร 098-1313422

