



สถานการณ์ COVID-19 จังหวัดพังงา

วันที่ 20 ตุลาคม 2564



สถานการณ์ COVID-19 ทั่วโลก 219 ประเทศ 2 เขตบริหารพิเศษ 2 เรือสำราญ

Confirmed 241,876,777
+ 338,411

Severe 78,505
- 170 (0.03%)

Recovered 219,205,154
+ 435,188 (90.63%)

Deaths 4,920,377
+ 4,856 (2.03%)

PLACES		CONFIRMED	NEW CASES	DEATHS	ACTIVE CASES	PLACES		CONFIRMED	NEW CASES	DEATHS	ACTIVE CASES
1	USA	45,902,575	51,178	746,415(660)	9,583,335	11	Colombia	4,982,575	1,043	126,886(21)	28,888
2	India	34,093,387	12,338	452,485(164)	189,732	12	Italy	4,719,493	1,597	131,585(44)	76,363
3	Brazil	21,651,910	7,446	603,521(197)	234,981	13	Germany	4,399,789	6,568	95,511(57)	149,278
4	UK	8,497,868	49,156	138,629(45)	1,404,586	14	Indonesia	4,235,384	626	142,999(47)	17,374
5	Russia	8,027,012	34,325	224,310(998)	785,647	15	Mexico	3,758,469	1,993	284,477(60)	351,920
6	Turkey	7,683,517	29,240	67,837(214)	499,375	16	Poland	2,941,126	1,537	76,115(3)	187,474
7	France	7,090,109	1,057	117,306(41)	87,716	17	South Africa	2,916,803	210	88,619(7)	22,618
8	Iran	5,796,659	11,844	124,256(181)	339,099	18	Philippines	2,727,286	6,943	40,761(86)	68,832
9	Argentina	5,273,463	912	115,704(38)	17,253	19	Ukraine	2,644,694	9,524	60,810(177)	254,466
10	Spain	4,988,878	1,498	87,030(18)	62,554	20	Malaysia	2,396,121	5,434	27,993(72)	89,173

24 Thailand 1,802,934(+9,122) cases 18,407(+71) Deaths

(ข้อมูล ณ วันที่ 19 ตุลาคม 2564 เวลา 10.00 น.)

ที่มา : worldometers



รายงานสถานการณ์ COVID-19 ในประเทศไทย

ระลอกใหม่ เมษายน ประเทศไทย ตั้งแต่วันที่ 1 เม.ย. - 18 ต.ค. 64

ผู้ป่วยรายใหม่วันนี้

+9,122 ราย

ติดเชื้อ
ในประเทศ
8,999 ราย

ติดเชื้อจาก
ต่างประเทศ
7 ราย

จากเรือนจำ/
ที่ต้องขัง **116** ราย

ผู้ป่วยยืนยันสะสม

1,774,071 ราย

ผู้ป่วยยืนยันสะสมตั้งแต่ปี 63
1,802,934 ราย

หายป่วยแล้ว

+10,731 ราย

หายป่วยสะสม **1,651,555** ราย
หายป่วยสะสมตั้งแต่ปี 63
1,678,981 ราย

เสียชีวิต

+71 คน

เสียชีวิตสะสม
18,313 คน 1.03 %
เสียชีวิตสะสมตั้งแต่ปี 63
18,407 คน 1.02 %

ประวัติเสี่ยง

- ผู้ป่วยรายใหม่จากระบบเฝ้าระวังและระบบบริการฯ **8,661** ราย
- ค้นหาผู้ติดเชื้อเชิงรุกในชุมชน **338** ราย
- จากเรือนจำ / ที่ต้องขัง **116** ราย
- ผู้ที่เดินทางจากต่างประเทศ **7** ราย

รวม 9,122 ราย

ฉีดแล้ว



66,592,321 โดส

ที่มา : MOPH-IC

- เข็มที่ 1 **+452,368** ราย
สะสม 38,137,096 ราย
- เข็มที่ 2 **+431,949** ราย
สะสม 26,474,522 ราย
- เข็มที่ 3 **+30,210** ราย
สะสม 1,980,703 ราย

ข้อมูล 28 ก.พ.- 18 ต.ค. 2564

ผู้รับวัคซีน

ผู้ป่วยรักษาอยู่

105,546 ราย

ใน sw. **39,922** ราย
sw.สนามและอื่นๆ **65,624** ราย

อาการหนัก **2,762** ราย
(ใส่เครื่องช่วยหายใจ **631** ราย)



จำนวนผู้ติดเชื้อโควิดในประเทศไทยรายใหม่ และสะสม วันที่ 1 เม.ย. 64 – 19 ต.ค. 64 เวลา 01:00 น.

ที่	จังหวัด	1 เม.ย. – 12 ต.ค.	13-ต.ค.	14-ต.ค.	15-ต.ค.	16-ต.ค.	17-ต.ค.	18-ต.ค.	19-ต.ค.	รวม(ราย)
63	พังงา	3,333	57	94	93	94	98	96	34	3,899
64	เลย	3,230	32	25	35	24	8	20	10	3,384
65	หนองคาย	3,315	6	13	9	10	24	3	4	3,384
66	สตูล	2,555	96	95	98	98	94	96	98	3,230
67	อุทัยธานี	3,035	15	6	4	3	1	4	5	3,073
68	อำนาจเจริญ	2,835	14	4	3	10	1	5	8	2,880
69	สิงห์บุรี	2,725	9	-	4	-	7	5	8	2,758
70	ลำพูน	2,402	14	24	42	23	12	18	18	2,553
71	ลำปาง	2,391	15	21	23	21	17	11	15	2,514
72	น่าน	2,372	-	3	1	-	3	-	-	2,379
73	ชัยนาท	2,298	9	4	2	2	3	1	5	2,324
74	มุกดาหาร	2,169	1	1	4	5	13	2	10	2,205
75	บึงกาฬ	1,844	4	4	9	10	25	7	5	1,908
76	พะเยา	1,739	4	14	2	11	20	9	8	1,807
77	แพร่	1,639	2	-	3	4	8	8	22	1,686
78	แม่ฮ่องสอน	1,047	29	32	58	44	13	9	9	1,241

Activate Windows
Go to Settings to activate Windows.

หมายเหตุ * ปรับข้อมูลจำนวนผู้ติดเชื้อ เฉพาะกลุ่มผู้ติดเชื้อภายในประเทศ ไม่รวมกลุ่มขนส่งสินค้า ยืนยันผลการติดเชื้อจากการสอบสวนโรคในระบบรายงาน ในช่วงต้นการระบาดระลอกใหม่ และไม่นับผู้ป่วยในสถานกักกัน



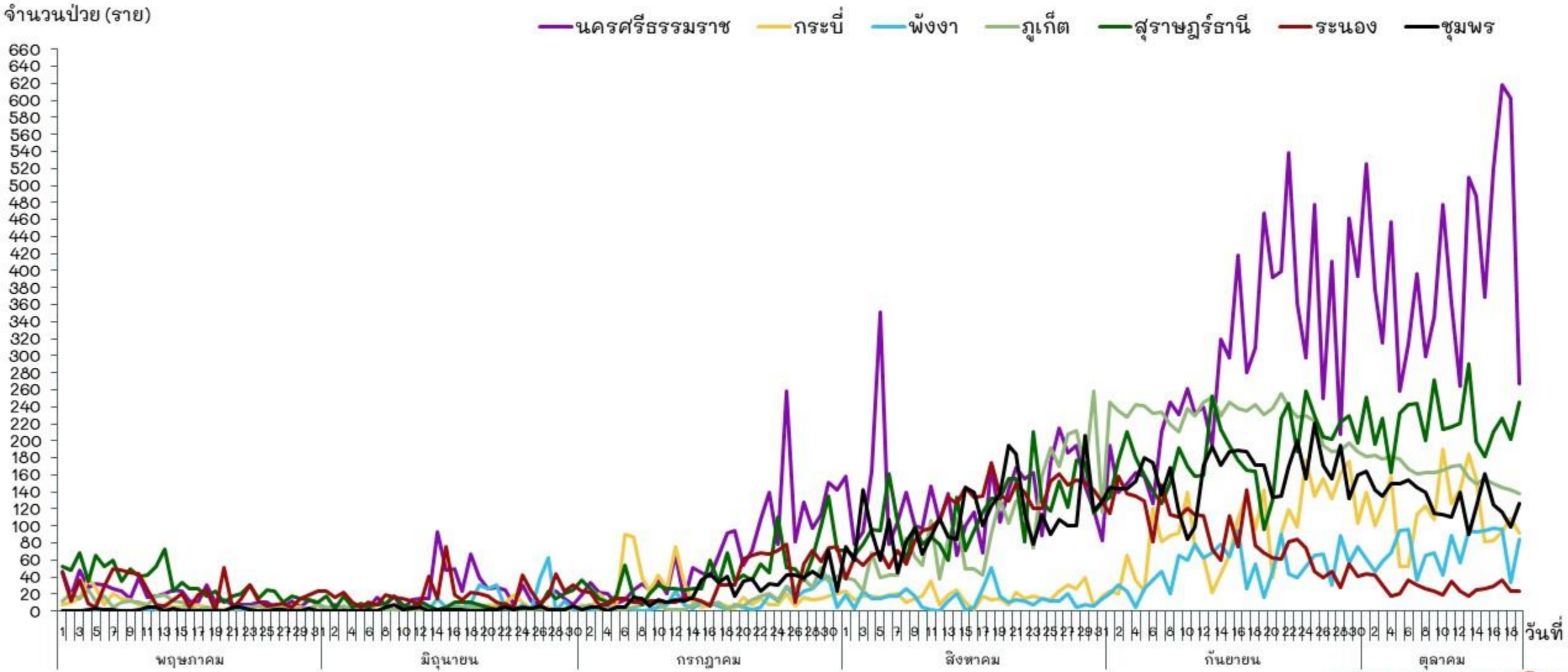
จำนวนผู้ติดเชื้อรายใหม่และสะสม เขตสุขภาพที่ 11 (รวมผู้ติดเชื้อทั้งหมด)
วันที่ 2 เมษายน – 20 ตุลาคม 2564

จังหวัด	จำนวนป่วย/ตาย								รวมป่วย	รวมตาย	อัตราป่วยตาย
	2 เม.ย. – 13 ต.ค.	14 ต.ค.	15 ต.ค.	16 ต.ค.	17 ต.ค.	18 ต.ค.	19 ต.ค.	20 ต.ค.			
เขตสุขภาพที่ 11	79,826/511	1,218/13	1,068/4	1,214/14	1,331/14	1,211/11	976/1	959/4	87,803	572	0.65
นครศรีฯ	21,605/134	488/8	369/2	520/2	618/8	602/1	267	630/3	25,099	158	0.63
สุราษฎร์ฯ	15,382/74	199/2	181	210/7	227/2	202/2	245	239/1	16,885		
- ในประเทศ	15,375/74	199/2	181	210/7	227/2	202/2	245	239/1	16,878	88	0.52
- Samui Plus Model	7	0	0	0	0	0	0	0	7		
ภูเก็ต	13,368/91	153	156/1	149/1	145/3	142/3	138	0	14,251		
- ในประเทศ	13,190/91	150	153/1	149/1	144/3	140/3	132	0	14,058		
- Phuket Sandbox	149	3	2	0	1	2	6	0	163	99	0.69
- ต่างประเทศ	29	0	1	0	0	0	0	0	30		
ชุมพร	10,877/72	122/1	161/1	125/3	116/1	99/2	127/1	0	11,627	81	0.70
ระนอง	9,065/100	25/1	26	29	36	23/2	23	19	9,246	103	1.11
กระบี่	6,046/28	138/1	81	83	93	109	91	0	6,641	29	0.44
พังงา	3,483/12	93	94	98/1	96	34/1	85	71	4,054	14	0.35



จำนวนผู้ป่วยยืนยัน COVID-19 รายวัน ระลอกเมษายน 2564

จำแนกรายจังหวัด เขตสุขภาพที่ 11



ข้อมูล ณ วันที่ 19 ตุลาคม 2564 เวลา 18.00 น.

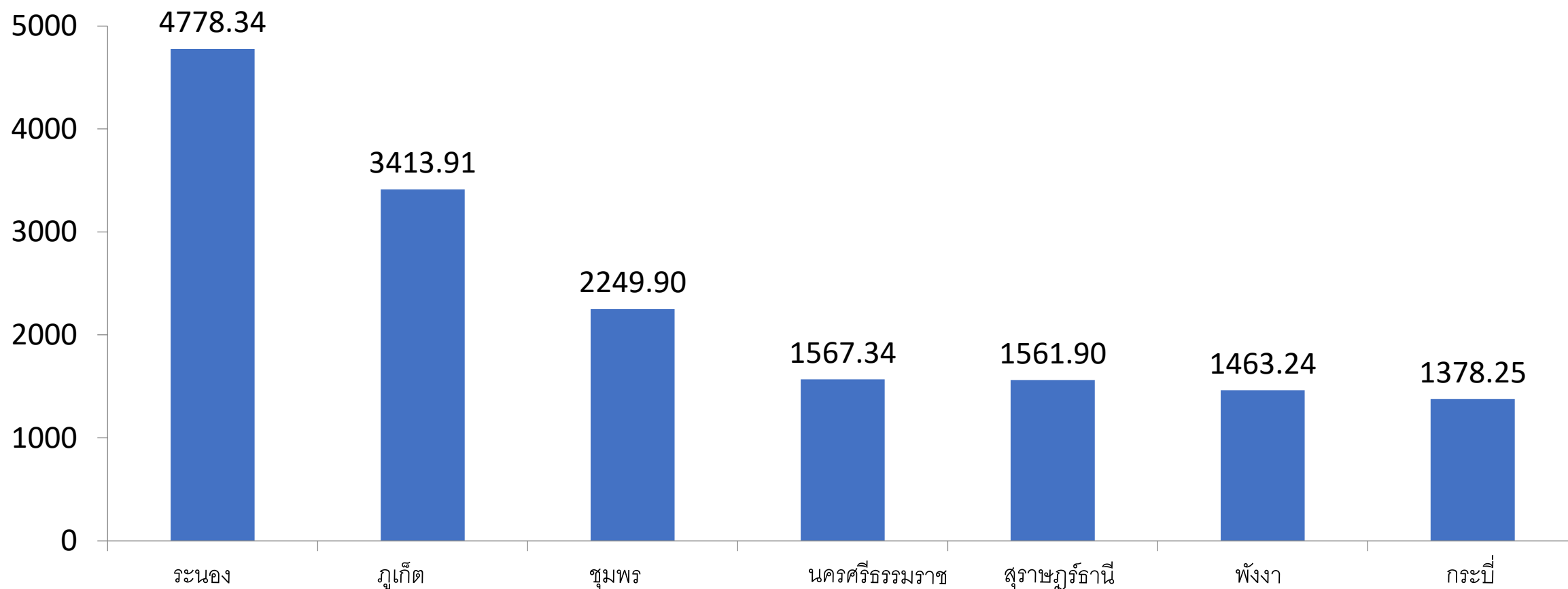




อัตราป่วยโรค COVID-19 จำแนกรายจังหวัด ในเขตสุขภาพที่ 11

ข้อมูล ณ 19 ตุลาคม 2564

อัตราป่วย/ประชากรแสนคน





สถานการณ์โรคติดเชื้อ COVID-19 จังหวัดพังงา

ระลอกเมษายน 2564 ประจำวันที่ 20 ตุลาคม 2564 สำนักงานสาธารณสุขจังหวัดพังงา

ผู้ป่วยรายใหม่วันนี้

ในจังหวัด **+59** ราย
รับจากต่างประเทศ **+1** ราย

แรงงานต่างด้าว **+2** ราย

ผู้ป่วยยืนยันสะสม

4,046

คนไทย **3,146** ราย
ต่างด้าว/ต่างชาติ **900** ราย

อัตราป่วยต่อแสนประชากร

1,508.41 ต่อแสนประชากร

การพบผู้ป่วย

Self report	0	ราย
PUI : walk in	314	ราย
Active case finding	234	ราย
Contact tracing	3,481	ราย

ผู้ป่วยกำลังรักษา

ในจังหวัด **983** ราย
รับจากต่างประเทศ **4** ราย

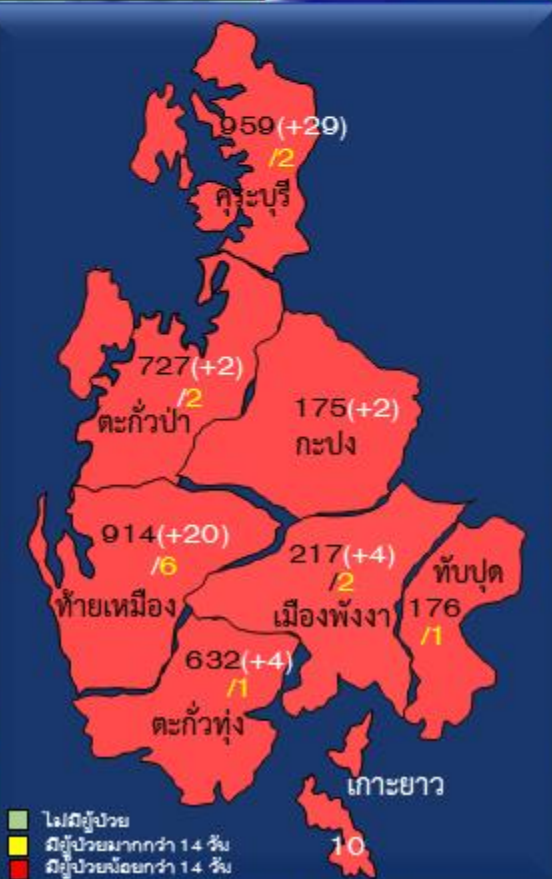
รักษาที่ รพ.	กำลังรักษา
รพ.พังงา	29
รพ.ตะกั่วป่า	19
รพ.ท้ายเหมืองชัยพัฒนา	17
รพ.ตะกั่วทุ่ง	34
รพ.กะปงชัยพัฒนา	31
รพ.กระบี่ชัยพัฒนา	6
รพ.ทับปุด	1
รพ.เกาะยาวชัยพัฒนา	14
รพ.สนามอันดามัน	211
รพ.สนามสิลาوات	15
รพ.สนามอนุบาลบ้านเด็ก	103
รพ.สนามโชคอำนวย	43
รพ.สนาม อ.ตะกั่วป่า	64
รพ.สนามพุทธรักษา ท้ายเหมือง	57
รพ.สนามโคกกลอย	40
รพ.สนาม อ.ทับปุด	33
Community Isolation	208
อยู่ระหว่างรับมารักษา รพ.	62
รวม	987

ประเภทผู้ป่วยที่กำลังรักษา

Asymptomatic	565	ราย
Mild symptom	356	ราย
Pneumonia	4	ราย

ผู้ป่วยหายแล้ว

ในจังหวัด **2,816** ราย
รับจากต่างประเทศ **229** ราย



เสียชีวิต

14 (0.35%) ราย

จำนวนผู้ได้รับวัคซีน

ได้รับแล้ว **178,928**

ร้อยละ **66.64**

ข้อมูล 5 เม.ย. - 19 ต.ค. 64

เข็มที่ 1
Sinovac / Sinopharm / Astra Zeneca / Pfizer

178,928

เข็มที่ 2
Sinovac / Sinopharm / Astra Zeneca / Pfizer

145,425

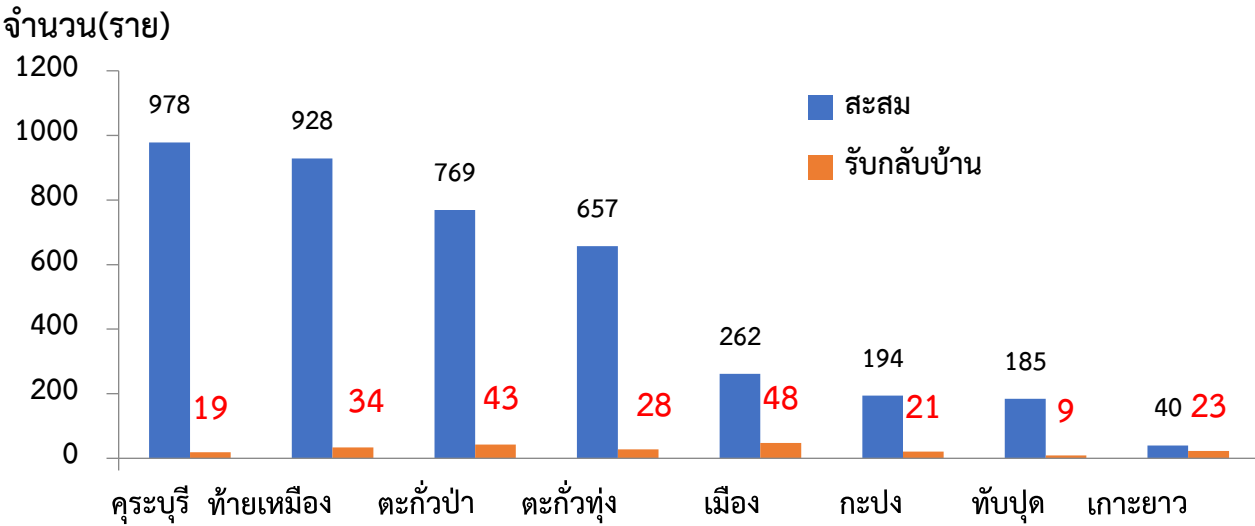
Booster
Astra Zeneca / Pfizer

15,377

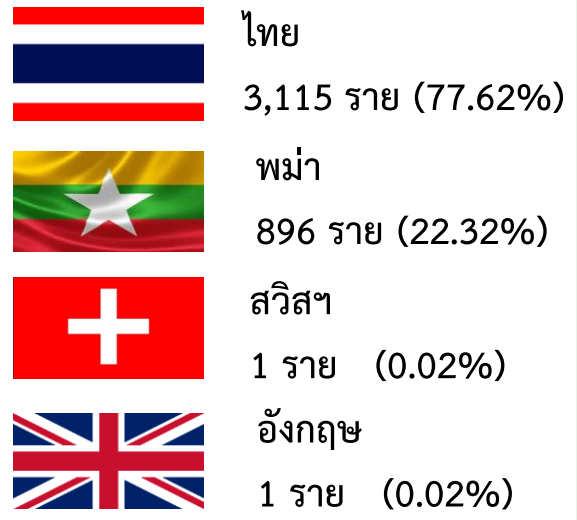


ผู้ป่วย COVID-19 จังหวัดพังงา N=4,013

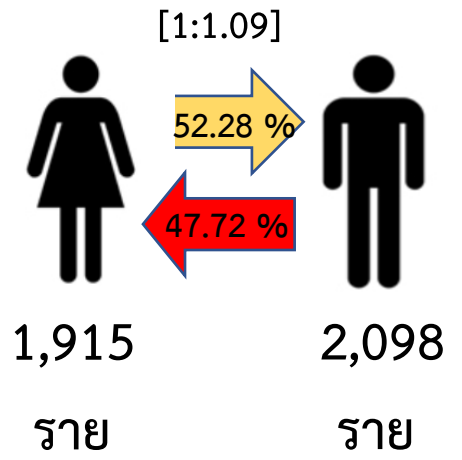
จำนวนผู้ป่วยทั้งหมด / กลับบ้าน จำแนกรายอำเภอ



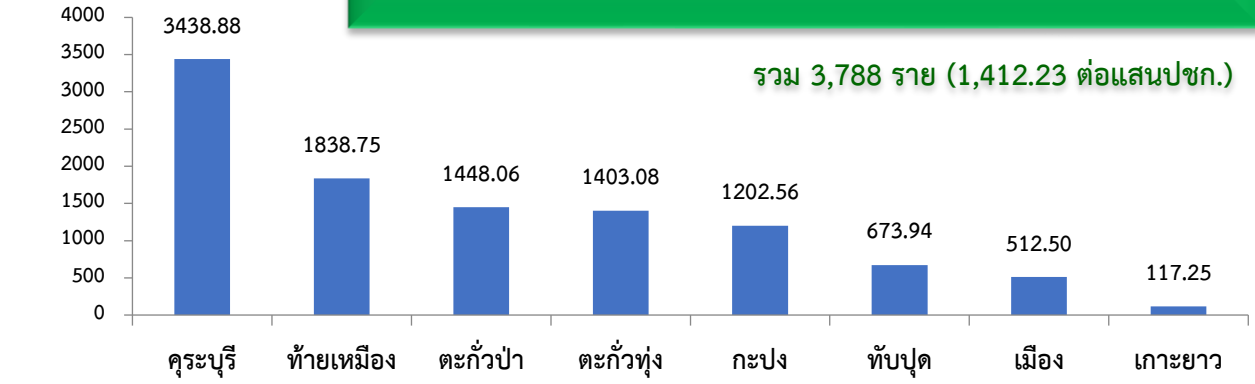
สัญชาติ



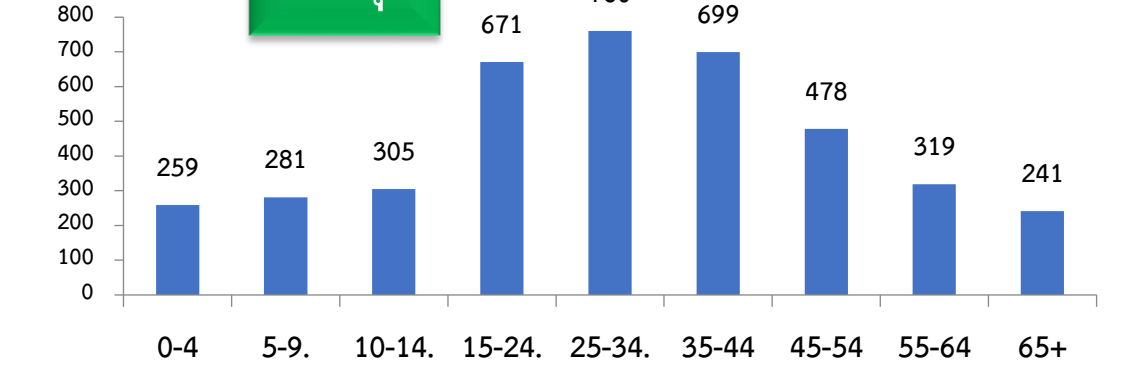
เพศ



อัตราป่วย/แสนปชก. อัตราป่วย จำแนกรายอำเภอ (ติดเชื้อในจังหวัด)



อายุ



ผู้ป่วย COVID-19 เสียชีวิต จังหวัดพังงา N=14 (+1)

เสียชีวิตสะสม

14 ราย

100%

ติดเชื้อในจังหวัด

- รายที่ 14
- หญิงไทย 87 ปี
- โรคประจำตัว HT DM ลมชัก

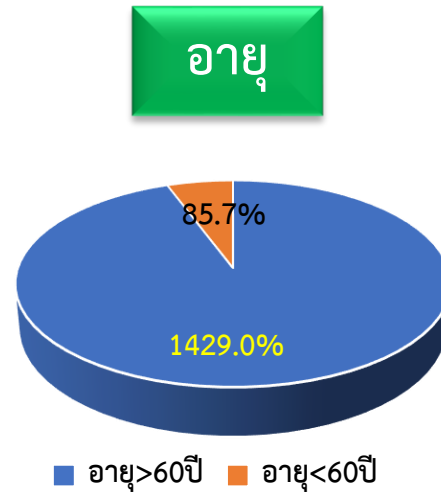
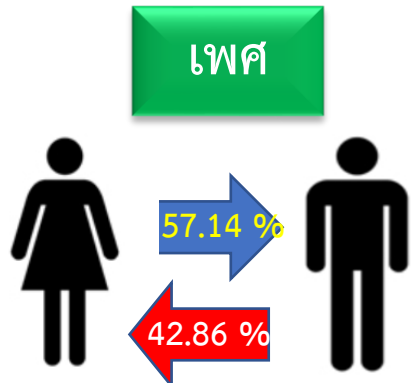


ประวัติการได้รับวัคซีน

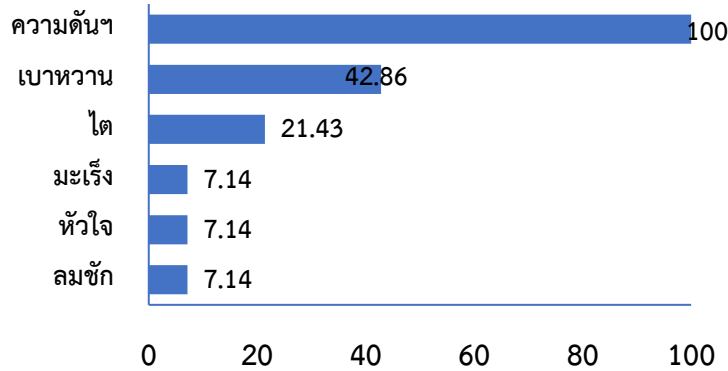
- ✓ ไม่เคยได้รับ 85.72% (12 คน)
- ✓ AZ1 7.14% (1 คน)
- ✓ SV1 7.14% (1 คน)

ระยะเวลาเริ่มป่วย-เสียชีวิต

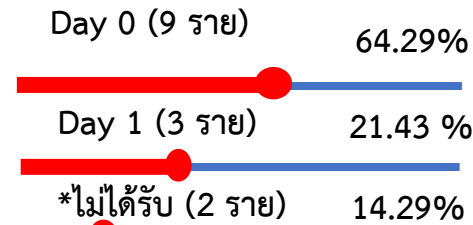
ค่า Median 14.2 วัน
(ต่ำสุด 1 วัน สูงสุด 31 วัน)



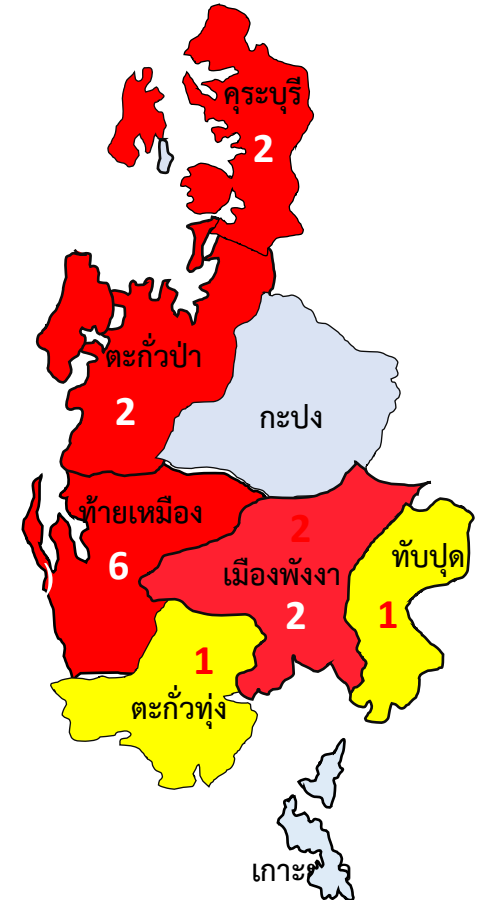
โรคประจำตัว N=14



การได้รับยาต้าน N=14



*หมายเหตุ เสียชีวิตก่อนการรักษา



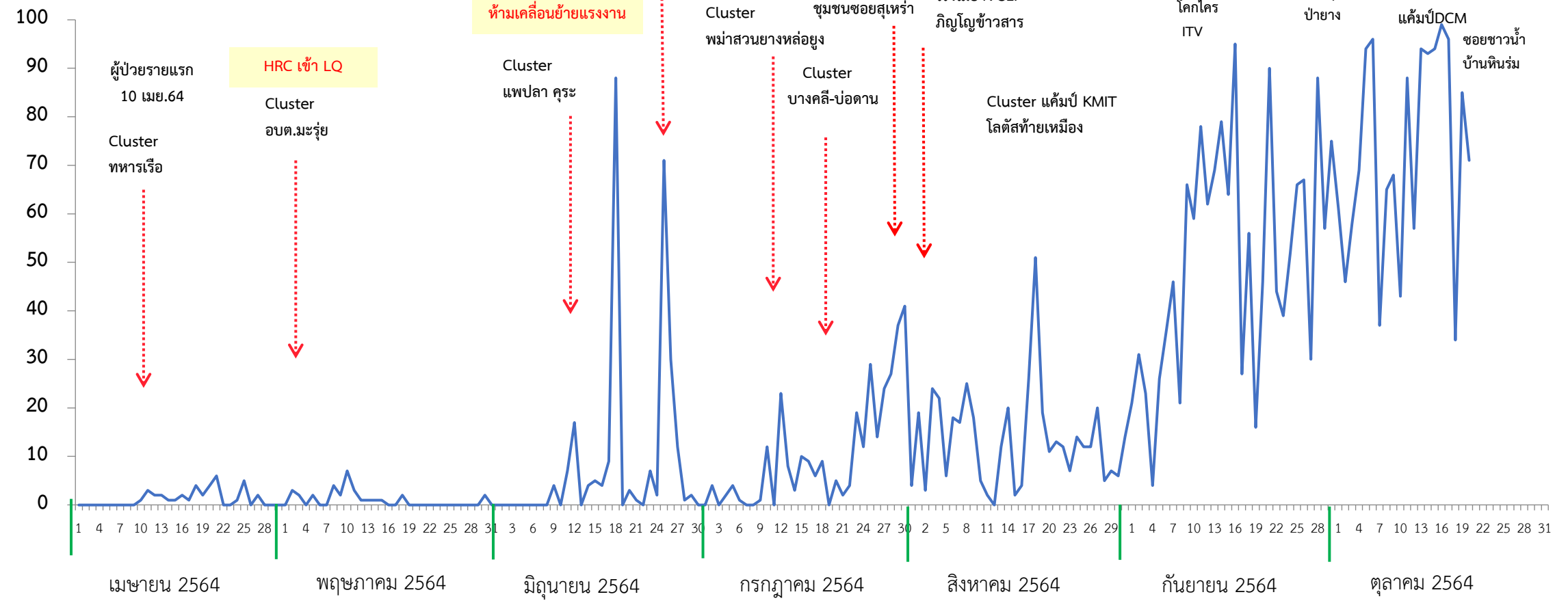
- มีผู้ป่วยเสียชีวิต = 1 ราย
- มีผู้ป่วยเสียชีวิต > 1 ราย
- ไม่มีผู้ป่วยเสียชีวิต



ผู้ป่วยยืนยัน COVID-19 จังหวัดพังงา ปี 2564 (N=4,013)

ข้อมูล ณ 19 ตุลาคม 2564

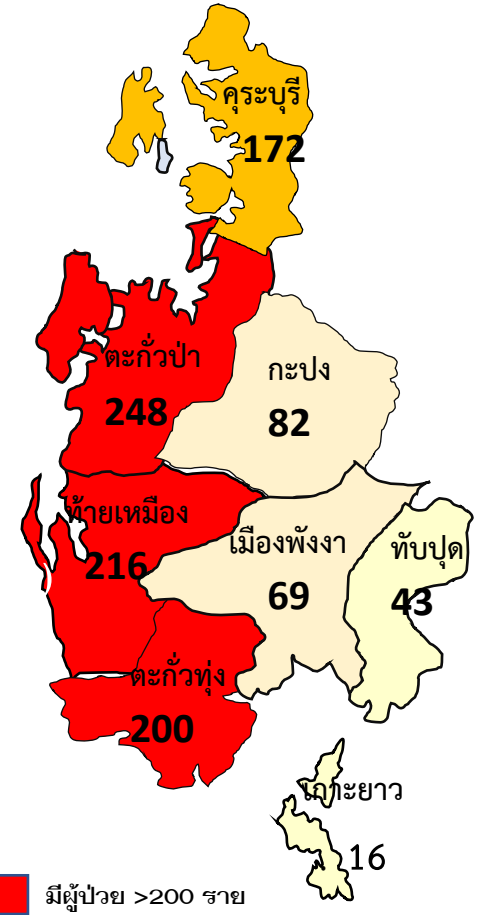
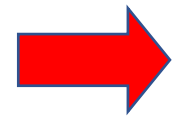
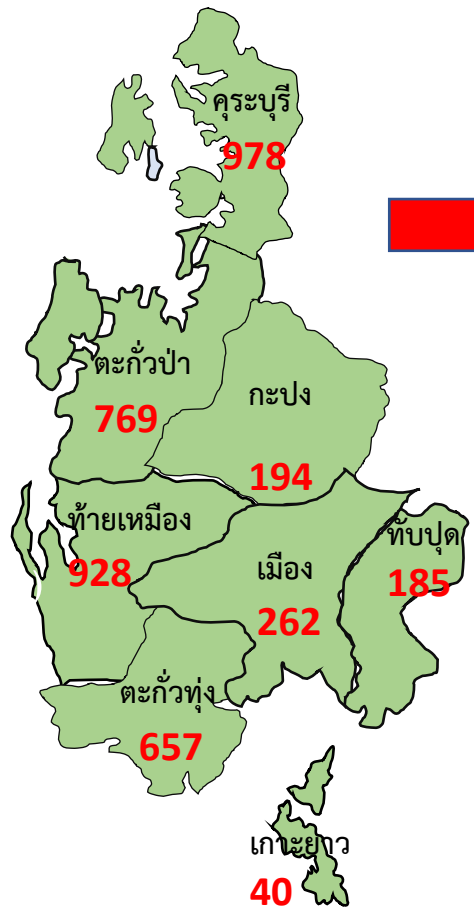
จำนวน(ราย)





จำนวนผู้ป่วยทั้งหมด

จำนวนผู้ป่วยอยู่ระยะเฝ้าระวัง



พื้นที่ที่ต้องเฝ้าระวัง(อยู่ในระยะ14วัน)

- อ.เมืองพังงา** ต.ท้ายช้าง / ต.นบปริง(ม.1,3,4) / ต.ถ้ำน้ำผุด(ม.1,3) / ต.บางเตย(ม.2,3) / ต.ตากแดด(ม.1,3) / ต.เกาะปันหยี(ม.4) / ต.ปากอ(ม.2)
- อ.เกาะยาว** ต.เกาะยาวน้อย (ม.3) / ต.เกาะยาวใหญ่(ม.3,4) / ต.พรุใน(ม.2,6)
- อ.กะปง** ต.ท่านา(ม.2,4) / ต.เหลล(ม.2,4) / ต.รมณีย์ (ม.1,2,4)
- อ.ตะกั่วทุ่ง** ต.ถ้ำ(ม.3,8,9) / ต.กระโสม (ม.2,8) / ต.กะไหล(ม.7,10) / ต.ท่าอยู่(ม.3,4,6,7) / ต.หล่อยุง (ม.3,4,6,8) / ต.โคกกลอย (ม.3,4,5,6,7,11,13) / ต.คลองเคียน (ม.1,2,3)
- อ.ตะกั่วป่า** ต.ตะกั่วป่า/ต.บางนายสี(ม.5,7,8) / ต.บางไทร(ม.6,7) / ต.บางม่วง(ม.1-8) / ต.ตำตั่ว(ม.3,6) / ต.โคกเคียน(ม.1,2,4,7,8,9) / ต.คึกคัก (ม.1-7) / ต.เกาะคอเขา (ม.2)
- อ.กระบี่** ต.กระบี่(ม.3,4,6,8,9,10,11,12) / ต.บางวัน(ม.1,2,5) / ต.แม่นางขาว(ม.1,4)
- อ.ทับปุด** ต.ทับปุด(ม.1) / ต.มะลุ่ย (ม.1,3) / ต.บ่อแสน(ม.1,3,5,6) / ต.โคกเจริญ(ม.2)
- อ.ท้ายเหมือง** ต.ท้ายเหมือง(ม.3,4,5,6,9) / ต.นาเตย(ม.2,7,8) / ต.บางทอง (ม.2,6,7) / ต.ทุ่งมะพร้าว(ม.3,6,8) / ต.ลำแก่น(ม.1,2,3,5)



คาดการณ์การใช้เตียงของผู้ป่วย COVID-19 จังหวัดพังงา

คาดการณ์	เดือนตุลาคม 2564 (เตียงในโรงพยาบาล + โรงพยาบาลสนาม จำนวน 1,070 เตียง)													
	16	17	18	19	20	21	22	23	24	25	26	27	28	29
จำนวนผู้ป่วย คงรักษาใน รพ.	984	1,049	947	942	957	956	1,014	1,044	1,051					
คาดการณ์รับใหม่ เฉลี่ย 14 วัน	+98	+97	+90	+85	+95	+95	+95	+95	+90					
คาดการณ์จำหน่าย รักษาครบ 14 วัน	-46	-102	-95	-70	-96	-37	-65	-68	-43	-88	-57	-94	-93	-94
คาดการณ์ใช้เตียง	1,036	947	942	957	956	1,014	1,044	1,071	1,098					
เตียงคงเหลือ รพ+รพ.สนาม	+20	+109	+114	+99	+102	+52	+26	-1	-42					

*เตียงที่เหลือ ส่วนใหญ่จะอยู่อำเภอกระบุงบุรี ซึ่งอำเภออื่น ๆ ไม่สามารถใช้ได้จริง ยกเว้นแรงงานพม่า



ศูนย์บริหารสถานการณ์การแพร่ระบาดของ
โรคติดต่อเชื้อไวรัสโคโรนา 2019 (COVID-19) จังหวัดพังงา (ศบค.พ.)



ศูนย์บริหารสถานการณ์การแพร่ระบาดของ
โรคติดต่อเชื้อไวรัสโคโรนา 2019 (COVID-19) จังหวัดพังงา (ศบค.พ.)

จำนวนและร้อยละของประชาชนที่ได้รับการฉีดวัคซีน จังหวัดพังงา จำแนกตามอำเภอ

วันที่ 19 ตุลาคม 2564 เวลา 18.00 น.



สรุปผลการรับวัคซีน COVID-19 จังหวัดพังงา

เป้าหมาย 268,508 คน

ได้รับแล้ว 178,928 ร้อยละ 66.64



เข็มที่ 1

Sinovac / Sinopharm /
Astra Zeneca / Pfizer

178,928 คน



เข็มที่ 2

Sinovac / Sinopharm /
Astra Zeneca / Pfizer

145,425 คน



Booster

Astra Zeneca / Pfizer

15,377 คน

ติดตามอาการภายหลังการฉีดอย่างต่อเนื่องผ่าน หมอพร้อม

สำนักงานสาธารณสุขจังหวัดพังงา

ข้อมูล ณ วันที่ 19/10/64 18.00 น.

อำเภอ	จำนวนประชากร รวม	จำนวน คนฉีดวัคซีน	ร้อยละ
เมือง	จำนวน 41,745	จำนวน AZ = 8,800 SV = 18,955 PZ = 5,467	79.58
ท้ายเหมือง	จำนวน 48,671	จำนวน AZ = 9,029 SV = 20,364	60.39
ตะกั่วป่า	จำนวน 50,176	จำนวน AZ = 10,798 SV = 24,914 PZ = 3,434	78.02
ตะกั่วทุ่ง	จำนวน 44,915	จำนวน AZ = 6,930 SV = 15,724 PZ = 1,265	53.25
ทับปุด	จำนวน 26,132	จำนวน AZ = 4,294 SV = 8,353 PZ = 1,230	53.10
คุระบุรี	จำนวน 27,950	จำนวน AZ = 4,850 SV = 13,520 PZ = 648	68.04
กะปง	จำนวน 14,396	จำนวน AZ = 3,679 SV = 4,901 PZ = 370	62.17
เกาะยาว	จำนวน 14,523	จำนวน AZ = 4,411 SV = 6,092 PZ = 900	78.52
รวม	จำนวน 268,508	จำนวน AZ = 52,791 SV = 112,823 PZ = 13,314	66.64

สำนักงานสาธารณสุขจังหวัดพังงา



ผลงานและร้อยละของการได้รับวัคซีนโควิด-19 เข็ม 1 (เดือน เม.ย.- 19 ต.ค. 2564)

อำเภอ	กลุ่มผู้สูงอายุ 60 ปี			กลุ่มโรคประจำตัว 7 กลุ่มโรค			หญิงตั้งครรภ์ 12 สัปดาห์ขึ้นไป		
	เป้าหมาย	รวมฉีด	ร้อยละ	เป้าหมาย	รวมฉีด	ร้อยละ	เป้าหมาย	รวมฉีด	ร้อยละ
เมือง	6,860	5,808	84.66	2,397	2,082	86.86	96	72	75.00
ท้ายเหมือง	7,992	5,932	74.22	2,972	2,542	85.53	83	37	44.58
ตะกั่วป่า	7,797	6,938	88.98	3,080	3,443	111.79	87	90	103.45
ตะกั่วทุ่ง	7,305	5,403	73.96	3,160	2,388	75.57	52	78	150.00
ทับปุด	3,916	2,309	58.86	1,499	1,262	84.19	66	60	90.91
คุระบุรี	3,255	2,619	80.46	1,546	2,035	131.63	128	84	65.63
กะปง	2,605	2,159	82.88	1,070	902	84.30	30	28	93.33
เกาะยาว	1,973	1,859	94.22	1,019	1,100	107.95	44	51	115.91
รวม	41,703	33,027	79.20	16,743	15,754	94.09	586	500	85.32

วัคซีน Pfizer นักเรียน นักศึกษา จังหวัดพังงา

โรงพยาบาล	เป้าหมาย	ได้รับวัคซีน		ฉีดเข็ม 1	ร้อยละ
		รอบ 1	รอบ 2		
พังงา	5,677	4,920	780	5,027	88.55
ตะกั่วป่า	5,231	420+420	2,460	3,281	62.74
ทับปุด	1,986	420	840	1,230	61.93
ตะกั่วทุ่ง	2,144	420	900	1,265	59.00
ท้ายเหมืองชัยพัฒนา	2,922	420	1,320	ฉีด 20-21	ตค.
กะปงชัยพัฒนา	1,320	420	960	370	28.03
คุระบุรีชัยพัฒนา	1,430	420	540	648	45.31
เกาะยาวชัยพัฒนา	887	420	480	900	101.47
รวม	21,597	8,280	8,280	12,722	58.91



ยังไม่มีรายงาน



เป้าหมายและร้อยละความครอบคลุมการได้รับวัคซีน

อำเภอ	เป้าหมาย ปก.รวม	ได้วัคซีน 1 เข็ม	ร้อยละ	ยังไม่ฉีด	เด็ก 0-12 ปี	นร.12-18 ปี รอนัดฉีด	จำนวน		
							เป้า ปชช.	ต้องการฉีด	ปฏิเสธ
เมือง	41,745	32,005	78.28	9,069	7,108	650	1,311	188	1,908
ท่ายเหมือง	48,671	28,735	59.04	19,936	7,073	2,922	9,941	1,900	2,936
ตะกั่วป่า	50,176	37,138	74.02	13,038	9,232	3,950	?	3,172	708
ตะกั่วทุ่ง	44,915	23,737	52.85	21,178	7,133	879	13,154	4,744	1,905
ทับปุด	26,132	13,493	51.63	12,639	4,070	756	7,813	899	3,726
คุระบุรี	27,950	18,745	67.07	9,205	5,219	782	2,934	205	369
กะปง	14,396	8,950	62.17	5,446	1,956	950	2,540	921	863
เกาะยาว	14,523	11,273	77.62	3,250	2,471	0	779	53	205
รวม	268,508	174,748	65.08	93,761	44,271	8,888	38,332	12,082	12,620



ข้อเสนอ มาตรการเร่งรัดการฉีดวัคซีน

- เป้าหมายประชากรพังกา 268,508 คน
- ฉีดแล้ว 178,928 คน ร้อยละ 66.64
- เด็ก 0-12 ปี (ฉีดไม่ได้) 44,271 คน
- เด็กนักเรียน รอฉีด 8,888 คน
- ผู้ป่วยติดเตียง-พิการ รอ Moderna 800 คน
- ประชาชนที่ประสงค์ฉีด **12,082 คน**
- วัคซีน SV จัดสรรไป 2 รอบ **25,720 โด๊ส**



33.การกระจายวัคซีน SV รอบ 7 ตุลาคม 2564 (แจ้งพื้นที่)

อำเภอ	เป้าหมาย ปช.รวม	จำนวนคนที่ได้วัคซีน ทุกชนิด 1 เข็ม	7 ตค.64 SV1 (20,000 dose)		หมายเหตุ Update 7 ตค. 64
			SV 1	%	
เมือง	41,745	23,535	3,500	64.76	*วัคซีนรับ 20,000 โด๊ส
ท้ายเหมือง	48,671	25,515	5,000	62.70	*SV ฉีดเข็ม 1 และนัดเข็ม 2 เป็น AZ ห่างจากเข็มแรก 3 wk
ตะกั่วป่า	50,176	34,389	2,000	72.52	*ปรับสูตรการฉีด SA กับทุกกลุ่มเป้าหมาย
ตะกั่วทุ่ง	44,915	22,035	5,000	60.19	หมายเหตุ ทำแผนฉีดให้เสร็จสิ้นภายใน 22 ตุลาคม 2564
ทับปุด	26,132	11,853	2,500	54.92	
คุระบุรี	27,950	17,125	1,000	64.85	
กะปง	14,396	8,743	1,000	67.68	
เกาะยาว	14,523	10,793	0	74.32	
รวม	268,508	153,988	20,000	64.80	



35.การกระจายวัคซีน AZ รอบ 12 ตุลาคม 2564 (แจ้งพื้นที่)

อำเภอ	จำนวน AZ (2,500 dose)		SV1 (5,720 dose) +2,320 dose		หมายเหตุ
	AZ2 วันนัดวันที่ 15-20 ตค.64	จัดสรร(ขวด)	SV 1	%	
เมือง	1,751	108*	2,320*	75.98	* เป้า 15-20 ตค.64 = 4,165 คน รับวัคซีน 2,500 dose + คงคลัง 770 dose
ท้ายเหมือง	1,224	111	1,000	67.25	
ตะกั่วป่า	0	0	500	76.01	* ค้างวัคซีน AZ รพ.พังงา 51 ขวด * SV เรือจำพังงา 2,320 dose
ตะกั่วทุ่ง	61	6	1,500	63.78	
ทับปุด	950	86	1,500	60.86	
คุระบุรี	0	0	500	69.17	
กะปง	0	0	220	68.07	
เกาะยาว	179	16	500	77.76	
รวม	4,165	327	5,720 +2,320*	68.99	

ข้อเสนอ

- ✓ ทุกอำเภอสำรวจและขึ้นทะเบียนแรงงานต่างด้าว
- ✓ จัดลำดับตามอาชีพเสี่ยง เช่น ประมง โรงงาน รับจ้างร้านอาหาร ฯ

การรับผู้เดินทางเข้าราชอาณาจักรไทย

และ

แผนรองรับการเปิดประเทศ และการรองรับการระบาดโควิด 19 ปี 2565

1. การเข้าราชอาณาจักร โดยเข้าสถานที่กักกันตามที่ราชการกำหนด

ประเภทสถานที่กักกันตามที่ราชการกำหนด ได้แก่

- State Quarantine (SQ)
- Alternative Quarantine (AQ)
- Organizational Quarantine (OQ) ประเภท ก ข และ ค
- Hospital Quarantine (HQ, AHQ)

ประเภทบุคคลในการเข้าราชอาณาจักร 11 ประเภท ตามแนวทางที่ศบค. และส่วนราชการที่เกี่ยวข้องกำหนด

เงื่อนไข	ช่องทางเข้าประเทศ	ระยะเวลากักตัว	การตรวจหาเชื้อ
1. มีเอกสารรับรองการฉีดวัคซีน (Vaccine Certificate) ครบตามเกณฑ์อย่างน้อย 14 วัน	ทุกช่องทาง กรณี ทางน้ำต้องมีเอกสารรับรองการฉีดวัคซีนทุกคน	1. กักตัว หรือ เข้าพื้นที่ท่องเที่ยว อย่างน้อย 7 วัน	ตรวจหาเชื้อด้วยวิธี RT-PCR 2 ครั้ง - ครั้งแรก วันแรกที่มาถึง (Day 0-1) - ครั้งที่สอง Day 6 – 7
2. ไม่มีเอกสารรับรองการฉีดวัคซีนครบตามเกณฑ์ (Vaccine Certificate) หรือ ได้รับวัคซีนไม่ครบตามเกณฑ์	ทางอากาศ ทางน้ำ (กรณีมีคนใดคนหนึ่งบนเรือไม่มีเอกสารรับรองการฉีดวัคซีน)	2. กักตัว อย่างน้อย 10 วัน	ตรวจหาเชื้อด้วยวิธี RT-PCR 2 ครั้ง - ครั้งแรก วันแรกที่มาถึง (Day 0-1) - ครั้งที่สอง Day 8 - 9
	ทางบก (เนื่องจากไม่มีการตรวจหาเชื้อมาก่อน และมีอัตราการติดเชื้อมากกว่าทางอากาศ)	3. กักตัว อย่างน้อย 14 วัน	ตรวจหาเชื้อด้วยวิธี RT-PCR 2 ครั้ง - ครั้งแรก วันแรกที่มาถึง (Day 0-1) - ครั้งที่สอง Day 12-13

2. การเข้าพื้นที่นําร่องเพื่อการท่องเที่ยว (บุคคลประเภทที่ 12)

รูปแบบการจัดการท่องเที่ยว ขึ้นอยู่กับลักษณะ และความพร้อมของพื้นที่สีฟ้า (Blue Zone) ดังนี้

1. การจัดพื้นที่ที่สามารถเดินทางท่องเที่ยวได้ทั้งจังหวัด (Province)
2. การจัดพื้นที่ที่สามารถเดินทางท่องเที่ยวได้ทั้งอำเภอ ตำบล หรือหมู่บ้าน ขึ้นอยู่กับความพร้อม (Area)
3. การจัดพื้นที่ที่สามารถเดินทางท่องเที่ยวได้ เฉพาะสถานที่/พื้นที่ หรือ ระหว่างสถานที่/พื้นที่โดยมีการเดินทางแบบควบคุมกำกับเส้นทางระหว่างสถานที่ (Sealed Route) ใน รูปแบบ Bubble and Seal (Selective Area)

วัตถุประสงค์ ในการบริหารจัดการพื้นที่นําร่องการท่องเที่ยว

1. เพื่อให้มีการกระตุ้นเศรษฐกิจ ควบคู่ไปกับการควบคุมโรค อย่างเหมาะสม
2. เพื่อให้พื้นที่นําร่อง สามารถเตรียมแผน และทรัพยากรรองรับสถานการณ์ทั้งด้านการบริหารจัดการ ด้านการแพทย์ สาธารณสุข และ การสื่อสารให้ผู้เกี่ยวข้องทราบ เข้าใจ และร่วมมือในการดำเนินงาน
3. เพื่อให้เกิดความปลอดภัย ป้องกันการแพร่ระบาด รวมทั้งสร้างความมั่นใจแก่นักท่องเที่ยว และประชาชนในพื้นที่

จังหวัดที่กำหนดเป็นพื้นที่นำร่องการท่องเที่ยว ในแต่ละระยะ (พื้นที่สีฟ้า)

ระยะนำร่อง 1-31 ต.ค.64	ระยะที่ 1 (1 - 30 พ.ย. 64)	ระยะที่ 2 (1 - 31 ธ.ค. 64)	ระยะที่ 3 (ตั้งแต่ 1 ม.ค. 65)
<p>เกณฑ์กำหนดพื้นที่นำร่อง ด้านเศรษฐกิจ</p> <p>เป็นเมืองหลักหรือจังหวัดที่มีสัดส่วนรายได้จากนักท่องเที่ยวต่างชาติ ไม่น้อยกว่าร้อยละ 80 ของรายได้จากการท่องเที่ยวทั้งหมด</p>	<p>เกณฑ์กำหนดพื้นที่นำร่อง ด้านเศรษฐกิจ</p> <p>เป็นเมืองหลักหรือจังหวัดที่มีสัดส่วนรายได้จากนักท่องเที่ยวต่างชาติ ไม่น้อยกว่าร้อยละ 15 ของรายได้จากการท่องเที่ยวทั้งหมด</p>	<p>เกณฑ์กำหนดพื้นที่นำร่อง ด้านเศรษฐกิจ</p> <p>1) เป็นเมืองหลักหรือจังหวัดที่มีสัดส่วนรายได้จากนักท่องเที่ยวต่างชาติ ไม่น้อยกว่าร้อยละ 15 ของรายได้จากการท่องเที่ยวทั้งหมด</p> <p>2) มีสินค้าการท่องเที่ยวด้านศิลปวัฒนธรรม</p> <p>3) เป็นจังหวัดที่มีพรมแดนติดต่อกับประเทศเพื่อนบ้าน</p>	<p>เกณฑ์กำหนดพื้นที่นำร่อง ด้านเศรษฐกิจ</p> <p>จังหวัดที่มีพรมแดนติดต่อกับประเทศเพื่อนบ้าน</p>
<p>4 จังหวัด</p> <p>ดำเนินการในพื้นที่นำร่องเดิมที่ดำเนินการตั้งแต่ ก.ค.ส.ค. 64</p> <ul style="list-style-type: none"> ภูเก็ต สุราษฎร์ธานี (เกาะสมุย เกาะพะงัน เกาะเต่า) พังงา (เขาหลัก เกาะยาว) กระบี่ (เกาะพีพี เกาะไหง ไร่เลย์) 	<p>15 จังหวัด (รวม 17 จ.)</p> <ul style="list-style-type: none"> - กรุงเทพมหานคร - สมุทรปราการ (สนามบินสุวรรณภูมิ) - กระบี่ (ทั้งจังหวัด) - พังงา (ทั้งจังหวัด) - ประจวบคีรีขันธ์ (ตำบลหัวหิน หนองแก) - เพชรบุรี (เทศบาลเมืองชะอำ) - ชลบุรี (พัทยา อำเภอบางละมุง ตำบลนาจอมเทียน ตำบลบางเสร่ เกาะสีชัง อ.ศรีราชา) - ระนอง (เกาะพยาม) - เชียงใหม่ (อำเภอเมือง แม่ริม แม่แตง ดอยเต่า) - เลย (เชียงคาน) - บุรีรัมย์ (เมือง) - หนองคาย (เมือง ศรีเชียงใหม่ ท่าบ่อ สังคม) - อุดรธานี (เมือง นาขุม หนองหาน ประจักษ์ศิลปาคม กุเมวาปี บ้านดุง) - ระยอง (เกาะเสม็ด) - ตรัง (เกาะช้าง) 	<p>16 จังหวัด (รวม 33 จ.)</p> <p>เชียงราย แม่ฮ่องสอน ลำพูน แพร่ สุโขทัย เพชรบูรณ์ ปทุมธานี อัญญา ขอนแก่น นครราชสีมา นครศรีธรรมราช ตรัง พัทลุง สงขลา ยะลา นราธิวาส</p>	<p>12 จังหวัด (รวม 45 จ.)</p> <p>สุรินทร์ สระแก้ว จันทบุรี ตาก นครพนม มุกดาหาร บึงกาฬ อุบลราชธานี น่าน กาญจนบุรี ราชบุรี สตูล</p>
<p>อาจมีการพิจารณาปรับพื้นที่ตามสถานการณ์ภายหลัง</p>			<p>ประชุม ศบค. 14 กันยายน 2564</p>

แผนงาน และแนวทางการเปิดพื้นที่นำร่องการท่องเที่ยว (พื้นที่สีฟ้า)

ระยะเวลา 1 – 31 ต.ค. 64	ระยะที่ 1 (1 – 30 พ.ย. 64)	ระยะที่ 2 (1 - 31 ธ.ค.64)	ระยะที่ 3 (1 ม.ค.65 เป็นต้นไป)
- ดำเนินการในพื้นที่นำร่องเดิมที่ดำเนินการตั้งแต่ ก.ค. 64 (ภูเก็ต สมุย เกาะของพังงา กระบี่) - พื้นที่อื่นเตรียมการดังนี้ - เร่งรัดการฉีดวัคซีน - ควบคุมโรคให้อยู่ในสถานการณ์ที่สามารถเปิดได้ - เตรียมความพร้อมของทุกระบบ และตามมาตรการ COVID Free Setting	1.1 การบริหารจัดการ - มีศูนย์บัญชาการจังหวัดและความพร้อมทุกระบบ - มาตรการCOVID Free Setting และ BBS	2.1 การบริหารจัดการ - มีศูนย์บัญชาการจังหวัดและความพร้อมทุกระบบ - มาตรการCOVID Free Setting และ BBS	3.1 การบริหารจัดการ - ความพร้อมทุกระบบ - มาตรการCOVID Free Setting และ BBS
	1.2 ผู้เดินทางเข้าราชอาณาจักร (จากต่างประเทศ) - Universal Prevention - ใช้มาตรการเข้าประเทศตามศบค. กำหนด - ได้รับวัคซีนครบตามเกณฑ์ และ - มีผลตรวจ RT-PCT ไม่พบเชื้อ ภายใน 72 ชั่วโมง - อยู่ในพื้นที่ท่องเที่ยว อย่างน้อย 7 วัน สามารถเป็นโครงการข้ามพื้นที่นำร่องการท่องเที่ยวได้ - ตรวจหาเชื้อ RT-PCR 2 ครั้ง	2.2 ผู้เดินทางเข้าราชอาณาจักร - Universal Prevention - ใช้มาตรการเข้าประเทศตามราชการกำหนด - ได้รับวัคซีนครบตามเกณฑ์ และ - มีผลตรวจ RT-PCT ไม่พบเชื้อ ภายใน 72 ชั่วโมง - อยู่ในพื้นที่ท่องเที่ยว จำนวนวัน ตามข้อกำหนดของศบค. - ตรวจหาเชื้อ RT-PCR 1 ครั้ง	3.2 ผู้เดินทางเข้าราชอาณาจักร - Universal Prevention - ใช้มาตรการเข้าประเทศตามราชการกำหนด - ได้รับวัคซีนครบตามเกณฑ์ และ - มีผลตรวจ RT-PCT ไม่พบเชื้อ ภายใน 72 ชั่วโมง - เดินทางไปในพื้นที่นำร่องทั้งหมด หรือไม่จำกัดพื้นที่ และเวลา - ตรวจหาเชื้อ RT-PCR/ATK 1 ครั้ง(ตามสถานการณ์)
	1.3 ผู้เดินทางในราชอาณาจักร (นักท่องเที่ยวในประเทศ) - Universal Prevention - ได้รับวัคซีนครบตามเกณฑ์ หรือ มีผล RT_PCR หรือ ATK ไม่พบเชื้อ ภายใน 7 วัน - อยู่ในพื้นที่ท่องเที่ยว ได้ไม่จำกัด	2.3 ผู้เดินทางในราชอาณาจักร (นักท่องเที่ยวในประเทศ) - Universal Prevention - ได้รับวัคซีนครบตามเกณฑ์ หรือ มีผล RT_PCR หรือ ATK ไม่พบเชื้อ ภายใน 7-14 วัน(ตามสถานการณ์) - อยู่ในพื้นที่ท่องเที่ยว ได้ไม่จำกัด	3.3 ผู้เดินทางในราชอาณาจักร (นักท่องเที่ยวในประเทศ) - Universal Prevention

มาตรการป้องกันควบคุมโรคโควิด 19 สำหรับพื้นที่นำร่องการท่องเที่ยว (พื้นที่สีฟ้า)

เพื่อให้มี**แรงจูงใจ**สำหรับนักท่องเที่ยว และผู้ประกอบการในพื้นที่นำร่องการท่องเที่ยว (พื้นที่สีฟ้า) ควรมีมาตรการป้องกันควบคุมโรค ต่างจาก มาตรการตามระดับของพื้นที่สถานการณ์ย่อยในพื้นที่ทั่วราชอาณาจักร ที่ถูกกำหนดไว้ได้ ดังนี้

- การกำหนดมาตรการป้องกันควบคุมโรค สามารถปรับมาตรการให้เป็นไปตาม ระดับของพื้นที่สถานการณ์ย่อย ในพื้นที่ทั่วราชอาณาจักร ตามพื้นที่เฝ้าระวัง โดยผ่านการพิจารณาจากคณะกรรมการโรคติดต่อจังหวัด/กทม. ในการพิจารณามาตรการได้ อย่างรอบคอบ และ ต้องมีระบบการกำกับติดตามมาตรการอย่างเข้มแข็ง ทั้งนี้
- ต้องเน้นย้ำมาตรการ **Universal Prevention** และ **COVID Free Setting** และยังคงต้อง
- **ปิดสถานบริการ สถานบันเทิง** และสถานบริการอื่นในลักษณะคล้ายกัน

พื้นที่ / กิจกรรม กิจกรรม	การจำกัดการเดินทาง	การจัดกิจกรรม	ร้านอาหาร	ศูนย์การค้า ห้างสรรพ สินค้า	ร้านเสริมสวย ร้าน นวด สถานเสริม ความงาม	สถานศึกษา ทุกระดับ สถาบันกวดวิชา	สถานที่เล่นกีฬา หรือแข่งขันกีฬา
พื้นที่เฝ้าระวัง	ไม่จำกัดการเดินทาง	ห้ามจัดกิจกรรมรวม คนมากกว่า 500 คน (ตามมาตรการที่ ราชการกำหนด)	บริโภคในร้านได้ เปิดได้ตามปกติ (ตามมาตรการที่ ราชการกำหนด)	เปิดบริการได้ ตามปกติ (ตามมาตรการที่ ราชการกำหนด)	เปิดบริการได้ ตามปกติ (ตามมาตรการที่ ราชการกำหนด)	ให้ใช้อาคารสถานที่ เพื่อ จัดการเรียนการสอน หรือกิจกรรมที่มีการรวม คนจำนวนมาก ตาม มาตรการที่กำหนด	เปิดบริการ และ จัดการแข่งขันได้ทุก ประเภท (ตามมาตรการที่ ราชการกำหนด)



(ร่าง) ข้อเสนอการยกระดับมาตรการ ในพื้นที่ควบคุมสูงสุดและเข้มงวด และพื้นที่นำร่องการท่องเที่ยว

มาตรการปลอดภัยสำหรับองค์กร (Covid Free Setting)

สำหรับกิจการหรือกิจกรรมที่ผ่อนคลายตามข้อกำหนด ฉ.34

กรมอนามัย กระทรวงสาธารณสุข

1 ตุลาคม 2564



เอกสารนำเสนอ PHEOC

หลักการในการจัดประเภท กิจการ/กิจกรรม ตามระดับความเสี่ยง

ปัจจัยเสี่ยงสำคัญ



- ❖ ความหนาแน่นการให้บริการ
- ❖ ความสะอาด สุขลักษณะของสถานที่
- ❖ การระบายอากาศ
- ❖ ลักษณะของกิจกรรม (สัมผัสใกล้ชิด / มีโอกาสสัมผัสสารคัดหลั่ง/ถอดหน้ากาก/ตะโกน)
- ❖ ระยะเวลาการเข้าร่วมกิจกรรม
- ❖ ความปลอดภัยของ Ecosystem ที่เกี่ยวข้อง

- กิจการที่ได้รับการผ่อนคลายเป็น 32
- กิจการที่ได้รับการผ่อนคลายเป็น 34

กลุ่มเสี่ยงปานกลาง

- ห้องสมุด พิพิธภัณฑ์ ศูนย์การเรียนรู้ (สถานที่เปิดโล่ง)
- ร้านอาหาร/ร้านอาหารที่มีการแสดงดนตรี เรียนรู้ (สถานที่เปิดโล่ง)
- ขนส่งสาธารณะ (ไม่ปรับอากาศ)
- สวนสาธารณะ สนามกีฬา กลางแจ้ง

ความเสี่ยง

- พื้นที่เปิด
- อยู่ในพื้นที่เป็นระยะเวลานานต่อเนื่อง
- มีโอกาสสัมผัส พูดคุย และถอดหน้ากากน้อย

กลุ่มเสี่ยงสูง

- สถานพัฒนาเด็กปฐมวัย
- ห้องสมุด พิพิธภัณฑ์ ศูนย์การเรียนรู้ (ที่เป็นห้องปิด ใช้เครื่องปรับอากาศ)
- โรงยิม ฟิตเนส (ไม่มีเครื่องปรับอากาศ)
- โรงภาพยนตร์
- ร้านอาหาร/ร้านอาหารที่มีการแสดงดนตรี (ที่เป็นห้องปิด ใช้เครื่องปรับอากาศ)
- ห้างสรรพสินค้า คอมมูนิตีมอลล์
- ขนส่งสาธารณะ (ปรับอากาศ)

ความเสี่ยง

- พื้นที่ปิด
- อยู่ในพื้นที่เป็นระยะเวลานานต่อเนื่อง
- มีโอกาสสัมผัส พูดคุย ถอดหน้ากาก เช่น ระหว่างรับประทานอาหาร เครื่องดื่ม

กลุ่มเสี่ยงสูงมาก

- ร้านสัก เจาะ
- ร้านทำเล็บ
- ร้านนวด สปา
- โรงยิม ฟิตเนส (มีเครื่องปรับอากาศ)
- สนามกีฬาเพื่อการจัดการแข่งขันกีฬา

ความเสี่ยง

- พื้นที่ปิด
- อยู่ในพื้นที่เป็นระยะเวลานานต่อเนื่อง
- บริการมีการสัมผัสใกล้ชิดเป็นเวลานาน หรือ มีโอกาสสัมผัสสารคัดหลั่งจากร่างกาย
- การรวมตัวของคนจำนวนมาก



COVID Free Environment

- **Clean & Safe** : Hygiene, Sanitation
 - **Distancing** : Loading, Crowd, Gathering, Time
 - **Ventilation** : Open/Close Area
- ประเมินผ่านเครื่องมือ Thai Stop COVID Plus



COVID Free Personnel

- UP-DMHTA
- TST Screening และ/หรือ ATK/RT-PCR
- Vaccination หรือ Post Infection



COVID Free Customer

- UP-DMHTA
 - TST Screening
- กรณีสถานที่ปิด ต้องสัมผัสใกล้ชิดเป็นเวลานาน
ไม่สามารถเว้นระยะ หรือต้องถอดหน้ากาก
- Vaccination หรือ Post Infection หรือ
 - ATK/RT-PCR
- เอกสารนำเสนอ PHEOC



การปลอดภัยสำหรับองค์กร (Covid Free Setting) สำหรับ ร้านอาหารและเครื่องดื่มที่มีการแสดงดนตรี

COVID Free Environment

Clean and Safe

- ทำความสะอาด โต๊ะ ที่นั่ง ทันทีก่อน-หลังใช้บริการ และ จัดทำป้ายที่แสดงถึงการทำความสะอาด
- ทำความสะอาด เครื่องดนตรี ไมโครโฟน ทันทีหลังให้บริการ
- ทำความสะอาดจุดสัมผัสร่วมและห้องน้ำ ทุก 1-2 ชั่วโมง และ ดำเนินการตามหลักสุขาภิบาลของร้านอาหาร
- จัดอุปกรณ์รับประทานอาหารเฉพาะบุคคล
- จัดจัดบริการอาหารรูปแบบผู้บริโภครับประทานเอง
- จัดบริการเจลแอลกอฮอล์ประจำโต๊ะ กรณี ศูนย์อาหารให้จัดบริการเจลแอลกอฮอล์ประจำร้าน/ทุกแผง

Distancing

- เว้นระยะห่างระหว่างบุคคล และโต๊ะรับประทานอาหาร 1-2 เมตร
- กรณี
 1. พื้นที่ใช้เครื่องปรับอากาศ เว้นระยะระหว่างโต๊ะ 2 เมตร
 2. หากพื้นที่จำกัด จัดโต๊ะเว้นระยะไม่ถึง 1 เมตร ให้ทำฉากกั้น ทั้งนี้ ต้องไม่เป็นอุปสรรคต่อการระบายอากาศ
- จัดพื้นที่ไม่ให้แออัด ไม่นั่งตรงข้ามกัน
- ความหนาแน่นผู้ให้บริการ
 - (1) พื้นที่ที่มีเครื่องปรับอากาศ ไม่เกินร้อยละ 50
 - (2) พื้นที่เปิด (อากาศถ่ายเท) ไม่เกินร้อยละ 75
- จำกัดระยะเวลารับประทานอาหาร ไม่เกิน 2 ชั่วโมง
- แยกโซนและมีฉากกั้น ระหว่างนักร้อง นักดนตรี อย่างน้อย 1 เมตร และ ผู้รับบริการ อย่างน้อย 2 เมตร

Ventilation

ร่างเอกสารนำเสนอ PHEOC

- เปิดประตู หน้าต่าง หรือเดินระบบจ่ายอากาศสะอาด อย่างน้อยครึ่งชั่วโมง ก่อนเปิดและปิดระบบปรับอากาศ
- มีการระบายอากาศและหมุนเวียนที่เหมาะสมต่อจำนวนคน
- พื้นที่ปรับอากาศ ให้เปิดระบายอากาศในพื้นที่รับประทานอาหาร ทุก 1 ชั่วโมง
- ห้องน้ำ ควรมีระบบระบายอากาศที่ดี หรือเปิดพัดลมระบายอากาศในห้องน้ำ ตลอดเวลาที่ให้บริการ

COVID Free Personnel

มีภูมิคุ้มกัน

- พนักงาน/นักร้อง/นักดนตรี ทุกคน ฉีดวัคซีนครบตามเกณฑ์ หรือ
- เคยมีประวัติการติดเชื้อโควิดมาก่อน อยู่ในช่วง 1-3 เดือน

หรือ

ไม่พบเชื้อโดยการคัดกรอง

- ตรวจ ATK ซ้ำทุก 7 วัน หรือ ตรวจ ATK เมื่อมีผลการประเมิน Thai Save Thai (TST) ความเสี่ยงสูง
- คัดกรองความเสี่ยง พนักงาน/นักร้อง/นักดนตรี ทุกวัน ด้วย Thai Save Thai (TST) หรือ APP อื่นๆ

และ

UP-DMHTA

- มีผู้รับผิดชอบ กำกับติดตาม พนักงาน/ นักร้อง/นักดนตรี ทุกคน
- จำกัดจำนวน นักร้องและนักดนตรี ไม่เกิน 3 - 5 คน
- นักร้องและนักดนตรี ใช้งานได้ไม่เกิน 1 - 3 ร้านประจำ
- นักดนตรีสวมหน้ากากอนามัยตลอดเวลา นักร้องถอดหน้ากากอนามัยเฉพาะเวลา ร้องเพลงหรือแสดง
- งดรวมกลุ่มขณะปฏิบัติงาน ระหว่างพักและงดรับประทานอาหารร่วมกัน

COVID Free Customer

- คัดกรองความเสี่ยงก่อนเข้าร้าน ด้วย TST หรือ APP อื่นๆ
- กรณีพื้นที่ปรับอากาศ ฉีดวัคซีนครบตามเกณฑ์ หรือ เคยมีประวัติการติดเชื้อมาก่อน อยู่ในช่วง 1-3 เดือน หรือ ATK เป็นลบไม่เกิน 7 วัน
- งดร่วมร้องเพลง/เล่นดนตรีกับนักร้อง/นักดนตรี
- มีการกำกับให้ปฏิบัติตามมาตรการ UP-DMHTA อย่างเคร่งครัด

ทั้งนี้ สถานประกอบการ ต้องทำการประเมินตนเองผ่านแพลตฟอร์ม Thai Stop Covid Plus (TSC+) และควบคุมกำกับให้พนักงานประเมินตนเองผ่าน Thai Save Thai (TST) โดยเคร่งครัด



การปลอดภัยสำหรับองค์กร (Covid Free Setting) สำหรับกิจการนวด สปา นวดเพื่อสุขภาพ หรือนวดเพื่อเสริมความงาม

COVID Free Environment

Clean and Safe

- ทำความสะอาดพื้นผิวสัมผัสร่วม ห้องส้วม ทุก 1-2 ชั่วโมง และทุกครั้งหลังมีผู้ใช้บริการ เช่น จุดชำระค่าบริการ เก้าอี้นวด เตียงนวด
- เปลี่ยนอุปกรณ์เครื่องใช้ เช่น ผ้าเช็ดตัว ผ้าเช็ดมือ ผ้าปูเตียง ปลอกหมอน หลังให้บริการแต่ละราย
- จัดให้มีอ่างล้างมือพร้อมสบู่ หรือเจลแอลกอฮอล์ ไว้บริการอย่างเพียงพอ และสะดวกต่อการใช้งาน
- การชำระค่าใช้จ่าย **แนะนำ e-payment** เพื่อลดการสัมผัสร่วม

Distancing

- จัดให้มีระบบลงทะเบียนเข้าใช้บริการล่วงหน้า **จำกัดการใช้บริการระยะเวลา รวมไม่เกิน 2 ชั่วโมงต่อราย** เพื่อลดความแออัดของผู้ใช้บริการ
- จำกัดจำนวนผู้ใช้บริการตามขนาดพื้นที่ โดยให้มีพื้นที่รองรับผู้ใช้บริการอย่างน้อย **1 คน ต่อ 4 ตารางเมตร**
- เว้นระยะห่าง ระหว่างบุคคล อย่างน้อย 1-2 เมตร และ**ควรจัดห้องบริการนวด 1 คน ต่อ ห้อง** กรณีที่เป็นห้องรวม เก้าอี้นวด เตียงนวด ต้องเว้นระยะห่าง อย่างน้อย **1.5 เมตร** หรือ มีม่านกั้น
- กรณี จัดบริการที่มีการใช้น้ำเพื่อสุขภาพ ในสปาและออนเซ็น ให้จัดบริการในลักษณะเป็นการส่วนตัวเท่านั้น

Ventilation

ร่างเอกสารนำเสนอ PHEOC

- จัดให้มีการระบายอากาศที่ดีและเพียงพอ กรณีใช้เครื่องปรับอากาศ ให้เปิดประตู หน้าต่าง ก่อนและหลังเปิดบริการ อย่างน้อย 30 นาที และควรเพิ่มการแลกเปลี่ยนอากาศโดยการติดตั้งพัดลมดูดอากาศ
- ทำความสะอาดเครื่องปรับอากาศ ทุก 3 เดือน หรือ ตามคำแนะนำของผู้ผลิต
- ห้องส้วมควรมีการระบายอากาศที่ดี หรือเปิดพัดลมระบายอากาศในห้องส้วมตลอดเวลาที่ให้บริการ

COVID Free Personnel

มีภูมิคุ้มกัน

- กรณี สถานที่ในห้างสรรพสินค้า หรือ สถานที่ที่มีระบบปรับอากาศ ให้พนักงานทุกคนฉีดวัคซีนครบตามเกณฑ์
- กรณี สถานที่นอกห้างสรรพสินค้าหรือไม่มีระบบปรับอากาศ แนะนำให้พนักงานทุกคนฉีดวัคซีนครบตามเกณฑ์ หรือแสดงประวัติการติดเชื้อมาก่อนอยู่ในช่วง 1-3 เดือน

หรือ

ไม่พบเชื้อโดยการคัดกรอง

- คัดกรองความเสี่ยงพนักงาน **ทุกคน ทุกวัน** ด้วย TST หรือ APP อื่น ๆ
- กรณี สถานที่ในห้างสรรพสินค้า หรือที่มีระบบปรับอากาศ ให้จัดหา ATK ให้พนักงานตรวจ ทุก 3 วัน

และ

UP-DMHTA

- มีผู้รับผิดชอบ กำกับติดตาม การปฏิบัติตามมาตรการโดยเคร่งครัด
- พนักงาน งดการรวมกลุ่มขณะพัก และ งดรับประทานอาหารร่วมกัน

COVID Free Customer

- ผู้รับบริการที่ต้องการใช้บริการบริเวณใบหน้า เช่น นวดหน้า ชัดหน้า หรือ บริการที่ต้องถอดหน้ากากอนามัย ต้องแสดงหลักฐานการฉีดวัคซีนครบตามเกณฑ์ หรือ ผลการตรวจ ATK/RT-PCRผลเป็นลบ ภายใน 72 ชม. หรือ แสดงประวัติการติดเชื้อมาก่อนอยู่ในช่วง 1-3 เดือน
- คัดกรองความเสี่ยง ก่อนเข้ารับบริการ ด้วย TST หรือ APP อื่น ๆ
- จัดให้มีการกำกับการปฏิบัติตามมาตรการ DMHTA อย่างเคร่งครัด

ทั้งนี้ สถานประกอบการต้องประเมินตนเองผ่านแพลตฟอร์ม Thai Stop Covid Plus (TSC+) และ ควบคุม กำกับให้พนักงานทุกคนประเมินตนเอง ผ่าน Thai Save Thai (TST) โดยเคร่งครัด



ศูนย์พักคอย ผู้ป่วย COVID-19 จังหวัดพังงา (Community Isolation : ใช้งานได้จริง 697 เตียง)

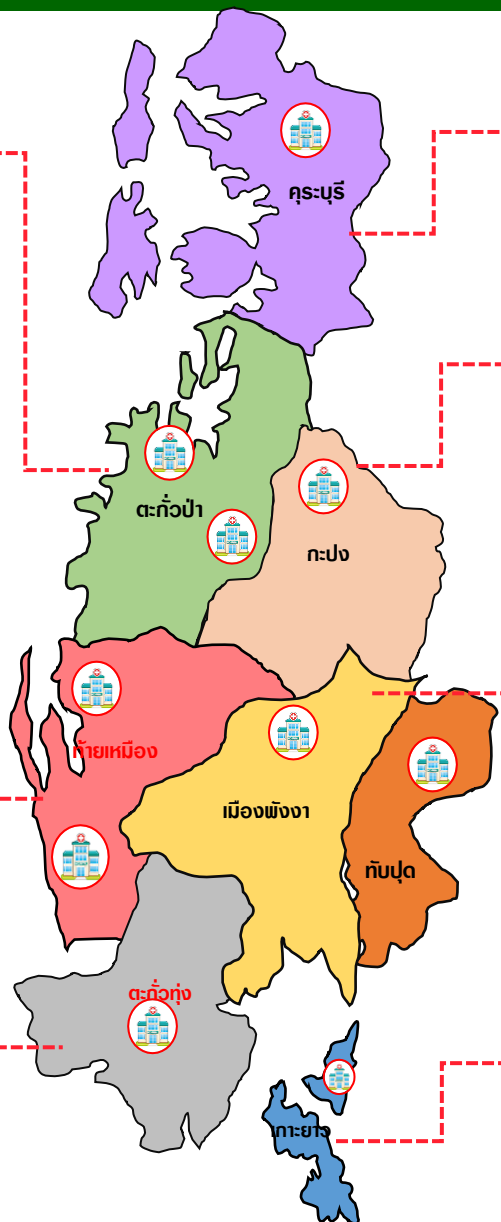
ศูนย์พัฒนาเด็กบางม่วง โรชนโฮม 110 เตียง



โรงพยาบาลฐานทัพเรือพังงา 50 เตียง
สมาคมประมงทับละมุ 50 เตียง
โรงเรียนพระราชทานทับละมุ 100 เตียง
มัสยิด ปากีสถานบางคลี 30 เตียง
มัสยิด อัล-ฮุสนา บ่อदान 30 เตียง



ศาลาเอนกประสงค์ป่ายาง 52 เตียง



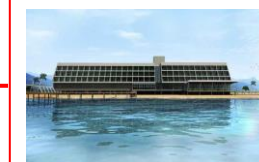
ศาลาการเปรียญวัดนางย่อน 70 เตียง
อาคาร รร.ดาริسلام 100 เตียง



พิพิธภัณฑพระนารายณ์ 30 เตียง



สนามกีฬากลางอบจ.พังงา 45 เตียง
Community Isolation



โรงแรมพังงาเบย์ริสอร์ท พังงา 30 เตียง
Local Quarantine



โรงเรียนบ้านช่องหาด 20 เตียง



ข้อเสนอ มาตรการเร่งรัดจัดตั้ง Community Isolation เพื่อเตรียมพร้อมเปิดจังหวัด

- จำนวนผู้ป่วยใหม่รายวัน ในปัจจุบันยังสูง >90 พื้นที่นำร่อง Blue Zone เริ่มทั้งจังหวัด 1 พย.64
- เร่งรัดการจัดตั้ง CI ในระดับหมู่บ้าน เพื่อรองรับผู้ป่วยจากการตรวจ ATK + ให้เพียงพอ ก่อน 1 พย.64
- ปรับการตรวจเป็นใช้ **ATK+ แล้วนำเข้า CI** โดยไม่ต้องทำ PCR (**เบิก สปสช.ได้ 1,000 บาท**)
- การค้นหา HRC ทำ PCR ในกลุ่ม 608 เข้า รพ./รพ.สนาม , ส่วนกลุ่มทั่วไป ตรวจ ATK เข้า CI
- ระบบการรายงาน Case

- จากการตรวจ PCR รายงานผู้ป่วยยืนยัน (นับจำนวน ใน ศบค.)
- จากการตรวจ ATK + รายงานผู้ป่วยน่าจะเป็น (Probable case : ไม่นับจำนวนใน ศบค.)

- ให้เร่งรัดการนำ ATK ที่ได้รับจัดสรรจาก สปสช. มาใช้ในพื้นที่ โดย รพสต. สามารถจ่ายแบบกลุ่มได้
- พังงาได้รับ 50,000 ชุด **จ่ายแล้ว 3,012 ชุด** ยังคงเหลือ 45,413 ชุด



ANTIGEN TEST KIT REPORT 2021

As of
19 ต.ค. 2021 14:05:07

รวมทั้งสิ้น **34** วัน

- ภาพรวม
- ประชาชน
- หน่วยบริการ
- Whitelist
- กลุ่มผลบวก

หน่วยบริการ [ร้านถุงเงิน]

1,686

Active นับจากวันที่มีการแจก ATK แล้ว
Inactive ร้านค้าที่ยังไม่มีการแจก ATK

ร้าน ชุด

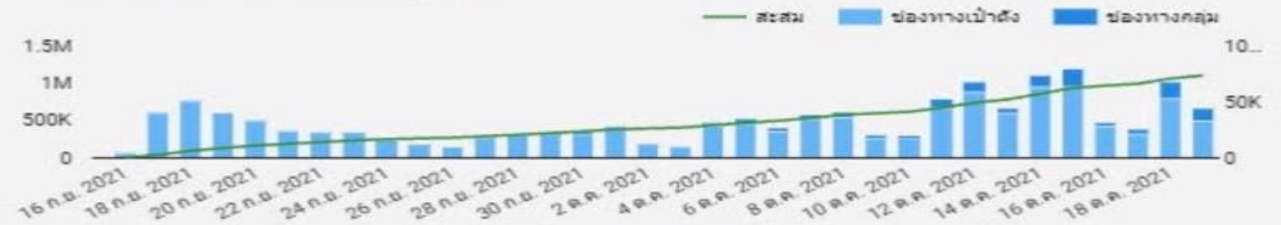
Active 12 | 3,012

Inactive 0 | -

จำนวนหน่วยบริการ



ปริมาณจ่าย ATK รายวัน (ชุด) - เฉพาะดำเนินการเรียบร้อยแล้ว



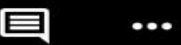
ปริมาณจ่าย ATK รายเขต



จังหวัด: พังงา (1) - เขต: 11 (1) -

ร.ด	หน่วยบริการ	จังหวัด	จำนวนจ่ายชุด	จำนวนคงเหลือชุด	จ่ายผ่านเป้าตั้ง	จ่ายแบบกลุ่ม	บันทึกผล (ชุด)	ผลบวก (ชุด)
1.	พ. โรงพยาบาลตะกั่วป่า	พังงา	1,214	4,786	1,152	62	58	1
2.	พ. โรงพยาบาลพังงา	พังงา	428	2,572	332	96	145	0
3.	พ. โรงพยาบาลเกาะยาวซี...	พังงา	278	2,722	264	14	55	0
4.	พ. โรงพยาบาลทับปุด	พังงา	266	2,734	238	28	121	0
5.	P. บ้านยาวหวาน	พังงา	204	3,021	204	0	6	0
6.	พ. โรงพยาบาลกะปงชัย...	พังงา	180	2,820	170	10	17	0
7.	พ. โรงพยาบาลท้ายเหมือ...	พังงา	168	7,082	158	10	73	0
8.	พ. โรงพยาบาลคุรุบุรีชัย...	พังงา	122	6,878	110	12	55	0
9.	พ. เกสัชชุมชน	พังงา	72	3,153	72	0	6	0
	รวมทั้งสิ้น		3,012	45,413	2,774	238	561	1

× ATK_พังงา_191064_2.jpg



ANTIGEN TEST KIT REPORT 2021

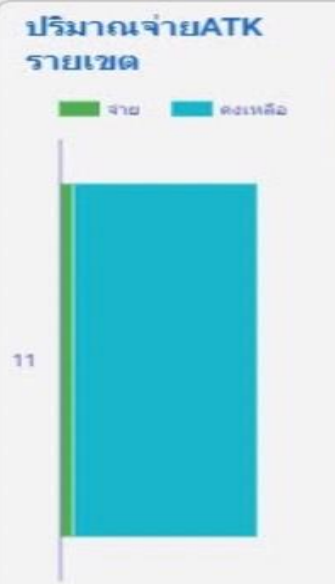
As of 19 ต.ค. 2021 14:05:07
รวมทั้งสิ้น **34** วัน

- ภาพรวม
- ประชาชน
- หน่วยบริการ
- Whitelist
- กลุ่มผลบวก

หน่วยบริการ [ร้านถุงเงิน]

1,686

Active 12 | 3,012
Inactive 0 | -



จังหวัด: พังงา (1) - เขต: 11 (1) -

ร.ด	หน่วยบริการ	จังหวัด	จำนวนจ่ายชุด	จำนวนคงเหลือชุด	จ่ายผ่านเป้าตั้ง	จ่ายแบบกลุ่ม	บันทึกผล (ชุด)	ผลบวก (ชุด)
3.	พ. โรงพยาบาลเกาะยาว...	พังงา	278	2,722	264	14	55	0
4.	พ. โรงพยาบาลงา...	พังงา	266	2,734	238	28	121	0
5.	พ. บ้านยาหวาน	พังงา	204	3,021	204	0	6	0
6.	พ. โรงพยาบาลกะปงชัย...	พังงา	180	2,820	170	10	17	0
7.	พ. โรงพยาบาลท้ายเหมือ...	พังงา	168	7,082	158	10	73	0
8.	พ. โรงพยาบาลคุระบุรี...	พังงา	122	6,878	110	12	55	0
9.	พ. เกสัชชุมชน	พังงา	72	3,153	72	0	6	0
1...	พ. โรงพยาบาลตะกั่วทอง	พังงา	44	6,956	38	6	20	0
1...	พ. โรงพยาบาลบางไพร	พังงา	34	1,966	34	0	3	0
1.	พ. ดงเย็น	พังงา	2	723	2	0	2	0
รวมทั้ง...			3,012	45,413	2,774	238	561	1

