



การประชุมคณะกรรมการโรคติดต่อจังหวัดพังงา

ตามพระราชบัญญัติโรคติดต่อ พ.ศ. 2558

ครั้งที่ 44/ 2564

วันที่ 14 ตุลาคม 2564

ณ ห้องประชุมภูผา ศาลากลางจังหวัดพังงา

ระเบียบวาระที่ 1 เรื่องที่ประธานแจ้งให้ที่ประชุมทราบ

ระเบียบวาระที่ 2 รับรองรายงานการประชุม

รายงานการประชุมคณะกรรมการโรคติดต่อจังหวัดพังงา ครั้งที่ 43 /2564
วันที่ 7 ตุลาคม 2564 เวลา 08.00-10.30 น.

ระเบียบวาระที่ 3 เรื่องเพื่อทราบ

3.1 สถานการณ์โรคติดเชื้อไวรัสโคโรนา 2019

โดย เลขานุการคณะกรรมการโรคติดต่อจังหวัดพังงา



สถานการณ์ COVID-19 ทั่วโลก 219 ประเทศ 2 เขตบริหารพิเศษ 2 เรือสำราญ

Confirmed 239,477,111
+ 389,864

Severe 80,993
- 720 (0.03%)

Recovered 216,836,376
+ 485,707 (90.55%)

Deaths 4,881,538
+ 6,745 (2.04%)

PLACES		CONFIRMED	NEW CASES	DEATHS	ACTIVE CASES	PLACES		CONFIRMED	NEW CASES	DEATHS	ACTIVE CASES
1	USA	45,431,167	84,154	737,584(1,480)	9,695,615	11	Colombia	4,974,400	1,075	126,692(37)	29,757
2	India	34,000,500	16,021	451,220(229)	213,979	12	Italy	4,704,318	2,494	131,384(49)	82,546
3	Brazil	21,590,097	7,359	601,442(176)	268,159	13	Germany	4,342,178	7,924	95,183(96)	130,595
4	UK	8,231,437	38,520	137,944(181)	1,369,152	14	Indonesia	4,229,813	1,261	142,763(47)	21,625
5	Russia	7,832,964	28,190	218,345(973)	720,334	15	Mexico	3,732,429	2,007	282,773(141)	355,870
6	Turkey	7,508,975	33,860	66,605(237)	484,923	16	Poland	2,925,425	2,118	75,918(49)	179,327
7	France	7,063,511	5,880	117,150(68)	92,018	17	South Africa	2,912,938	592	88,429(83)	27,066
8	Iran	5,729,785	13,391	123,081(213)	356,748	18	Philippines	2,683,372	8,615	39,896(236)	82,228
9	Argentina	5,267,339	1,064	115,547(56)	17,188	19	Ukraine	2,562,085	11,996	59,052(352)	205,134
10	Spain	4,977,448	N/A	86,827	74,427	20	Malaysia	2,353,579	7,276	27,525(103)	108,997

24 Thailand 1,740,428(+10,064) cases 17,917(+82) Deaths

(ข้อมูล ณ วันที่ 13 ตุลาคม 2564 เวลา 10.00 น.)

ที่มา : worldometers

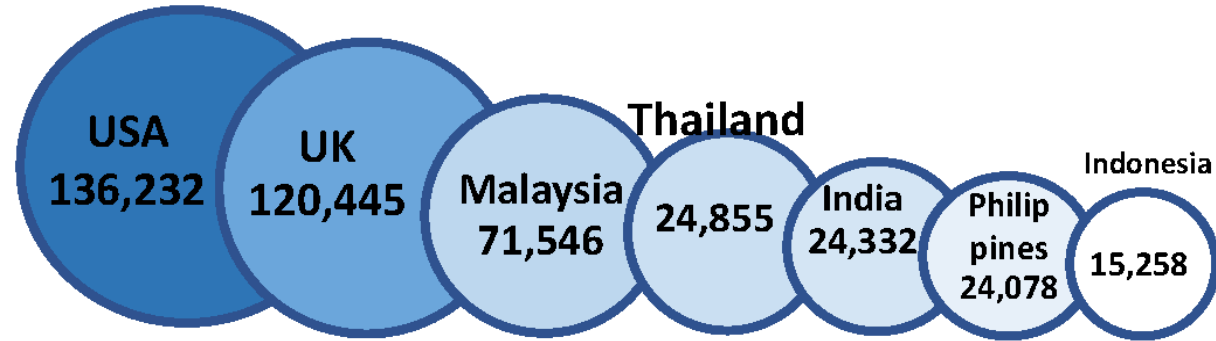


สถานการณ์ COVID-19 ประเทศในทวีปเอเชีย

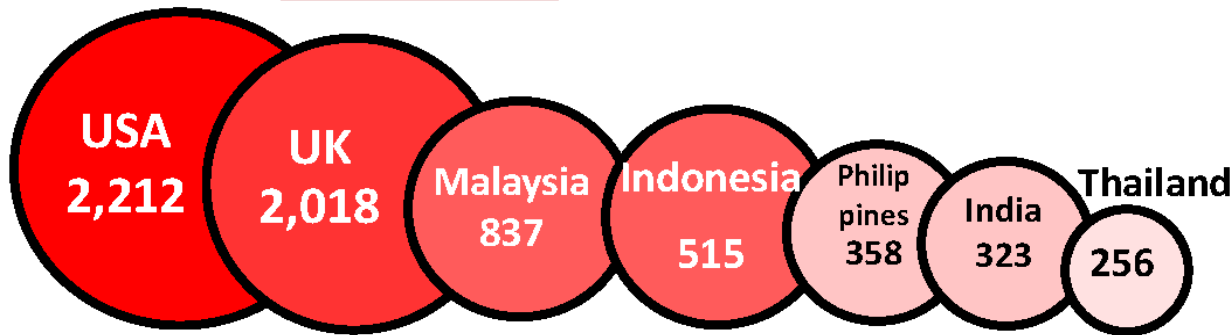
ประเทศในเอเชียพบผู้ป่วยอย่างต่อเนื่อง ได้แก่

อินเดีย อินโดนีเซีย มาเลเซีย ฟิลิปปินส์ ปากีสถาน ญี่ปุ่น บังคลาเทศ ไทย

อัตราป่วย ต่อประชากร 1 ล้านคน



อัตราตาย ต่อประชากร 1 ล้านคน



	PLACES	CONFIRMED	NEW CASES	DEATHS	ACTIVE CASES
2	India	34,000,500	16,021	451,220(229)	213,979
14	Indonesia	4,229,813	1,261	142,763(47)	21,625
18	Philippines	2,683,372	8,615	39,896(236)	82,228
20	Malaysia	2,353,579	7,276	27,525(103)	108,997
24	Thailand	1,740,428	10,064	17,917(82)	107,168
25	Japan	1,711,391	369	17,959(18)	10,980
29	Bangladesh	1,563,501	543	27,713(14)	10,620
33	Pakistan	1,260,669	689	28,173(18)	41,071
41	Vietnam	846,230	2,949	20,763(93)	39,372
60	Myanmar	481,230	1,382	18,188(26)	28,962
76	S. Korea	335,742	1,342	2,605(11)	31,071
103	Singapore	132,205	2,976	183(11)	27,166
109	Cambodia	115,335	267	2,544(17)	3,989
112	China	96,457	12	4,636	645
140	Laos	29,398	549	33(3)	22,807
174	Brunei	9,472	305	64	2,311



รายงานสถานการณ์ COVID-19 ในประเทศไทย

ระลอกใหม่ เมษายน ประเทศไทย ตั้งแต่วันที่ 1 เม.ย. - 13 ต.ค. 64

ผู้ป่วยรายใหม่วันนี้

+10,064 ราย

ติดเชื้อ ในประเทศ	ติดเชื้อจาก ต่างประเทศ
9,937 ราย	9 ราย

จากเรือนจำ/
ที่ต้องขัง **118** ราย

ผู้ป่วยรายใหม่
จากระบบเฝ้าระวังและระบบบริการฯ

ค้นหาผู้ติดเชื้อเชิงรุกในชุมชน

จากเรือนจำ / ที่ต้องขัง

ผู้ที่เดินทางจากต่างประเทศ

รวม 10,064 ราย

ผู้ป่วยยืนยันสะสม

1,711,565 ราย

ผู้ป่วยยืนยันสะสมตั้งแต่ปี 63

1,740,428 ราย

ประวัติเสี่ยง

9,156 ราย

781 ราย

118 ราย

9 ราย

หายป่วยแล้ว

+10,988 ราย

หายป่วยสะสม **1,587,917** ราย

หายป่วยสะสมตั้งแต่ปี 63

1,615,343 ราย

ผู้รับวัคซีน

ฉีดแล้ว 61,995,809 โดส

ที่มา : MOPH-IC

+433,814 ราย

สะสม 35,895,984 ราย

+486,189 ราย

สะสม 24,282,686 ราย

+42,555 ราย

สะสม 1,817,139 ราย

ข้อมูล 28 ก.พ. - 12 ต.ค. 2564



เสียชีวิต

+82 คน

เสียชีวิตสะสม

17,823 คน 1.04 %

เสียชีวิตสะสมตั้งแต่ปี 63

17,917 คน 1.03 %

ผู้ป่วยรักษาอยู่

107,168 ราย

ใน รพ. **39,529** ราย

รพ.สนามและอื่นๆ **67,639** ราย

อาการหนัก **2,941** ราย

(ใส่เครื่องช่วยหายใจ **669** ราย)



จำนวนผู้ติดเชื้อโควิดในประเทศไทยใหม่ และสะสม วันที่ 1 เม.ย. 64 – 13 ต.ค. 64 เวลา 01:00 น.

ที่	จังหวัด	1 เม.ย. – 6 ต.ค.	7-ต.ค.	8-ต.ค.	9-ต.ค.	10-ต.ค.	11-ต.ค.	12-ต.ค.	13-ต.ค.	รวม(ราย)
รวม		1,635,327	11,180	11,124	10,621	10,754	9,996	9,432	10,055	1,708,489
1	กรุงเทพมหานคร	374,067	1,279	1,255	1,280	1,185	1,160	1,170	1,142	382,538
2	สมุทรปราการ	113,190	795	576	519	462	532	425	453	116,952
3	ชลบุรี	91,082	752	687	488	457	473	511	442	94,892
4	สมุทรสาคร	89,773	131	233	99	139	162	120	100	90,757
5	เรือ่นจำฯ	70,698	138	72	67	50	80	201	118	71,424
6	นนทบุรี	54,090	155	127	131	135	138	140	165	55,081
7	ปทุมธานี	36,468	82	94	79	66	33	28	124	36,974
8	สงขลา	32,759	596	444	504	563	505	467	475	36,313
9	ระยอง	33,794	398	342	359	364	378	315	326	36,276
10	ราชบุรี	31,402	244	282	348	253	246	173	157	33,105
11	นครปฐม	31,704	111	129	76	74	97	95	61	32,347
12	ยะลา	26,465	740	776	650	776	719	493	650	31,269
13	ฉะเชิงเทรา	30,083	141	114	107	112	72	100	118	30,847
14	นราธิวาส	26,567	332	592	470	479	414	473	420	29,747
15	พระนครศรีอยุธยา	27,021	90	145	115	121	121	91	78	27,782



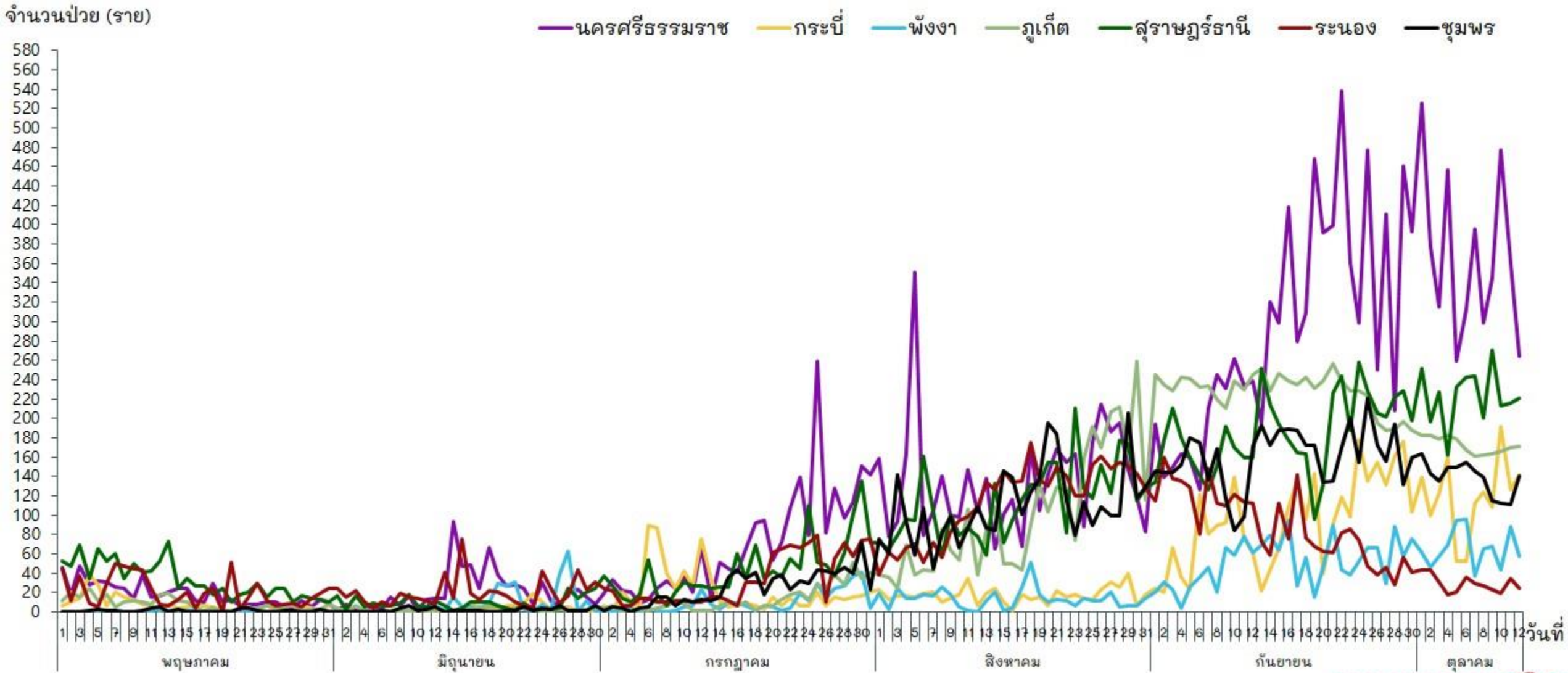
จำนวนผู้ติดเชื้อโควิดในประเทศไทยรายใหม่ และสะสม วันที่ 1 เม.ย. 64 – 13 ต.ค. 64 เวลา 01:00 น.

ที่	จังหวัด	1 เม.ย. – 6 ต.ค.	7-ต.ค.	8-ต.ค.	9-ต.ค.	10-ต.ค.	11-ต.ค.	12-ต.ค.	13-ต.ค.	รวม(ราย)
63	พังงา	2,936	96	37	65	68	43	88	57	3,390
64	หนองคาย	3,250	8	7	30	7	7	6	6	3,321
65	เลย	3,086	22	19	28	14	22	39	32	3,262
66	อุทัยธานี	2,978	8	9	10	6	11	13	15	3,050
67	อำนาจเจริญ	2,802	5	9	-	13	3	3	14	2,849
68	สิงห์บุรี	2,689	5	12	9	6	1	3	9	2,734
69	สตูล	2,166	41	50	64	67	78	89	96	2,651
70	ลำพูน	2,291	32	23	14	9	22	11	14	2,416
71	ลำปาง	2,308	23	18	13	-	19	10	15	2,406
72	น่าน	2,365	-	5	-	-	-	2	-	2,372
73	ชัยนาท	2,282	3	1	3	2	3	4	9	2,307
74	มุกดาหาร	2,129	7	11	9	3	8	2	1	2,170
75	บึงกาฬ	1,812	4	12	3	8	4	1	4	1,848
76	พะเยา	1,722	5	3	-	6	-	3	4	1,743
77	แพร่	1,615	-	5	3	8	4	4	2	1,641
78	แม่ฮ่องสอน	787	55	37	61	40	33	34	29	1,076

หมายเหตุ * ปรับข้อมูลจำนวนผู้ติดเชื้อ เฉพาะกลุ่มผู้ติดเชื้อภายในประเทศ ไม่รวมกลุ่มขนส่งสินค้า ยืนยันผลการติดเชื้อจากการสอบสวนโรคในระบบรายงาน ในช่วงต้นการระบาดระลอกใหม่ และไม่นับผู้ป่วยในสถานกักกัน

จำนวนผู้ป่วยยืนยัน COVID-19 รายวัน ระลอกเมษายน 2564

จำแนกรายจังหวัด เขตสุขภาพที่ 11



ข้อมูล ณ วันที่ 12 ตุลาคม 2564 เวลา 24.00 น.





จำนวนผู้ติดเชื้อรายใหม่และสะสม เขตสุขภาพที่ 11 (รวมผู้ติดเชื้อทั้งหมด)
วันที่ 2 เมษายน – 13 ตุลาคม 2564

จังหวัด	จำนวนป่วย/ตาย								รวมป่วย	รวมตาย	อัตราป่วยตาย
	2 เม.ย. – 6 ต.ค.	7 ต.ค.	8 ต.ค.	9 ต.ค.	10 ต.ค.	11 ต.ค.	12 ต.ค.	13 ต.ค.			
เขตสุขภาพที่ 11	71,899/458	1,127/6	1,015/5	1,093/10	1,222/5	1,108/6	1,019/8	845/10	79,328	508	0.64
นครศรีฯ	18,953/103	396/3	299/3	345/8	477/1	361/3	264/3	510/10	21,605	134	0.62
สุราษฎร์ฯ - ในประเทศ - Samui Plus Model	13,726/69 13,720/69 6	244 243 1	201/1 201/1 0	271/1 271/1 0	213 213 0	216/2 216/2 0	221/1 221/1 0	290 290 0	15,382 15,375 7	74	0.48
ภูเก็ต - ในประเทศ - Phuket Sandbox - ต่างประเทศ	12,218/83 12,055/83 135 28	161/2 158/2 3 0	162 161 1 0	163 162 1 0	166/2 164/2 2 0	170 169 1 0	171/2 165/2 5 1	0 0 0 0	13,211 13,034 148 29	89	0.67
ชุมพร	10,023/68	146	139	115	113/2	111/1	140	0	10,787	71	0.66
ระนอง	8,890/99	30	27	23	19	35	24/1	0	9,048	100	1.11
กระบี่	5,057/26	113/1	123	108	191	127	142/1	0	5,861	28	0.48
พังงา	3,032/10	37	64/1	68/1	43	88	57	45	3,434	12	0.35





สถานการณ์โรคติดเชื้อ COVID-19 จังหวัดพังงา

ระลอกเมษายน 2564 ประจำวันที่ 14 ตุลาคม 2564 สำนักงานสาธารณสุขจังหวัดพังงา

ผู้ป่วยรายใหม่วันนี้

ในจังหวัด **+37** ราย รับจากต่างจังหวัด **+0** ราย

แรงงานต่างด้าว **+5** ราย

ผู้ป่วยยืนยันสะสม

3,526

อัตราป่วยต่อแสนประชากร

1,314.55 ต่อแสนประชากร

การพบผู้ป่วย

Self report	0	ราย
PUI : walk in	306	ราย
Active case finding	234	ราย
Contact tracing	2,970	ราย

ผู้ป่วยกำลังรักษา

ในจังหวัด **907** ราย รับจากต่างจังหวัด **4** ราย

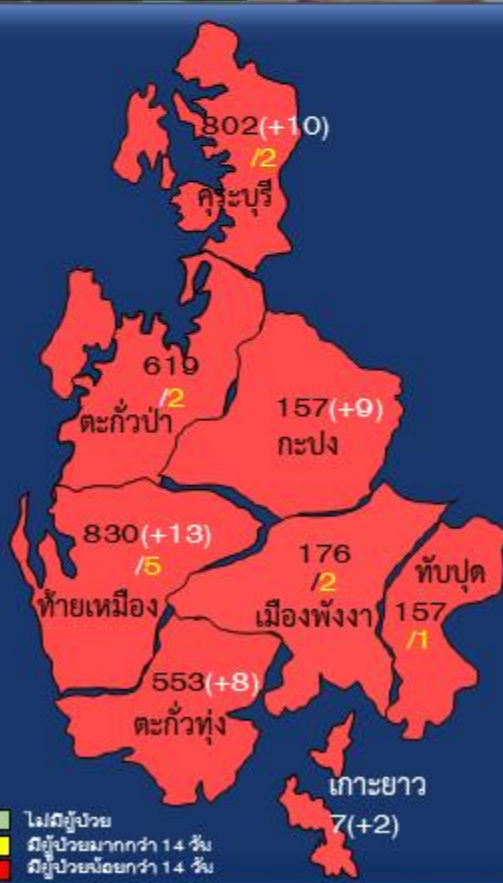
รักษาที่ รพ.	กำลังรักษา
รพ.พังงา	25
รพ.ตะกั่วป่า	16
รพ.ท้ายเหมืองชัยพัฒนา	24
รพ.ตะกั่วทุ่ง	25
รพ.กะปงชัยพัฒนา	32
รพ.คุระบุรีชัยพัฒนา	3
รพ.ทับปุด	4
รพ.เกาะยาวชัยพัฒนา	4
รพ.สนามอันตามัน	244
รพ.สนามสิลาواتี	26
รพ.สนามอนุบาลบ้านเด็ก	46
รพ.สนามโชคอำนวย	80
รพ.สนาม อ.ตะกั่วป่า	58
รพ.สนามพุทธรักษา ท้ายเหมือง	41
รพ.สนามโคกกลอย	34
รพ.สนาม อ.ทับปุด	27
Community Isolation	180
อยู่ระหว่างรับมารักษา รพ.	42
รวม	911

ประเภทผู้ป่วยที่กำลังรักษา

Asymptomatic	538	ราย
Mild symptom	328	ราย
Pneumonia	3	ราย

ผู้ป่วยหายแล้ว

ในจังหวัด **2,382** ราย รับจากต่างจังหวัด **221** ราย



เสียชีวิต

12 (0.34%) ราย

จำนวนผู้ได้รับวัคซีน

ได้รับแล้ว **166,408**

ร้อยละ **61.98**

ข้อมูล 5 เม.ย. - 13 ต.ค. 64



เข็มที่ 1

Sinovac / Sinopharm / Astra Zeneca / Pfizer

166,408



เข็มที่ 2

Sinovac / Sinopharm / Astra Zeneca / Pfizer

140,261



Booster

Astra Zeneca / Pfizer

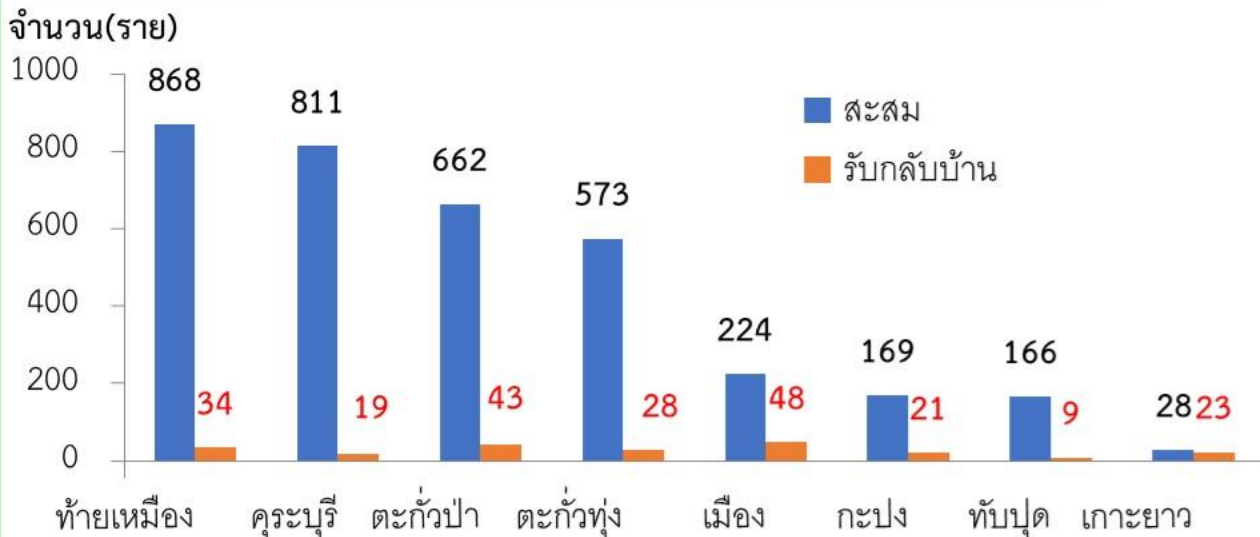
14,894

ข้อมูล ณ เวลา 06.00 น.

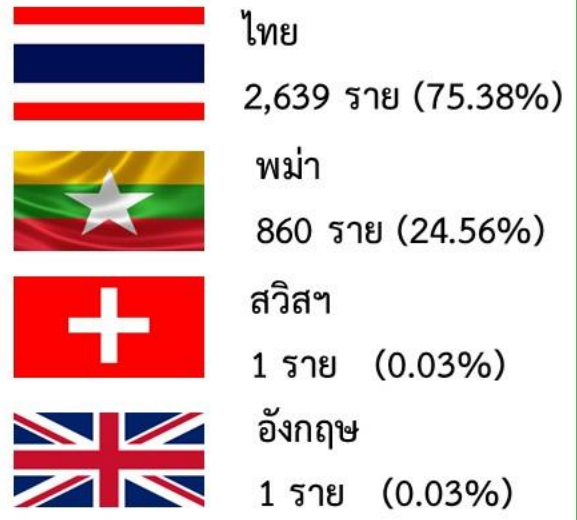


ผู้ป่วย COVID-19 จังหวัดพังงา N=3,501

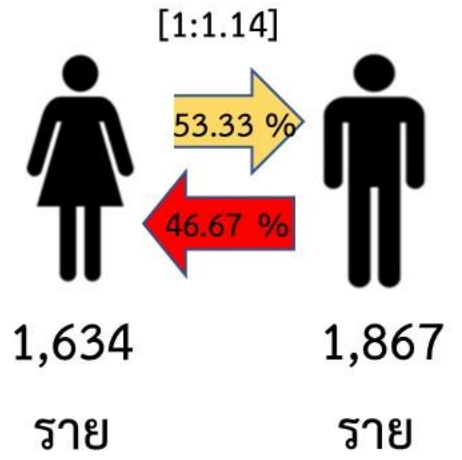
จำนวนผู้ป่วยทั้งหมด / รับกลับบ้าน จำแนกรายอำเภอ



สัญชาติ



เพศ



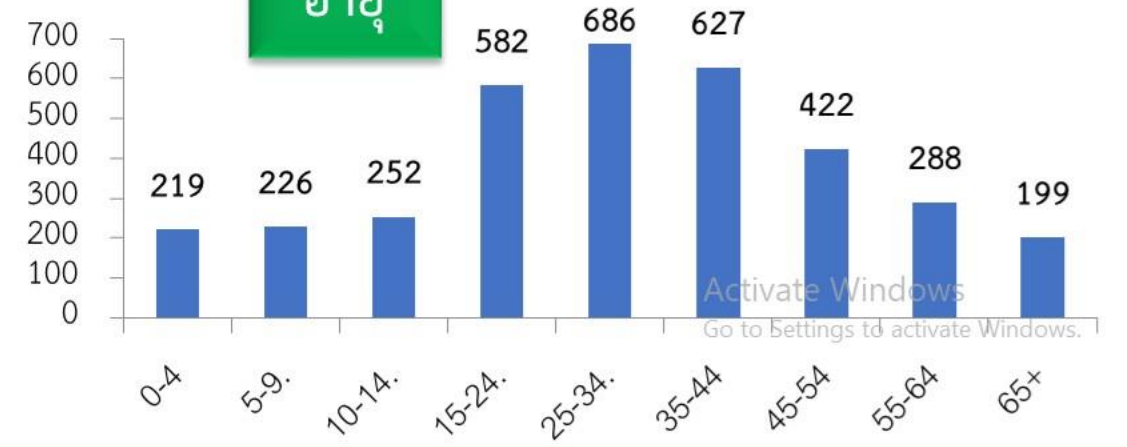
อัตราป่วย/แสนปชก.

อัตราป่วย จำแนกรายอำเภอ (ติดเชื่อในจังหวัด)



จำนวน(ราย)

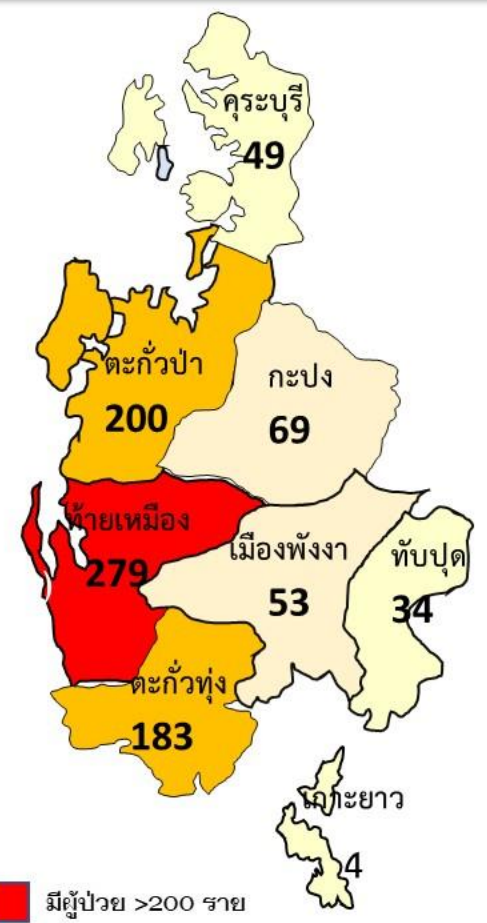
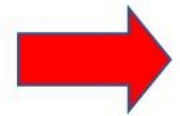
อายุ





จำนวนผู้ป่วยทั้งหมด

จำนวนผู้ป่วยอยู่ระยะเฝ้าระวัง



พื้นที่ที่ต้องเฝ้าระวัง(อยู่ในระยะ14วัน)

- อ.เมืองพังงา** ต.ท้ายช้าง / ต.นบปริง(ม.3) / ต.ถ้ำน้ำผุด(ม.1,2,3) / ต.บางเตย(ม.2,3) / ต.ตากแดด(ม.2,3) / ต.ทุ่งคาโงก(ม.2) / ต.เกาะปันหยี(ม.4)
- อ.เกาะยาว** ต.เกาะยาวน้อย (ม.3) / ต.เกาะยาวใหญ่(ม.3)
- อ.กะปง** ต.ท่านา(ม.2,4) / ต.เหล(ม.4) / ต.รมณี (ม.1,2,4)
- อ.ตะกั่วทุ่ง** ต.ถ้ำ(ม.1,2,5,9) / ต.กระโสม (ม.8) / ต.กะไหล(ม.7,10) / ต.ท่าอยู่(ม.2,3,4,6,7) / ต.หล่อยูง (ม.3,4,6,8) / ต.โคกกลอย (ม.3,5,7,11,13) / ต.คลองเคียน (ม.1,2,3)
- อ.ตะกั่วป่า** ต.ตะกั่วป่า/ต.บางนายสี(ม.5,7) / ต.บางไทร(ม.6,7) / ต.บางม่วง(ม.1,2,3,4,6,7,8) / ต.ตำตัว(ม.6) / ต.โคกเคียน(ม.2,4,7,8,9) / ต.คึกคัก (ม.1-7) / ต.เกาะคอเขา (ม.2)
- อ.กระบี่** ต.คุระ(ม.3,8,9,10,11,12) / ต.บางวัน(ม.1,2) / ต.แม่นางขาว(ม.3,4)
- อ.ทับปุด** ต.ทับปุด(ม.1) / ต.มะลุ่ย (ม.1,3,6) / ต.บ่อแสน(ม.5) / ต.โคกเจริญ(ม.2,8)
- อ.ท้ายเหมือง** ต.ท้ายเหมือง(ม.3,6,8) / ต.นาเตย(ม.2,7,8,9) / ต.บางทอง (ม.1,7) / ต.ทุ่งมะพร้าว(ม.8) / ต.ลำแก่น(ม.1,2,3,5)

Activate Windows
Go to Settings to activate Windows.



ผู้ป่วยยืนยันโควิด-19 ระลอกเมษายน 2564 จังหวัดพะเยา (หมู่บ้านที่มีผู้ป่วย 13 ตุลาคม 2564)

- โรงงานไม้ยาง PJS 8 (Seal)
- แควมบีก่อสร้าง DCM 45 (Seal)
- แควมบีโรบินสัน 27

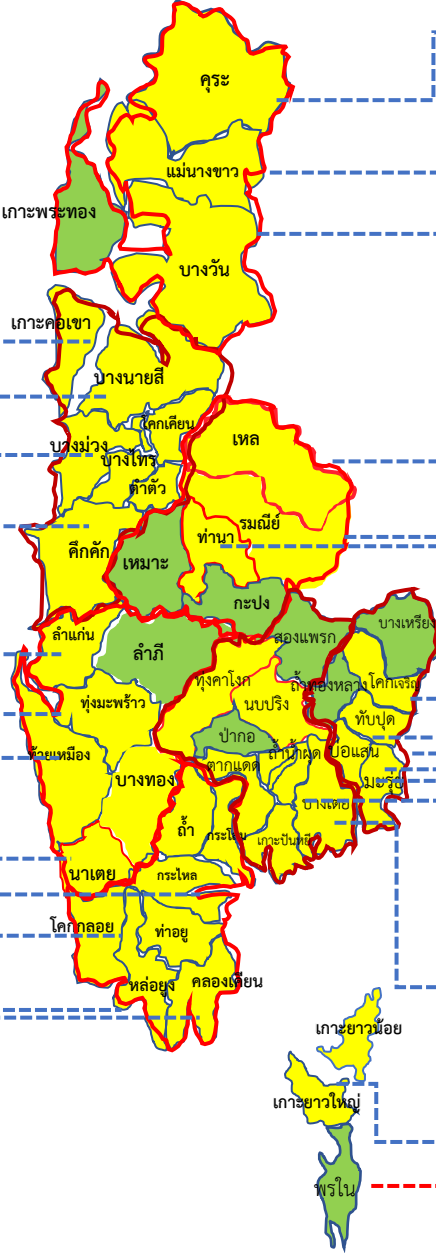
- บางม่วง ม.1,2,3,4,6,7,8
- เกาะคอเขา ม.2
- คึกคัก ม.1,2,3,4,5,6,7
- บางนายสี ม.5,7
- ตะกั่วป่า
- ตำตั่ว ม.6
- โคกเคียน ม.2,4,7,8,9
- บางไทร ม.6,7

- ชุมชนทับละมุ 252
- บ้านโนไร่ 105 (Seal)

- ลำแก่น ม.1,2,3,5
- นาเตย ม.2,7,8,9
- บางทอง ม.1,7
- ทุ่งมะพร้าว ม.8
- ท้ายเหมือง ม.3,6,8

- งานบุญป่าย่าง 118 (Seal)
- แรงงานใต้สะพานสารสิน 13 (seal)

- กะไหล ม.7,10
- ห้วยยั้ง ม.3,4,6,8
- ท่าอยู่ ม.2,3,4,6,7
- ถ้ำ ม.1,2,5,9
- โคกกลอย ม.3,5,7,11,13
- กระโสม ม.8
- คลองเคียน ม.1,2,3



- คุระ ม.3,6,8,9,10,11,12
- บางวัน ม.1,2
- แม่ปางขาว ม.3,4

- cluster บ้านหินลาด
- โรงงานปาล์ม ยูนิวานิช (5)

- เหลล ม.4
- รมณีย์ ม.1,2,4
- ท่านา ม.2,4

- cluster บ้านข้างเขื่อน 50 (Seal)
- รมณีย์ 84 (Seal)

- บ่อแสน ม.5
- มะรุ่ย ม.1,3,6
- ทับปุด ม.1
- โคกเจริญ ม.2,8

- cluster บ้านท่าสนุก (14) มาจากกระบี่
- โคกเจริญ แรงงานต่างด้าวมาจาก กบ

- ท้ายช้าง
- นบปริง ม.3
- ถ้ำน้ำผุด 1,2,3
- บางเตย ม.2,3
- ตากแดด ม.3
- ทุ่งคาโงก ม.2
- เกาะปันหยี่ ม.4

- cluster พัฒนาชุมชน (5)
- เกาะหมากน้อย 1 มาจากกระบี่
- ศาลเจ้ามาจ้อโป๊ (พี่เลี้ยงม้าทรง 1 แม่คำ 1)
- ซอยไตรบุญ 2

- เกาะยาวใหญ่ ม.3
- บ้านย่าหมี (3)
- คลองบอน (2)

- มาจากยะลา 6 ต. ATK- กัก HQ ตรวจ ATK+ (5)

มีผู้ป่วยใหม่ใน 14 วัน
 มีผู้ป่วยเกิน 14 วัน หรือไม่เคยมีผู้ป่วย

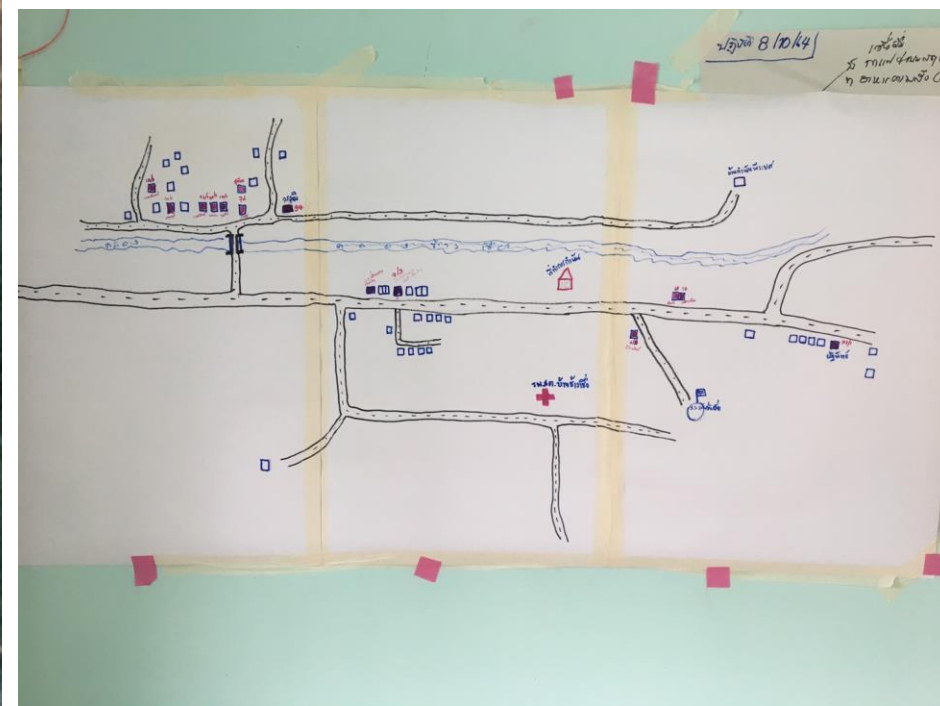


แผนที่แสดงการปิด บริเวณพื้นที่บ้านฝายท่า (ข้างเขื่อน) ตำบลเหลล อำเภอกะปอง

แผนที่แสดงการปิด บริเวณพื้นที่ชุมชนบ้านฝายท่า ซ่างเขื่อน
ตำบลเหลล อำเภอกะปอง จังหวัดพังงา (N=50)



- 8 ตค. 64 **พบติดเชื้อ** ผู้ต้องขังชาย 27 ปี คดียาเสพติด เรือนจำตะกั่วป่า
- ตรวจ HRC และครอบครัว คนในชุมชน
- 12 ตค.64 ปิดพื้นที่ บ้านฝายท่า ซ่างเขื่อน





ผู้ป่วย COVID-19 Cluster โรงไม้ยาง พื เจ เอส พาราเวด ต.ตำตั่ว อำเภอตะกั่วป่า

- 10 ตค.64 ลูกแรงงานพม่า ใช้ชัก รักษา รพ.ตะกั่วป่า ตรวจ Covid-19 = positive , แม่ = positive
- 12 ตค.64 ตรวจพนักงาน ในโรงงาน positive = 8
- Seal โรงงานไม้ยาง และบ้านเช่า ที่เป็นที่พักคนงาน

(N=10)



แผนที่แสดงการปิดพื้นที่ห้องแถวบ้านเช่าสี่สั้ม หมู่ที่ ๖ ตำบลตำตั่ว อำเภอตะกั่วป่า จังหวัดพังงา





ผู้ป่วย COVID-19 โรงงานปาล์มยูนิวานิช อำเภอบุรีรัมย์

- 11 ตค.64 พนักงานมีไข้ ตรวจ Covid พบผลบวก
 - พนักงาน 46 ราย ผลบวก 5 ราย = **13.51%**
 - Bubble & Seal พื้นที่โรงงาน 28 วัน โดยจัดที่พักและอาหารให้กับพนักงาน ทำงานและพักอยู่ในรั้วโรงงาน ตั้งแต่วันที่ 13 ตุลาคม 2564 ถึงวันที่ 9 พฤศจิกายน 2564





สำนักงานสาธารณสุขจังหวัดพังงา

รายงานจำนวนเตียงสำหรับ COVID-19 จังหวัดพังงา (1002เตียง)

ข้อมูล ณ วันที่ 13 ตุลาคม 2564 เวลา 16.00 น.

ใช้ 658 เตียง

คงเหลือ 344 เตียง

โรงพยาบาล 49 ห้อง รพ.สนาม 295 เตียง

ผู้ป่วยทั้งหมด 689 คน

หน่วยบริการ	AIIR			Modified AIIR			Isolation Room			Cohort ICU			Cohort			จำนวนผู้ป่วย Covid-19
	มี	ใช้	คงเหลือ	มี	ใช้	คงเหลือ	มี	ใช้	คงเหลือ	มี	ใช้	คงเหลือ	มี	ใช้	คงเหลือ	
รพ.พังงา	1	1	0	4	2	2	40	18	22	4	0	4	18	1	17	25 ด=2 ล=19 ข=4
รพ.ตะกั่วทุ่ง	-	-	-	1	1	0	5	5	0	-	-	-	-	-	-	25 ด=0 ล=10 ข=15
รพ.ทับปุด	-	-	-	1	1	0	3	3	0	-	-	-	-	-	-	4 ด=0 ล=4 ข=0
รพ.เกาะยาวฯ	-	-	-	1	1	0	2	2	0	-	-	-	-	-	-	4 ด=0 ล=0 ข=4
รพ.ตะกั่วป่า	1	0	1	1	1	0	16	16	0	-	-	-	-	-	-	16 ด=1 ล=15 ข=0
รพ.ท้ายเหมืองฯ	-	-	-	1	0	1	5	5	0	-	-	-	20	20	0	24 ด=0 ล=17 ข=7
รพ.กะปงฯ	-	-	-	1	1	0	-	-	-	-	-	-	20	20	0	32 ด=0 ล=16 ข=16
รพ.คุระบุรีฯ	-	-	-	1	0	1	5	4	1	-	-	-	-	-	-	3 ด=0 ล=2 ข=1
รวม	2	1	1	11	7	4	76	53	23	4	0	4	58	41	17	133 ด=3 ล=83 ข=47

หน่วยบริการ	มี	ใช้	คงเหลือ	จำนวนผู้ป่วย
โรงพยาบาลสนามอนุบาลบ้านเด็กเก้า	102	46	56	46 ล=15 ข=31
โรงพยาบาลสนามโชคอำนวย	185	80	105	80 ล=7 ข=73
โรงพยาบาลสนามเทศบาล อ.ตะกั่วป่า	70	58	12	58 ล=32 ข=26
โรงพยาบาลสนามอาคารลีลาวดี	30	26	4	26 ล=0 ข=26
โรงพยาบาลสนามพุทธรักษา	60	41	19	41 ล=3 ข=38
โรงพยาบาลสนาม อ.ตะกั่วทุ่ง	35	34	1	34 ล=1 ข=33
โรงพยาบาลสนามศูนย์อ้นดามัน	330	244	86	244 ล=117 ข=127
โรงพยาบาลสนามโรงเรียนทุ่งตอเรือ	39	27	12	27 ล=16 ข=11
รวม	851	556	295	556 ล=191 ข=365



คาดการณ์การใช้เตียงของผู้ป่วย COVID-19 จังหวัดพังงา

คาดการณ์	เดือนตุลาคม 2564 (เตียงในโรงพยาบาล+ โรงพยาบาลสนาม จำนวน 1,002 เตียง)													
	11	12	13	14	15	16	17	18	19	20	21	22	23	24
จำนวนผู้ป่วย คงรักษาใน รพ.	685	715	689	704	710	784	798	789						
คาดการณ์รับใหม่ เฉลี่ย 14 วัน	+60	+60	+94	+90	+80	+60	+60	+60						
คาดการณ์จำหน่าย รักษาครบ 14 วัน	-30	-88	-79	-75	-61	-46	-58	-69	-94	-96	-37	-65	-68	-43
คาดการณ์ใช้เตียง	715	687	704	710	784	798	789	780						
เตียงคงเหลือ รพ+รพ.สนาม	+287	+315	+298	+292	+218	+204	+213	+222						

* ไม่รวมผู้ป่วยใน CI



โรงพยาบาลสนาม จังหวัดพังงา = 1,002 เตียง ย้งว่าง = 295 เตียง



อาคารลีลาวดี



อันดามัน

รพ.สนาม	จำนวนผู้ป่วย	เตียงว่าง
ลีลาวดี(30)	26	4
อันดามัน(330)	244	86



อาคารหอสมุด สนามกีฬา ท.ตะกั่วป่า

รพ.สนาม	จำนวนผู้ป่วย	เตียงว่าง
ตะกั่วป่า (70)	58	12



อาคารเอนกประสงค์อำเภอท้ายเหมือง

รพ.สนาม	จำนวนผู้ป่วย	เตียงว่าง
พุทธรักษา ทม.(60)	41	19



ห้องต่อเรือ ทัพปัด

รพ.สนาม	จำนวนผู้ป่วย	เตียงว่าง
โรงเรียนบ้านทุ่งต่อเรือ(39)	27	12



โรงเรียนโชคอำนวย คุระบุรี



โรงเรียนอนุบาลบ้านเด็ก คุระบุรี

รพ.สนาม	จำนวนผู้ป่วย	เตียงว่าง
อนุบาลบ้านเด็ก 102	46	56
บ้านโชคอำนวย 185	80	105



โคกกลอย

รพ.สนาม	จำนวนผู้ป่วย	เตียงว่าง
โคกกลอย(35)	34	1



Community Isolation จังหวัดพังงา 577 เตียง (มีผู้ป่วย 161 เตียง ว่าง 416 เตียง)

1 สนามกีฬา อบจ พังงา อ.เมืองพังงา



CI	จำนวนผู้ป่วย	เตียงว่าง
อบจ.พังงา (45)	-	45

5 อาคารเอนกประสงค์ป่ายาง(52)



CI	จำนวนผู้ป่วย	เตียงว่าง
อาคารเอนกประสงค์ป่ายาง(52)	46	6

6 พิพิธภัณฑสถานพระนารายณ์ (30)



CI	จำนวนผู้ป่วย	เตียงว่าง
พิพิธภัณฑสถานพระนารายณ์ (30)		

2 อ.ท้ายเหมือง



CI	จำนวนผู้ป่วย	เตียงว่าง
สมาคมประมง 50	17	33
โรงเรียนพระราชทานทับละมุ (100)	53	47
มัสยิด ปากีสถานบางคลี 50	-	
มัสยิด อัล-สุนา บ่อदान 50	5	25
ศาลาเอนกประสงค์บางทอง 20	3	17

3 วัดนางย่อน คุระบุรี



รพ.สนาม	จำนวนผู้ป่วย	เตียงว่าง
วัดนางย่อน (70)	-	70

4 ศูนย์พัฒนาเด็กบางม่วง โรเซนไฮม์ ตะกั่วป่า



CI	จำนวนผู้ป่วย	เตียงว่าง
โรเซนไฮม์ (110)	32	78



ศูนย์บริหารสถานการณ์การแพร่ระบาดของ
โรคติดต่อเชื้อไวรัสโคโรนา 2019 (COVID-19) จังหวัดพังงา (ศบค.พ.)

สรุปผลการรับวัคซีน COVID-19 จังหวัดพังงา

เป้าหมาย 268,508 คน

ได้รับแล้ว 166,408 วัคซีน 61.98



เข็มที่ 1

Sinovac / Sinopharm /
Astra Zeneca / Pfizer

166,408 คน



เข็มที่ 2

Sinovac / Sinopharm /
Astra Zeneca / Pfizer

140,261 คน



Booster

Astra Zeneca / Pfizer

14,894 คน

ติดตามอาการภายหลังการฉีดอย่างต่อเนื่องผ่าน หมอพร้อม

สำนักงานสาธารณสุขจังหวัดพังงา

ข้อมูล ณ วันที่ 13/10/64 18.00 น.



ศูนย์บริหารสถานการณ์การแพร่ระบาดของ
โรคติดต่อเชื้อไวรัสโคโรนา 2019 (COVID-19) จังหวัดพังงา (ศบค.พ.)

จำนวนและร้อยละของประชาชนที่ได้รับการฉีดวัคซีน จังหวัดพังงา จำแนกตามอำเภอ

วันที่ 13 ตุลาคม 2564 เวลา 18.00 น.



อำเภอ	จำนวนประชากร รวม	จำนวน คนฉีดวัคซีน	ร้อยละ
เมือง	จำนวน 41,745	จำนวน AZ = 8,800 SV = 15,696 PZ = 4,461	69.37
ท้ายเหมือง	จำนวน 48,671	จำนวน AZ = 9,029 SV = 18,462	56.48
ตะกั่วป่า	จำนวน 50,176	จำนวน AZ = 10,797 SV = 24,594 PZ = 937	72.40
ตะกั่วทุ่ง	จำนวน 44,915	จำนวน AZ = 6,928 SV = 15,392 PZ = 418	50.62
ทับปุด	จำนวน 26,132	จำนวน AZ = 4,290 SV = 7,973 PZ = 396	48.44
คุระบุรี	จำนวน 27,950	จำนวน AZ = 4,850 SV = 13,264 PZ = 378	66.16
กะปง	จำนวน 14,396	จำนวน AZ = 3,680 SV = 4,901 PZ = 369	62.17
เกาะยาว	จำนวน 14,523	จำนวน AZ = 4,410 SV = 5,963 PZ = 420	74.32
รวม	จำนวน 268,508	จำนวน AZ = 52,784 SV = 106,245 PZ = 7,379	61.98

สำนักงานสาธารณสุขจังหวัดพังงา



ผลงานและร้อยละของการได้รับวัคซีนโควิด-19 เข็ม 1 (เดือน เม.ย.- 13 ต.ค. 2564)

อำเภอ	กลุ่มผู้สูงอายุ 60 ปี			กลุ่มโรคประจำตัว 7 กลุ่มโรค			หญิงตั้งครรภ์ 12 สัปดาห์ขึ้นไป		
	เป้าหมาย	รวมฉีด	ร้อยละ	เป้าหมาย	รวมฉีด	ร้อยละ	เป้าหมาย	รวมฉีด	ร้อยละ
เมือง	6,860	5,529	80.60	2,397	1,925	80.31	96	72	75.00
ท้ายเหมือง	7,992	5,646	70.65	2,972	2,386	80.28	83	37	44.58
ตะกั่วป่า	7,797	6,934	88.93	3,080	3,443	111.79	87	90	103.45
ตะกั่วทุ่ง	7,305	5,332	72.99	3,160	2,265	71.68	52	78	150.00
ทับปุด	3,916	2,260	57.71	1,499	1,169	77.99	66	60	90.91
คุระบุรี	3,255	2,619	80.46	1,546	2,033	131.50	128	84	65.63
กะปง	2,605	2,159	82.88	1,070	902	84.30	30	28	93.33
เกาะยาว	1,973	1,848	93.66	1,019	1,095	107.46	44	51	115.91
รวม	41,703	32,327	77.52	16,743	15,218	90.87	586	500	85.32

วัคซีน Pfizer นักเรียน นักศึกษา จังหวัดพังงา

โรงพยาบาล	เป้าหมาย	ได้รับวัคซีน		ฉีดเข็ม 1	ร้อยละ
		รอบ 1	รอบ 2		
พังงา	5,677	4,920	780	4,041	71.18
ตะกั่วป่า	5,231	420+420	2,460	785	15.01
ทับปุด	1,986	420	840	396	19.94
ตะกั่วทุ่ง	2,144	420	900	418	19.50
ท้ายเหมืองชัยพัฒนา	2,922	420	1,320	-	-
กะปงชัยพัฒนา	1,320	420	960	369	27.95
คุระบุรีชัยพัฒนา	1,430	420	540	378	26.43
เกาะยาวชัยพัฒนา	887	420	480	420	47.35
รวม	21,597	8,280	8,280	6,807	31.52



ยังไม่มีรายงาน



ข้อเสนอมาตรการ การป้องกันควบคุมโรค จังหวัดพังงา ในระยะการระบาด

- เร่งรัดการการจัดตั้ง CI ในระดับตำบล เพื่อใช้ในการแยกกักผู้ติดเชื้อ อย่างน้อย 20เตียง/ตำบล
- เมื่อ CI พร้อม ประชาสัมพันธ์ให้ประชาชนในพื้นที่ระบาด ถ้ามีอาการสงสัย ให้รีบตรวจ ATK ถ้าผล Positive แยกกักที่ CI ระหว่างรอผล PCR
- ป้องกันการระบาด โดย Seal พื้นที่หมู่บ้านทันทีที่พบผู้ป่วย ตรวจ ATK ถ้า Pos>10% ในชุมชน จัดตั้ง CI ระดับหมู่บ้าน
- Setting โรงงาน ใช้การตรวจ ATK และทำ Bubble & Seal โดยเฉพาะโรงงานที่มีแรงงานต่างด้าว เพื่อป้องกันการเกิดการระบาดออกสู่ชุมชน
- โรงงาน ที่มีแรงงานมากกว่า 50 คน ต้องเตรียมพื้นที่สำหรับแยกกักในโรงงาน (Factory Accommodation Isolation: FAI)
- ให้ Vaccine กลุ่มแรงงานต่างด้าว เพื่อเร่งความครอบคลุมให้มากที่สุด เริ่ม 25 ตุลาคม 2564
- เมื่อได้รับวัคซีนเพิ่ม ระดมฉีดวัคซีนเข็ม 3 ให้มากที่สุด เพราะพังงาฉีดเข็ม 2 นานหลายเดือนแล้ว

ระเบียบวาระที่ 4 เรื่องเพื่อพิจารณา

4.1 ร่างคำสั่งจังหวัดพังงา เรื่องปิดสถานที่ และกำหนดมาตรการเฝ้าระวัง ป้องกัน และควบคุมการแพร่ระบาดของโรคติดเชื้อไวรัสโคโรนา 2019 ฉบับที่ 66

-มาตรการเหมือนฉบับเดิม ขยายระยะเวลา 16-31 ตุลาคม 2564

-รอปรับตามข้อกำหนดของส่วนกลาง

โดย....เลขานุการ

ระเบียบวาระที่ 4 เรื่องเพื่อพิจารณา

4.2 มาตรการปฏิบัติในพิธีทอดพระกฐิน/กฐิน ตามมาตรการควบคุมและป้องกันการแพร่ระบาดของโรคติดเชื้อไวรัสโคโรนา-19

ข้อปฏิบัติเกี่ยวกับพระกฐินพระราชทาน ประจำปี ๒๕๖๔

ผู้ที่ขอรับพระราชทานพระกฐินพระราชทาน ต้องเป็นผู้เชิญพระกฐินพระราชทานไปถวายด้วยตนเอง เนื่องจากเป็นการพระราชทานให้แก่บุคคลนั้น ๆ ยกเว้นส่วนราชการ วัสดุสหกิจ องค์กร องค์กร สมาคม บริษัท สามารถมอบให้ผู้บริหารระดับรองลงมาเป็นประธานพิธีเชิญไปถวายได้

ข้อปฏิบัติ / การเตรียมความพร้อม

- ✓ จัดให้มีจุดตรวจคัดกรองผู้เข้าร่วมพิธี ตามมาตรการของกระทรวงสาธารณสุข
- ✓ จัดเตรียมหน้ากากอนามัย เจลแอลกอฮอล์สำหรับล้างมือ ตามจุดต่างๆ อย่างเพียงพอ
- ✓ จัดให้มีจุดร่วมทำบุญสำหรับประชาชนทั่วไป ภายนอกพระอุโบสถ
- ✓ ปฏิบัติตามมาตรการของกระทรวงสาธารณสุข และประกาศ/คำสั่งของทางจังหวัด อย่างเคร่งครัด

สำคัญมาก !! ผู้ร่วมพิธีทุกท่านต้องได้รับวัคซีน ๒ เข็ม หรืออย่างน้อย ๑ เข็ม ในวัคซีน AstraZeneca | Pfizer | Moderna | Johnson & Johnson มาแล้วไม่ต่ำกว่า ๑๔ วัน และต้องตรวจหาเชื้อโควิด-๑๙ ด้วยเทคนิค RT-PCR / Antigen Test Kits พร้อมใบรับรองแพทย์ภายในระยะเวลาไม่เกิน ๓ วัน

ข้อห้าม

- ✗ งด เรี่ยไร พิมพ์ฎีกาอบนบุญ ของกฐินสามัคคี
- ✗ งด พิธีสมโภชองค์พระกฐิน ขบวนแห่อัญเชิญ
- ✗ งด วงดุริยางค์และวงดนตรีไทย
- ✗ ไม่มีการบังคับเชิญ หัวหน้าหน่วยงานราชการในพื้นที่ไปร่วมพิธี

จำนวนพระสงฆ์ในพิธี ไม่เกิน ๑๐ รูป
จำนวนผู้เข้าร่วมพิธีในพระอุโบสถ ดังนี้

- พื้นที่ควบคุมสูงสุดและเข้มงวด (สีแดงเข้ม) จำกัดไม่เกิน ๒๕ คน
- พื้นที่ควบคุมสูงสุด (สีแดง) จำกัดไม่เกิน ๕๐ คน
- พื้นที่ควบคุม (สีส้ม) จำกัดไม่เกิน ๑๐๐ คน

*** ให้เว้นระยะห่างระหว่างบุคคล ประมาณ ๑.๕ - ๒ เมตร และสวมหน้ากากอนามัยตลอดเวลา ***

โปรดติดตามข่าวสารจากศูนย์บริหารสถานการณ์แพร่ระบาดของโรคติดเชื้อไวรัสโคโรนา ๒๐๑๙ (ศบค.) หรือติดต่อสำนักงานวัฒนธรรมจังหวัด เพื่อทราบข้อมูลการระบาค ประกาศ/คำสั่งของทางจังหวัด ก่อนการเดินทาง

โดย....เลขานุการ

➤ มหาเถรสมาคมมีมติการจัดพิธีทอดกฐิน ปี 2564 วันที่ 22 ตุลาคม-19 พฤศจิกายน 2564

1. การจัดพิธีถวายผ้าพระกฐินพระราชทานให้เป็นไปตามที่กรมการศาสนา กระทรวงวัฒนธรรมกำหนด
2. การจัดพิธีถวายผ้ากฐินพิธีราษฎร์ให้ปฏิบัติโดยอนุโลมตามมาตรการจัดพิธีถวายผ้าพระกฐินพระราชทาน ดังนี้
 - 2.1 ผู้เข้าร่วมพิธีฯ จำกัดจำนวนผู้เข้าร่วม พื้นที่ควบคุมสูงสุดและเข้มงวด ไม่เกิน 25 คน ,พื้นที่ควบคุมสูงสุด ไม่เกิน 50 คน และพื้นที่ควบคุม (สีส้ม) ไม่เกิน 100 คน ให้เว้นระยะห่าง 1.5 - 2 เมตร ต่อคน
 - 2.2 ผู้เข้าร่วมพิธีถวายผ้ากฐิน ต้องได้รับการฉีดวัคซีน 2 เข็ม หรืออย่างน้อย 1 เข็ม มาแล้วอย่างน้อย 14 วัน แต่ผู้เข้าร่วมพิธีที่เดินทางข้ามเขตพื้นที่ต้องมีใบรับรองการตรวจเชื้อ COVID-19 โดยมีระยะเวลาไม่เกิน 72 ชั่วโมง
 - 2.3 จำนวนพระสงฆ์ตามความเหมาะสม เว้นระยะห่าง 1.5 - 2 เมตรต่อรูป และสวมหน้ากากอนามัยตลอดเวลา
 - 2.4 ขอความร่วมมืองดพิธีสมโภชน์องค์กฐิน และงดการตั้งขบวนอัญเชิญองค์กฐิน
 - 2.5 กำหนดให้มีจุดตรวจคัดกรองผู้ร่วมพิธี
 - 2.6 จัดเตรียมเจลแอลกอฮอล์ตามจุดต่างๆ ในสถานที่จัดพิธี
 - 2.7 ให้ผู้เข้าร่วมพิธีสวมหน้ากากอนามัยตลอดเวลาขณะเข้าพิธี

ระเบียบวาระที่ 4 เรื่องเพื่อพิจารณา

4.3 การให้บริการวัคซีนป้องกันโควิด-19 จังหวัดพังงา ให้กลุ่มเป้าหมายประชากรแฝง ในจังหวัดพังงา

- ประชากรในจังหวัดพังงา ด้วัคซีน ร้อยละ 61.84
- กลุ่ม 608 ด้วัคซีน ร้อยละ 85.32
- เด็กนักเรียน 12-18 ปี (วัคซีน Pfizer) ร้อยละ 29.87
- มีวัคซีน Sinovac คงคลัง 25,720 dose สำหรับฉีดเข็ม 1
- เปิดให้มีการฉีดแบบนัดหมาย และ walk in ในทุก รพ.
- **25 ตุลาคม 2564** ขอขยายกลุ่มเป้าหมายในกลุ่มประชากรแฝง ในจังหวัดพังงา
 - **แรงงานต่างด้าว** ทุกสัญชาติ ทั้งที่ขึ้นทะเบียน และผู้ติดตาม

โดย..เลขานุการ

ระเบียบวาระที่ 4 เรื่องเพื่อพิจารณา

4.4 มาตรการการกักกันนักเรียนก่อนเปิดเรียน โรงเรียนกีฬา อบจ.พังงา

1) นักเรียนต่างจังหวัด 65 คน เข้ากักตัว 14 วัน ณ หอพักนักเรียน สนามกีฬาฯ

17-30 ตุลาคม 2564

-ต้องมีเอกสารการตรวจหาเชื้อ COVID-19 ไม่เกิน 72 ชม.

2) นักเรียนในจังหวัด เข้าหอพัก 31 ตุลาคม 2564 พร้อมเอกสารการตรวจหาเชื้อ COVID-19 ไม่เกิน 72 ชม.

โดย...นายก อบจ.พังงา

ระเบียบวาระที่ 4 เรื่องเพื่อพิจารณา

4.5 แนวทางในการบริหารจัดการโรงพยาบาลสนาม อำเภอตะกั่วทุ่ง

-เปิด รพ.สนามโคกกลอย ตั้งแต่ 6 สิงหาคม 2564

-อปท. ที่ได้รับมอบหมาย ใช้งบประมาณในการดำเนินการ

-ในระยะยาวสถานะการเงินของ อปท.มีไม่เพียงพอในการบริหารงานด้านอื่นๆ

-หน่วยงานใด เป็นผู้รับผิดชอบ ภารกิจ รพ.สนาม ทั้งด้านงบประมาณ และเจ้าหน้าที่
ผู้ปฏิบัติงาน ในระยะต่อไป

โดย..หน.ปภ.พังงา

ระเบียบวาระที่ 4 เรื่องเพื่อพิจารณา

4.6 ปิดพื้นที่เสี่ยง เพื่อควบคุมโรคติดเชื้อไวรัสโคโรนา 2019

- หมู่ 3 บ้านท่าสนุก ตำบลมะรุ่ย อำเภอทับปุด 3 ซอย ระยะเวลา 7 วัน

ซอยสันติสุข, ซอยพัฒนา, ซอยร่วมใจ รวมพื้นที่บ้านเรือนประชาชน จนถึงชายทะเล

4.7 ประกาศสถานที่เอกเทศ ศูนย์พักคอย Community Isolation : CI

- รีสอร์ทพระราชวัง ตำบลนาเตย อำเภอท้ายเหมือง

โดย..เลขานุการ

ระเบียบวาระที่ 5 เรื่องอื่น ๆ

ขอประชาชนปฏิบัติตามมาตรการ DMHTTA



สำนักงานสาธารณสุขจังหวัดพังงา
Phangnga Province Public Health Office



นายจำเริญ ทิพนพวงศ์ธาดา
ผู้ว่าราชการจังหวัดพังงา



D-อยู่ห่างไว้



M-ใส่แมสก์กัน



H-หมั่นล้างมือ



T-ตรวจวัดอุณหภูมิ



T-ตรวจเชื้อโควิด



A-ใช้แอปไทยชนะ
และหมอชนะ

FB : สำนักงานสาธารณสุขจังหวัดพังงา
ศูนย์สื่อสารความเสี่ยง สสจ.พังงา โทร 098-1313422

