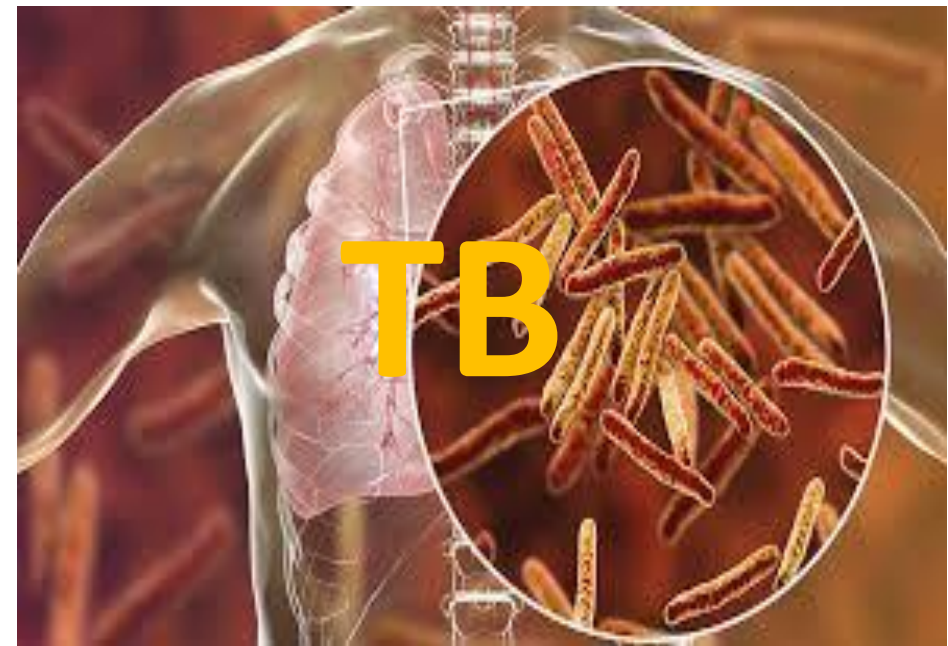
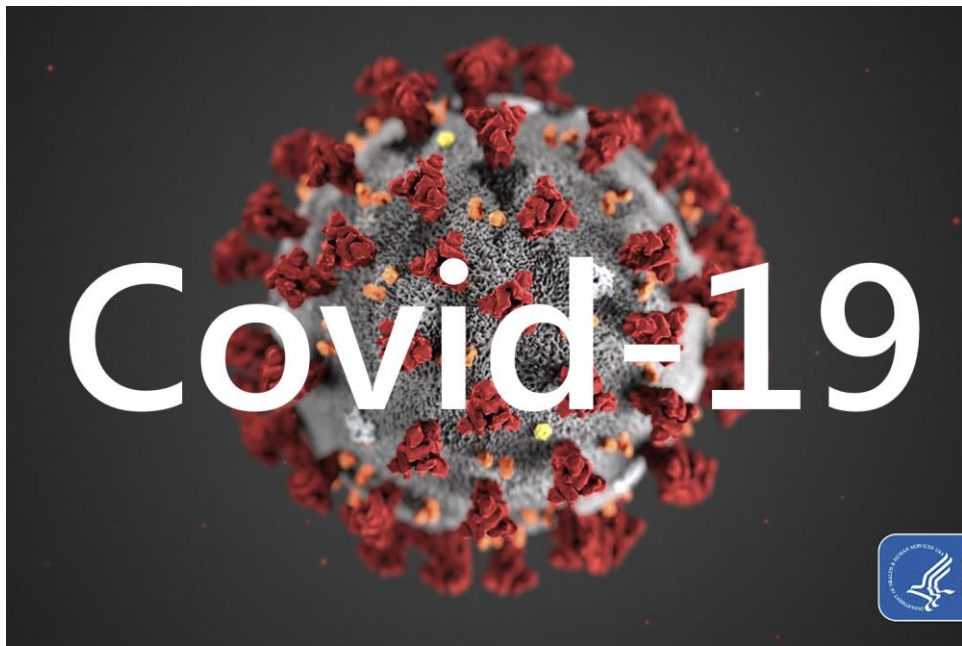


# สถานการณ์ และการดำเนินงานตามนโยบายสู่ความสำเร็จ ปีงบประมาณ 2565



กลุ่มงานควบคุมโรคติดต่อ  
สำนักงานสาธารณสุขจังหวัดพังงา

# แผนงานป้องกันควบคุมวัณโรค (TB) จังหวัดพังงา 2565

**เป้าหมายตัวชี้วัด**  
**1. อัตราความสำเร็จการรักษาผู้ป่วยวัณโรคปอดรายใหม่ (Success rate)  $\geq$  ร้อยละ 88**  
**2. ความครอบคลุมการขึ้นทะเบียนผู้ป่วยวัณโรครายใหม่และกลับซ้ำ (detection rate)  $\geq$  ร้อยละ 88**

**สถานการณ์ / ข้อมูล พื้นฐาน**  
**Situation :** ปี 2564 ประเทศไทย อัตราป่วยด้วยวัณโรค **109.48** :แสน ปชก. อัตราความสำเร็จของการรักษา ร้อยละ 81.68 และมีอัตราการเสียชีวิตระหว่างการรักษา ร้อยละ 8.29  
 : เขต 11 พบอัตราป่วย **103.88** :แสน ปชก. อัตราความสำเร็จของการรักษา ร้อยละ 84.37 และมีอัตราการเสียชีวิตระหว่างการรักษา ร้อยละ 8.72  
 : จังหวัดพังงา **มีอัตราป่วย 117.94:แสน ปชก.** พื้นที่ที่พบผู้ป่วยสูงสุด คืออำเภอตะกั่วป่า รองลงมาเมือง ท้ายเหมือง เกาะยาว คุระบุรีทับปุด ตะกั่วทุ่ง และกะปง  
 อัตราความสำเร็จของการรักษา ร้อยละ **83.33** และมีอัตราการเสียชีวิตระหว่างการรักษา ร้อยละ 5.56 (มะเร็งเสียชีวิตก่อนรักษา 2 ราย ระหว่างรักษา 1 ราย)  
 ความครอบคลุมของการค้นพบและขึ้นทะเบียนรักษา **ร้อยละ 77.42** ต่ำกว่าเป้าหมาย ใน 6 อำเภอ ยกเว้นตะกั่วป่า และเมือง  
**สภาพปัญหา** จังหวัดพังงา มีผู้ป่วยดื้อยาหลายขนาน (MDR-TB แรงงานต่างด้าว) 2 ราย (เมือง/ตะกั่วป่า)

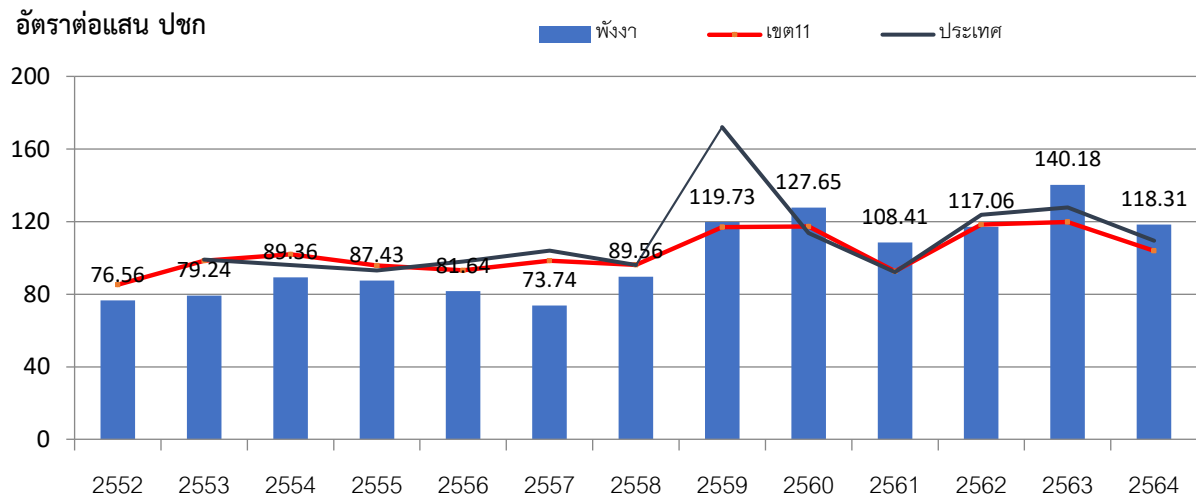
มาตรการ	ค้นหา (Detect)	รักษา (Treat)	ป้องกัน(prevent)
<b>กิจกรรมหลัก</b>	1. พัฒนาระบบคัดกรอง เพิ่มการคัดกรองเชิงรุก โดยสหวิชาชีพ วินิจฉัยผู้ป่วยวัณโรครายใหม่ด้วย Gene X-pert 2. เร่งรัดการตรวจวินิจฉัยวัณโรคดี้อย่า โดยการตรวจด้วยวิธีการอนุชีววิทยา การทดสอบความไวต่อยาวัณโรค 3. เร่งรัดการตรวจวินิจฉัยการติดเชื้อวัณโรคระยะแฝง โดยการตรวจ IGRAs ,TST 4. ติดตามการขึ้นทะเบียน ผู้ป่วย TB ,MDR, RR-TB ทุกราย ในโปรแกรม NTIP	1.ดูแลรักษาโดยผู้ป่วยเป็นศูนย์กลาง (Patient Centered Care) ▪ ระบบการรักษาวัณโรคมีมาตรฐานตามแนวทางการรักษา ▪ รับผู้ป่วยรายใหม่ กลับเป็นซ้ำ ล้มเหลว เป็นผู้ป่วยใน 2 สัปดาห์ ▪ ใช้ระบบที่เลี้ยงกำกับกับการกินยา (DOT) และทำบันทึกข้อตกลงระหว่าง ผู้ป่วย -ผู้ดูแล -จนท.-ผู้นำชุมชน รวมถึงกลุ่มผู้ป่วยเรื้อรังไม่มีถิ่นฐานที่อยู่ที่เป็นหลักแหล่ง ▪ รักษาการติดเชื้อวัณโรคระยะแฝงในกลุ่มผู้สัมผัสวัณโรค HIV/AIDS 2. ใช้กลไก พขอ. และกลไกในระดับพื้นที่ ในการติดตามการรักษา ร่วมกับทีมสหวิชาชีพ และการช่วยเหลือทางด้านเศรษฐกิจและสังคม	1. สนับสนุนการมีส่วนร่วมของชุมชนในการร่วมคัดกรอง ค้นหาผู้มีอาการสงสัยวัณโรค 2. พัฒนาระบบเครือข่าย ทบทวนข้อมูลผู้ป่วยที่ส่งกลับ เพื่อการดูแลรักษาอย่างต่อเนื่อง 3. สื่อสารข้อมูลข่าวสารสุขภาพเพื่อเพิ่มความตระหนัก รอบรู้ด้านวัณโรคให้แก่ประชาชน 4. กำกับ ติดตาม และประเมินผลการรักษาผู้ป่วยวัณโรค (Monitoring and evaluation) ใช้ระบบข้อมูลที่มีคุณภาพในการกำกับติดตามผู้ป่วยวัณโรค ระบบติดตามการลงข้อมูลในโปรแกรม TBCM

ระดับความสำเร็จ	ไตรมาส 1	ไตรมาส 2	ไตรมาส 3	ไตรมาส 4
- รายงานผลการวิเคราะห์สถานการณ์ ขนาดปัญหา กลุ่มเสี่ยง /พื้นที่เป้าหมายและช่องว่างการดำเนินงาน - ทำแผน กำหนดมาตรการแนวทางแก้ไขเพื่อลดการเสียชีวิต การขาดยา และพัฒนาระบบการส่งต่อการติดตามผลการรักษา	- อัตราความครอบคลุมการขึ้นทะเบียนของผู้ป่วยวัณโรครายใหม่และกลับเป็นซ้ำ ร้อยละ <b>44</b> - อัตราความครอบคลุมการขึ้นทะเบียนของผู้ป่วยวัณโรคดี้อย่า MDR/RR-TB ร้อยละ <b>35</b> (3.6 ต่อแสน)	- อัตราความครอบคลุมการขึ้นทะเบียนของผู้ป่วยวัณโรครายใหม่และกลับเป็นซ้ำ ร้อยละ <b>66</b> - อัตราความครอบคลุมการขึ้นทะเบียนของผู้ป่วยวัณโรคดี้อย่า MDR/RR-TB ร้อยละ <b>52.5</b>	- อัตราความครอบคลุมการขึ้นทะเบียนของผู้ป่วยวัณโรครายใหม่และกลับเป็นซ้ำ ร้อยละ <b>88</b> - อัตราความครอบคลุมการขึ้นทะเบียนของผู้ป่วยวัณโรคดี้อย่า MDR/RR-TB ร้อยละ <b>70</b> - อัตราความสำเร็จของการรักษาผู้ป่วยวัณโรค ร้อยละ <b>88</b>	

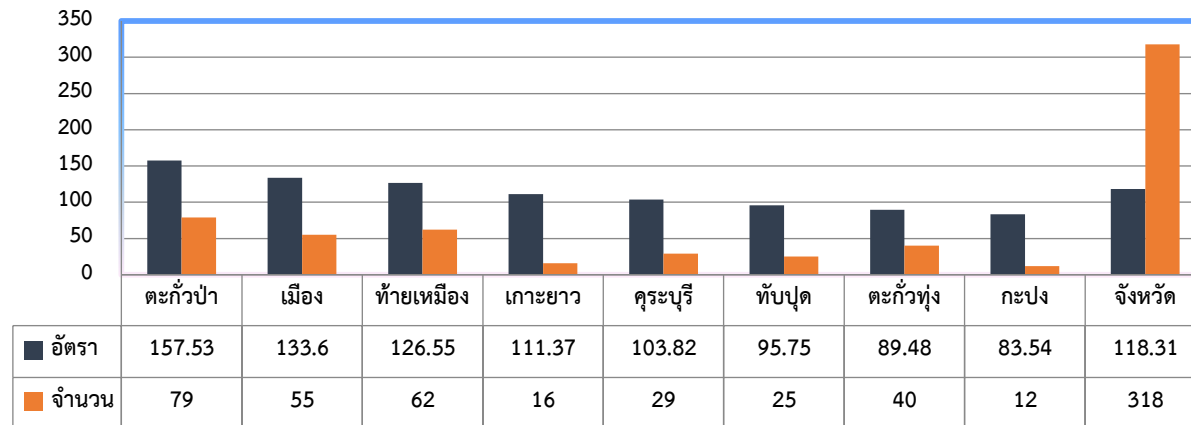


# สถานการณ์โรควัณโรคจังหวัดพังงา ปี 2552-2565

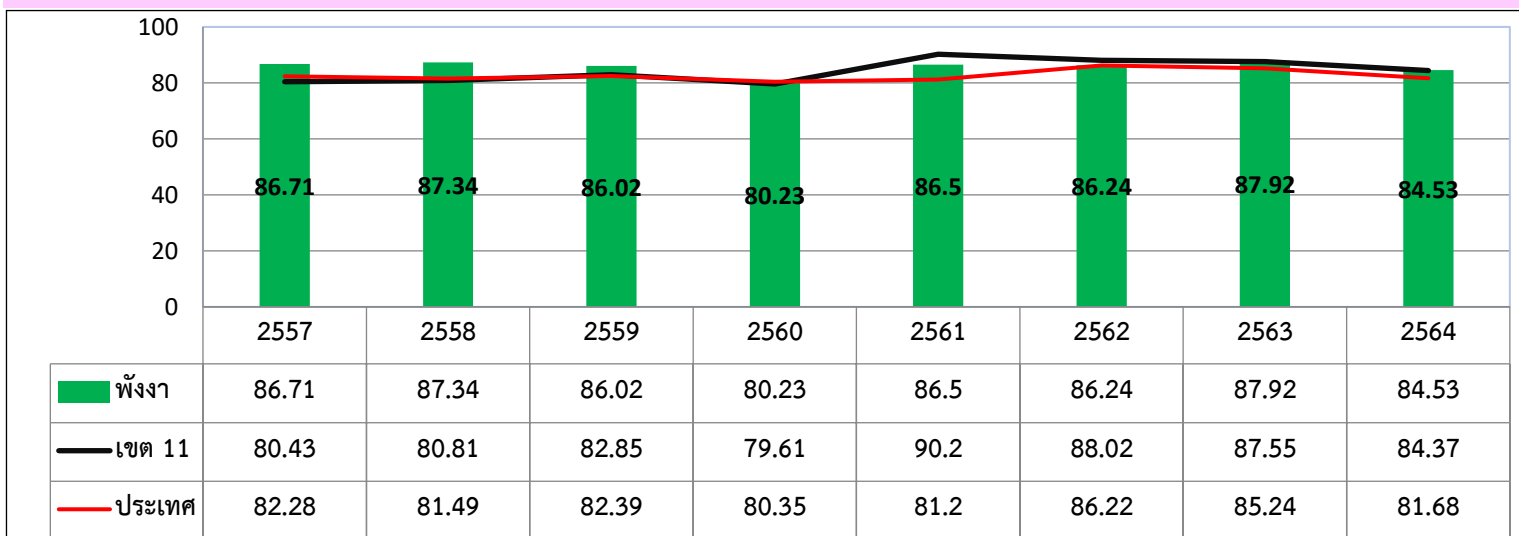
## อัตราป่วยโรควัณโรค จังหวัดพังงา ปี 2552-2564 เปรียบเทียบประเทศ และเขต 11



## จำนวนและอัตราป่วยโรควัณโรคปอด จังหวัดพังงา ปี 2564 จำแนกรายอำเภอ

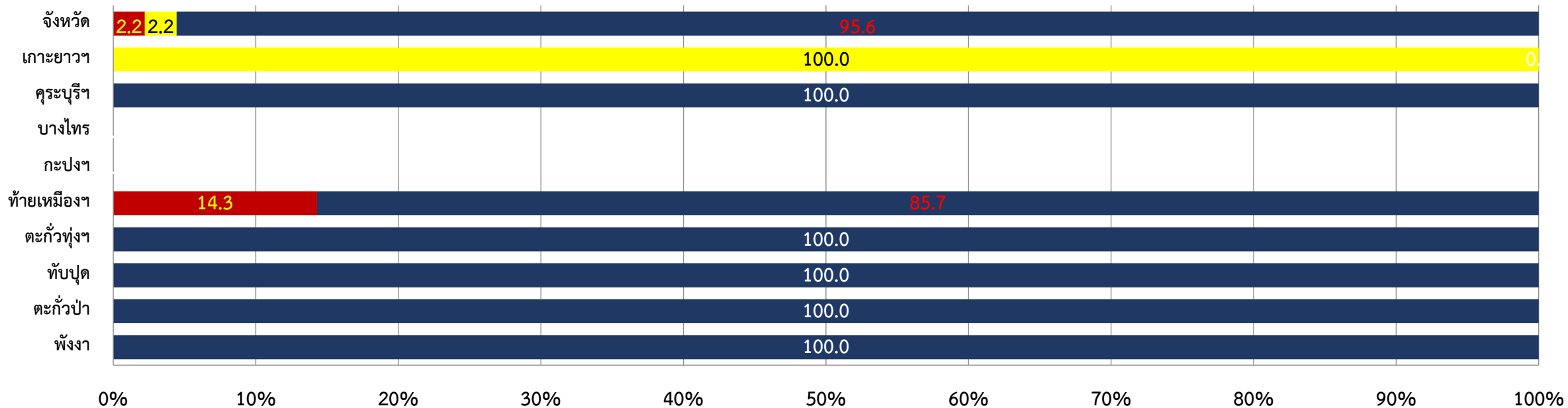


## อัตราความสำเร็จ การรักษาผู้ป่วยวัณโรคปอด > ร้อยละ 88 ปี 2557-2564





# ผลสำเร็จของการรักษาผู้ป่วยวัณโรค ที่ขึ้นทะเบียนไตรมาส ที่ 1 / 2565



	พังงา	ตะกั่วป่า	ทับปุด	ตะกั่วทุ่งฯ	ท้ายเหมืองฯ	กะปงฯ	บางไทร	คุระบุรีฯ	เกาะยาวฯ	จังหวัด
Success	0.0	0.0	0.0	0.0	0.0	0.0	0.0	0.0	0.0	0.0
Failure	0.0	0.0	0.0	0.0	0.0	0.0	0.0	0.0	0.0	0.0
Died	0.0	0.0	0.0	0.0	14.3	0.0	0.0	0.0	0.0	2.2
LTF	0.0	0.0	0.0	0.0	0.0	0.0	0.0	0.0	0.0	0.0
TO	0.0	0.0	0.0	0.0	0.0	0.0	0.0	0.0	100.0	2.2
on going	100.0	100.0	100.0	100.0	85.7	0.0	0.0	100.0	0.0	95.6

<b>จำนวน</b>	<b>16</b>	<b>9</b>	<b>3</b>	<b>3</b>	<b>7</b>	<b>0</b>	<b>0</b>	<b>6</b>	<b>1</b>	<b>45</b>
--------------	-----------	----------	----------	----------	----------	----------	----------	----------	----------	-----------



# จำนวนผู้ป่วยวัณโรคปอดรายใหม่ที่ขึ้นทะเบียนในไตรมาสที่ 1 ปีงบประมาณ 2565



เป้าหมายและอัตราการค้นพบ (detection rate) > ร้อยละ 88  
TB ทุกประเภท รายใหม่ และกลับซ้ำ

อำเภอ	เป้าหมายค้นหา	ผลงาน	ร้อยละ
เมืองพิจนง	63	14	22.22
ตะกั่วป่า	75	9	12.00
ทับปุด	39	5	12.82
ท่ายเหมือง	73	12	16.44
กะปง	22	1	4.55
ตะกั่วทุ่ง	67	3	4.48
คุระบุรี	39	8	20.51
เกาะยาว	22	1	4.55
<b>รวม</b>	<b>402</b>	<b>53</b>	<b>13.18</b>

โรงพยาบาล	ผู้ป่วยวัณโรคปอดรายใหม่ (ราย)	อำเภอ	ผู้ป่วยวัณโรคปอดรายใหม่ (ราย)
ตะกั่วป่า	9	ตะกั่วป่า	7
บางไทร	0		
พิจนง	16	เมือง	14
ตะกั่วทุ่ง	3	ตะกั่วทุ่ง	3
ท่ายเหมืองชัยพัฒนา	7	ท่ายเหมือง	7
กะปงชัยพัฒนา	0	กะปง	0
คุระบุรีชัยพัฒนา	6	คุระบุรี	8
ทับปุด	3	ทับปุด	4
เกาะยาวชัยพัฒนา	1	เกาะยาว	1
<b>รวม</b>	<b>45</b>	<b>รวม</b>	<b>45</b>



# ผลงานการคัดกรองวัณโรคในกลุ่มเสี่ยง จังหวัดพังงา ปี 2564-2565

ประเภทกลุ่มเสี่ยง	ปีงบประมาณ 2564			ปีงบประมาณ 2565		
	เป้าหมาย (ร้อยละ 90)	ผลงาน		เป้าหมาย (ร้อยละ 90)	ผลงาน	
		X-ray	ร้อยละ		X-ray	ร้อยละ
ผู้สัมผัส Pt TB	906	1,190	131.35	1,330	92	6.92
ติดเชื้อ HIV	955	611	64.25	943	42	4.45
เบาหวานที่ควบคุมไม่ได้	2,226	1,824	81.94	2,226	18	0.81
ผู้สูงอายุ + โรคร่วม	4,433	2,979	67.20	4,168	108	2.59
บุคลากรสาธารณสุข	1,745	1,366	78.28	1,755	244	13.90
ผู้ต้องขัง	3,513	3,513	100	3,000	628	20.93
แรงงานข้ามชาติ	6,131	2,773	45.21	5,131	83	1.62
<b>รวม</b>	<b>19,909</b>	<b>14,256</b>	<b>71.62</b>	<b>18,553</b>	<b>1,215</b>	<b>6.55</b>



# ผลงานการคัดกรองวัณโรคในกลุ่มเสี่ยง จังหวัดพังงา ปี 2565

ประเภทกลุ่มเสี่ยง	เมือง		เกาะยาว		กะปง		ตะกั่วทุ่ง		ตะกั่วป่า		คุระบุรี		ทับปุด		ท้ายเหมือง		รวม
	เป้า	ผลงาน	เป้า	ผลงาน	เป้า	ผลงาน	เป้า	ผลงาน	เป้า	ผลงาน	เป้า	ผลงาน	เป้า	ผลงาน	เป้า	ผลงาน	
ผู้สัมผัส Pt TB	220	1	60	43	55	0	165	6	345	3	105	3	110	23	270	13	92
ติดเชื้อ HIV	245	2	10	0	22	0	42	0	441	1	80	0	33	38	70	1	42
เบาหวานที่ควบคุมไม่ได้	399	0	200	9	250	0	242	1	363	0	204	3	258	3	310	2	18
ผู้สูงอายุ + โรคร่วม	782	4	280	68	350	0	736	0	700	18	238	5	682	20	400	1	108
บุคลากรสาธารณสุข	420	12	110	110	115	0	170	0	560	0	134	0	122	116	124	6	244
ผู้ต้องขัง	2,000	627	0	0	0	0	0	0	1,000	1	0	0	0	0	0	0	628
แรงงานข้ามชาติ	400	0	416	22	125	0	1,200	0	1,000	0	1,500	1	290	60	200	0	83
<b>รวม</b>	<b>4,466</b>	<b>646</b>	<b>1,076</b>	<b>252</b>	<b>917</b>	<b>0</b>	<b>2,555</b>	<b>7</b>	<b>4,409</b>	<b>23</b>	<b>2,261</b>	<b>12</b>	<b>1,495</b>	<b>260</b>	<b>1,374</b>	<b>23</b>	<b>1,215</b>
<b>ร้อยละ</b>	<b>14.46</b>		<b>23.42</b>		<b>0.00</b>		<b>0.27</b>		<b>0.52</b>		<b>0.53</b>		<b>17.39</b>		<b>1.69</b>		<b>6.55</b>



# การดำเนินงานควบคุมสถานการณ์โรค COVID-19 จังหวัดพังงา ปี 2565

## สถานการณ์

ปี 2564 จังหวัดพังงา มีผู้ป่วย COVID-19 สะสม 6,435 ราย อัตราป่วย 2,397.95 ต่อ ปชกแสนคน เสียชีวิต 24 ราย อัตราป่วยตาย 0.37

ความครอบคลุมของการได้รับวัคซีนป้องกันโรค COVID-19 เข็ม 1 วัคซีนทุกชนิด ร้อยละ 72.86

Small success ปีงบประมาณ 2565



## เป้าหมาย

เป้าหมายการดำเนินการ 2565

ตัวชี้วัด	ร้อยละ
1. อำเภอสามารถควบคุมโรคให้สงบภายใน 21-28 วัน	100
2. Vaccine Coverage	>70
3. อัตราป่วยตาย COVID-19	<1.55

ผลการดำเนินงานปี 2564

ตัวชี้วัด	ร้อยละ
1. ควบคุมโรคได้ใน 21-28 วัน	-
2. ปชก.ได้รับวัคซีน	72.86
3. อัตราป่วยตาย	0.37

## มาตรการดำเนินงานปีงบประมาณ 2565

1. สร้างความเชื่อมั่น : ประชาชนมีความเชื่อมั่นในการใช้ชีวิตวิถีใหม่ (New Normal) หรือดำเนินกิจกรรมทางเศรษฐกิจ ภายใต้มาตรการป้องกันและควบคุมการแพร่ระบาดของโรคโควิด - 19 ตามหลักการแพทย์และสาธารณสุข
2. สร้างความมั่นคงด้านสุขภาพ : ประชาชนไทยมีภูมิคุ้มกันหมู่ และมีความปลอดภัยจากการเสียชีวิต เนื่องจากโรคโควิด -19 รวมถึงการรักษาระดับความมั่นคงด้านสาธารณสุขได้อย่างต่อเนื่อง
3. เสริมสร้างสังคมและวัฒนธรรม : ประชาชนสามารถกลับมาดำเนินกิจกรรมด้านสังคมและ วัฒนธรรมตามเดิมได้ โดยยังคงปฏิบัติตามมาตรการป้องกันและควบคุมโรค DMHTTA ต่อไป

3 เดือน

- มีโครงสร้าง ICS สำหรับรองรับทุกภัย (All Hazards)
- มีแผนเตรียมความพร้อมเพื่อรองรับภัยจากโรคติดเชื้อ
- ระบบกักกันโรค (Quarantine) ที่ได้มาตรฐาน
- ความครอบคลุมของการได้รับวัคซีนป้องกันโรค COVID-19 มากกว่าร้อยละ 80

6 เดือน

- ดำเนินการฝึกซ้อมแผนตามแผนปฏิบัติการเพื่อรองรับสถานการณ์การระบาดของโรคติดเชื้อไวรัสโคโรนา 2019 อย่างน้อย 1 ครั้ง
- อำเภอสามารถควบคุมโรคให้สงบภายใน 21-28 วัน

9 เดือน

- ความครอบคลุมของการได้รับวัคซีนป้องกันโรค COVID-19 มากกว่าร้อยละ 80
- อำเภอสามารถควบคุมโรคให้สงบภายใน 21-28 วัน
- อัตราป่วยตายของผู้ป่วย COVID-19 ของอำเภอต่ำกว่าร้อยละ 1.55

12 เดือน

- ความครอบคลุมของการได้รับวัคซีนป้องกันโรค COVID-19 มากกว่าร้อยละ 80
- อำเภอสามารถควบคุมโรคให้สงบภายใน 21-28 วัน (Event สำคัญ แค้มป์คนงาน โรงงาน ตลาด ฯลฯ)
- อัตราป่วยตายของผู้ป่วย COVID-19 ของอำเภอต่ำกว่าร้อยละ 1.55





# สถานการณ์ COVID-19 ทั่วโลก 220 ประเทศ 2 เขตบริหารพิเศษ 2 เรือสำราญ

## Confirmed

272,469,550

707,768

## Severe

89,282

-144 (0.03%)

## Recovered

244,775,515

526,762 (89.84%)

## Deaths

5,345,391

7,822 (1.96%)

#	PLACES	CONFIRMED	NEW CASES	DEATHS	NEW DEATHS	New deaths : New cases
1	USA	51,290,979	136,590	823,390	1,690	1.24%
2	India	34,718,669	8,039	476,227	92	1.14%
3	Brazil	22,201,221	5,446	617,348	227	4.17%
4	UK	11,010,286	78,610	146,791	165	0.21%
5	Russia	10,103,160	28,363	292,891	1,142	4.03%
6	Turkey	9,100,324	19,872	79,696	193	0.97%
7	France	8,399,846	65,713	120,983	151	0.23%
8	Germany	6,656,161	55,650	107,675	509	0.91%
9	Iran	6,162,954	2,651	130,883	52	1.96%
10	Spain	5,393,268	27,140	88,619	77	0.28%

#	PLACES	CONFIRMED	NEW CASES	DEATHS	NEW DEATHS	New deaths : New cases
11	Argentina	5,371,341	4,819	116,857	31	0.64%
12	Italy	5,282,076	23,195	135,178	117	0.50%
13	Colombia	5,099,746	2,066	129,256	51	2.47%
14	Indonesia	4,259,644	205	143,969	9	4.39%
15	Mexico	3,924,638	2,695	297,187	262	9.72%
16	Poland	3,881,349	24,266	89,714	669	2.76%
17	Ukraine	3,578,557	8,109	91,958	356	4.39%
18	South Africa	3,231,031	26,389	90,226	54	0.20%
19	Netherlands	2,920,438	13,469	20,255	41	0.30%
20	Philippines	2,836,915	237	50,449	100	42.19%



# จำนวนผู้ติดเชื้อโควิดในประเทศไทยรายใหม่ และสะสม วันที่ 1 เม.ย. 64 – 16 ธ.ค. 64 เวลา 01:00 น.

ที่	จังหวัด	1 เม.ย. – 9 ธ.ค.	10-ธ.ค.	11-ธ.ค.	12-ธ.ค.	13-ธ.ค.	14-ธ.ค.	15-ธ.ค.	16-ธ.ค.	รวม(ราย)
47	นครนายก	10,988	17	14	2	3	7	12	6	11,049
48	สมุทรสงคราม	10,849	12	8	4	9	3	4	9	10,898
49	ชัยภูมิ	10,602	2	14	9	3	1	3	1	10,635
50	กาฬสินธุ์	9,941	9	17	15	11	11	6	15	10,025
51	ระนอง	9,748	5	8	7	4	5	6	4	9,787
52	ตราด	9,016	22	21	25	7	10	34	10	9,145
53	พิษณุโลก	8,573	47	44	51	43	43	65	62	8,928
54	กำแพงเพชร	8,277	20	9	11	9	7	3	9	8,345
55	สตูล	7,872	65	61	60	59	43	54	44	8,258
56	สกลนคร	7,861	7	4	19	12	7	7	7	7,924
57	พังงา	6,894	50	62	61	59	45	54	67	7,292
58	สุโขทัย	6,223	4	3	7	7	9	26	8	6,287
59	เขียงราย	5,504	18	23	14	9	18	13	17	5,616
60	ยโสธร	5,542	-	2	10	9	7	2	4	5,576
61	พิจิตร	5,362	3	4	9	8	8	3	5	5,402
62	นครพนม	5,054	6	12	11	1	1	3	2	5,090

หมายเหตุ \* ปรับข้อมูลจำนวนผู้ติดเชื้อ เฉพาะกลุ่มผู้ติดเชื้อภายในประเทศ ไม่รวมกลุ่มขนส่งสินค้า ยืนยันผลการติดเชื้อจากการสอบสวนโรคในระบบรายงาน ในช่วงต้นการระบาดระลอกใหม่ และไม่นับผู้ป่วยในสถานกักกัน

# รายงานสถานการณ์ COVID-19 ในประเทศไทย

## ระลอกใหม่ เมษายน ประเทศไทย ตั้งแต่วันที่ 1 เม.ย. - 16 ธ.ค. 64

ผู้ป่วยรายใหม่วันนี้

+3,684 ราย

ผู้ป่วยยืนยันสะสม

2,153,097 ราย

หายป่วยแล้ว

+4,531 ราย

เสียชีวิต

+26 คน

ติดเชื้อ  
ในประเทศ

3,519 ราย

ติดเชื้อจาก  
ต่างประเทศ

21 ราย

จากเรือนจำ/  
ที่ต้องขัง

144 ราย

ผู้ป่วยยืนยันสะสมตั้งแต่ปี 63

2,181,960 ราย

หายป่วยสะสม 2,087,806 ราย

หายป่วยสะสมตั้งแต่ปี 63

2,115,232 ราย

เสียชีวิตสะสม

21,192 คน 0.98 %

เสียชีวิตสะสมตั้งแต่ปี 63

21,286 คน 0.98 %

ประวัติเสี่ยง

3,436 ราย

83 ราย

144 ราย

21 ราย

รวม 3,684 ราย

ผู้ป่วยรายใหม่

จากระบบเฝ้าระวังและระบบบริการฯ

ค้นหาผู้ติดเชื้อเชิงรุกในชุมชน

จากเรือนจำ / ที่ต้องขัง

ผู้ที่เดินทางจากต่างประเทศ

ผู้รับวัคซีน

ฉีดแล้ว 98,440,417 โดส

ที่มา : MOPH-IC



เข็มที่ 1



เข็มที่ 2



เข็มที่ 3

+109,170 ราย

สะสม 50,204,276 ราย

+168,342 ราย

สะสม 43,811,828 ราย

+115,935 ราย

สะสม 4,424,313 ราย

ข้อมูล 28 ก.พ. - 15 ธ.ค. 2564

ผู้ป่วยรักษาอยู่

45,442

ราย

ใน sw.

21,753 ราย

sw.สนามและอื่นๆ

23,689 ราย

อาการหนัก 1,000 ราย  
(ใส่เครื่องช่วยหายใจ 272 ราย)



ศูนย์ข้อมูล  
COVID-19  
กรมประชาสัมพันธ์

สร. พบผู้เข้าข่าย

# ติดเชื้อโควิดสายพันธุ์ Omicron 11 ราย

ยืนยันผลแล้ว 8 ราย

ทั้งหมดเดินทางมาจากต่างประเทศ



ศูนย์ข้อมูล  
COVID-19  
กรมประชาสัมพันธ์

## ปรับมาตรการ

📍 **เดินทางเข้า**  
🏢 **ราชอาณาจักร**

เริ่ม 16 ธ.ค. 64

ประเด็น

- 1 การเดินทางจากสนามบินไปที่พัก สำหรับ Test and Go
- 2 พื้นที่นำร่องการท่องเที่ยว
  - มาตรการเข้าออกพื้นที่ของนักท่องเที่ยวในประเทศ
- 3 ผู้เดินทางเข้าราชอาณาจักร เป็นผู้สัมผัสใกล้ชิดเสี่ยงสูง (HRC)
- 4 ผู้เดินทางเข้าราชอาณาจักร เป็นผู้ติดเชื้อประเมินโดยแพทย์แล้วพบว่า ไม่มีอาการหรืออาการน้อย

ปรับ  
มาตรการ



การเดินทางไม่เกิน 5 ชั่วโมง เข้าพำนักในจังหวัดที่ทางราชการกำหนด  
เดินทางแบบ Seal Route กรณีแวะพักกำหนดจุดพักให้ชัดเจนไม่ปะปนผู้อื่น

พื้นที่ที่ไม่เป็นเกาะ ควบคุมยาก ควรปรับมาตรการโดยเพิ่มความเข้มงวดมาตรการ COVID Free Setting เน้นสถานที่เสี่ยงได้แก่ ร้านอาหาร โรงแรม ห้างสรรพสินค้า

กักตัวในโรงแรมหรือที่พักเดิมหรือจองไว้แล้ว และผู้ประกอบการยินยอม



สามารถทำกิจกรรมที่ไม่ปะปนกับบุคคลอื่นในโรงแรมได้



กักตัว 14 วัน กรณีเป็นผู้สัมผัสใกล้ชิดในกลุ่มที่มาด้วยกันหรือครอบครัวเดียวกัน และตรวจหาเชื้อด้วยวิธี RT-PCR 3 ครั้ง วันที่ 0, 5-7 และ 12-13



กักตัว 10 วัน กรณีเป็นผู้สัมผัสใกล้ชิดเสี่ยงสูงที่นั่งติดกับผู้ติดเชื้อบนเครื่องบิน และตรวจหาเชื้อ RT-PCR 2 ครั้ง วันที่ 0, 5-7

กรณีผู้ติดเชื้อไม่มีอาการเข้าพักในโรงแรมที่เป็น Hotel Isolation อย่างน้อย 10 วัน โดยการพิจารณาของแพทย์ และเจ้าพนักงานโรคติดต่อของจังหวัดร่วมกัน



# จำนวนผู้ติดเชื้อรายใหม่และสะสม เขตสุขภาพที่ 11 (รวมผู้ติดเชื้อทั้งหมด)

วันที่ 2 เมษายน – 16 ธันวาคม 2564

จังหวัด	จำนวนป่วย/ตาย								รวมป่วย	รวมตาย	อัตราป่วยตาย
	2 เม.ย. – 9 ธ.ค.	10 ธ.ค.	11 ธ.ค.	12 ธ.ค.	13 ธ.ค.	14 ธ.ค.	15 ธ.ค.	16 ธ.ค.			
เขตสุขภาพที่ 11	134,643/881	806/4	718/3	567/1	538	476/7	604/3	337/6	138,689	905	0.65
นครศรีฯ	45,500/303	371/1	351/1	200	225	151/4	290	208/6	47,296	315	0.67
สุราษฎร์ฯ	27,133/141	147/2	126/1	118	107	97/3	96	89	27,913	147	0.53
- ในประเทศ	27,125/141	147/2	126/1	118	106	97/3	96	89	27,904		
- Samui Plus Model	7	0	0	0	1	0	0	0	8		
- Test & Go	1	0	0	0	0	0	0	0	1		
ภูเก็ต	18,392/139	64/1	56	70/1	52	49	60	0	18,743	141	0.75
- ในประเทศ	18,051/139	60/1	56	62/1	50	48	50	0	18,377		
- Phuket Sandbox	270	1	0	3	1	1	4	0	280		
- ต่างประเทศ	36	0	0	0	0	0	0	0	36		
- Test & Go	35	3	0	5	1	0	6	0	50		
ชุมพร	15,831/111	83	51	47	42	60	31/2	0	16,145	113	0.70
กระบี่	11,040/52	70	66/1	69	62	59	56/1	0	11,422	54	0.47
ระนอง	9,797/108	9	7	4	5	6	4	0	9,832	108	1.10
พังงา	6,950/27	62	61	59	45	54	67	40	7,338	27	0.37
- ในประเทศ	6,947/27	62	61	59	45	54	67	40	7,335		
- Test & Go	3	0	0	0	0	0	0	0	3		





# สถานการณ์โรคติดเชื้อ COVID-19 จังหวัดพังงา

ระลอก เมษายน 2564 ประจำวันที่ 16 ธันวาคม 2564 สำนักงานสาธารณสุขจังหวัดพังงา

## ผู้ป่วยรายใหม่วันนี้

ในจังหวัด	รับจากต่างจังหวัด
<b>+39</b> ราย	<b>+0</b> ราย
แรงงานต่างด้าว/ต่างชาติ	นักท่องเที่ยว Test and Go
<b>+2</b> ราย	<b>+0</b> ราย

ผู้ป่วยยืนยันสะสม 7,339

คนไทย	ต่างด้าว/ต่างชาติ
6,101 ราย	1,238 ราย
เรือนจำ	Test & Go
4 ราย	3 ราย

อัตราป่วยต่อแสนประชากร 2,736.09 ต่อแสนประชากร

ผู้เสียชีวิตวันนี้ **+0** ราย

เสียชีวิตสะสม 27 (0.37%)

การพบผู้ป่วย

Self report	0	ราย
PUI : walk in	322	ราย
Active case finding	234	ราย
Contact tracing	6,783	ราย

## ผู้ป่วยหายวันนี้

ในจังหวัด	รับจากต่างจังหวัด
<b>+27</b> ราย	<b>+0</b> ราย
<b>ผู้ป่วยหายสะสม 6,813</b>	
ในจังหวัด	รับจากต่างจังหวัด
6,569	244

## จำนวนผู้ได้รับวัคซีน

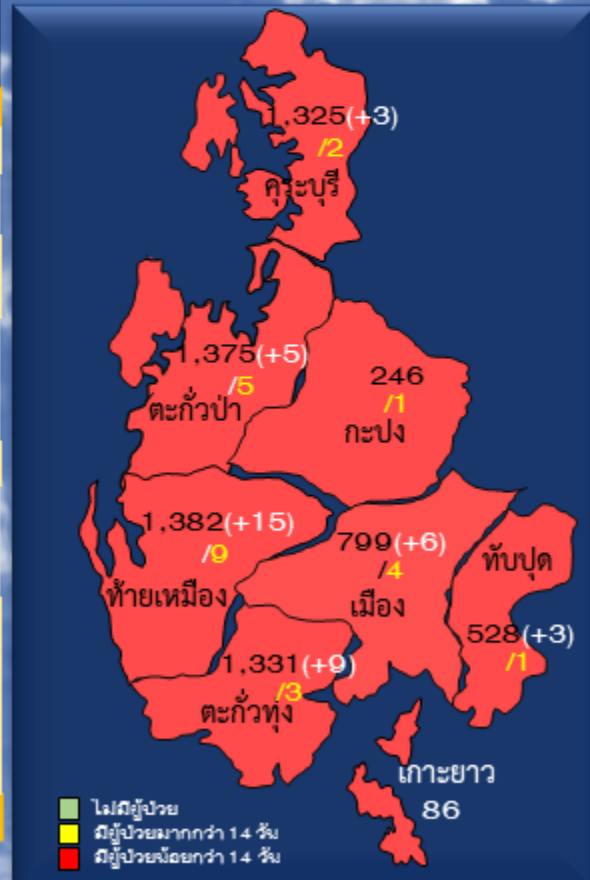
ได้รับแล้ว	212,686
ร้อยละ	74.28
ข้อมูล 5 เม.ย. - 15 ธ.ค. 64	
<b>เข็มที่ 1</b>	Sinovac / Sinopharm / Astra Zeneca / Pfizer
212,686	
<b>เข็มที่ 2</b>	Sinovac / Sinopharm / Astra Zeneca / Pfizer
202,962	
<b>Booster</b>	Astra Zeneca / Pfizer
28,121	

## ผู้ป่วยกำลังรักษา

ในจังหวัด	รับจากต่างจังหวัด
<b>499</b> ราย	<b>0</b> ราย
รักษาที่ รพ.	กำลังรักษา
รพ.พังงา	27
รพ.ตะกั่วป่า	22
รพ.ท้ายเหมืองชัยพัฒนา	10
รพ.ตะกั่วทุ่ง	44
รพ.กระบี่ชัยพัฒนา	2
รพ.ทับปุด	5
รพ.กะปงชัยพัฒนา	10
รพ.เกาะยาวชัยพัฒนา	8
รพ.สนามอันดามัน	103
รพ.สนามสิลาوات	0
รพ.สนามโชคอำนวย	8
รพ.สนาม อ.ตะกั่วป่า	31
รพ.สนามพุทธรักษา ท้ายเหมือง	59
รพ.สนามโคกกลอย	68
รพ.สนาม อ.ทับปุด	25
Community Isolation	76
อยู่ระหว่างรับมารักษา รพ.	0
<b>รวม</b>	<b>499</b>

## ประเภทผู้ป่วยที่กำลังรักษา

Asymptomatic	284	ราย
Mild symptom	211	ราย
Pneumonia	4	ราย



# สถิติผู้เดินทางเข้า

ณ วันที่ 12 ธันวาคม 2564

## จังหวัดพังงา

### ผู้เดินทางเข้าจังหวัด สูงสุด 5 อันดับ



เยอรมนี



สวิตเซอร์แลนด์



อังกฤษ



เดนมาร์ก



สวีเดน

ที่มาข้อมูล: สภาอุตสาหกรรมฯ

### รายวัน

สะสม (ตั้งแต่ 1-ธ.ค. 64)

	รายวัน			สะสม (ตั้งแต่ 1-ธ.ค. 64)		
	นักท่องเที่ยว (คน)	ผู้ติดเชื้อ (คน)	อัตรา การติดเชื้อ (%)	นักท่องเที่ยว (คน)	ผู้ติดเชื้อ (คน)	อัตรา การติดเชื้อ (%)
Test & Go	0	0	-	1,206	3	3
Sandbox	0	0	-	65	0	0
Quarantine	0	0	-	0	0	0
<b>รวม</b>	<b>0</b>	<b>0</b>	<b>-</b>	<b>1,271</b>	<b>3</b>	

ที่มาข้อมูล: สภาอุตสาหกรรมท่องเที่ยวจังหวัดพังงา



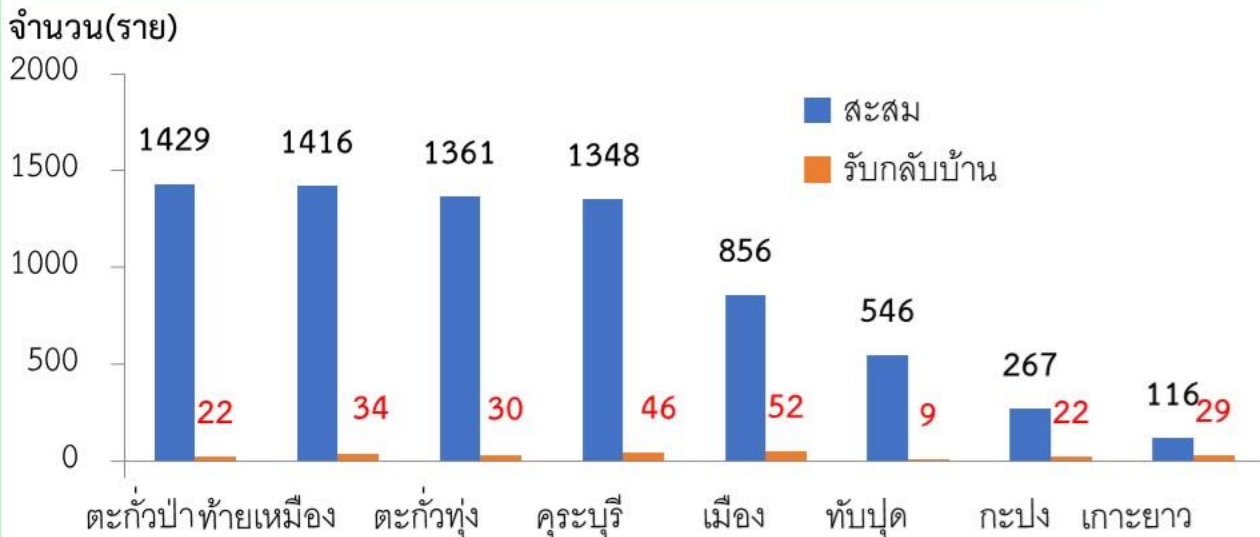




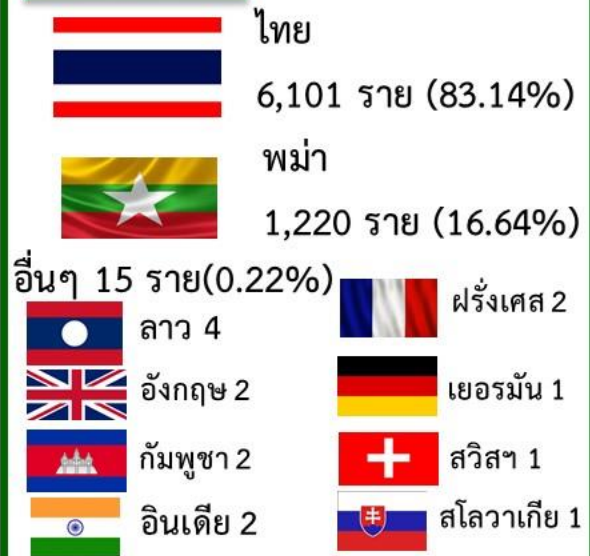
# ผู้ป่วย COVID-19 จังหวัดพังงา N=7,339

ข้อมูล ณ 16 ธันวาคม 2564

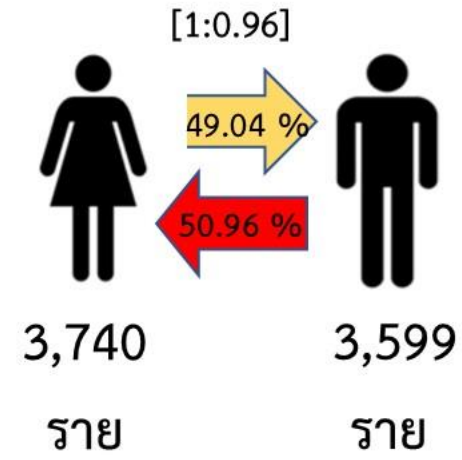
## จำนวนผู้ป่วยทั้งหมด / รับกลับบ้าน จำแนกรายอำเภอ



## สัญชาติ



## เพศ



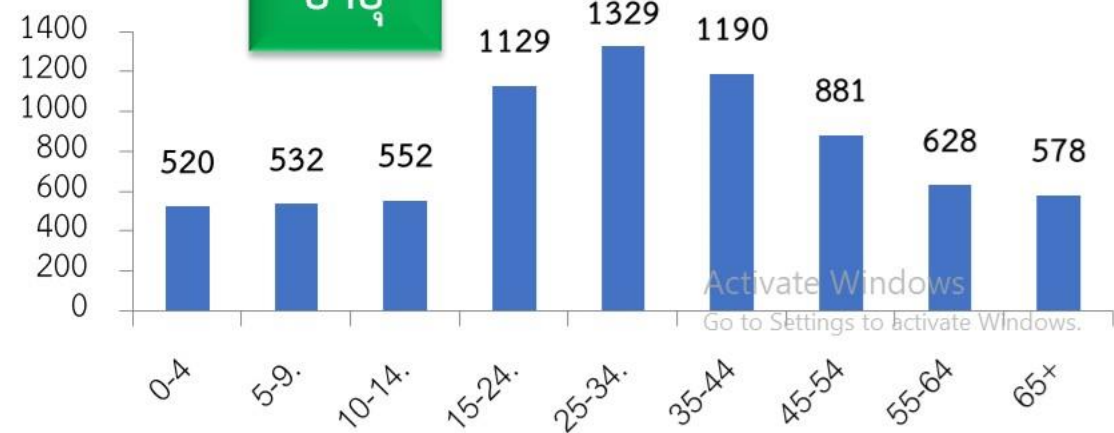
## อัตราป่วย/แสนปชก.

## อัตราป่วย จำแนกรายอำเภอ (ติดเชื้อในจังหวัด)



## จำนวน(ราย)

## อายุ

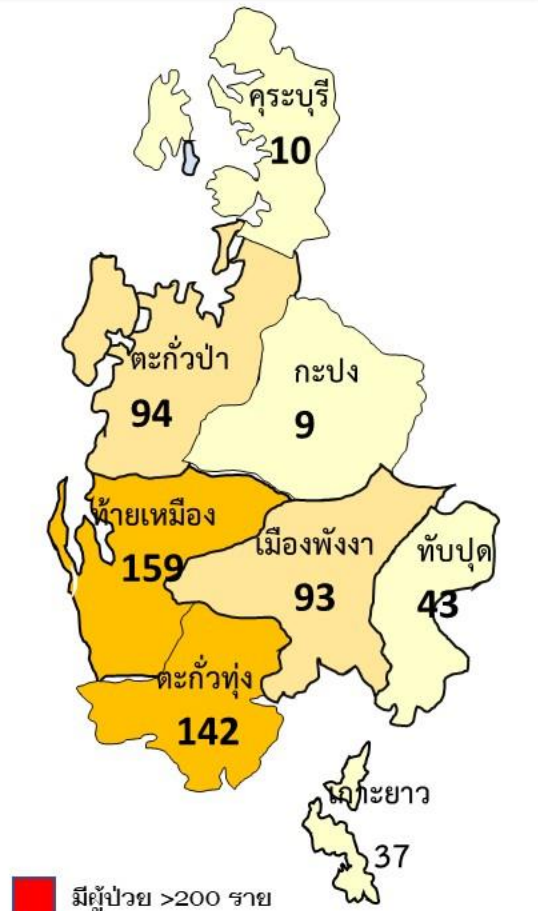




## จำนวนผู้ป่วยทั้งหมด



## จำนวนผู้ป่วยอยู่ระยะเฝ้าระวัง

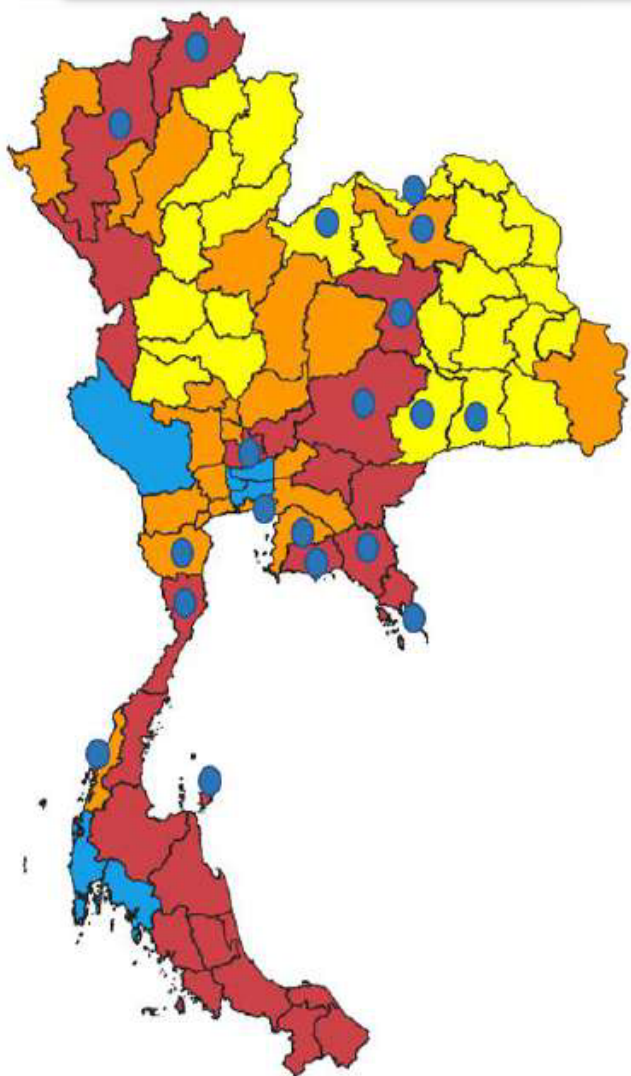


## พื้นที่ที่อยู่ในระยะต้องเฝ้าระวัง

- อ.เมืองพังงา** ต.ท้ายช้าง/ต.นบปรัง(ม.3,5,8) /ต.ถ้ำน้ำผุด(ม.2,3,4) / ต.บางเตย(ม.6) / ต.ตากแดด(ม.2,3) / ต.ทุ่งคาโงก(ม.3)/ต.เกาะปันหยี่(ม.1)
- อ.เกาะยาว** ต.เกาะยาวน้อย(ม.1,2,3,5,6,7) /ต.เกาะยาวใหญ่(ม.2) /ต.พรุไฉน(ม.2,4,5,6,7)
- อ.กะปง** ต.เหล(ม.6) / ต.รมณีย์(ม.1,2,3)
- อ.ตะกั่วทุ่ง** ต.ถ้ำ(ม.8)/ต.กระโสม(ม.1,2,5,8) /ต.กะไหล(ม.1,2,5,6,7,8,9) / ต.ท่าอยู่(ม.3,5,6) /ต.หล่อยุง (ม.1,4,5,6,9,10) /ต.โคกกลอย (ม.2,3,4,5,6,7,8,9,10,13)
- อ.ตะกั่วป่า** ต.ตะกั่วป่า/ต.บางนายสี(ม.1,2,5,7,9) /ต.บางไทร(ม.3,4) / ต.บางม่วง (ม.1,2,3,4,5,6,7) /ต.ตำตัว(ม.5)/ต.โคกเคียน(ม.4,7,9) / ต.คึกคัก (ม.1,3,4,5,6)
- อ.กระบี่** ต.กระบี่(ม.3,6,7,11)
- อ.ทับปุด** ต.ทับปุด(ม.1) /ต.มะลุ่ย (ม.1,3,4,5) / ต.บ่อแสน(ม.2,6,7,8) / ต.โคกเจริญ(ม.3)
- อ.ท้ายเหมือง** ต.ท้ายเหมือง(ม. 2,3,4,6,9) / ต.นาเตย(ม.7,8,9) /ต.บางทอง(ม.3,7)/ ต.ทุ่งมะพร้าว(ม.1,2,3,5,6,7,9) / ต.ลำถ้ำ(ม.2,3,4,5,6) /ต.ลำแก่น(ม.1,2,3,5,6)

# ระดับพื้นที่สถานการณ์ทั่วราชอาณาจักร ของโรคติดเชื้อไวรัสโคโรนา 2019 (16 ธันวาคม 2564)

1 ธันวาคม 2564



ปรับเป็น

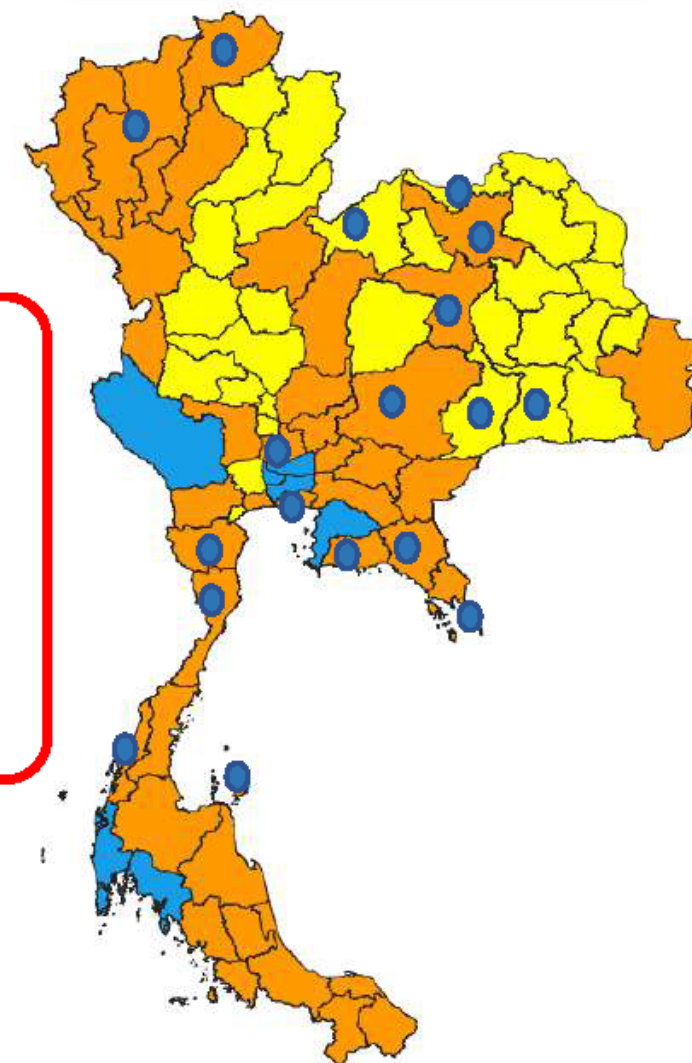
16 ธันวาคม 2564

■ พื้นที่ควบคุมสูงสุด และเข้มงวด	0	→	0	จังหวัด
■ พื้นที่ควบคุมสูงสุด	23	→	0	จังหวัด
■ พื้นที่ควบคุม	23	→	39	จังหวัด
■ พื้นที่เฝ้าระวังสูง	24	→	30	จังหวัด
■ พื้นที่เฝ้าระวัง	0	→	0	จังหวัด
■ พื้นที่สีฟ้า (นำร่องการท่องเที่ยว)	7	→	8	จังหวัด

จังหวัดอื่นดำเนินการบางพื้นที่ 18 จังหวัด

ให้จังหวัดกำหนดพื้นที่ย่อยในระดับอำเภอ ให้เข้มกว่า  
ที่ ศบค. กำหนดได้ตามสถานการณ์ของจังหวัด

พื้นที่นำร่องการท่องเที่ยว ใช้มาตรการเช่นเดียวกับพื้นที่เฝ้าระวัง  
พื้นที่ต้องเน้นย้ำมาตรการ Universal Prevention, COVID Free Setting และ  
มาตรการป้องกันควบคุมโรคตามราชการกำหนดอย่างเคร่งครัด





ศูนย์บริหารสถานการณ์แพร่ระบาดของโรคติดเชื้อไวรัสโคโรนา 2019 (COVID-19) จังหวัดเชียงใหม่ (ศบค.จ.ม.)

ข้อมูลประจำวัน ที่ 16 ธันวาคม 2564 เวลา 18.00 น.



คณะทำงาน vaccine

สำนักงานสาธารณสุขจังหวัดพังงา

ผลงานและร้อยละของการได้รับวัคซีนโควิด-19 เข็มที่ 1 (เดือน เม.ย.- 16 ธ.ค. 2564)

# สรุปวัคซีน COVID-19

## การให้บริการ จังหวัดพังงา



เป้าหมายรวมประชากรแฝง  
**286,339 คน**

จัดไป  
**212,694 คน**

คิดเป็น  
**ร้อยละ 74.28**

**เข็มที่ 1**

จัดไป **212,694** คน คิดเป็น **ร้อยละ 74.28**

**เข็มที่ 2**

จัดไป **202,988** คน คิดเป็น **ร้อยละ 70.89**

**เข็มกระตุ้น**

จัดไป **28,132** คน คิดเป็น **ร้อยละ 9.82**

สำนักงานสาธารณสุขจังหวัดพังงา

อำเภอ	กลุ่มผู้สูงอายุ 60 ปี			กลุ่มโรคประจำตัว 7 กลุ่มโรค			หญิงตั้งครรภ์ 12 สัปดาห์ขึ้นไป		
	เป้าหมาย	รวมฉีด	ร้อยละ	เป้าหมาย	รวมฉีด	ร้อยละ	เป้าหมาย	รวมฉีด	ร้อยละ
เมือง	6,860	6,293	91.37	2,397	2,273	94.83	96	74	77.08
ท้ายเหมือง	7,992	6,304	78.88	2,972	2,777	93.44	83	45	54.22
ตะกั่วป่า	7,797	7,447	95.51	3,080	3,594	116.69	87	112	128.74
ตะกั่วทุ่ง	7,305	5,782	79.15	3,160	2,576	81.52	52	83	159.62
ทับปุด	3,916	2,687	68.62	1,499	1,450	96.73	66	64	96.97
คุระบุรี	3,255	2,718	83.50	1,546	2,114	136.74	128	95	74.22
กะปง	2,605	2,321	89.10	1,070	967	90.37	30	29	96.67
เกาะยาว	1,973	1,949	98.78	1,019	1,117	109.62	44	54	122.73
รวม	41,703	35,501	85.13	16,743	16,868	100.75	586	556	94.88



มติที่ประชุมศูนย์ปฏิบัติการฉุกเฉินด้านการแพทย์และสาธารณสุข กรณี โรคติดเชื้อไวรัสโคโรนา 2019 วันที่ 13 ธันวาคม 2564

ปรับจากมติที่ประชุมอนุกรรมการสร้างเสริมภูมิคุ้มกันโรค ครั้งที่ 9/2564 วันที่ 9 ธันวาคม 2564

คำแนะนำการฉีดวัคซีนโควิด 19 เข็มกระตุ้น

วัคซีนเข็มที่ 1-2	วัคซีนเข็มที่ 3	ระยะห่างระหว่าง เข็มที่ 2 และ 3
การฉีดวัคซีนจากบริษัทผู้ผลิตเดียวกัน		
Sinovac – Sinovac หรือ Sinopharm – Sinopharm	AstraZeneca / Pfizer / Moderna	ตั้งแต่ 4 สัปดาห์ขึ้นไป หลังเข็มที่ 2
AstraZeneca – AstraZeneca	Pfizer / Moderna	ตั้งแต่ 3 เดือน ขึ้นไป หลังเข็มที่ 2
Pfizer – Pfizer หรือ Moderna – Moderna	Pfizer / Moderna	ตั้งแต่ 6 เดือน ขึ้นไป หลังเข็มที่ 2
การฉีดวัคซีนสูตรไขว้		
Sinovac/Sinopharm – AstraZeneca	AstraZeneca / Pfizer / Moderna	ตั้งแต่ 3 เดือน ขึ้นไป หลังเข็มที่ 2
Sinovac/Sinopharm – Pfizer	Pfizer / Moderna	ตั้งแต่ 3 เดือน ขึ้นไป หลังเข็มที่ 2
AstraZeneca – Pfizer	Pfizer / Moderna	ตั้งแต่ 6 เดือน ขึ้นไป หลังเข็มที่ 2

หมายเหตุ

1. ขอให้คณะกรรมการโรคติดต่อจังหวัด/กรุงเทพมหานคร บริหารจัดการวัคซีนให้เหมาะสมกับสถานการณ์และจำนวนวัคซีนในพื้นที่
2. คำแนะนำอาจมีการปรับเปลี่ยนตามสถานการณ์การระบาด หรือ จำนวนวัคซีนที่ได้รับมอบในแต่ละช่วงเวลา หรือ ข้อมูลการศึกษาวิจัยที่เพิ่มขึ้นในอนาคต

ข้อมูล ณ วันที่ 15 ธันวาคม 2564

# นโยบายการบริหารจัดการวัคซีนของกระทรวงสาธารณสุข เดือนมกราคม 2565

ผ่านมติที่ประชุมศูนย์ปฏิบัติการฉุกเฉินด้านการแพทย์และสาธารณสุข กรณี โรคติดเชื้อไวรัสโคโรนา 2019 วันที่ 15 ธันวาคม 2564

## หลักการจัดสรรวัคซีนปี 2565 ให้พิจารณาจาก

- นโยบายการบริหารจัดการวัคซีนของกระทรวงสาธารณสุขรายเดือน
- จำนวนวัคซีนที่ขอรับการสนับสนุน
- จำนวนวัคซีนที่บริษัทผู้ผลิตส่งมอบ

## ข้อมูลจำนวนวัคซีน AstraZeneca ณ วันที่ 14 ธันวาคม 2564

- ข้อมูลจากกองตรวจราชการ มีวัคซีนในพื้นที่ ประมาณ 6 ล้านโดส
- รอรับมอบเพิ่มเติม ประมาณ 12.6 ล้านโดส ภายในเดือนธันวาคม 2564
- ลงนามสัญญาการจัดซื้อ 60 ล้านโดส ในปี 2565

## นโยบายการบริหารจัดการวัคซีนของกระทรวงสาธารณสุข เดือนมกราคม 2565

### 1. ผู้ที่ไม่เคยได้รับการฉีดวัคซีนมาก่อน

- ให้ใช้สูตร AstraZeneca-AstraZeneca, AstraZeneca-Pfizer และ Sinovac-AstraZeneca เป็นหลัก สำหรับกลุ่มเป้าหมายอายุ 18 ปีขึ้นไป
- ให้ใช้สูตร Pfizer-Pfizer สำหรับกลุ่มเป้าหมายอายุ 12-17 ปีเป็นหลัก

### 2. ผู้ที่มารับวัคซีนเข็มที่ 2 ตามกำหนดการที่ได้นัดหมายไว้

### 3. ผู้ที่ต้องการรับเข็มกระตุ้น

- ผู้ที่ได้รับวัคซีน Sinovac-AstraZeneca ครบ ในเดือนสิงหาคม-ตุลาคม 2564 ให้พิจารณาฉีดเข็มกระตุ้นด้วยวัคซีน AstraZeneca เป็นหลัก
- ผู้ที่ได้รับวัคซีน AstraZeneca ครบ 2 เข็ม ในเดือนสิงหาคม-ตุลาคม 2564 ให้พิจารณาฉีดเข็มกระตุ้นด้วยวัคซีน Pfizer
- ผู้ที่ได้รับวัคซีนเชื้อตายครบ 2 เข็ม ตั้งแต่ 4 สัปดาห์ขึ้นไป ให้พิจารณาฉีดเข็มกระตุ้นด้วยวัคซีน AstraZeneca เป็นหลัก

### 4. ผู้ที่เคยติดเชื้อและต้องการรับเข็มกระตุ้น

- ให้ฉีดวัคซีน AstraZeneca กระตุ้น ในผู้ที่ได้รับการฉีดวัคซีนไม่ครบเกณฑ์ หรือ ครบตามเกณฑ์น้อยกว่า 2 สัปดาห์ก่อนการติดเชื้อ

ทั้งนี้สามารถใช้สูตรอื่นที่ผ่านการรับรองทางวิชาการได้ ภายใต้จำนวนวัคซีนที่มีในพื้นที่

ข้อมูล ณ วันที่ 15 ธันวาคม 2564



# แผนการฉีดวัคซีนโควิด 19 เข็มกระตุ้น จังหวัดพียงง ปี 2565

อำเภอ	จำนวนฉีด AZ2			รวม
	สก. 64	กย. 64	ตค. 64	
เมือง	1,977	9,568	4,842	16,387
ท่ายเหมือง	1,904	9,263	4,892	16,059
ตะกั่วป่า	2,079	9,813	4,424	16,316
ตะกั่วทุ่ง	1,475	9,329	2,896	13,700
ทับปุด	667	4,868	1,550	7,085
กระบุรี	247	5,109	1,816	7,172
กะปง	528	3,351	1,128	5,007
เกาะยาว	377	3,265	942	4,584
<b>รวม</b>	<b>9,254</b>	<b>54,566</b>	<b>22,490</b>	<b>86,310</b>

- ฉีด AZ2 สค.64 **booster ธค.64**
- จำนวน 9,254 คน
- วัคซีน Pfizer 8,268 dose

- ฉีด AZ2 กย.64 **booster มค.65**
- จำนวน 54,566 คน
- คงคลังวัคซีน AZ 10,560 dose  
+ 300 ขวด (อบจ ภูเก็ต)  
= 13,860 dose
- \* ต้องขอสนับสนุนเพิ่ม 40,700 dose

