

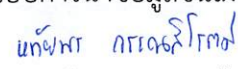


แบบฟอร์มการขอเผยแพร่ข้อมูลผ่านเว็บไซต์ของสำนักงานสาธารณสุขจังหวัดพังงา

แบบฟอร์มการขอเผยแพร่ข้อมูลผ่านเว็บไซต์ของสำนักงานสาธารณสุขจังหวัดพังงา	
<p>ชื่อหน่วยงาน :กลุ่มงานบริหารทั่วไป (งานพัสดุ).....</p> <p>วัน/เดือน/ปี :วันที่ ๒๓ ธันวาคม ๒๕๖๕.....</p> <p>หัวข้อ:รายงานผลการวิเคราะห์ผลการจัดซื้อจัดจ้าง ประจำปีงบประมาณ ๒๕๖๕</p> <p>ของสำนักงานสาธารณสุขจังหวัดพังงา</p> <p>รายละเอียดข้อมูล (โดยสรุปหรือเอกสารแนบ)</p> <p>๑) บันทึกข้อความการวิเคราะห์ผลการจัดซื้อจัดจ้างปีงบประมาณ ๒๕๖๕ เสนอผู้บริหารรับทราบและ ขออนุญาตนำเผยแพร่บนเว็บไซต์ของหน่วยงาน</p> <p>๒) รายงานการวิเคราะห์ผลการจัดซื้อจัดจ้างปีงบประมาณ ๒๕๖๕ เป็นรูปเล่ม</p> <p>.....ตามเอกสารแนบท้าย.....</p> <p>Linkภายนอก:ไม่มี.....</p>	
<p>ผู้รับผิดชอบการให้ข้อมูล</p> <p></p> <p>(นายวิthur ดวงสิน)</p> <p>ตำแหน่ง นายช่างโยธาชำนาญงาน</p> <p>วันที่ ๒๓ ธันวาคม ๒๕๖๕</p>	<p>ผู้อนุมัติรับรอง</p> <p></p> <p>(นายวิเศษ กำลิ่ง)</p> <p>ผู้อำนวยการโรงพยาบาล (นายแพทย์ชำนาญการพิเศษ)</p> <p>ตำแหน่ง รักษาการในตำแหน่ง (นายแพทย์อำนวยการ) ตำแหน่งเวชกรรมป้องกัน</p> <p>วันที่ ๒๓ ธันวาคม ๒๕๖๕</p> <p>ปฏิบัติราชการแทน นายแพทย์สาธารณสุขจังหวัดพังงา</p>
<p>ผู้รับผิดชอบการนำข้อมูลขึ้นเผยแพร่</p> <p></p> <p>(นางสาวหทัยพร วรณสิโรตม์)</p> <p>ตำแหน่ง นักวิชาการคอมพิวเตอร์</p> <p>วันที่ ๒๓ ธันวาคม ๒๕๖๕</p>	



บันทึกข้อความ

ส่วนราชการ สำนักงานสาธารณสุขจังหวัดพังงา กลุ่มงานบริหารทั่วไป (งานพัสดุ)

ที่ พง ๐๐๓๓.๐๐๘/ ๕๔๗๒

วันที่ ๒๓ ธ.ค. ๒๕๖๕

เรื่อง รายงานการสรุปผลการจัดซื้อจัดจ้างและวิเคราะห์ผลการจัดซื้อจัดจ้าง ประจำปีงบประมาณ ๒๕๖๕

เรียน นายแพทย์สาธารณสุขจังหวัดพังงา

กลุ่มงานบริหารทั่วไป (งานพัสดุ) ได้รวบรวมข้อมูลและสรุปผลการจัดซื้อจัดจ้างที่ดำเนินการแล้วเสร็จในปีงบประมาณ ๒๕๖๕ และได้้นำข้อมูลมาวิเคราะห์ผลการจัดซื้อจัดจ้าง มีรายละเอียดดังนี้

๑) การวิเคราะห์ผลการจัดซื้อจัดจ้าง ประจำปีงบประมาณ ๒๕๖๕

สำนักงานสาธารณสุขจังหวัดพังงา กลุ่มงานบริหารทั่วไป (งานพัสดุ) ได้รับงบประมาณของหน่วยงาน(เงินบำรุง), งบลงทุนค่าเสื่อม งบดำเนินงาน (เงินงบประมาณ) งบสนับสนุนต่างหน่วยงาน ของปีงบประมาณ ๒๕๖๕ และได้ดำเนินการจัดซื้อจัดจ้าง ดังนี้

ตารางที่ ๑ แสดงร้อยละของจำนวนโครงการจำแนกตามวิธีการจัดซื้อจัดจ้าง ประจำปีงบประมาณ พ.ศ.

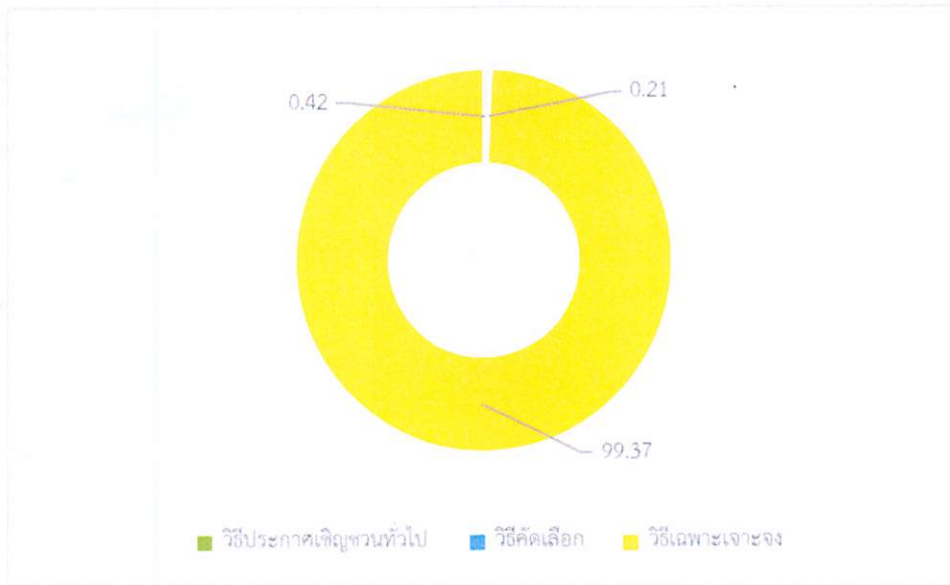
๒๕๖๕

หน่วย : โครงการ

จำนวนโครงการ	วิธีการจัดซื้อจัดจ้าง		
	วิธีประกาศเชิญชวนทั่วไป	วิธีคัดเลือก	วิธีเฉพาะเจาะจง
๔๗๗	๒	๑	๔๗๔
คิดเป็นร้อยละ	๐.๔๒	๐.๒๑	๙๙.๓๗

จากตารางที่ ๑ แสดงร้อยละของจำนวนโครงการจำแนกตามวิธีการจัดซื้อจัดจ้าง ในปีงบประมาณ พ.ศ. ๒๕๖๕ พบว่า สำนักงานสาธารณสุขจังหวัดพังงา ได้ดำเนินการจัดซื้อจัดจ้างในแต่ละโครงการ รวมทั้งสิ้น ๔๗๗ โครงการ พบวิธีการจัดซื้อจัดจ้างสูงสุด คือวิธีเฉพาะเจาะจง จำนวน ๔๗๔ โครงการ คิดเป็นร้อยละ ๙๙.๓๗ รองลงมาคือ วิธีประกาศเชิญชวนทั่วไป จำนวน ๒ โครงการ คิดเป็นร้อยละ ๐.๔๒ และวิธีคัดเลือก จำนวน ๑ โครงการ คิดเป็นร้อยละ ๐.๒๑

แผนภูมิที่ ๑ แสดงร้อยละของจำนวนโครงการจำแนกวิธีจัดซื้อจัดจ้าง
วิธีประกาศเชิญชวนทั่วไป วิธีคัดเลือก วิธีเฉพาะเจาะจง ประจำปีงบประมาณ พ.ศ. ๒๕๖๕



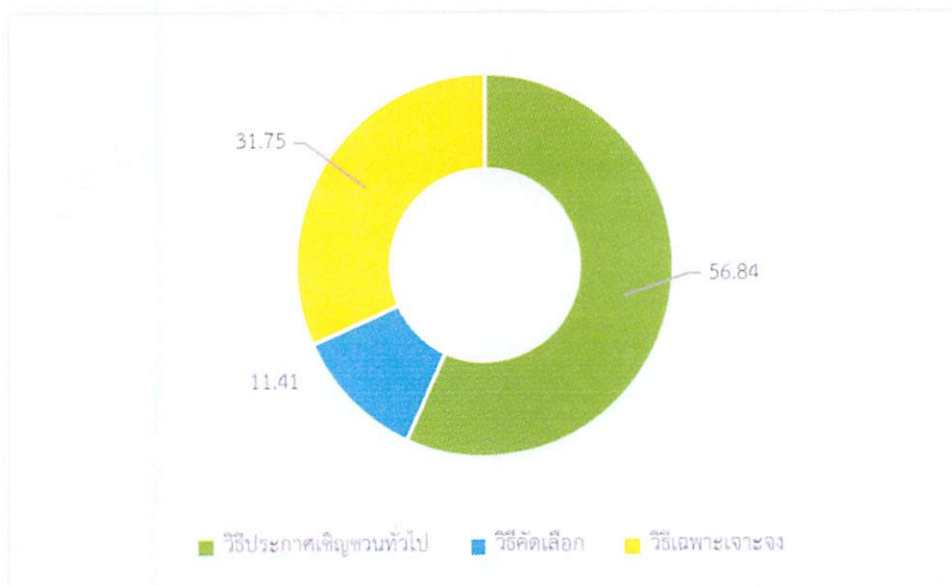
ตารางที่ ๒ แสดงร้อยละของงบประมาณจำแนกตามวิธีการจัดซื้อจัดจ้าง วิธีประกาศเชิญชวนทั่วไป วิธีคัดเลือก วิธีเฉพาะเจาะจง ประจำปีงบประมาณ ๒๕๖๕

หน่วย : บาท

งบประมาณ	วิธีการจัดซื้อจัดจ้าง		
	วิธีประกาศเชิญชวนทั่วไป	วิธีคัดเลือก	วิธีเฉพาะเจาะจง
๓๕,๔๙๓,๗๓๗.๒๕	๒๐,๑๗๓,๐๐๐.๐๐	๔,๐๕๐,๐๐๐.๐๐	๑๑,๒๗๐,๗๓๗.๒๕
คิดเป็นร้อยละ	๕๖.๘๔	๑๑.๔๑	๓๑.๗๕

จากตารางที่ ๒ แสดงร้อยละของงบประมาณจำแนกตามวิธีการจัดซื้อจัดจ้าง วิธีประกาศเชิญชวนทั่วไป วิธีคัดเลือก วิธีเฉพาะเจาะจง ประจำปีงบประมาณ ๒๕๖๕ ในภาพรวมการจัดซื้อจัดจ้างวิธีประกาศเชิญชวนทั่วไป ใช้วงเงิน ๒๐,๑๗๓,๐๐๐.- บาท คิดเป็นร้อยละ ๕๖.๘๔ วิธีเฉพาะเจาะจง ใช้วงเงิน ๑๑,๒๗๐,๗๓๗.๒๕ บาท คิดเป็นร้อยละ ๓๑.๗๕ และวิธีคัดเลือก ใช้วงเงิน ๔,๐๕๐,๐๐๐.๐๐ บาท คิดเป็นร้อยละ ๑๑.๔๑

แสดงร้อยละของงบประมาณจำแนกตามวิธีการจัดซื้อจัดจ้าง วิธีประกาศเชิญชวนทั่วไป วิธีคัดเลือก
วิธีเฉพาะเจาะจง ประจำปีงบประมาณ ๒๕๖๕



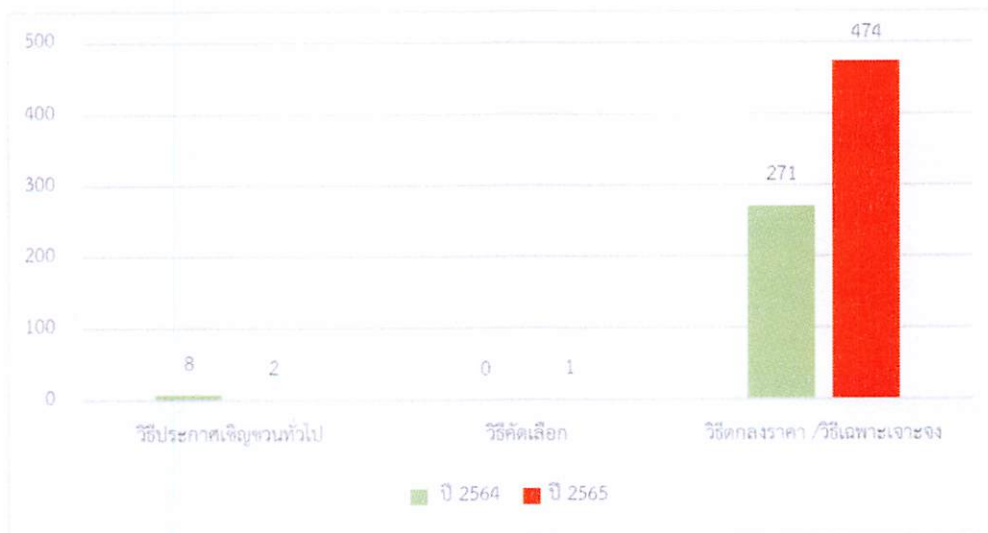
ตารางที่ ๓ เปรียบเทียบจำนวนโครงการจำแนกตามวิธีการจัดซื้อจัดจ้าง ปีงบประมาณ พ.ศ. ๒๕๖๔ - ๒๕๖๕

หน่วย : รายการ

จำนวนโครงการ		วิธีการจัดซื้อจัดจ้าง					
		วิธีประกาศเชิญชวน ทั่วไป		วิธีคัดเลือก		วิธีตกลงราคา /วิธีเฉพาะเจาะจง	
๒๕๖๔	๒๕๖๕	๒๕๖๔	๒๕๖๕	๒๕๖๔	๒๕๖๕	๒๕๖๔	๒๕๖๕
๒๗๙	๔๗๗	๘	๒	-	๑	๒๗๑	๔๗๔

จากตารางที่ ๓ เมื่อเปรียบเทียบจำนวนโครงการจำแนกตามวิธีการจัดซื้อจัดจ้างปีงบประมาณ พ.ศ. ๒๕๖๔ - ๒๕๖๕ พบว่ามีจำนวนโครงการในส่วนของวิธีเฉพาะเจาะจงเพิ่มขึ้นเนื่องจากมีหนังสือคณะกรรมการว่าด้วยการพัสดุ กรมบัญชีกลาง ด่วนที่สุดที่ กค (กวพ) ๐๔๐๕.๒/ว ๓๑๕ ลงวันที่ ๑๖ สิงหาคม ๒๕๕๙ เรื่องการขยายระยะเวลากำหนดวงเงินวิธีการจัดหาพัสดุโดยยกเว้นการปฏิบัติตามระเบียบสำนักนายกรัฐมนตรีว่าด้วยการพัสดุ พ.ศ. ๒๕๓๕ และที่แก้ไขเพิ่มเติม และยกเว้นการปฏิบัติตามแนวทางปฏิบัติ ในการจัดหาพัสดุด้วยวิธีตลาดอิเล็กทรอนิกส์ (Electronic Market : e - market) และด้วยวิธีประกวดราคาอิเล็กทรอนิกส์ (Electronic Bidding : e - bidding)

เปรียบเทียบจำนวนโครงการจำแนกตามวิธีการจัดซื้อจัดจ้าง ปีงบประมาณ พ.ศ. ๒๕๖๔ - ๒๕๖๕



ตารางที่ ๔ เปรียบเทียบงบประมาณจำแนกตามวิธีการจัดซื้อจัดจ้าง ปีงบประมาณ พ.ศ. ๒๕๖๔ - ๒๕๖๕

หน่วย : บาท

ปีงบประมาณ	๒๕๖๔	๒๕๖๕
จำนวนงบประมาณ	๓๗,๗๓๓,๓๐๓.๓๒	๓๕,๔๙๓,๗๓๗.๒๕
วิธีการจัดซื้อจัดจ้าง		
วิธีประกาศเชิญชวนทั่วไป	๒๙,๘๗๖,๑๐๐.๐๐	๒๐,๑๗๓,๐๐๐.๐๐
วิธีคัดเลือก	-	๔,๐๕๐,๐๐๐.๐๐
วิธีเฉพาะเจาะจง	๗,๘๕๗,๒๐๓.๓๒	๑๑,๒๗๐,๗๓๗.๒๕

จากตารางที่ ๔ เมื่อเปรียบเทียบจำนวนงบประมาณจำแนกตามวิธีการจัดซื้อจัดจ้างปีงบประมาณ พ.ศ. ๒๕๖๔-๒๕๖๕ พบว่าในการดำเนินการจัดซื้อจัดจ้างวิธีต่างๆ วงเงินที่ได้รับในการจัดสรรแยกตามวิธีการจัดซื้อจัดจ้างดังนี้

๑. วิธีประกาศเชิญชวนทั่วไป วงเงินในการจัดซื้อจัดจ้างทางวิธีประกาศเชิญชวนลดลง เนื่องจากปีงบประมาณ ๒๕๖๕ ได้รับการจัดสรรงบประมาณลดลง

๒. วิธีคัดเลือก วงเงินในการจัดซื้อจัดจ้างทางวิธีคัดเลือกเพิ่มขึ้น เนื่องจากปีงบประมาณ ๒๕๖๕ ได้รับการจัดสรรงบประมาณให้ดำเนินการจัดซื้อจัดจ้าง

๓. วิธีเฉพาะเจาะจง วงเงินในการจัดซื้อจัดจ้างทางวิธีเฉพาะเจาะจงเพิ่มขึ้น เนื่องจากปีงบประมาณ ๒๕๖๕ ได้รับการจัดสรรงบประมาณเพิ่มขึ้น

เปรียบเทียบงบประมาณจำแนกตามวิธีการจัดซื้อจัดจ้าง ปีงบประมาณ พ.ศ. ๒๕๖๔ -๒๕๖๕



๒) การวิเคราะห์ความเสี่ยง

การปฏิบัติงานด้านพัสดุ เป็นการดำเนินการที่มีกระบวนการหลายขั้นตอน ซึ่งต้องมีผู้เกี่ยวข้องในงาน จัดหาหลายกลุ่มงาน/งานต่างๆ และผู้เกี่ยวข้อง เพื่อให้สามารถจัดหาพัสดุได้ถูกต้อง คุ่มค่า ทันเวลา ตรงกับความ ต้องการของผู้ใช้งานจริง กระบวนการขั้นตอนที่ต้องปฏิบัติตามให้ถูกต้องตามพระราชบัญญัติการจัดซื้อจัดจ้าง และการบริหารพัสดุภาครัฐ พ.ศ. ๒๕๖๐ และระเบียบกระทรวงการคลัง ว่าด้วยการจัดซื้อจัดจ้างและการบริหาร พักฐุภาครัฐ พ.ศ ๒๕๖๐ ในการดำเนินการจัดซื้อจัดจ้างบางโครงการล่าช้า ส่งผลกระทบต่อการจัดหาที่ล่าช้า ไม่ เป็นไปตามแผนหรือนโยบายที่ส่วนกลางกำหนด จึงสรุปพอสังเขปได้ ดังนี้

- ๑) หน่วยงานผู้ส่งคำขอตั้งงบประมาณ และผู้จัดทำคำของบประมาณ ไม่เข้าใจในระเบียบพัสดุ จึงไม่ได้มีการเตรียมความพร้อมในการจัดหา
- ๒) ผู้จัดทำคำของบประมาณ ขาดการสื่อสาร ประสานงานกับงานพัสดุ เพื่อให้จัดเตรียมความพร้อมในการจัดหา
- ๓) เจ้าหน้าที่พัสดุ ที่เกี่ยวข้องกับงานมีความรู้ความเข้าใจและทักษะไม่เพียงพอในระเบียบพัสดุ และไม่มีความชำนาญหรือประสบการณ์ในการดำเนินงาน

๓) การวิเคราะห์ปัญหาอุปสรรค/ข้อจำกัด

การบริหารงานพัสดุ เป็นงานที่มีบทบาทสำคัญที่สนับสนุนการดำเนินงานของหน่วยงานให้บรรลุเป้าหมาย หรือนโยบายที่กำหนด ซึ่งเป็นการปฏิบัติงานที่มีขั้นตอนกระบวนการที่ยุ่งยาก ซับซ้อน มีข้อกำหนดและระเบียบ รวมถึงคำสั่ง มติ ที่เกี่ยวข้องมากมายในการดำเนินการจัดซื้อจัดจ้าง เพื่อให้เกิดความโปร่งใส และพร้อมสำหรับการ รับผิดชอบจากหน่วยงานภายนอก เช่น สำนักงานตรวจเงินแผ่นดิน ตรวจสอบภายในของเขต และตรวจสอบภายใน ของกระทรวงสาธารณสุข รวมถึง บริษัท ห้างร้าน ประชาชน ฯลฯ ดังนั้น จึงมีความจำเป็นจะต้องดำเนินการ จัดหาพัสดุด้วยความละเอียด รอบคอบ รัดกุม เปิดเผย โปร่งใส และสามารถตรวจสอบได้ การจัดซื้อจัดจ้างแต่ละ โครงการมีข้อจำกัดเรื่องเวลา ต้องรีบดำเนินการให้แล้วเสร็จภายในเวลาที่กำหนด และต้องทันต่อการส่งเบิกจ่ายได้ ถูกต้องครบถ้วน เพื่อให้งานออกมาสำเร็จและบรรลุวัตถุประสงค์อย่างมีประสิทธิภาพ

๔) การวิเคราะห์ความสามารถในการประหยัดงบประมาณ


การบริหารงานพัสดุ มีการพูดคุยร่วมกันในทุกหน่วยจัดซื้อเพื่อหาแนวทางการจัดซื้อให้มีการประหยัดงบประมาณมากที่สุด ดังนี้

๑. หน่วยจัดซื้อใดมีราคามาตรฐานให้อ้างอิงราคามาตรฐาน ราคาจัดซื้อต้องไม่เกินราคามาตรฐานล่าสุด
๒. หน่วยจัดซื้อใดมีราคาจัดซื้อรวมทั้งระดับภาค เขตสุขภาพ หรือจังหวัด ให้อ้างอิง ราคา ดังกล่าว
๓. หน่วยจัดซื้อใดไม่มีราคาแหล่งอ้างอิง ข้อ ๑. และ ๒. ให้อ้างอิงราคาจัดซื้อครั้งหลังสุด หรือ ราคาที่น้อยกว่าราคาจัดซื้อครั้งหลังสุด
๔. ในการจัดทำแผนจัดซื้อในแต่ละรอบให้สืบราคาที่เป็นราคาได้ในระยะเวลาไม่น้อยกว่า ๖ เดือนขึ้นไป

๕) แนวทางแก้ไขในการปรับปรุงกระบวนการจัดซื้อจัดจ้าง อันจะนำไปสู่การปรับปรุงการจัดซื้อจัดจ้าง ในปีงบประมาณ พ.ศ. ๒๕๖๖

สำนักงานสาธารณสุขจังหวัดพังงา กลุ่มงานบริหารทั่วไป (งานพัสดุ) ได้วางแนวทางการแก้ไข เพื่อพัฒนางานให้เกิดประโยชน์สูงสุด ดังนี้

- ๑) จัดเตรียมข้อมูลรายละเอียดงบประมาณที่ได้รับจัดสรรเพื่อดำเนินการจัดหาตามขั้นตอน
- ๒) จัดทำแผนการจัดซื้อ/จัดจ้าง ตามระเบียบ
- ๓) ดำเนินการจัดซื้อ/จัดจ้างตามขั้นตอนและระเบียบพัสดุฯ หนังสือสั่งการตามที่กำหนด
- ๔) จัดทำแผนผังชี้แจงรายละเอียด
 - ๔.๑) กำหนดขั้นตอนการดำเนินงาน
 - ๔.๒) กำหนดระยะเวลาการดำเนินการ
 - ๔.๓) กำหนดวันที่ดำเนินการ
 - ๔.๔) กำหนดผู้รับผิดชอบ ผู้ติดตามการดำเนินการ
- ๕) ศึกษาทำความเข้าใจในหลักเกณฑ์และระเบียบปฏิบัติในการดำเนินการทุกขั้นตอน
- ๖) กำหนดแรงจูงใจในการปฏิบัติงาน
- ๗) นำบทเรียนจากการจัดซื้อ/จัดจ้างครั้งก่อนๆ มาใช้ในการประกอบในการแก้ปัญหา
- ๘) นำปัญหาและอุปสรรคที่พบมาปรับปรุงและหาแนวทางแก้ไขกำหนดเป็นแนวทางปฏิบัติ ในครั้งต่อไป


(นายวิฑูร ตวงสิน)
นายช่างโยธาชำนาญงาน

ความเห็นนายแพทย์สาธารณสุขจังหวัดพังงา

- ทราบและแจ้งให้ หัวหน้ากลุ่มงานบริหารทั่วไป ดำเนินการทำรายงานเป็นรูปเล่ม
- มอบงาน IT นำข้อมูลขึ้นบนเว็บไซต์ของสำนักงานสาธารณสุขจังหวัดพังงา


(นายวิเศษ กำลิ่ง)

ผู้อำนวยการโรงพยาบาล (นายแพทย์ชำนาญการพิเศษ)

โรงพยาบาลกะปงชัยพัฒน์

รักษาการในตำแหน่ง (นายแพทย์เชี่ยวชาญ) ด้านเวชกรรมป้องกัน

ปฏิบัติราชการแทน นายแพทย์สาธารณสุขจังหวัดพังงา

รายงาน

ข้อมูลการวิเคราะห์ผลการจัดซื้อจัดจ้าง
ปีงบประมาณ ๒๕๖๖



สำนักงานสาธารณสุขจังหวัดพังงา

Phangnga Provincial Public Health Office

สำนักงานสาธารณสุขจังหวัดพังงา
สังกัดกระทรวงสาธารณสุข

คำนำ

รายงานข้อมูลการวิเคราะห์ผลการจัดซื้อจัดจ้าง ปีงบประมาณ ๒๕๖๖ ได้รวบรวมข้อมูลซึ่งประกอบด้วยงบประมาณภาพรวม ของสำนักงานสาธารณสุขจังหวัดพังงา มีวัตถุประสงค์เพื่อวิเคราะห์ข้อมูลการดำเนินงาน แสดงให้เห็นสัดส่วนของการจัดซื้อจัดจ้างในแต่ละปีงบประมาณ และสามารถเปรียบเทียบกับงบประมาณที่ตั้งไว้ ในแต่ละวิธีการจัดซื้อจัดจ้าง เพื่อให้เป็นไปตามหลักเกณฑ์มาตรฐานการประเมินและความโปร่งใสในการดำเนินงานของหน่วยงานภาครัฐ ตามเกณฑ์ประเมินตัวชี้วัด เพื่อค้นหาความเสี่ยง ปัญหาอุปสรรค ข้อจำกัด และหาแนวทางแก้ไขในการปรับปรุงกระบวนการจัดซื้อจัดจ้างในปีงบประมาณถัดไป

กลุ่มงานบริหารทั่วไป (งานพัสดุ)
สำนักงานสาธารณสุขจังหวัดพังงา

สารบัญ

	หน้า
☞ รายงานสรุปการวิเคราะห์ผลการจัดซื้อจัดจ้าง ปีงบประมาณ ๒๕๖๕	๑-๕
☞ การวิเคราะห์ความเสี่ยง	๕
☞ การวิเคราะห์ปัญหาอุปสรรค/ข้อจำกัด	๕
☞ การวิเคราะห์ความสามารถในการประหยัดงบประมาณ	๖
☞ แนวทางแก้ไขในการปรับปรุงกระบวนการจัดซื้อจัดจ้าง	๖

รายงานสรุปการวิเคราะห์ผลการจัดซื้อจัดจ้าง ปีงบประมาณ ๒๕๖๕

สำนักงานสาธารณสุขจังหวัดพังงา โดยกลุ่มงานบริหารทั่วไป (งานพัสดุ) ได้จัดทำรายงานการวิเคราะห์ผลการจัดซื้อจัดจ้าง ที่ได้รับงบประมาณของหน่วยงาน(เงินบำรุง), งบลงทุนค่าเสื่อม งบดำเนินงาน (เงินงบประมาณ) งบสนับสนุนต่างหน่วยงาน ประจำปีงบประมาณ พ.ศ.๒๕๖๕ เพื่อให้เป็นไปตามการประเมินคุณธรรมและความโปร่งใสในการดำเนินงานของหน่วยงานภาครัฐ (Integrity and Transparency Assessment : ITA) ของหน่วยงานภาครัฐ ที่กำหนดให้ส่วนราชการได้นำผลการวิเคราะห์ไปปรับปรุงและพัฒนากระบวนการปฏิบัติงาน โดยเฉพาะอย่างยิ่งการจัดซื้อจัดจ้างภาครัฐที่จะต้องแสดงออกถึงความโปร่งใส ตรวจสอบได้ในการดำเนินงานอย่างมีประสิทธิภาพและประสิทธิผลและเกิดความคุ้มค่ากับประโยชน์ต่อภาครัฐ

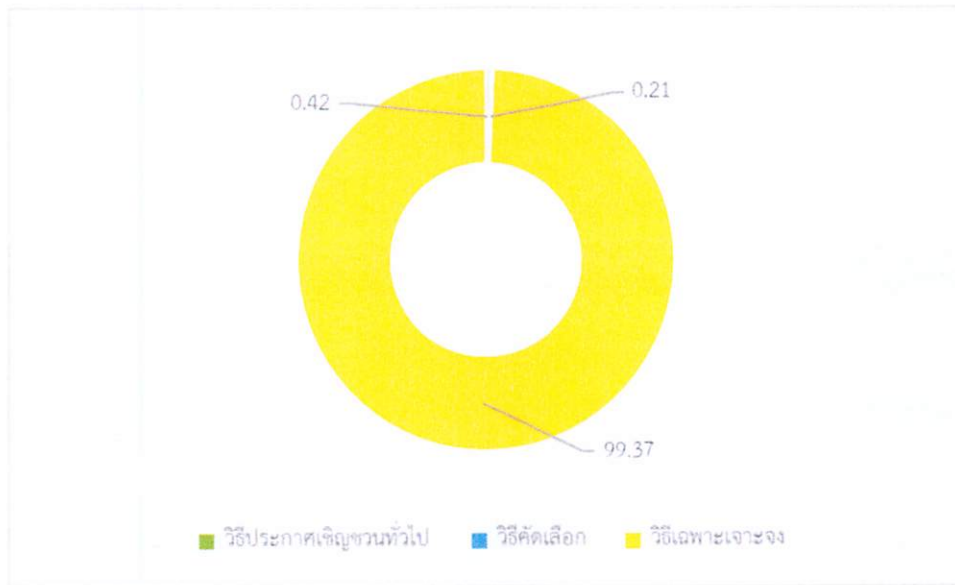
ตารางที่ ๑ แสดงร้อยละของจำนวนโครงการจำแนกตามวิธีการจัดซื้อจัดจ้าง ประจำปีงบประมาณ พ.ศ.๒๕๖๕

หน่วย : โครงการ

จำนวนโครงการ	วิธีการจัดซื้อจัดจ้าง		
	วิธีประกาศเชิญชวนทั่วไป	วิธีคัดเลือก	วิธีเฉพาะเจาะจง
๔๗๗	๒	๑	๔๗๔
คิดเป็นร้อยละ	๐.๔๒	๐.๒๑	๙๙.๓๗

จากตารางที่ ๑ แสดงร้อยละของจำนวนโครงการจำแนกตามวิธีการจัดซื้อจัดจ้าง ในปีงบประมาณ พ.ศ. ๒๕๖๕ พบว่า สำนักงานสาธารณสุขจังหวัดพังงา ได้ดำเนินการจัดซื้อจัดจ้างในแต่ละโครงการ รวมทั้งสิ้น ๔๗๗ โครงการ พบวิธีการจัดซื้อจัดจ้างสูงสุด คือวิธีเฉพาะเจาะจง จำนวน ๔๗๔ โครงการ คิดเป็นร้อยละ ๙๙.๓๗ รองลงมาคือ วิธีประกาศเชิญชวนทั่วไป จำนวน ๒ โครงการ คิดเป็นร้อยละ ๐.๔๒ และวิธีคัดเลือก จำนวน ๑ โครงการ คิดเป็นร้อยละ ๐.๒๑

แผนภูมิที่ ๑ แสดงร้อยละของจำนวนโครงการจำแนกวิธีจัดซื้อจัดจ้าง
วิธีประกาศเชิญชวนทั่วไป วิธีคัดเลือก วิธีเฉพาะเจาะจง ประจำปีงบประมาณ พ.ศ. ๒๕๖๕



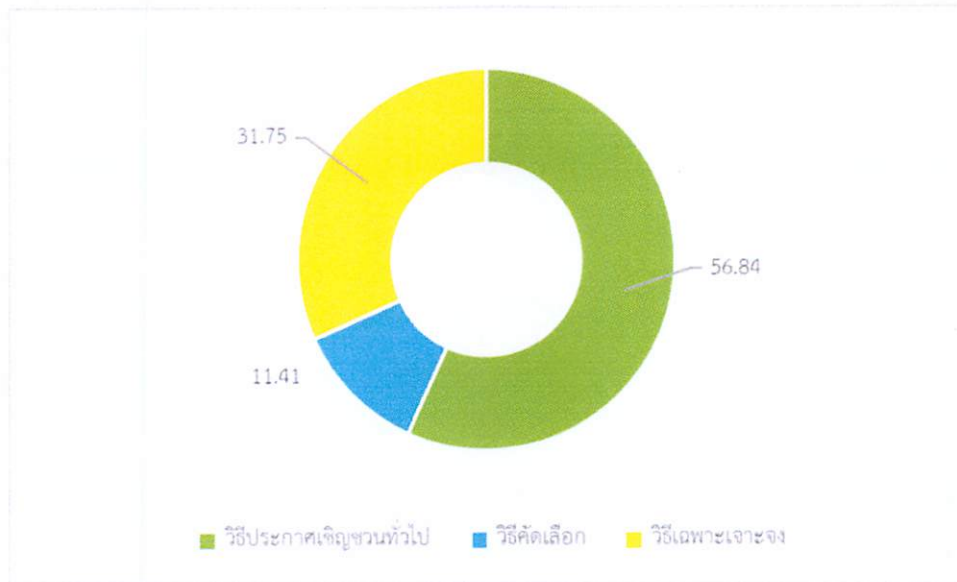
ตารางที่ ๒ แสดงร้อยละของงบประมาณจำแนกตามวิธีการจัดซื้อจัดจ้าง วิธีประกาศเชิญชวนทั่วไป
วิธีคัดเลือก วิธีเฉพาะเจาะจง ประจำปีงบประมาณ ๒๕๖๕

หน่วย : บาท

งบประมาณ	วิธีการจัดซื้อจัดจ้าง		
	วิธีประกาศเชิญชวนทั่วไป	วิธีคัดเลือก	วิธีเฉพาะเจาะจง
๓๕,๔๙๓,๗๓๗.๒๕	๒๐,๑๗๓,๐๐๐.๐๐	๔,๐๕๐,๐๐๐.๐๐	๑๑,๒๗๐,๗๓๗.๒๕
คิดเป็นร้อยละ	๕๖.๘๔	๑๑.๔๑	๓๑.๗๕

จากตารางที่ ๒ แสดงร้อยละของงบประมาณจำแนกตามวิธีการจัดซื้อจัดจ้าง วิธีประกาศเชิญชวน
ทั่วไป วิธีคัดเลือก วิธีเฉพาะเจาะจง ประจำปีงบประมาณ ๒๕๖๕ ในภาพรวมการจัดซื้อจัดจ้างวิธีประกาศเชิญ
ชวนทั่วไป ใช้วงเงิน ๒๐,๑๗๓,๐๐๐.- บาท คิดเป็นร้อยละ ๕๖.๘๔ วิธีเฉพาะเจาะจง ใช้วงเงิน
๑๑,๒๗๐,๗๓๗.๒๕ บาท คิดเป็นร้อยละ ๓๑.๗๕ และวิธีคัดเลือก ใช้วงเงิน ๔,๐๕๐,๐๐๐.๐๐ บาท คิดเป็น
ร้อยละ ๑๑.๔๑

แสดงร้อยละของงบประมาณจำแนกตามวิธีการจัดซื้อจัดจ้าง วิธีประกาศเชิญชวนทั่วไป วิธีคัดเลือก
วิธีเฉพาะเจาะจง ประจำปีงบประมาณ ๒๕๖๕



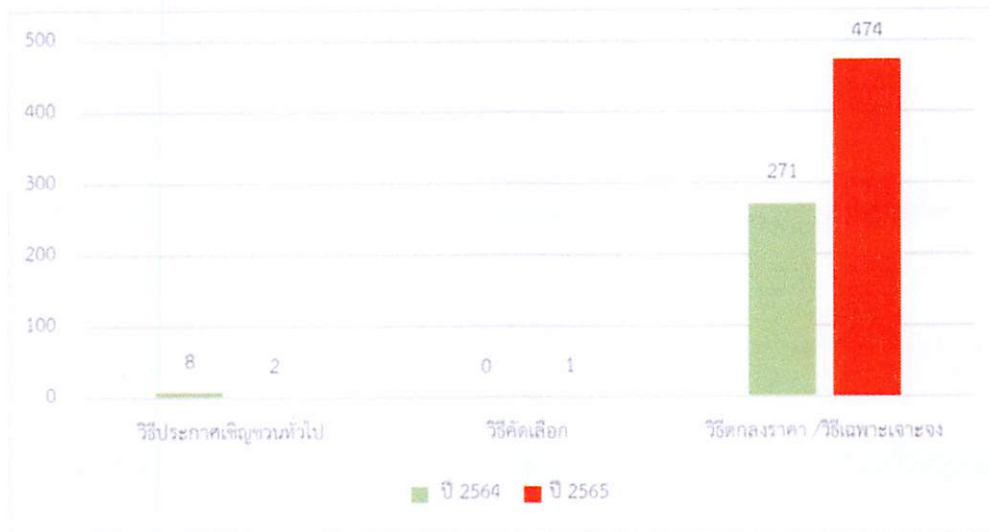
ตารางที่ ๓ เปรียบเทียบจำนวนโครงการจำแนกตามวิธีการจัดซื้อจัดจ้าง ปีงบประมาณ พ.ศ. ๒๕๖๔ - ๒๕๖๕

หน่วย : รายการ

จำนวนโครงการ		วิธีการจัดซื้อจัดจ้าง					
		วิธีประกาศเชิญชวน ทั่วไป		วิธีคัดเลือก		วิธีตกลงราคา /วิธีเฉพาะเจาะจง	
๒๕๖๔	๒๕๖๕	๒๕๖๔	๒๕๖๕	๒๕๖๔	๒๕๖๕	๒๕๖๔	๒๕๖๕
๒๗๙	๔๗๗	๘	๒	-	๑	๒๗๑	๔๗๔

จากตารางที่ ๓ เมื่อเปรียบเทียบจำนวนโครงการจำแนกตามวิธีการจัดซื้อจัดจ้างปีงบประมาณ พ.ศ. ๒๕๖๔ - ๒๕๖๕ พบว่ามีจำนวนโครงการในส่วนของวิธีเฉพาะเจาะจงเพิ่มขึ้นเนื่องจากมีหนังสือคณะกรรมการว่าด้วยการพัสดุ กรมบัญชีกลาง ด่วนที่สุดที่ กค (กวพ) ๐๔๐๕.๒/ว ๓๑๕ ลงวันที่ ๑๖ สิงหาคม ๒๕๕๙ เรื่อง การขยายระยะเวลากำหนดวงเงินวิธีการจัดหาพัสดุโดยยกเว้นการปฏิบัติตามระเบียบสำนักนายกรัฐมนตรีว่าด้วยการพัสดุ พ.ศ. ๒๕๓๕ และที่แก้ไขเพิ่มเติม และยกเว้นการปฏิบัติตามแนวทางปฏิบัติ ในการจัดหาพัสดุ ด้วยวิธีตลาดอิเล็กทรอนิกส์ (Electronic Market : e - market) และด้วยวิธีประกวดราคาอิเล็กทรอนิกส์ (Electronic Bidding : e - bidding)

เปรียบเทียบจำนวนโครงการจำแนกตามวิธีการจัดซื้อจัดจ้าง ปีงบประมาณ พ.ศ. ๒๕๖๓ - ๒๕๖๔



ตารางที่ ๔ เปรียบเทียบงบประมาณจำแนกตามวิธีการจัดซื้อจัดจ้าง ปีงบประมาณ พ.ศ. ๒๕๖๓ - ๒๕๖๔

หน่วย : บาท

ปีงบประมาณ	๒๕๖๓	๒๕๖๔
จำนวนงบประมาณ	๓๗,๗๓๓,๓๐๓.๓๒	๕๐,๗๘๐,๐๑๔.๖๗
วิธีการจัดซื้อจัดจ้าง		
วิธีประกาศเชิญชวนทั่วไป	๒๙,๘๗๖,๑๐๐.๐๐	๔๗,๙๑๕,๒๗๐.๙๔
วิธีคัดเลือก	-	-
วิธีเฉพาะเจาะจง	๗,๘๕๗,๒๐๓.๓๒	๒,๘๖๔,๗๔๓.๗๓

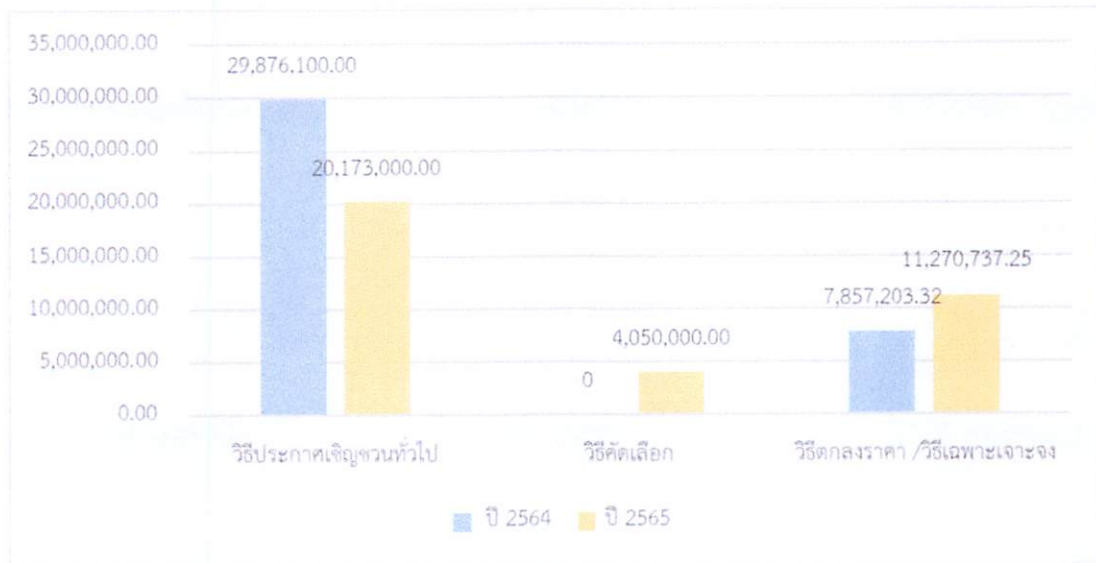
จากตารางที่ ๔ เมื่อเปรียบเทียบจำนวนงบประมาณจำแนกตามวิธีการจัดซื้อจัดจ้างปีงบประมาณ พ.ศ.๒๕๖๔-๒๕๖๕ พบว่าในการดำเนินการจัดซื้อจัดจ้างวิธีต่างๆ วงเงินที่ได้รับในการจัดสรรแยกตามวิธีการจัดซื้อจัดจ้างดังนี้

๑. วิธีประกาศเชิญชวนทั่วไป วงเงินในการจัดซื้อจัดจ้างทางวิธีประกาศเชิญชวนลดลง เนื่องจากปีงบประมาณ ๒๕๖๕ ได้รับการจัดสรรงบประมาณลดลง

๒. วิธีคัดเลือก วงเงินในการจัดซื้อจัดจ้างทางวิธีคัดเลือกเพิ่มขึ้น เนื่องจากปีงบประมาณ ๒๕๖๕ ได้รับการจัดสรรงบประมาณให้ดำเนินการจัดซื้อจัดจ้าง

๓. วิธีเฉพาะเจาะจง วงเงินในการจัดซื้อจัดจ้างทางวิธีเฉพาะเจาะจงเพิ่มขึ้น เนื่องจากปีงบประมาณ ๒๕๖๕ ได้รับการจัดสรรงบประมาณเพิ่มขึ้น

เปรียบเทียบงบประมาณจำแนกตามวิธีการจัดซื้อจัดจ้าง ปีงบประมาณ พ.ศ. ๒๕๖๔ -๒๕๖๕



การวิเคราะห์ความเสี่ยง

การปฏิบัติงานด้านพัสดุ เป็นการดำเนินการที่มีกระบวนการหลายขั้นตอน ซึ่งต้องมีผู้เกี่ยวข้องในงาน จัดหาหลายกลุ่มงาน/งานต่างๆ และผู้เกี่ยวข้อง เพื่อให้สามารถจัดหาพัสดุได้ถูกต้อง คุ่มค่า ทันเวลา ตรงกับ ความต้องการของผู้ใช้งานจริง กระบวนการขั้นตอนที่ต้องปฏิบัติตามให้ถูกต้องตามพระราชบัญญัติการจัดซื้อ จัดจ้างและการบริหารพัสดุภาครัฐ พ.ศ. ๒๕๖๐ และระเบียบกระทรวงการคลัง ว่าด้วยการจัดซื้อจัดจ้างและการ บริหารพัสดุภาครัฐ พ.ศ. ๒๕๖๐ ในการดำเนินการจัดซื้อจัดจ้างบางโครงการล่าช้า ส่งผลกระทบต่อการ จัดหาที่ล่าช้า ไม่เป็นไปตามแผนหรือนโยบายที่ส่วนกลางกำหนด จึงสรุปพอสังเขปได้ ดังนี้

- ๑) หน่วยงานผู้ส่งคำขอตั้งงบประมาณ และผู้จัดทำคำของบประมาณ ไม่เข้าใจในระเบียบ พักตร์ จึงไม่ได้มีการเตรียมความพร้อมในการจัดหา
- ๒) ผู้จัดทำคำของบประมาณ ขาดการสื่อสาร ประสานงานกับงานพัสดุ เพื่อให้จัดเตรียม ความพร้อมในการจัดหา
- ๓) เจ้าหน้าที่พัสดุ ที่เกี่ยวข้องกับงานมีความรู้ความเข้าใจและทักษะไม่เพียงพอในระเบียบ พักตร์ และไม่มีความชำนาญหรือประสบการณ์ในการดำเนินงาน

การวิเคราะห์ปัญหาอุปสรรค/ข้อจำกัด

การบริหารงานพัสดุ เป็นงานที่มีบทบาทสำคัญที่สนับสนุนการดำเนินงานของหน่วยงานให้บรรลุ เป้าหมาย หรือนโยบายที่กำหนด ซึ่งเป็นการปฏิบัติงานที่มีขั้นตอนกระบวนการที่ยุ่งยาก ซับซ้อน มีข้อ กฎหมายและระเบียบ รวมถึงคำสั่ง มติ ที่เกี่ยวข้องมากมายในการดำเนินการจัดซื้อจัดจ้าง เพื่อให้เกิดความ โปร่งใส และพร้อมสำหรับการรับตรวจจากหน่วยงานภายนอก เช่น สำนักงานตรวจเงินแผ่นดิน ตรวจสอบ ภายในของเขต และตรวจสอบภายในของกระทรวงสาธารณสุข รวมถึง บริษัท ห้างร้าน ประชาชน ฯลฯ ดังนั้น จึงมีความจำเป็นจะต้องดำเนินการจัดหาพัสดุด้วยความละเอียด รอบคอบ รัดกุม เปิดเผย โปร่งใส และสามารถตรวจสอบได้ การจัดซื้อจัดจ้างแต่ละโครงการมีข้อจำกัดเรื่องเวลา ต้องรีบดำเนินการให้แล้วเสร็จ ภายในเวลาที่กำหนด และต้องทันต่อการส่งเบิกจ่ายได้ถูกต้องครบถ้วน เพื่อให้งานออกมาสำเร็จและบรรลุ วัตถุประสงค์อย่างมีประสิทธิภาพ

การวิเคราะห์ความสามารถในการประหยัดงบประมาณ

การบริหารงานพัสดุ มีการพูดคุยร่วมกันในทุกหน่วยจัดซื้อเพื่อหาแนวทางการจัดซื้อให้มีการประหยัดงบประมาณมากที่สุด ดังนี้

๑. หน่วยจัดซื้อใดมีราคามาตรฐานให้อ้างอิงราคามาตรฐาน ราคาจัดซื้อต้องไม่เกินราคามาตรฐานล่าสุด
๒. หน่วยจัดซื้อใดมีราคาจัดซื้อรวมทั้งระดับภาค เขตสุขภาพ หรือจังหวัด ให้อ้างอิง ราคา ดังกล่าว
๓. หน่วยจัดซื้อใดไม่มีราคาแหล่งอ้างอิง ข้อ ๑. และ ๒. ให้อ้างอิงราคาจัดซื้อครั้งล่าสุด หรือราคาที่น้อยกว่าราคาจัดซื้อครั้งล่าสุด
๔. ในการจัดทำแผนจัดซื้อในแต่ละรอบให้สืบราคาที่เป็นราคาได้ในระยะเวลาไม่น้อยกว่า ๖ เดือนขึ้นไป

แนวทางแก้ไขในการปรับปรุงกระบวนการจัดซื้อจัดจ้าง อันจะนำไปสู่การปรับปรุงการจัดซื้อจัดจ้าง ในปีงบประมาณ พ.ศ. ๒๕๖๕

สำนักงานสาธารณสุขจังหวัดพังงา กลุ่มงานบริหารทั่วไป (งานพัสดุ) ได้วางแนวทางการแก้ไขเพื่อพัฒนางานให้เกิดประโยชน์สูงสุด ดังนี้

- ๑) จัดเตรียมข้อมูลรายละเอียดงบประมาณที่ได้รับจัดสรรเพื่อดำเนินการจัดหาตามขั้นตอน
- ๒) จัดทำแผนการจัดซื้อ/จัดจ้าง ตามระเบียบ
- ๓) ดำเนินการจัดซื้อ/จัดจ้างตามขั้นตอนและระเบียบพัสดุฯ หนังสือสั่งการตามที่กำหนด
- ๔) จัดทำแผนผังชี้แจงรายละเอียด
 - ๔.๑) กำหนดขั้นตอนการดำเนินงาน
 - ๔.๒) กำหนดระยะเวลาการดำเนินการ
 - ๔.๓) กำหนดวันที่ดำเนินการ
 - ๔.๔) กำหนดผู้รับผิดชอบ ผู้ติดตามการดำเนินการ
- ๕) ศึกษาทำความเข้าใจในหลักเกณฑ์และระเบียบปฏิบัติในการดำเนินการทุกขั้นตอน
- ๖) กำหนดแรงจูงใจในการปฏิบัติงาน
- ๗) นำบทเรียนจากการจัดซื้อ/จัดจ้างครั้งก่อนๆ มาใช้ในการประกอบในการแก้ปัญหา
- ๘) นำปัญหาและอุปสรรคที่พบมาปรับปรุงและหาแนวทางแก้ไขกำหนดเป็นแนวทางปฏิบัติในครั้งต่อไป